

**FISKEHAMNEN/
MAJORNAS ANDRA ROTE**
AXEX05 KANDIDATARBETE
ADAM BÄCK THOREN

Majorna har idag ett klassisk kvarters uppdelning längs Karl Johansgatan och som härstammar från slutet av 1800-talet. Det var här som första saneringen av området gjordes. Genom att dela upp majorna i ett strikt ruttmönster fick man flytta på den befintliga byggnaderna och anpassa tomtränserna utefter den nya staden som skulle växa fram längs hästhagar och skeppsvarv som utgjorde stora delar av majorna på denna tiden. Nästa ingrepp på stadsbildens gjordes i början på 1900-talet då Stigbergskajen färdigställdes. Göteborgs första djupvattenskaj som möjliggjorde att Amerikabåtarna kunde anläggas inne i göteborgs hamn. Men för att ge plats åt denna hamn längs foten av stigberget behövdes Bläsan rivas, ett idylliskt litet stads kvarter som kan liknas med slottsberget på andra sidan älven och som slingrade sig upp längs stigberget till Stigbergstorget. Under denna tiden så hade även varven flyttat på sig och Majorna börjar mer och mer bli en del av centrala Göteborg.

Under 1960-talet har majorna helt förändrats. stadsdelen har växt och biltrafiken i området har blivit allt större. Karl Johansgatan är den gatan med flest trafikolyckor med fotgängare i hela göteborg och med planerna om en ny förbindelse över älven börjar hittills den största omläggningen av stadsmönstret sedan planen från 1800-talet. Storslagna planer om ABC staden och trafikseparering som skall lösa trafiksituationen längs Karl Johansgatan och rädda liv. Oskarsgatan planeras om och omvandlas till trafikled, men som inte blir så bred som man hade hoppats på grund av bredden vid kustenbergets passage och 1974 stod Oscarsleden klar. Leden räddade liv. Karl Johansgatan är inte längre göteborgs farligaste gata för fotgängare.

Men Oscarsleden skapade en barriär mellan staden och hamnen. Det var inte längre enkelt att ta sig ner till vattnet som tidigare hade varit en central del av Majornas stadsbild.

"Fram till början av 1970-talet kunde göteborgarna känna hamnen som en levande del av sin stad. Men de trafikplanerare som sedan lade ut Oscarsleden – en oöverkomlig trafikkravlin mellan staden och hamnen – kan inte ha varit göteborgare. Då skulle den aldrig gått där." - Björn Olsson 1981

Oscarsleden skapade också en barriär till Fiskehamnen som legat i majorna sedan 1910 och varit en livlig plats, men sedan 70-talet förvandlades till tungt trafikerade industriområde och som inte längre använder fiskebåtar och älven för transport av fisk. Utan där fiken kommer med lastbil. Tidigt 90-tal hade området förfallit ordentligt och en upprustning gjorde med planer om att bjuda in göteborgarna igen till området och ett cafe längs älven planerades. Några nya hus byggdes upp och

auktionshuset blev större. Men cafet färdigställdes aldrig och idag 25 år senare så börjar området sakta men säkert förfalla igen.

Det är denna historia som ligger till grund för mitt stadsbyggnads förslag. Där fokus ligger på att skapa en dynamisk grön stadsbild som skall vara inkluderande och möta vattnet. Detta gör genom att läka igen den trafikkravlin som Oscarsleden är idag och omvandla tillbaka den till Oscarsgatan. Trafiken skall istället dras via Sofiaboulevarderna som anläggs längs älven. Mellan boulevarderna och älven förlängs kajstråket som börjar borta i lilla bommen och förenar den östra kajpromenaden. Dock bevaras Amerikaskjulets djupvattenskaj som är i användning igen sedan upprustning 2018, detta bryter delvis av kajpromenaden, men gör att göteborg fortsatt kan ta emot fartyg upp till 225m i de centrala delarna av stan och bevarar närheten till älven.

Vid Amerikaskjulet anläggs den nya centrala knutpunkten Vikens plats som möter upp det befintliga stadsmönstret med Djugårdsgatan, döpt efter varvet ett av göteborgs första skeppsvarv som låg här. Detta lilla torg blir den centrala knutpunkten med busstation och ligger nära färjeterminalen som anläggs längs älven, husen består mest av kontor och lokaler, en vik dras även in till platsen för att möta vattnet.

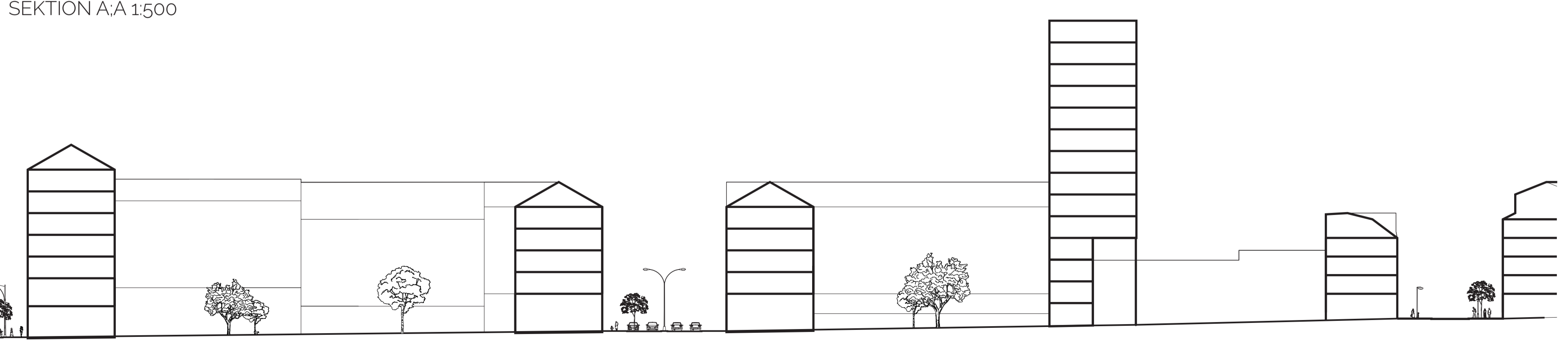
Efter Vikens plats så kommer Viken park, som blir den centrala stadsparken och som löper fram till nuvarande fiskehamnen. Där två av tre hus som byggdes på 90-talet fortfarande står kvar ritade av Liljewalls arkitekter och som omvandlats till publika hus med bland annat bibliotek.

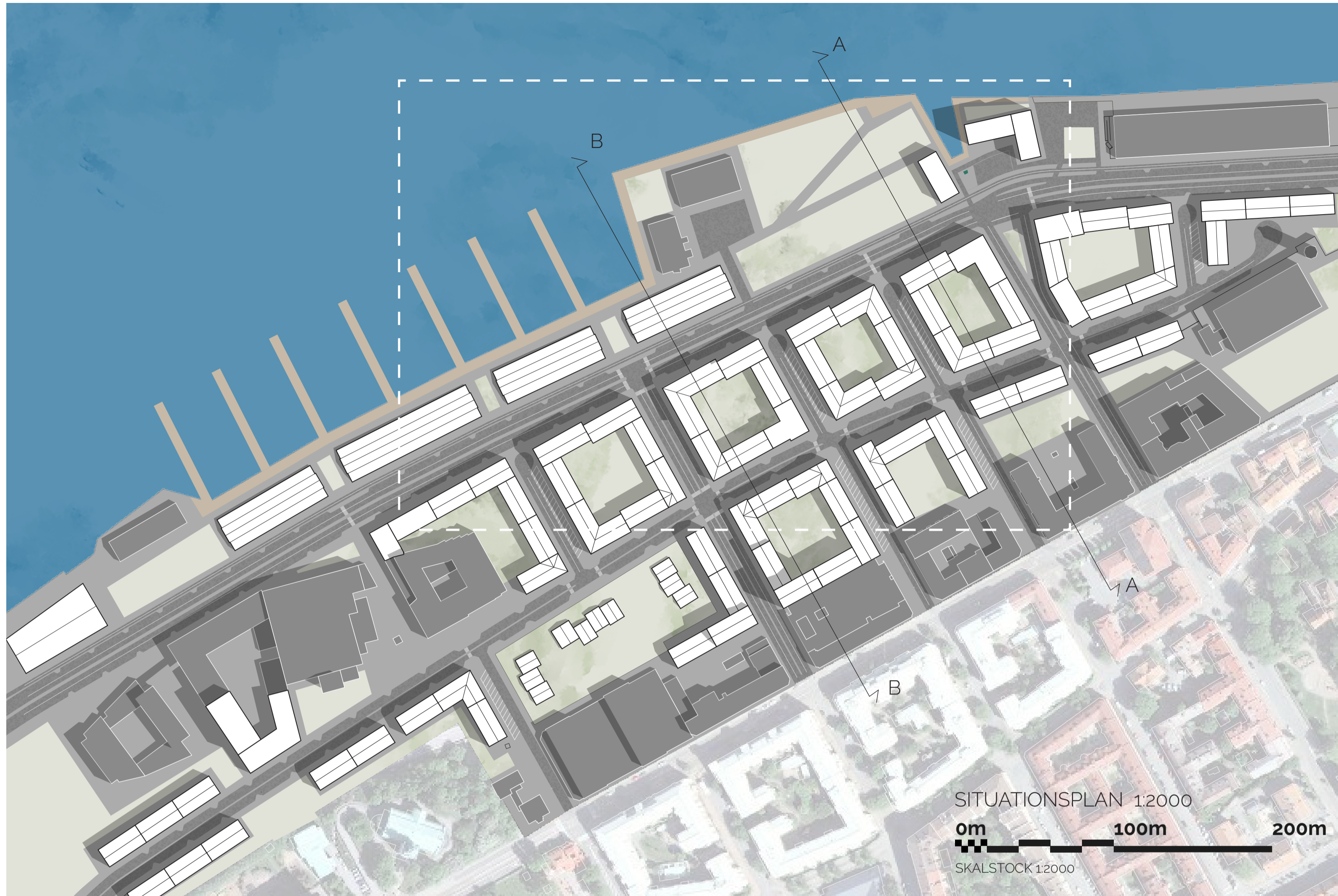
Längs den gamla fiskehamnen sträcker sig nu en liten båthamn som möter upp älven med sina bryggor som sticker ut i vattnet. Och kajskulen som stod här förr i tiden byggs upp igen, liknande de som finns vid lilla bommen idag. Dessa skapar utmärkt restaurangstråk längs älven. Efter båthamnen möter man upp fiskaren hus som får stå kvar och omvandlas till museum för fiskehamnen och göteborgs historia. Hotellet för området anläggs även här längs vattnet precis i slutet av projektområdet.

Fryshuset och konservfabriken förtätas och skapar ännu mer arbetsplatser och möter upp det nylagda ruttmönstret och siktlinjen från Carl Johanskyrkans församlingshem bevaras. Även den gamla entren till sjöfartsmuseet får tillbaka sin forna glans då kvarteren närmast är öppna, där förtätningen gör med lamellhus och skapar en förlängning av det gröna områdena som finns längs Sjöfartsmuseet.

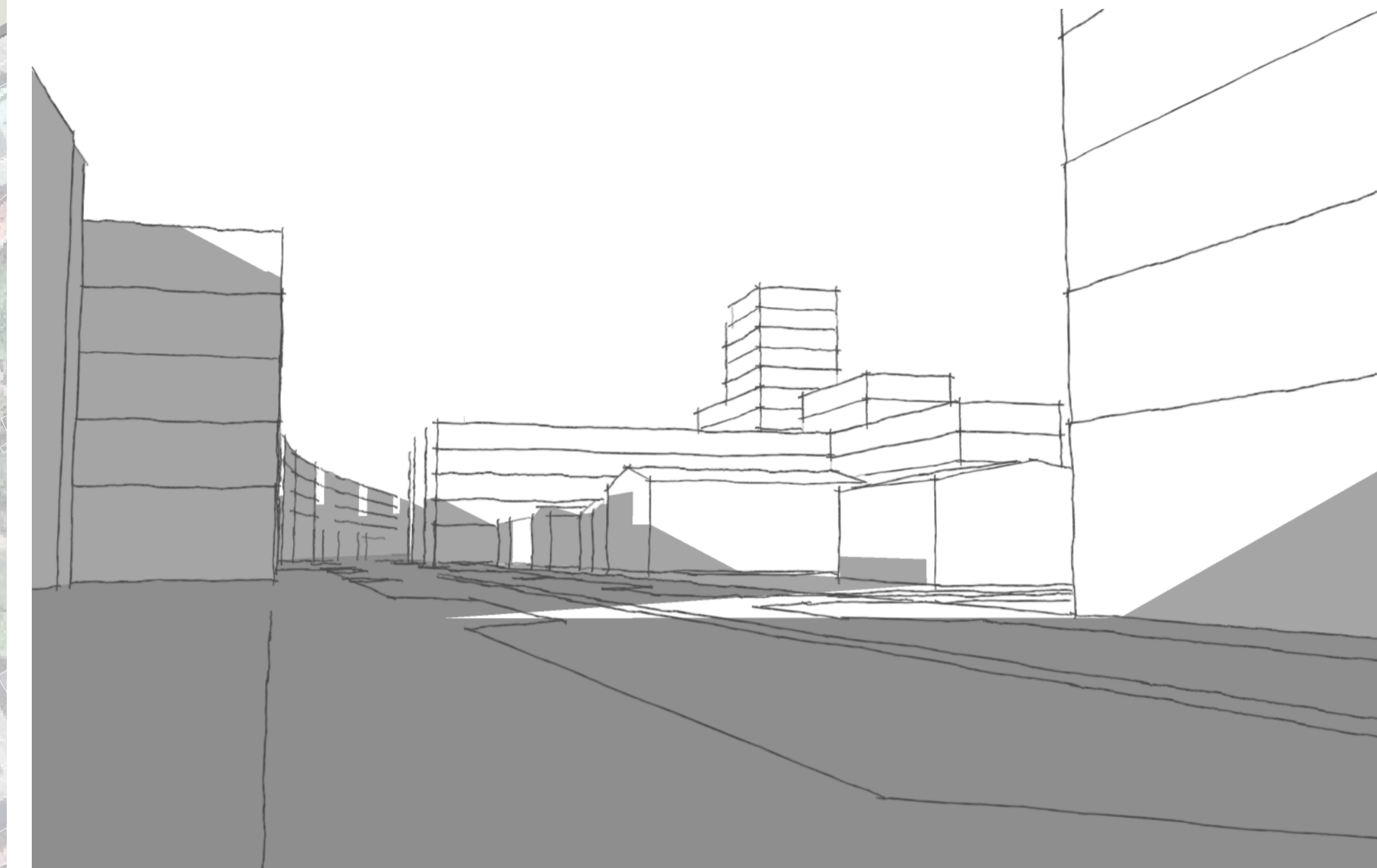
Genom att anlägga den nya boulevarderna längre ut kan Oscarsleden krypa tillbaka i bredd och gör att förtätning längs dagens Kustgatan möjliggörs. Men också förtätning nedanför Carl Johanskyrkan och Stigberget. Detta flätar samman området och förstärker bilden av stadsgatan med bebyggelse på båda sidor som inte finns på samma sätt ifall ena sidan är bebyggd och andra är en bergvägg.

Stadsdelens högsta hus med 13 våningar anläggs vid dagens parkeringshus som ligger vid Ica Supermarket längs Karl Johangatan. Parkeringshuset tillåter en högre byggnad utan att skugga angränsande hus, bredvid detta anläggs också dagiset som skapar en grön oas längs Oscarsgatan. Vänlingshöjderna varierar i stadsbild, men är främst 5 längs Oscarsgatan och 7 längs Sofiaboulevarderna.

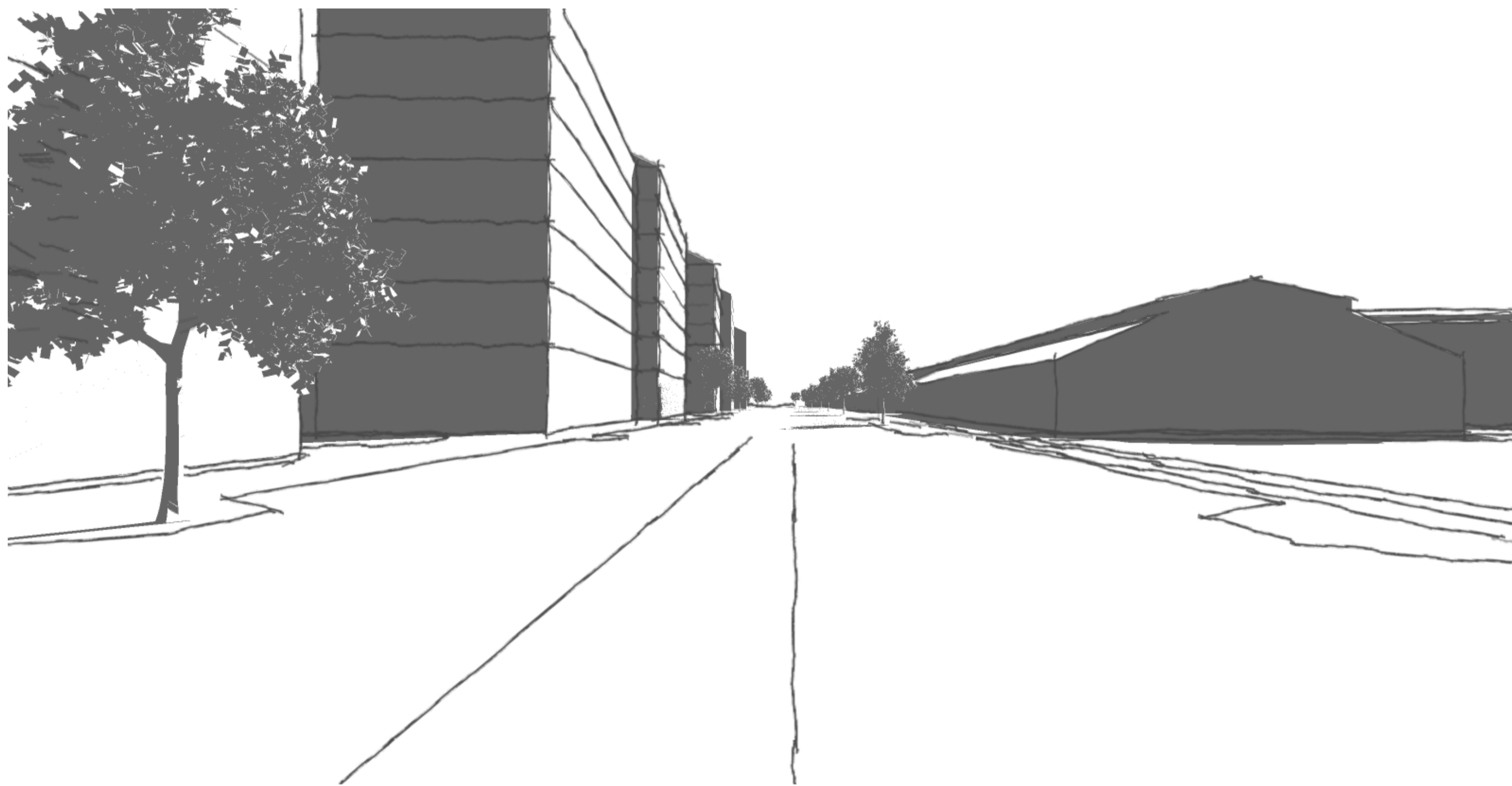




PERSPEKTIV STADSRUM OSCARSGATAN

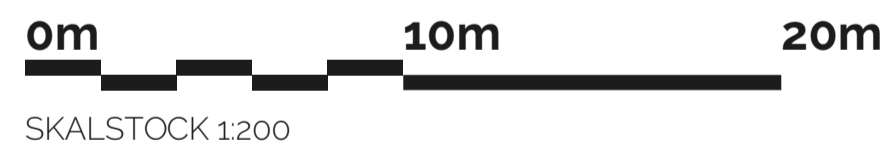


PLANUTSNITT 1:1000



PERSPEKTIV STADSRUM SOFIA BOULEVARDEN





FASAD STYRMANSGATAN 1:200



FASAD OSCARSGATAN 1:200

MAJORNAS ANDRA ROTE
AXEX05 KANDIDATARBETE
 ADAM BÄCK THORÉN

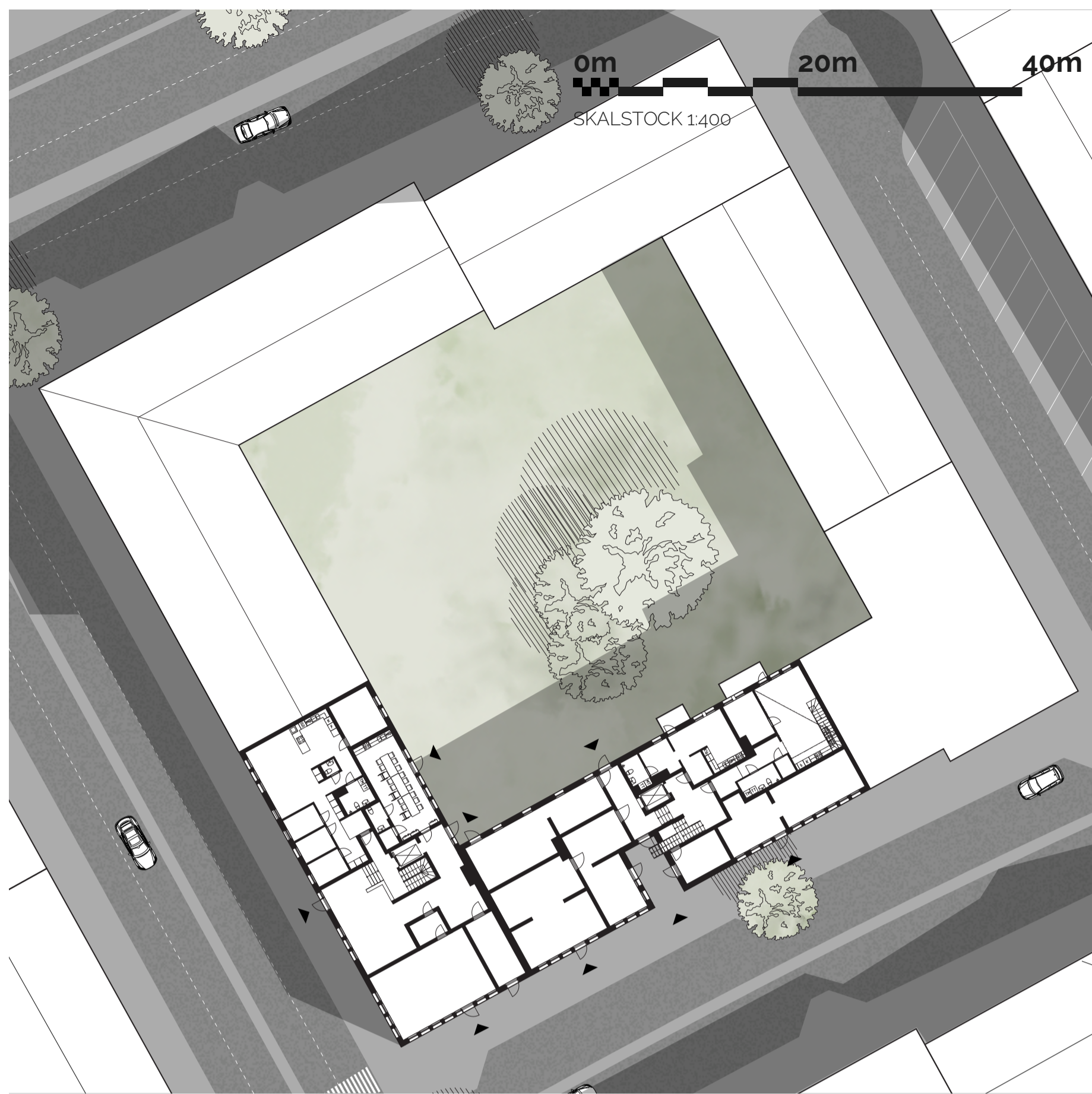
Oscarsgatan blir bakgata till Sofia Boulevarden och är tänkt att ha ett lugnare tempo, därför placeras även här butiker och lokaler i bottenvåningarna och med lägenheten ovanför. Husen uppförs i trä och skall skapa en mjukare stadsbild som skall förnimmas om landshövdingehusens storhetsdagar där fasaderna skall skapa ett mer livligt rum, men på ett enklare och renare formspråk. Hen består av fyrsprånare i slutna kvarter där lägenhets storlekarna varierar och skapar möjligheter för olika familje storlekar att bo i samma hus. Husen har även en tilltagen yta för parkering av cyklar då husen ligger så centralt i staden och parkeringstalet är 0,3 för bilar i området. Lägenheterna i bottenplan är uppreglade 900mm från marken för att minimera insynen och skapa trygga och inte för utsatta rum för insyn även i bottenplan. Men som även kan göras om till butikslokaler i framtiden genom att riva uppreglingen och sätta in dörrar och fönster längs gatan.

Husen fasader speglar varandra, men skiljer sig i färg och riktning. Horisontella och vertikala regler delar upp fasaden och skapar möjlighet att gömma undan ändarna för plankorna i fasaden och samtidigt gömma övergången från av vertikala till horisontella riktningen av fasadplankorna. Där även fasadfärgen

har två nyanser där en accentfärgen i lite mörkare nyans används i bottenvåning, regler och takföt. Detta för att skapa mer livlig fasad som bidrar till dynamik i stadsrummet. Entren till huset längs Oscarsgatan är indragen för att bilda ett mindre entrerum med skydd från väder och vind. Trapphuset är även speglat för varje våning längs Oscarsgatan. Detta möjliggör att ha tvärgående trappor som går parallellt med varandra, men som knyts samman vid varje våningsplan. Detta möjliggör ett rymligt trapphus med få outnyttjade kvadratmeter. Samt att en lägenhet med dubbel takhöjd får plats längs ut i varje våningsplan som sedan speglas för nästa våning.

Fönsterna är höga för att kunna släppa in ljus så långt som möjligt i lägenheterna som är på vissa ställen väldigt djupa. Men som ger en extra rymlighet och möbleringsbarhet, samtidigt som även smalare lägenheter kan skapas med extra fina ljusförhållanden. Fönstersättningen gömms av de vertikala och horisontella reglarna i fasaden, men accentuera samtidigt fönsterplaceringen. Längs markplan går fönsterna ner till sockelstenen för att skapa så attraktiva lokaler med stora skyttningsmöjligheter. På grund av att våningsplanen är speglade längs Oscarsgatan skapar detta också en mer dynamisk fönstersättning i fasad där uppreglingen av fönster är på varannan våning.

Taket är i valsad plåt och har samma färg som en accentfärgen som finns på vadera byggnader. För att smälta in i fasaden.



SITUATIONSPLAN 1:400

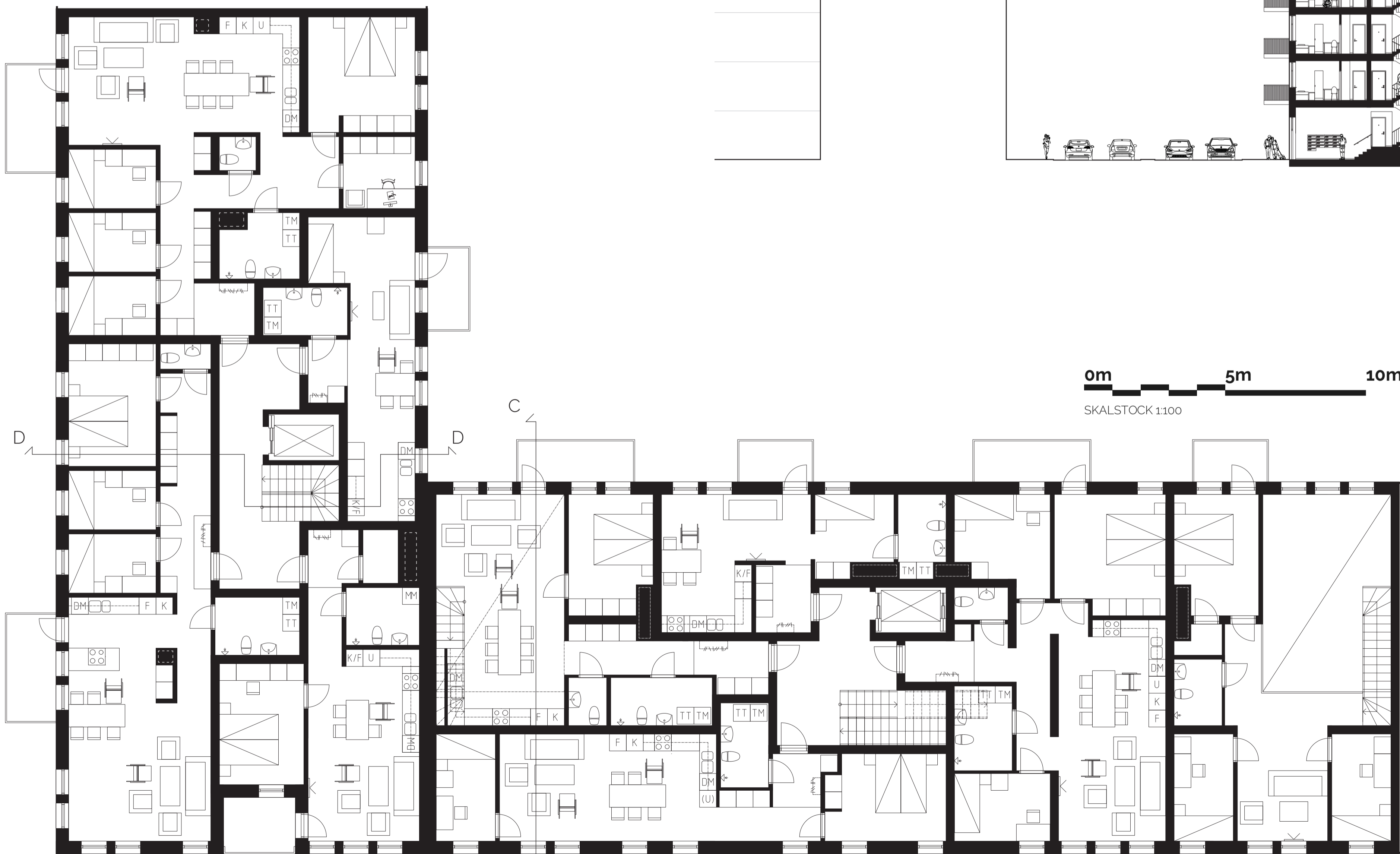


SEKTION C.C 1:200



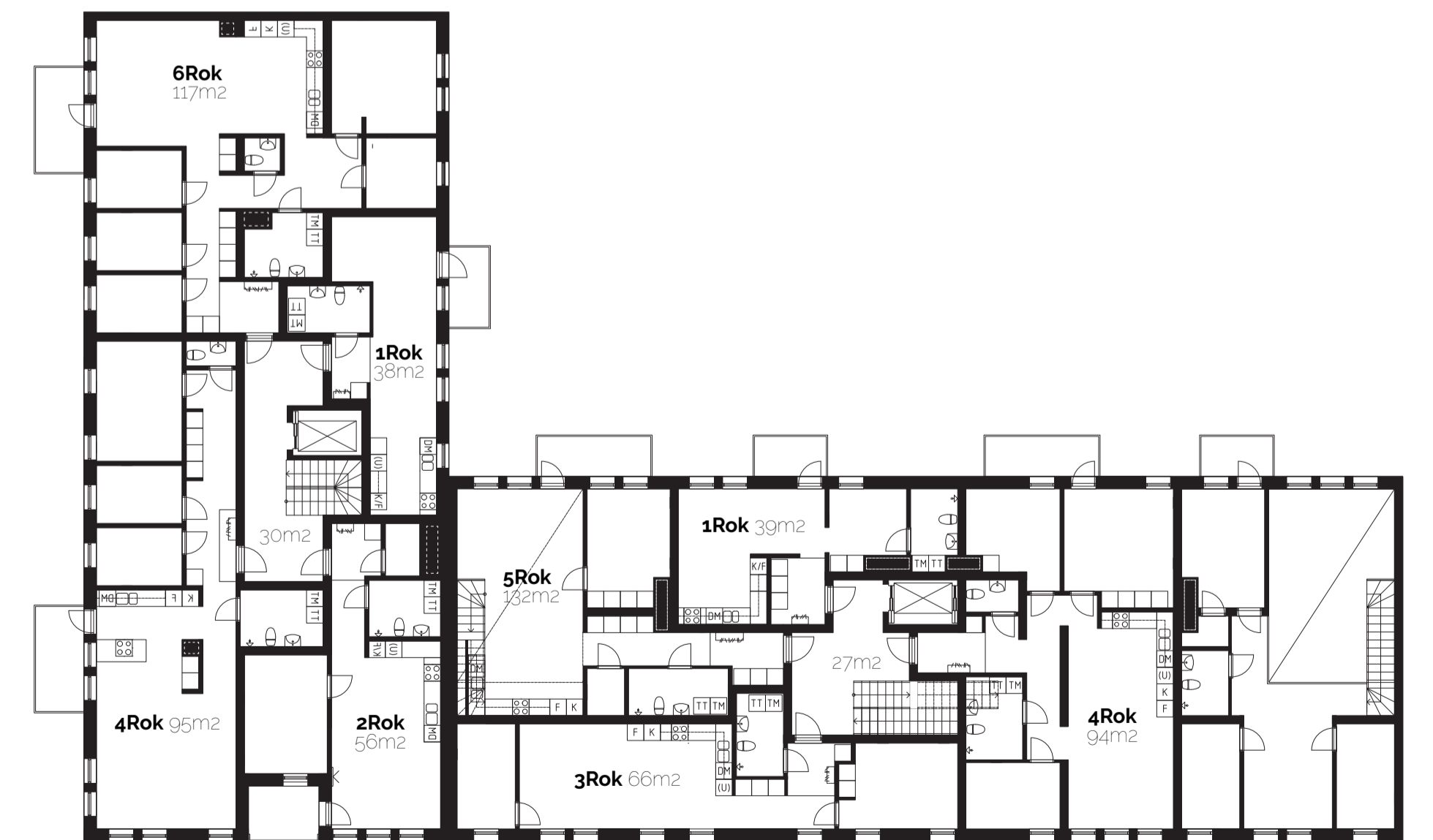
SEKTION D.D 1:200

0m 10m 20m
SKALSTOCK 1:200

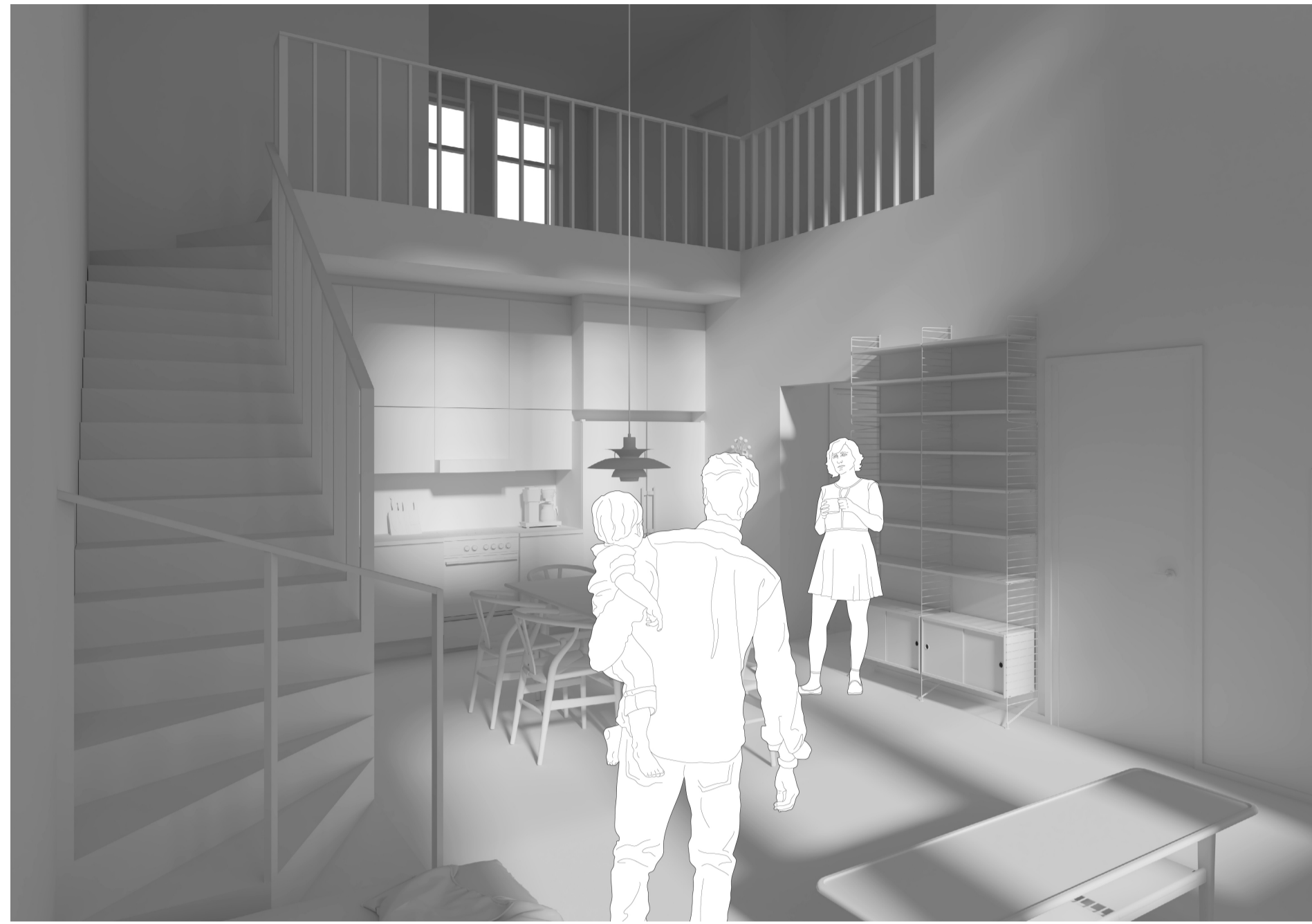


NORMALPLAN 1:100

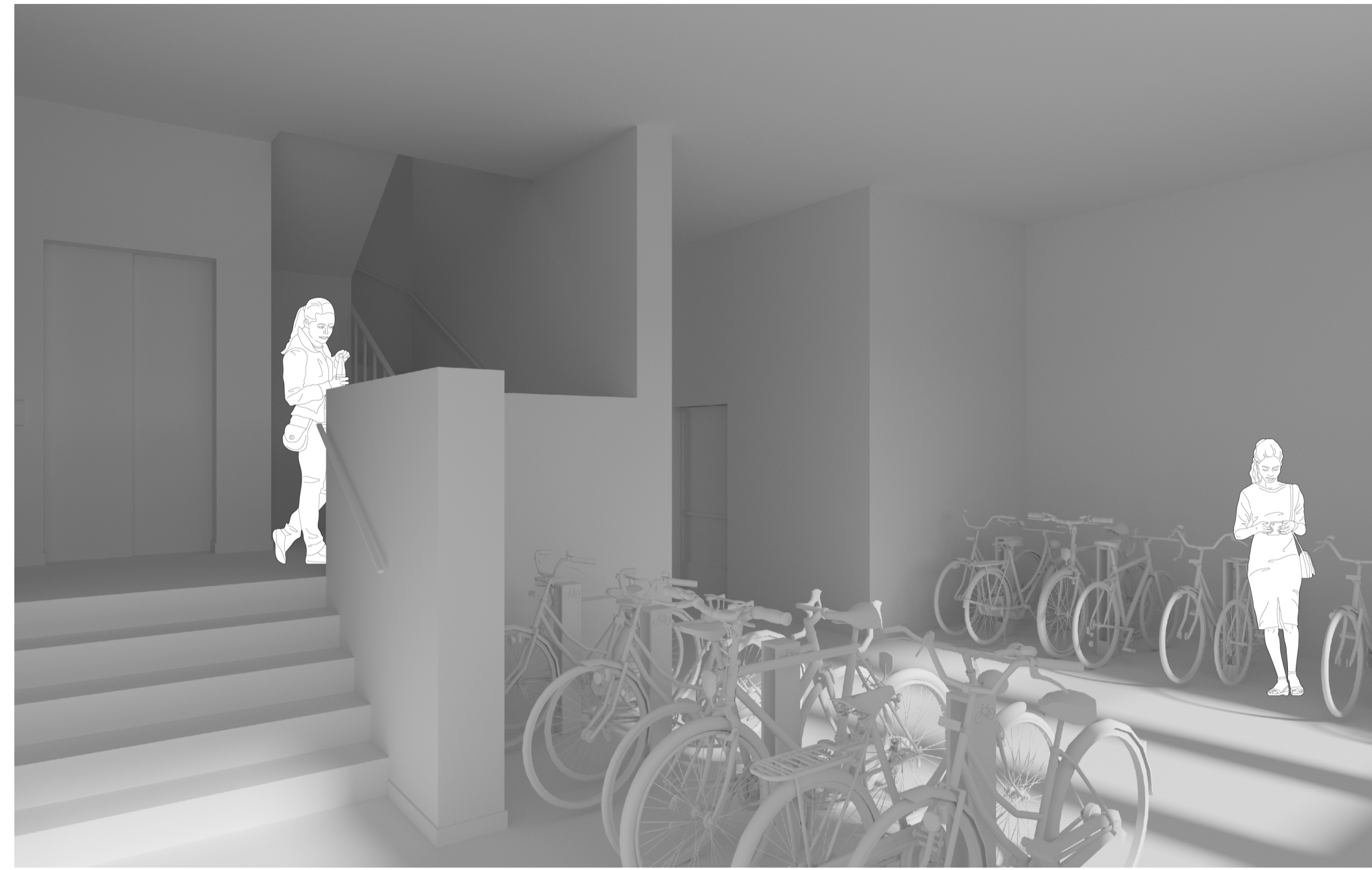
0m 5m 10m
SKALSTOCK 1:100



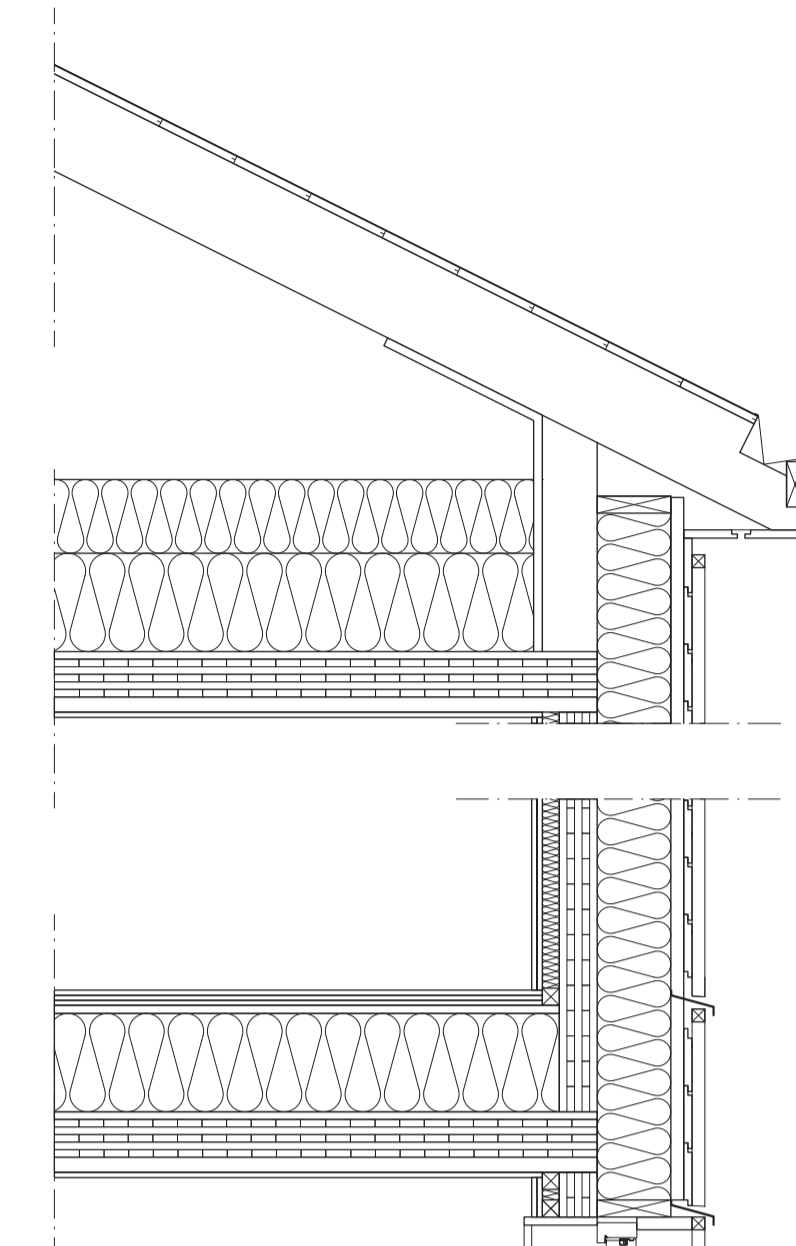
LÄGENHETSFÖRDELNING NORMALPLAN 1:200



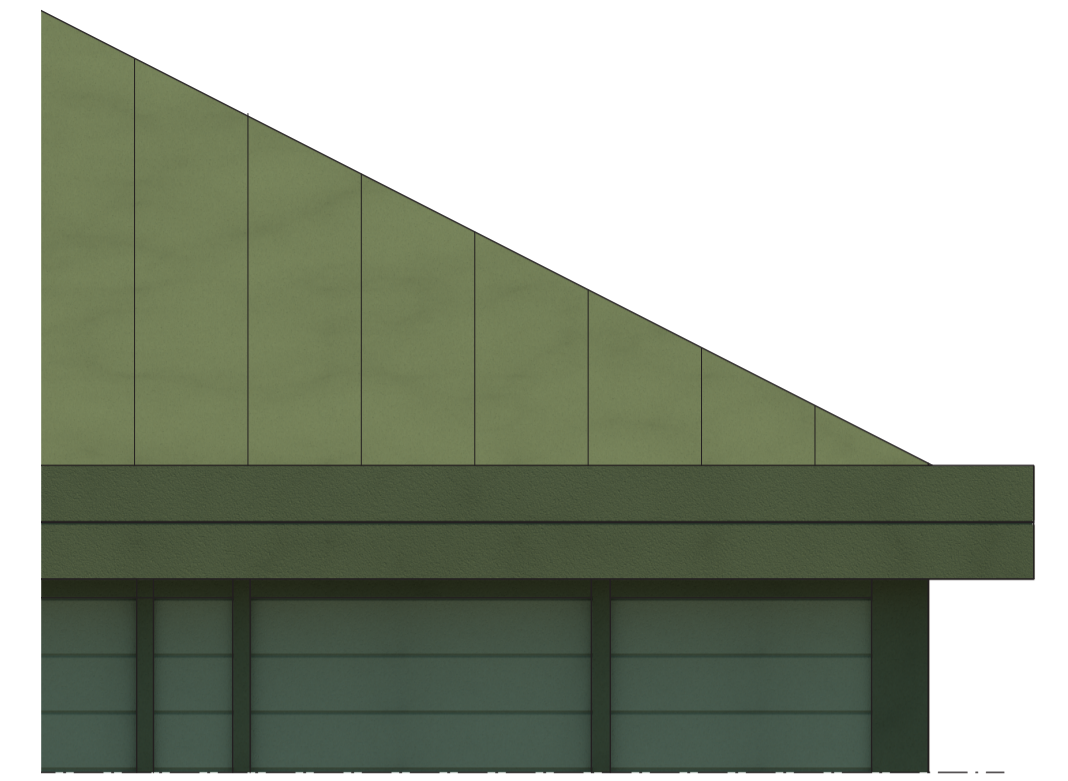
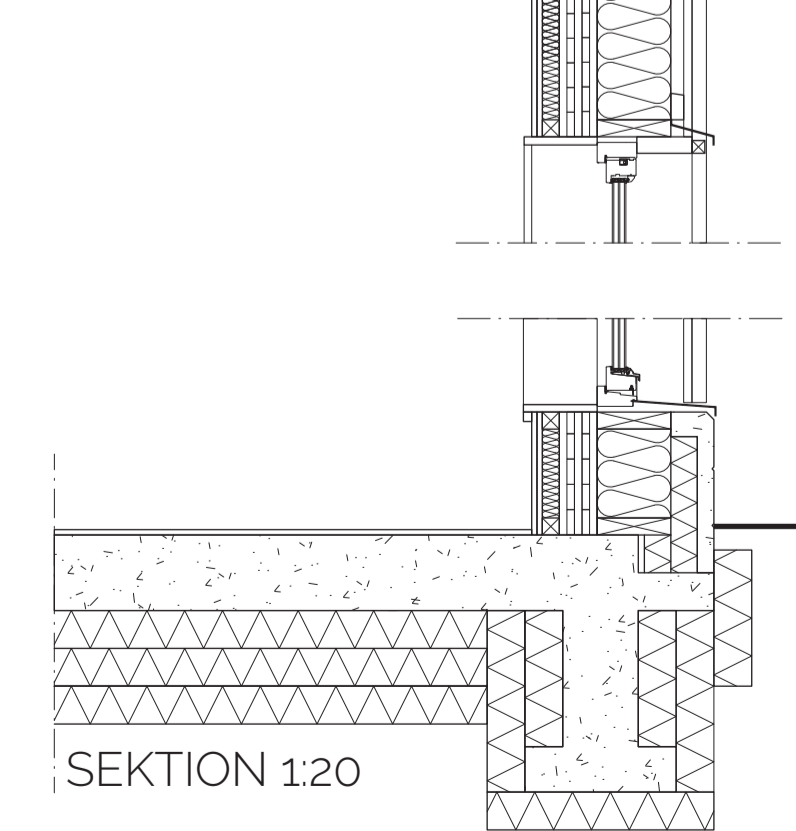
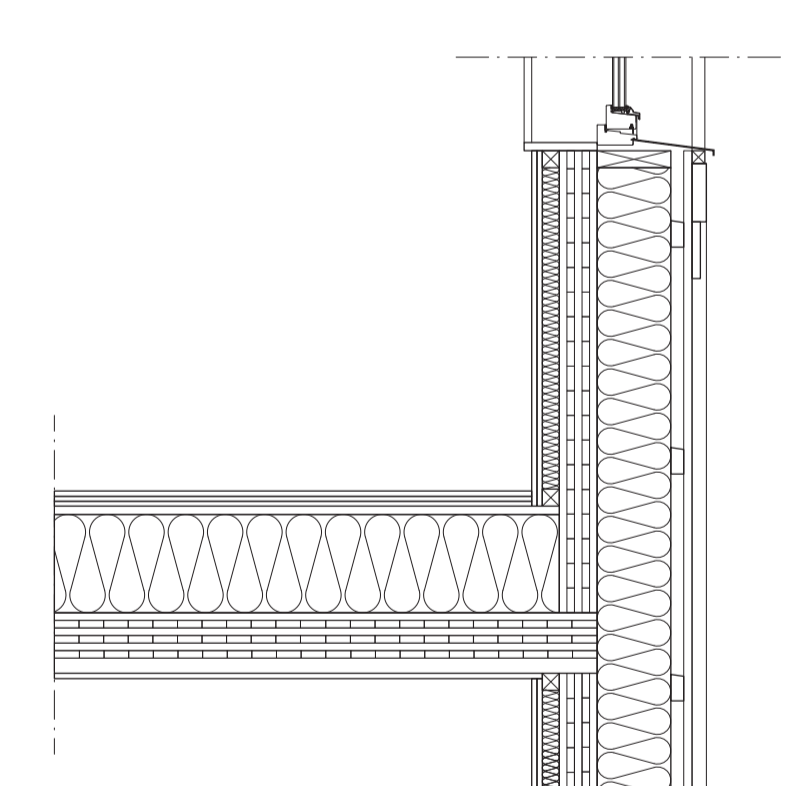
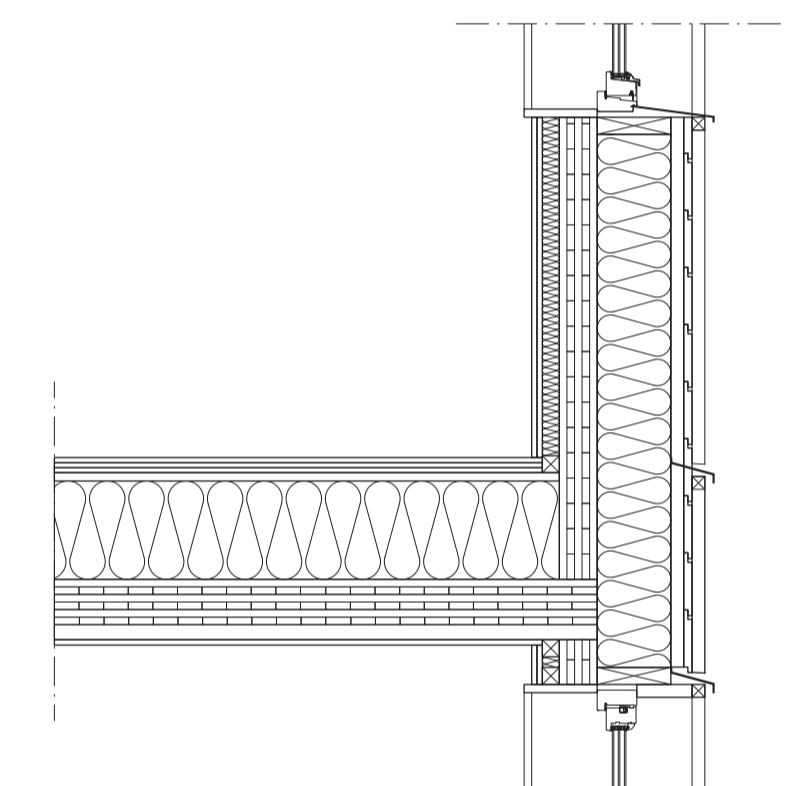
PERSPEKTIV HUVUDRUM



PERSPEKTIV ENTRERUM



SEKTION 1:20



0m 1m 2m

SKALSTOCK 1:20

FASADUTSNITT 1:20