

Majnabbe hamn

Återta älven!

Majnabbe hamn, liksom flera andra älvnära områden i Göteborg, är idag helt fränkopplad från stadens liv. Men med projektets vision – att flytta Tysklandsterminalen, omvandla Oscarsleden till en stadsgata och utveckla området till en blandstad – kan älven åter bli en integrerad del av göteborgarnas vardag.

Mitt förslag skapar starkare kopplingar i nord-sydlig riktning, från Gråberget, Kungsladugård, Majorna och Klippan. Även kopplingarna i öst-västlig riktning stärks,

där den omformade Oscarsleden spelar en viktig roll tillsammans med Kajpromenaden. Kajpromenaden sträcker sig idag västerut till Långedrag och kan i framtiden förlängas österut till promenaden vid Järntorget, Stenpiren och vidare till Göteborgs centrum. Projektet har en täthet på 1,38 och inkluderar bostäder, kontor och verksamheter i olika byggnadstyper med en höjd på i snitt tre till tio våningar. Följande tre idéer har varit bärande i stadsbyggnadsprojektet:



Kajkanten

Kajens form bevaras, men behandlas på två olika sätt – hårt och mjukt. Den hårdgjorda kajen är tänkt som projektets starkaste nod och omfamnar bukten. Den västvända kajen blir ett torg med utsikt mot Älvsborgsbron och ett fint solläge. Den möter vattnet i en tråkaj som övergår till en gång- och cykelbana och är starkt inspirerad av Västra Hamnen i Malmö (Bo01-området). Den fortsätter till Klippans färjeläge, som i sin tur kopplar an till Slottsskogsgränd, det mest centrala stråket i området. De mjukgjorda delarna av kajen bildar park runt Kajpromenaden och svarar på solproblematiken i de norrvända lägena. Det är trevligt att promenera längs vattnet, men kanske för kallt och blåsig för att stanna till. Växter frodas däremot i randzonen mellan vatten och mark, och i dessa lägen får de breda ut sig.



Göteborg får plats

När Göteborg börjar öppna sig mot vattnet är det viktigt att alla stadens invånare får ta del av älven. Därför har generösa, publika ytor fått en central plats i projektet. Hela kajkanten är exempelvis tillgänglig för stadens invånare. Majnabbeberget har också omvandlats till en betydelsefull offentlig punkt, där bergets naturliga form återställs och sluttar ned från bron till Chapmans torg och vidare ut till vattnet. Det är en av områdets finaste platser med panoramautsikt över älven, vilket gör det viktigt att bevara dess tillgänglighet för allmänheten. För att undvika förväxling mellan offentliga och privata utrymmen har de flesta bostadsgårdarna höjts med en meter.

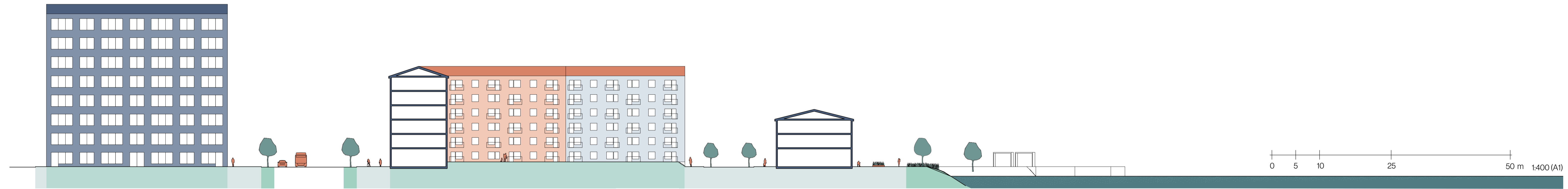


Mötet med omgivande struktur

Ett mål har varit att den nya bebyggelsen ska integreras känsligt med den omgivande strukturen. Detta framgår särskilt tydligt vid Majnabbeberget och den kulturhistoriskt värdefulla bebyggelsen i sydväst. Mötena har hanterats med hänsyn till skalan, såsom radhus i två våningar vid Majnabbeberget, placerade så att de inte blockerar de befintliga villornas utsikt, och med lamellhus i sydväst som stegar ned mot den existerande bebyggelsen. Grönska har också använts för att skapa mjuka övergångar, såsom att den befintliga parken fortsätter in i ett av de få bostadskvarteren i sydväst som inte är upphöjda, för att minska känslan av avgränsning.



Bebyggelsestrukturkarta 1:4000 (A1)



Sektion A-A 1:400 (A1)



Sektion B-B 1:400 (A1)

Majnabbe bibliotek



Perspektiv: byggnaden i stadsrummet

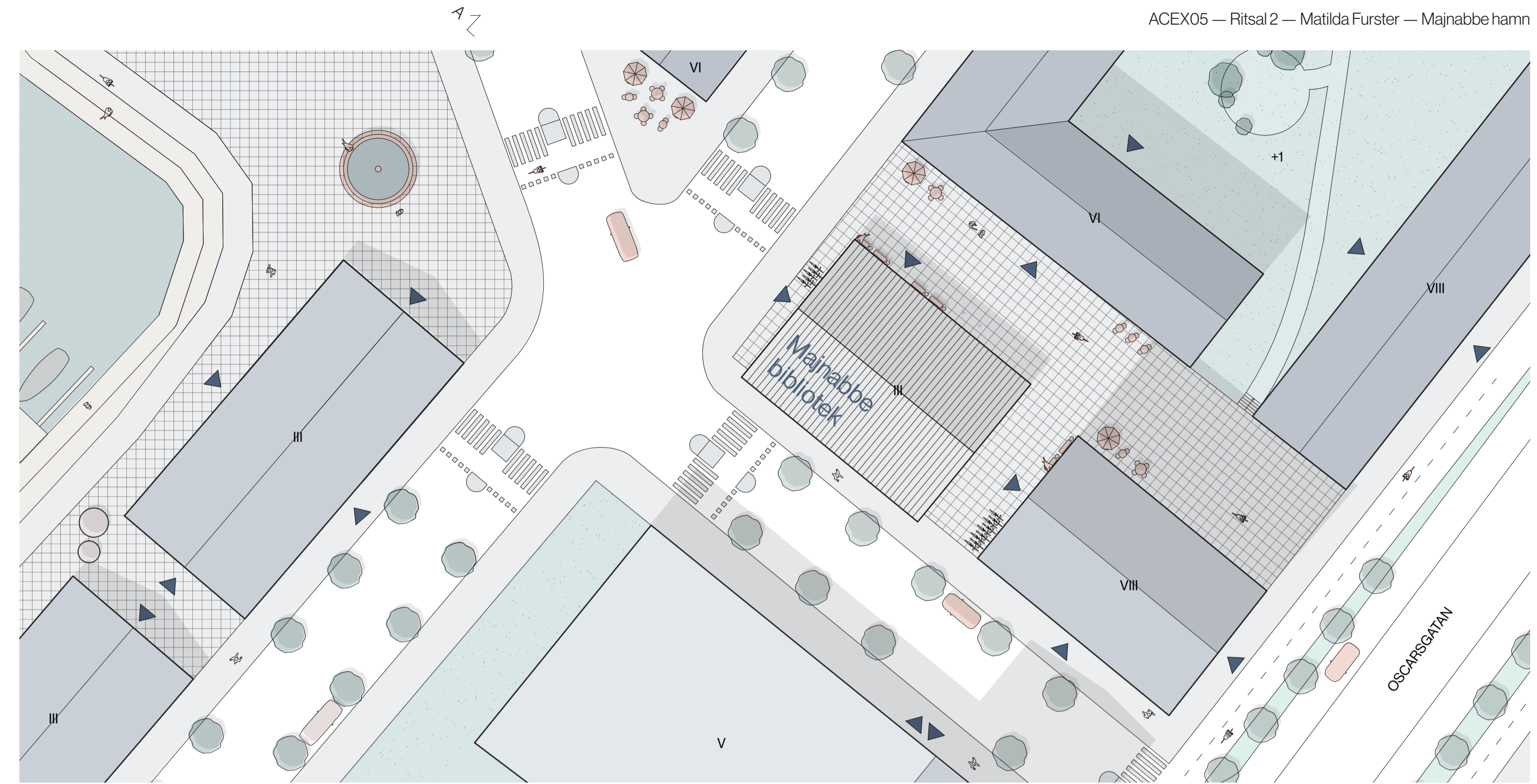
Om projektet

Vardagsliv

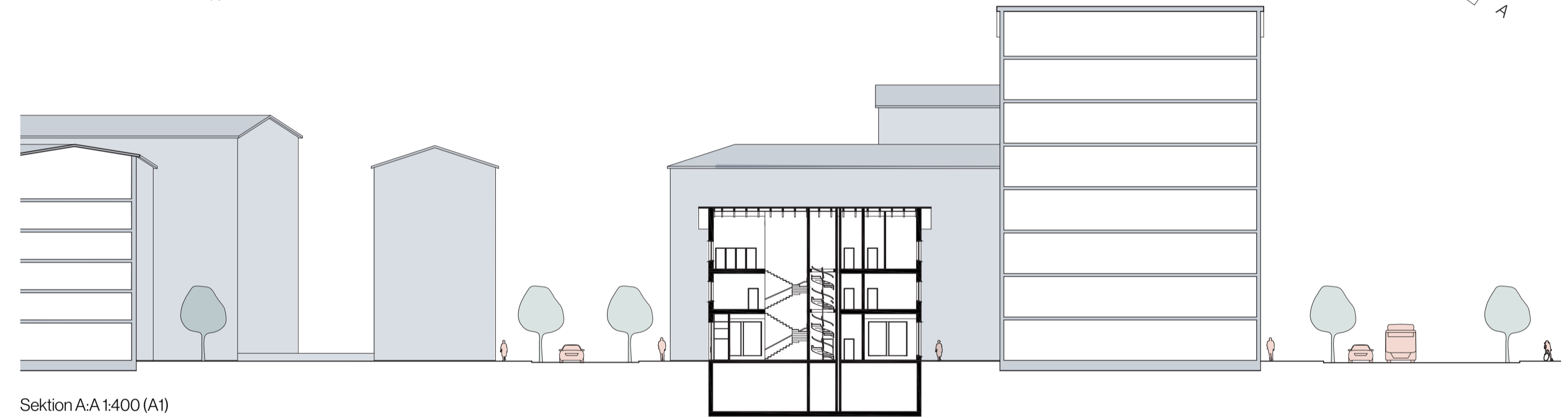
Stadsplanen har en demokratisk utgångspunkt. Målet är att ge alla göteborgare tillgång till älven och skapa en stadsdel där alla får utrymme, inte bara de som har råd att bo där. Därför kändes ett stadsdelsbibliotek som ett naturligt val för vidare fördjupning i projektet. Jag har besökt små bibliotek, exempelvis på Chapmans Torg och Guldheden, och funnit en härlig vardaglighet i dem. Denna känsla vill jag återskapa i Majnabbe bibliotek – en plats för det dagliga livet, där man snabbt kan svänga förbi med barnvagnen och matkassen efter jobbet eller stanna längre för att läsa, använda datorn eller skriva ut ett papper.

Robusthet och flexibilitet

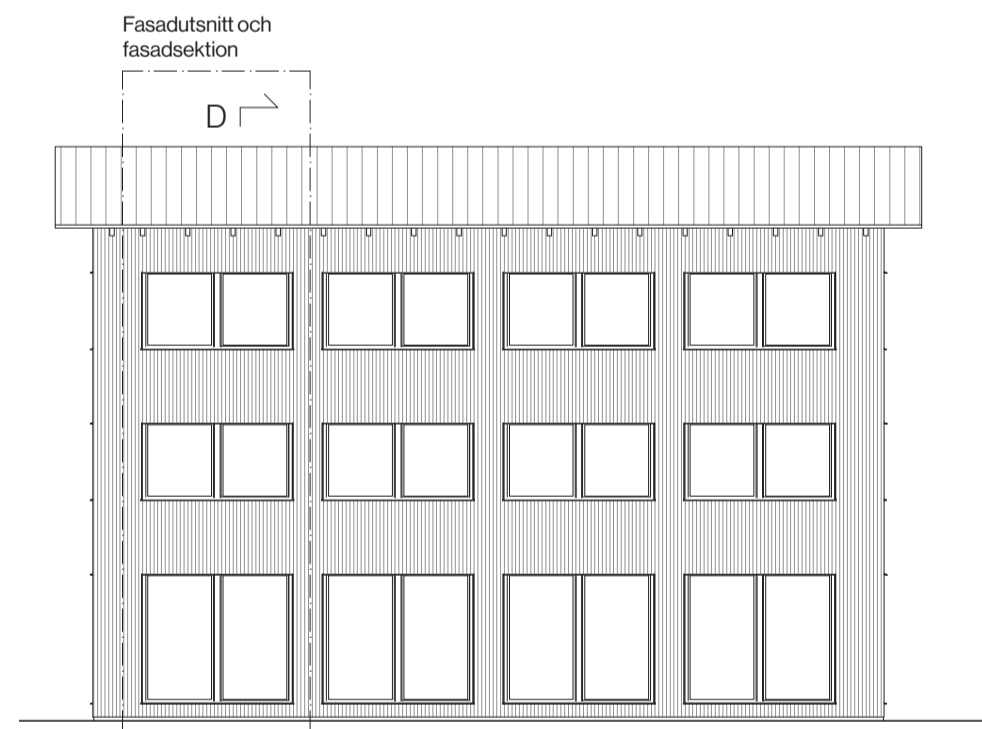
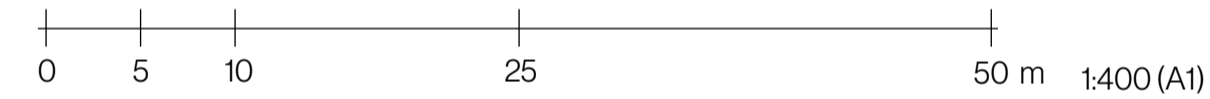
Gestaltningen är baserad på kandidatarbetets ledord robusthet och flexibilitet. Min tolkning visar sig framför allt i fasaden och stommen, samt i den alternativa planlösningen för kontor. De bärande elementen är placerade i två rader: en yttrevägg i KL-trä och en inre kärna i betong som dessutom stabiliserar byggnaden. Mellan dessa finns fritt utrymme att placera mellanväggar och fönstren är anpassade efter standardmått för kontorsenheter (2400 mm, 4800 mm och så vidare). Den generösa takhöjden möjliggör olika typer av verksamheter över tid och installationer som fläkttrum och maskinrum är förlagda i källaren. Fasaden är tänkt att vara relativt generell och tidlös med en strikt ordnad fönstersättning, klassiska och robusta material samt en tydligt markerad entré. Jag har valt att lägga särskild vikt vid gestaltningen av fönsterpartierna, då jag anser att omsorgen om detaljerna är en avgörande del av byggnadens robusthet. Jag upplever att byggnader där detaljerna är omsorgsfullt gestaltade ofta är de som fortsätter att användas och uppskattas, även när de blir äldre.



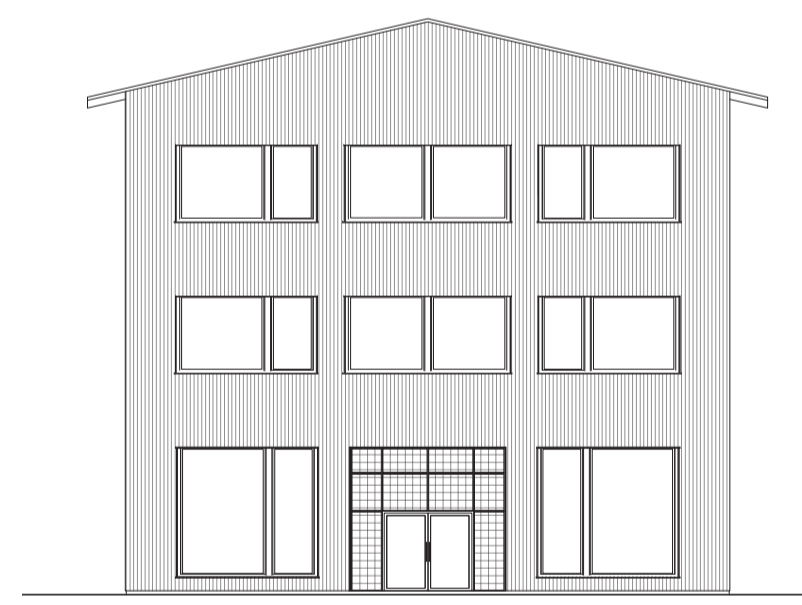
Situationsplan 1:400 (A1)



Sektion A-A 1:400 (A1)



Västfasad 1:200 (A1)



Norrfasad 1:200 (A1)

Material



Vitlaserad träpanel



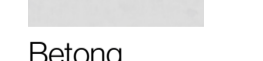
Falsad plåt



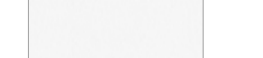
Oljad ek



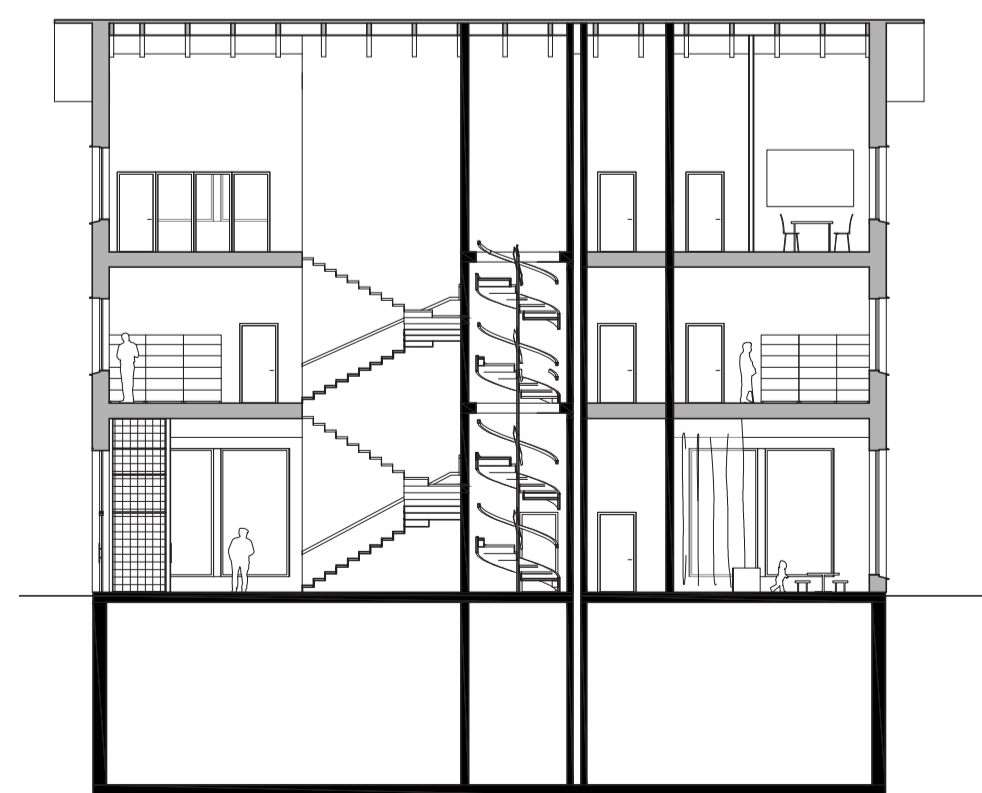
Betong



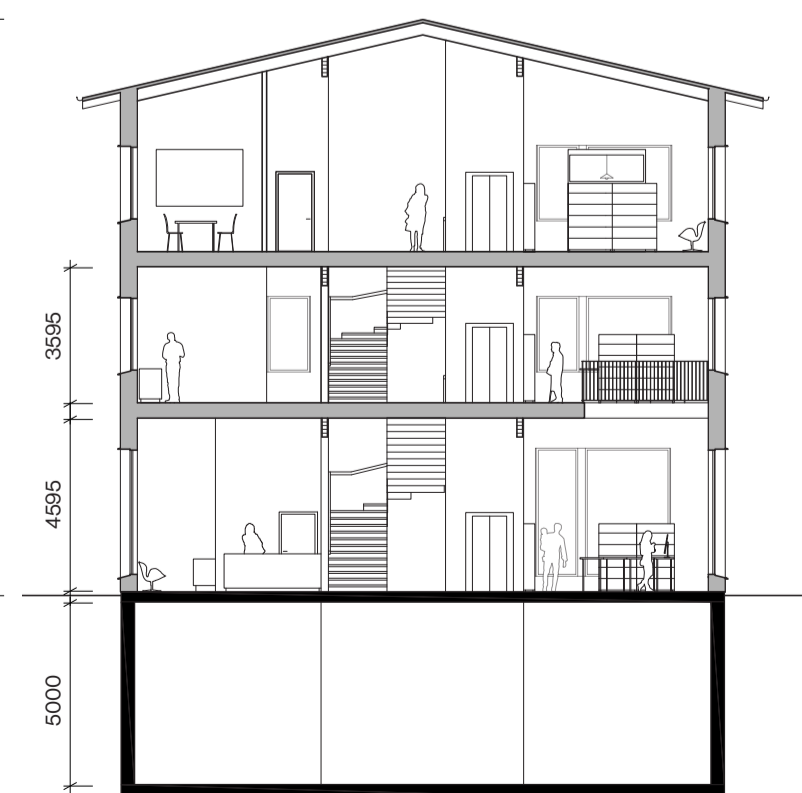
Väggfärg, invändig



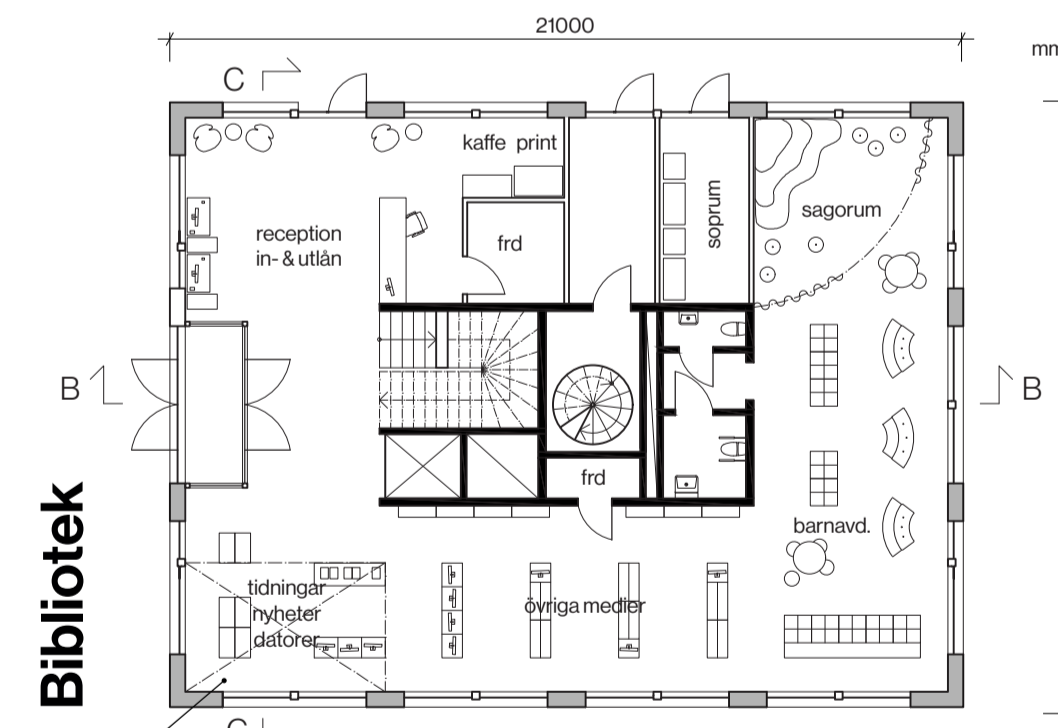
Parkett



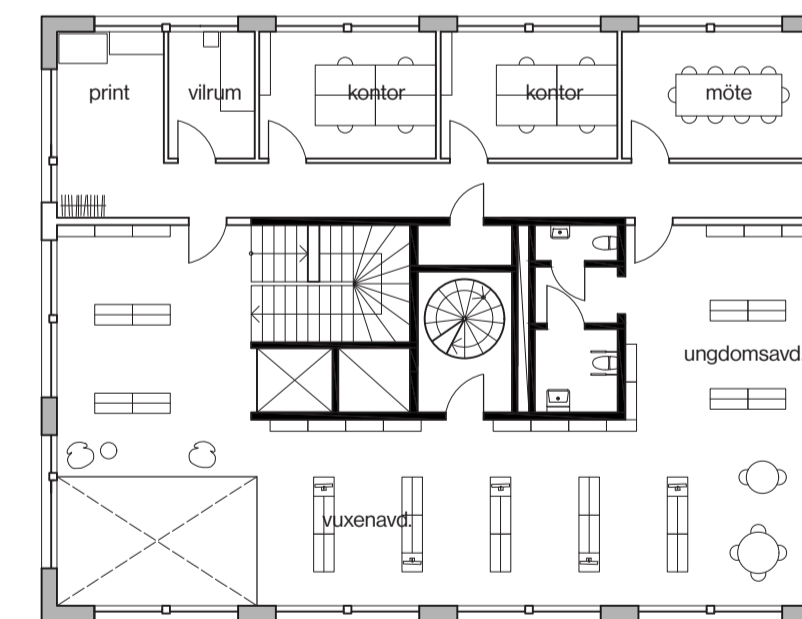
Sektion B-B 1:200 (A1)



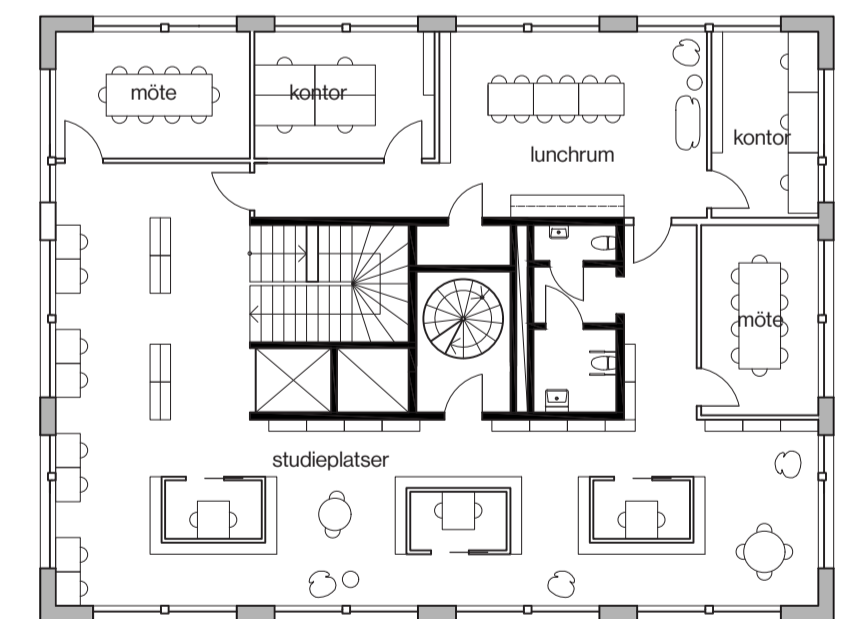
Sektion C-C 1:200 (A1)



Entréplan, bibliotek 1:200 (A1)



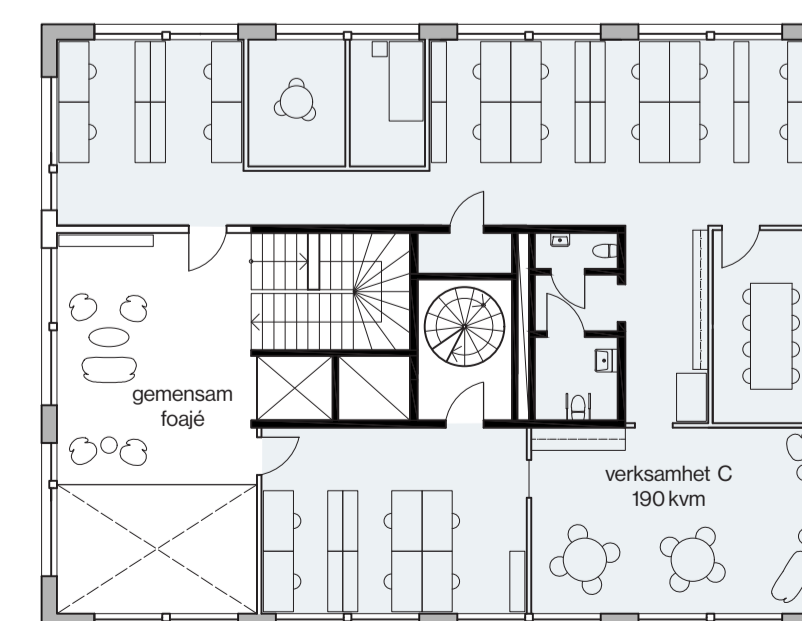
Plan 1, bibliotek 1:200 (A1)



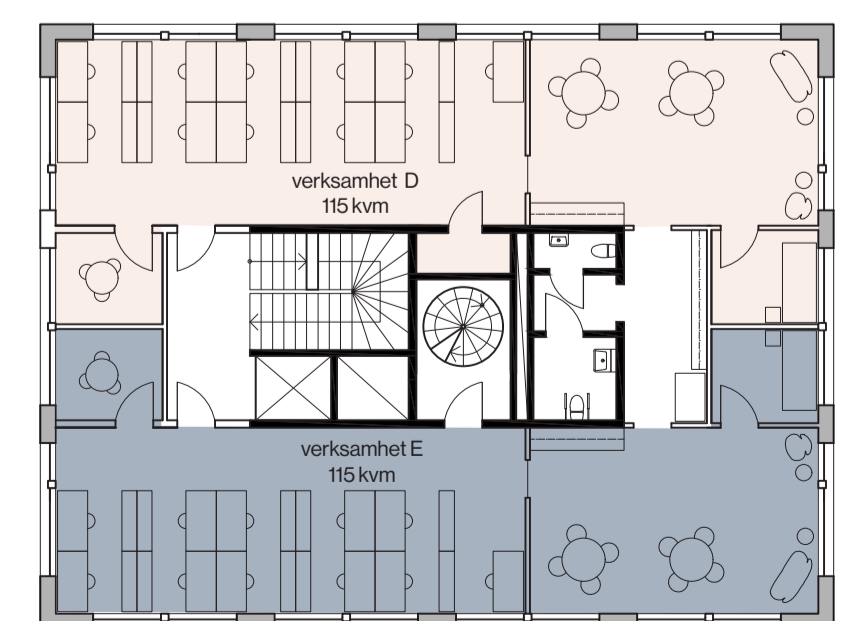
Plan 2, bibliotek 1:200 (A1)



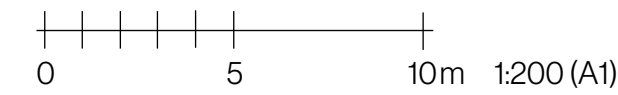
Entréplan, kontor 1:200 (A1)



Plan 1, kontor 1:200 (A1)



Plan 2, kontor 1:200 (A1)

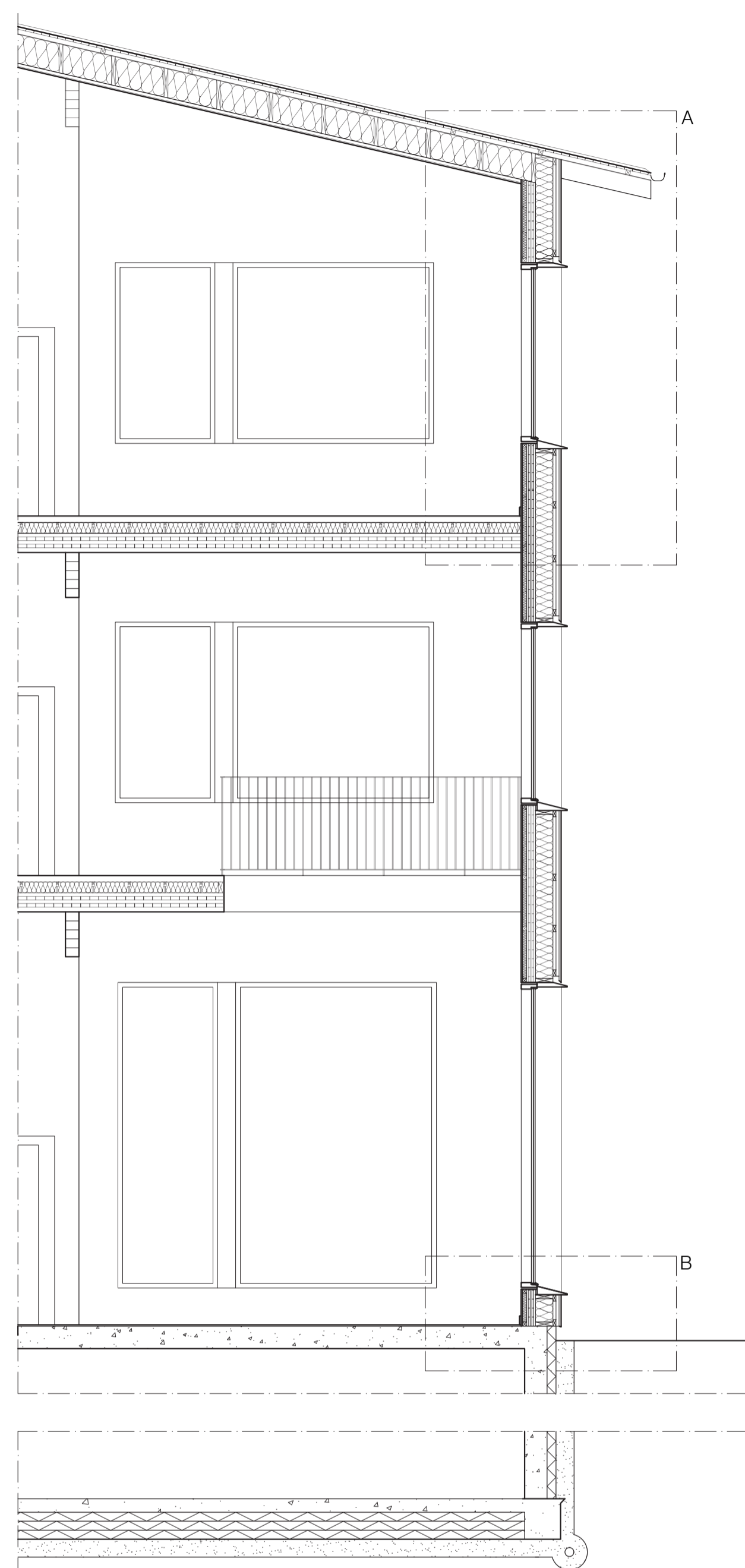




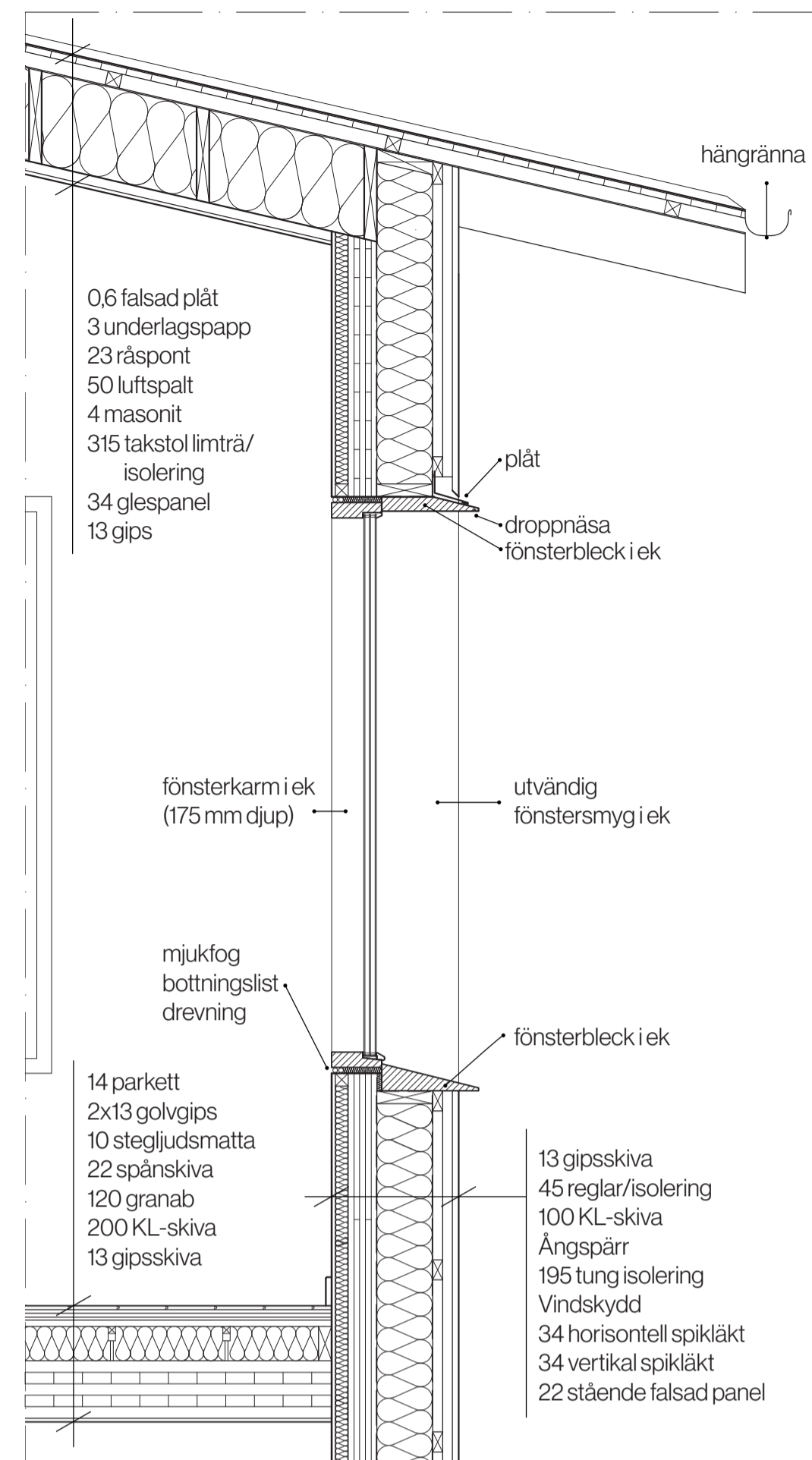
Fasadutsnitt 1:50 (A1)

Fasadutsnitt, detalj A 1:20 (A1)

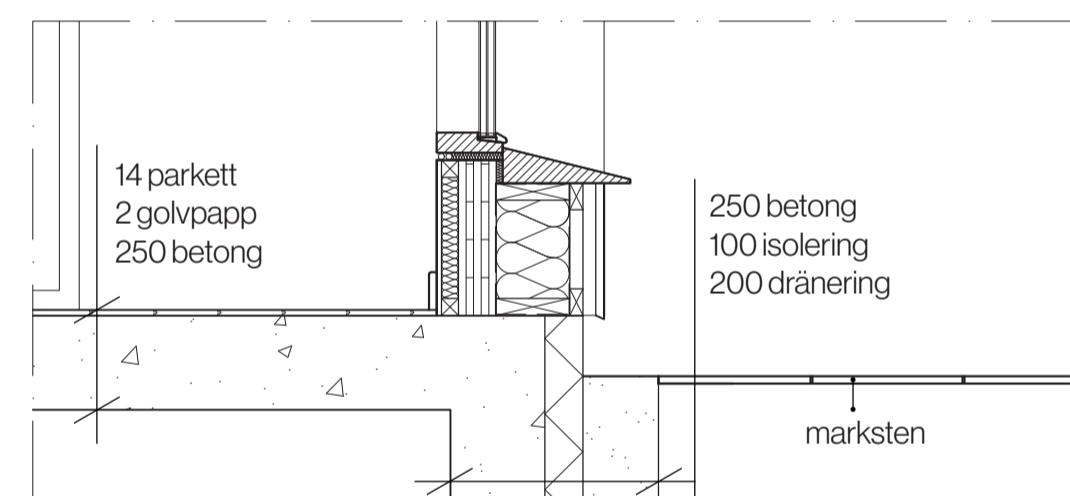
Fasadutsnitt, detalj B 1:20 (A1)



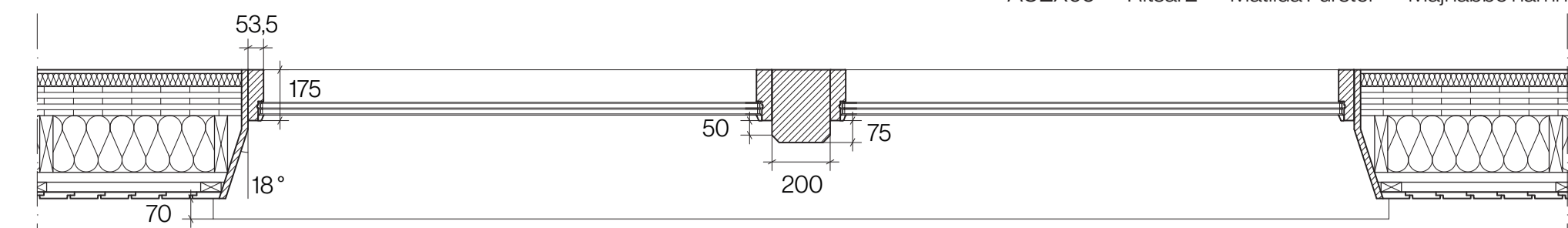
Fasadsektion D.D 1:50 (A1)



Fasadsektion, detalj A 1:20 (A1)
(Vertikalsnitt fönster)



Fasadsektion, detalj B 1:20 (A1)



Horizontalsnitt fönster 1:20 (A1)



Fönster i fasad 1:20 (A1)

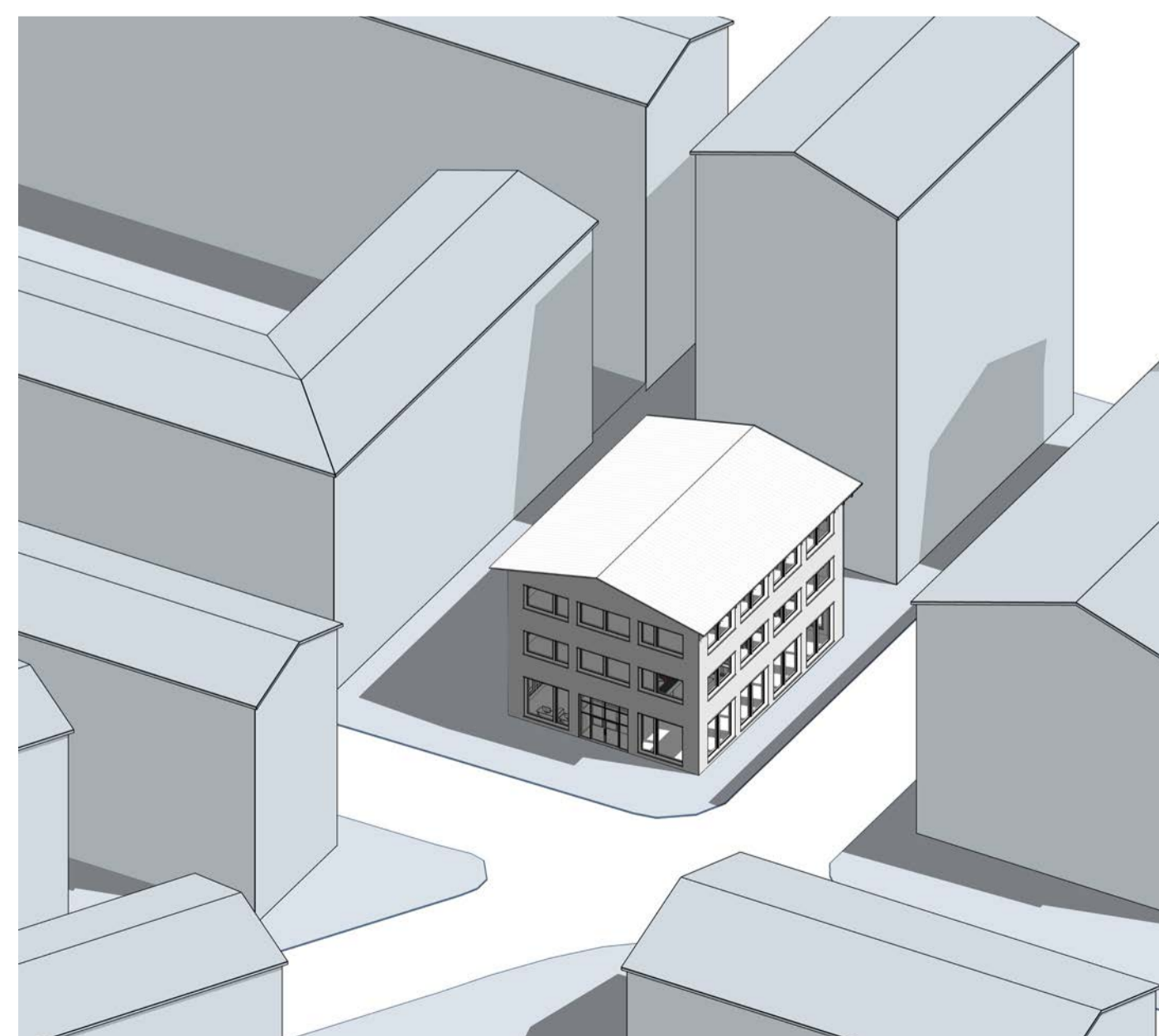
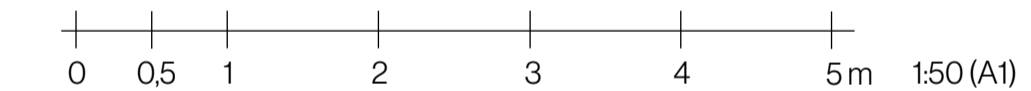
Gestaltning fördjupning

I projektet har fönstren varit ett särskilt fokusområde, eftersom fasaden och byggnadens form är relativt enkla. Genom att lägga extra omsorg på fönstrens utformning och detaljering har jag försökt tillföra djup och karaktär till byggnaden.

Fönstren är placerade i par med en mittstolpe mellan dem. Huvudmaterialet är oljad ek, och avsikten är att detta verkligen ska framhävas. Därför har användningen av plåt begränsats. Mittstolpen och de vinklade smygarna bidrar också till att lyfta fram eken.

Fönsterkarmarna är extra djupa och fungerar invändigt både som fönsterbänk och smyg, vilket gör att den varma eken blir central även i den inre gestaltningen. Den djupa fönstersättningen och mörka färgen balanseras av fönstrens storlek. Ljuset som reflekteras av eken blir varmare och mjukare. Någon form av invändig solavskärmning kommer antagligen behövas.

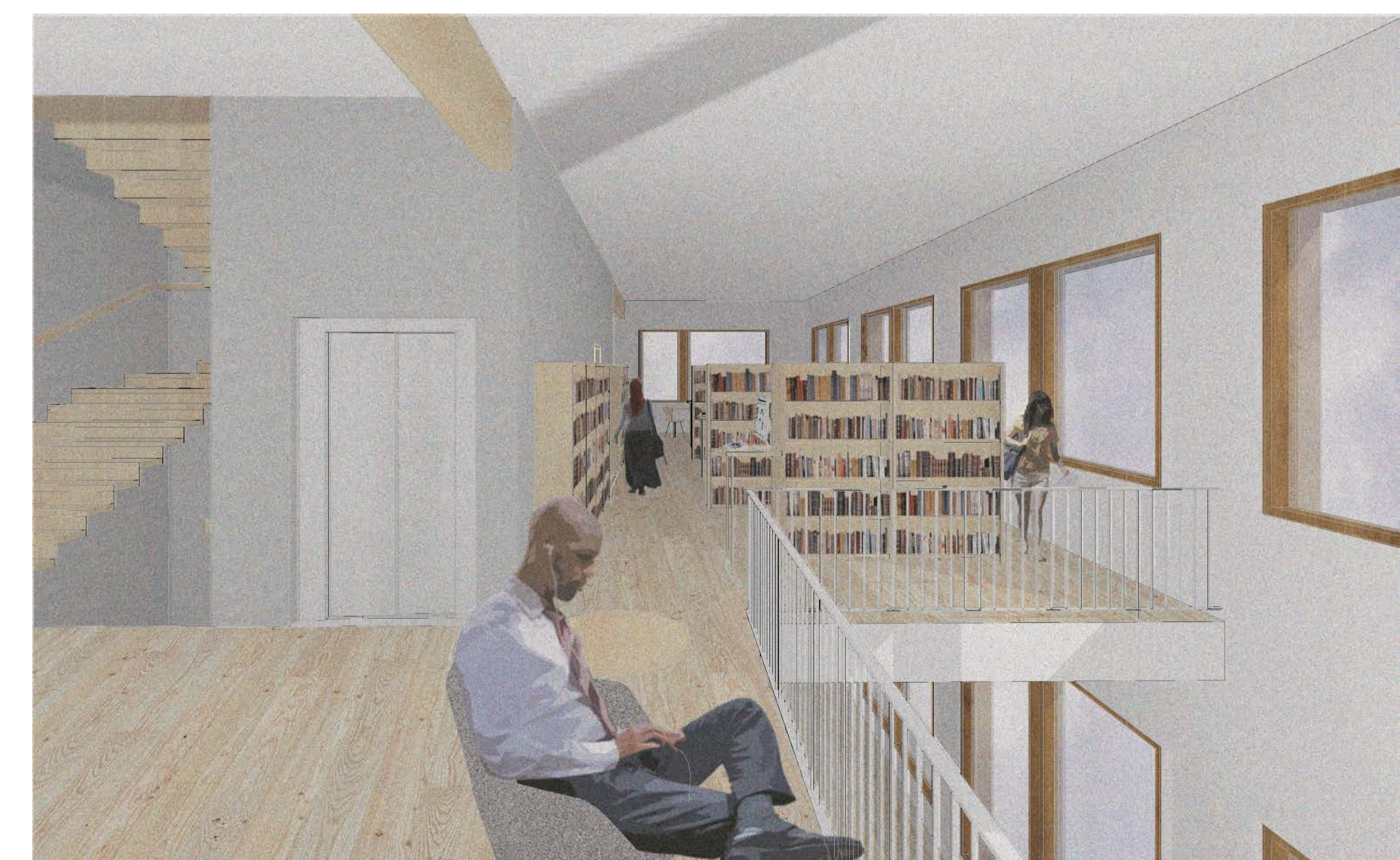
Målet är att fönsterpartiernas detaljering ska ge brukaren en känsla av att byggnaden är omsorgsfullt utformad.



Axonometri: byggnadens volym



Biblioteket, entrérummet



Biblioteket, plan ett