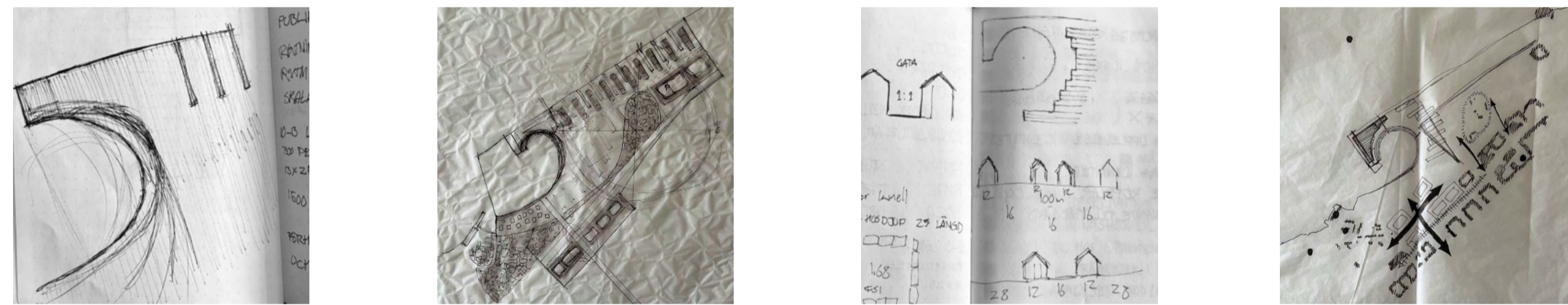


STADSBYGGNADSFÖRSLAG

STADSBYGGNADSFÖRSLAG I NYA MAJNABBE



KONCEPT & AMBITION

Platsen idag har starkt identitet med mycket som är Göteborg. Eriksbergskranen, Älvsborgsbron, sjömagasinet röda sten mm. Området har stor potential att skapa en starkare plats i staden och utvidga Göteborgs stadskärna. Genom att tillföra mer identitet till platsen tillsammans med bra kopplingar och en förlängd byggnation ner mot vatten kan det skapas en ny destination i Göteborg. Jag vill skapa en plats man tar sig till och inget som ligger i periferin. En plats man åker till för att vara på. Genom att undersöka moongates och dess symboliska värde har jag skapat ett tillägg i Göteborgs statslandskap och bildat en ny destination.

Moongates är traditionellt sätt använda inom kinesiskt arkitektur som ett arkitektoniskt element för att kliva in i en trädgård. De är symboliska genom att förtydliga övergången från en värld till en annan. Den blir till en välkomstgest och fungerar som en entré för personen som möter den. Den tolkas också som kopplingen mellan himmel och jord. Där arkitekturen blir ett symboliskt språk för människans känslor och upplevelser. Formen av arkitekturen berättar mer än dess fysiska funktionalitet och platsen får en helt annan innebörd.

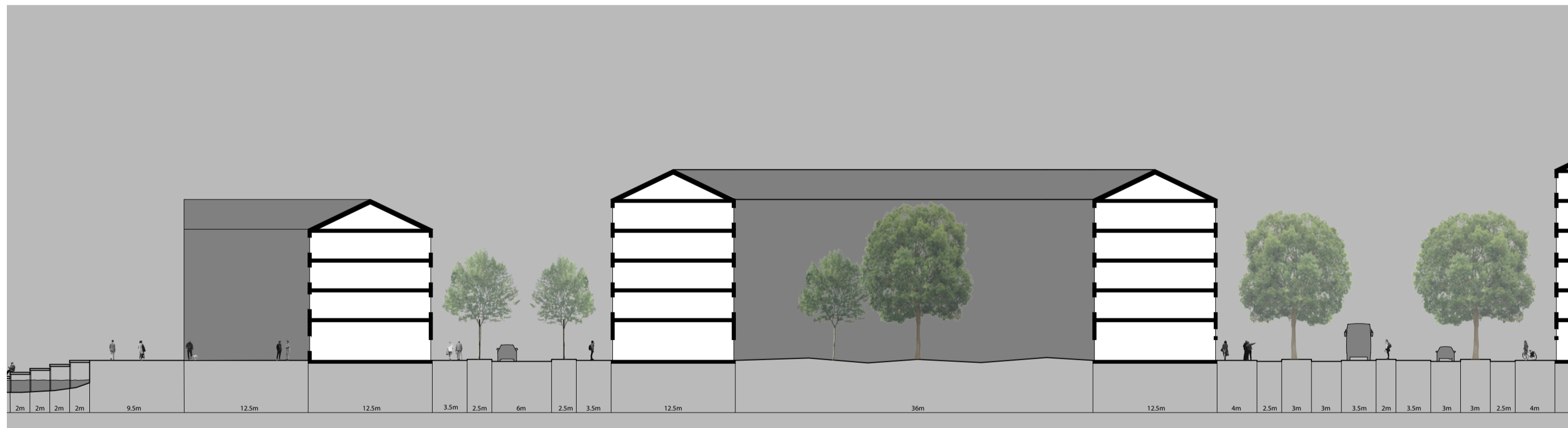
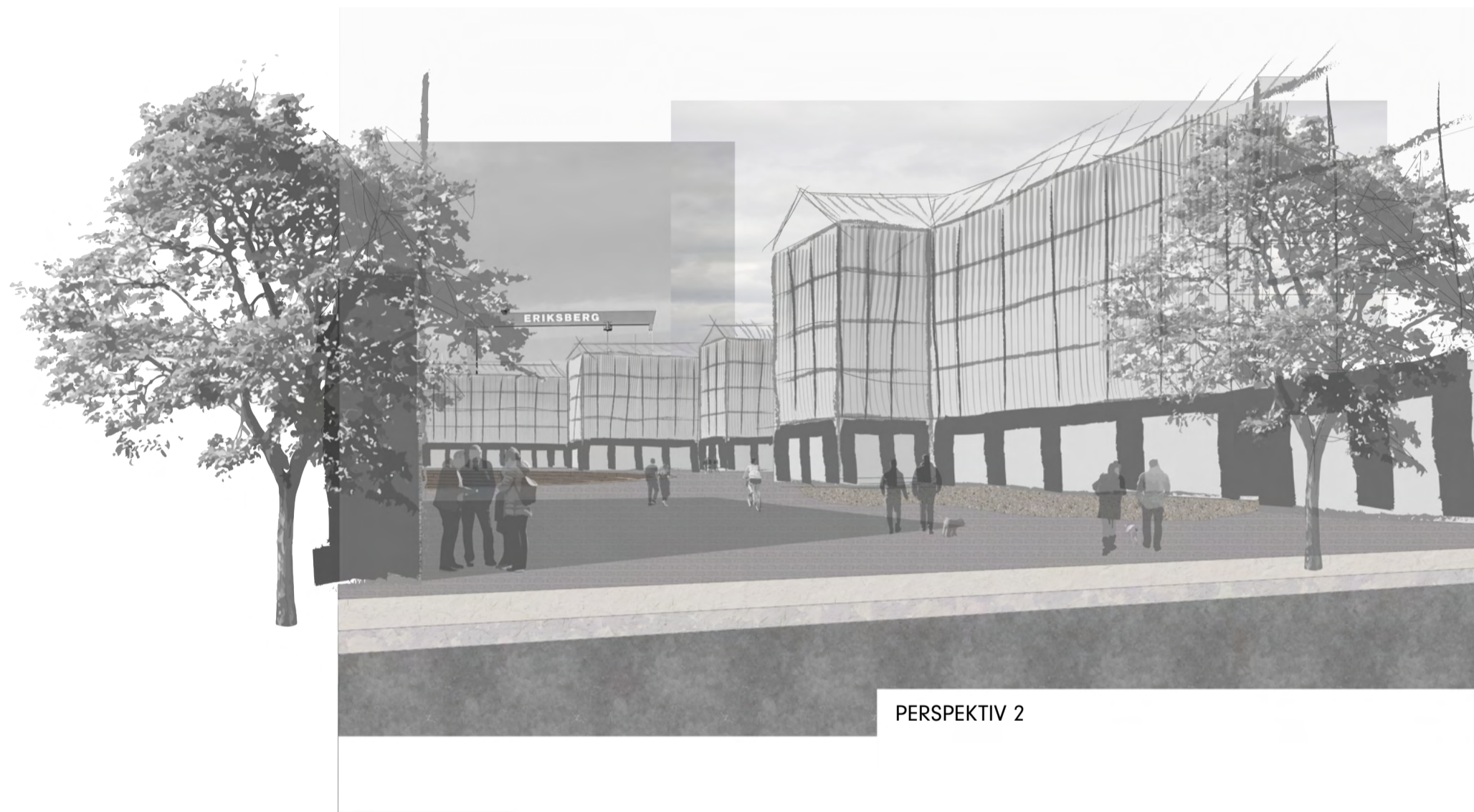
Jag har tagit konceptet av moongates symboliska värde samt dess form och tolkat det i ett försök att skapa plats. Kajkanten tillsammans med en ny pir bildar ett cirkulärt vattenrum omslutet av staden som växer sig ut mot vattnet. Moongate principerna översätts till faktiska kvaliteter på platsen. Formen sätter ett avtryck på platsen och bildar en identitet för området. När man landar på platsen möts man först av vattenrummet som välkomnar en och berättar om vart man är. Världen under ytan möter världen över, genom formen förstärks mötet och gör det mer påtagligt. Himlen reflekteras i vattenytan och mötet mellan himmel och jord uppstår



IDENTITET

RUMSLIG UPPLEVELSE

ÖVERGÅNGAR



MN-Apartments

BYGGNADSFÖRSLAG I NYA MAJNABBE

Längs med vattnet i nya majnabområdet hittar vi MA apartements. Fyra våningar med sex genomgående lägenheter per plan. Där får de boende sol både på förmiddagen och eftermiddagen. Generösa planlösningar med sociala ytor och högt i tak.

På bottenplan välkomnas du utav en trevlig entréhall som suddar ut gränsen mellan ute och inne. Här finner vi även ett gemensamt cykelförråd och lokaler att hyra av de boende i huset. På taket hittar vi en generös terrass med solläge hela dagen och utblickar över några av Göteborgs tydligaste landmärken samt älven.

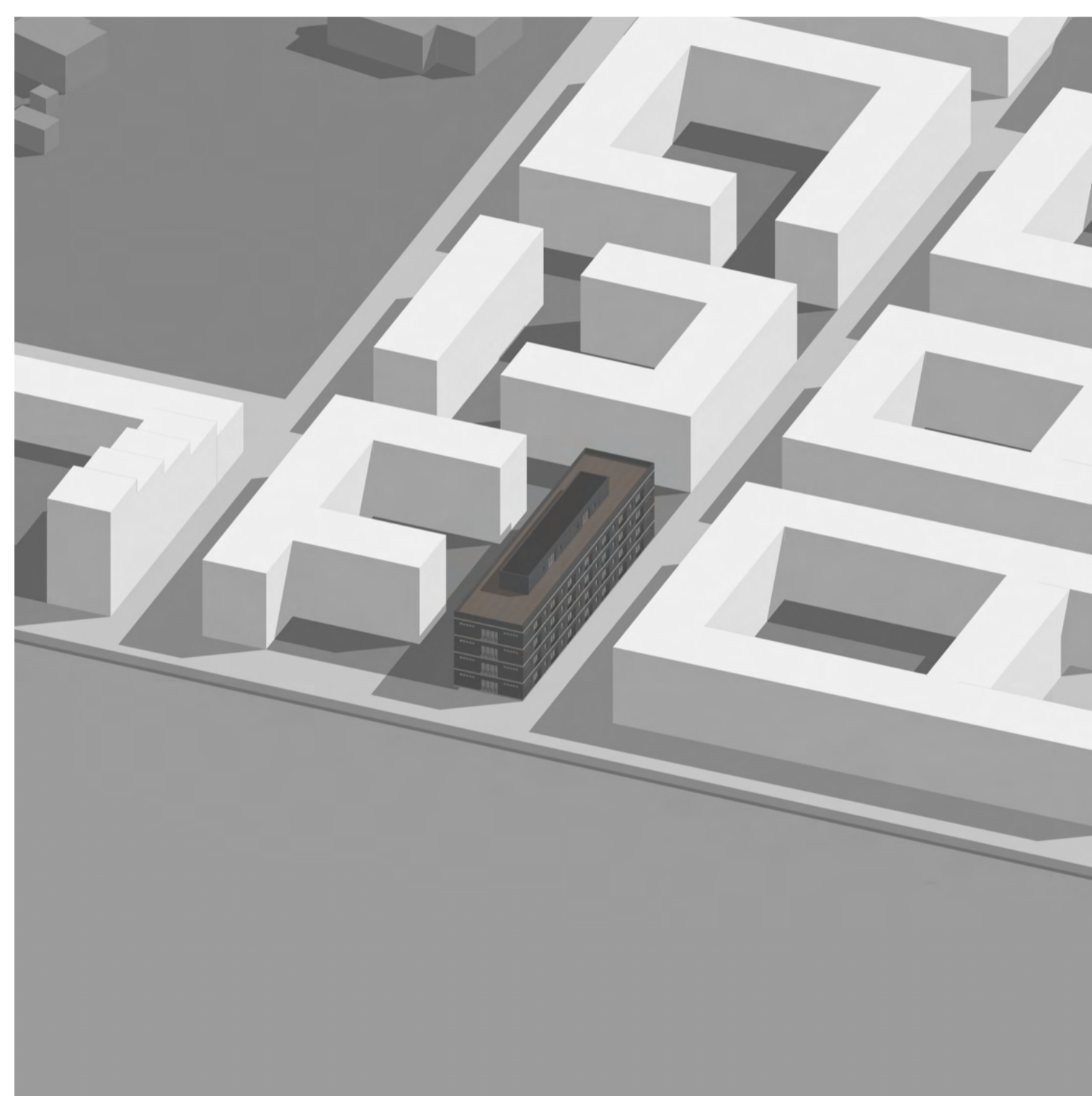


PERSPEKTIV I STÅTSRUM



PLANEN

Planlösningen är utformad efter ett 3x3 grid som är förlängt fem gånger. Huvudmättet utgår från 3600mm x 3600mm med en offset på 400mm där bärande element hamnar och ger en tydlig struktur. Ett av mina krav var att ha genomgångslägenheter för att skapa solläge för båda sidorna i lägenheterna, detta på grund utav att ge samma förutsättningar beroende på vilken lägenhet du bor i. Lägenheterna ger likadana kvaliteter men i olika storlekar vilket skapar en tydlig identitet och upplevelse. I den mörka kärnan placeras trapphus och toaletter samt platsbyggd förvaring. I huvudsak i syfte för att maximera dagsljus i de sociala levnadsytorna men även för underlättad konvertering till kontor. Planlösningen möjliggör att kontorslokaler kan växa eller krympa efter behov, både horisontellt samt vertikalt i byggnaden. Även de tre trapphus som finns ger en större möjlighet till detta.



FASADEN

Fasaden består av ultima tegel, en slankare tegelsten som personligen är en favorit. Teglets uppdelning sker i vertikala och horisontella block för att bryta upp fasaden lite och göra den mer dynamisk i texturen. Uppdelningen av de mer tunga och de mer lätta delarna sker repetitivt genom fasaden och bilar en rytm när ögat söker sig med blicken över ytan. Fasaden består av en del visuellt tyngre element för att ge byggnaden ett robust och gediget uttryck. Mindre inskjuta balkonger framför de mer öppna delarna av fasaden hjälper till att ge den tyngre delen en synligare tjocklek och bidrar till ett mer bastant uttryck. De ger även byggnaden en tydlig och samlad volym som landar stabilt på platsen.

Fönsterna är från velfac 200 energy systemet för att minska karmarnas visuella intryck och skapa en snyggare övergång mellan materialen. Smidesräcken pryder balkongerna och följer teglets riktning och linjer.

REFERENSPROJEKT

De referenser jag har jobbat med är "Studio 1" ritat av Johannes Norlander, det andra är "Xixi wetland estates" ritat av David Chipperfield Architects. Båda projekten har för mig ett gediget och robust uttryck. Materialiteten är i fokus med enkla och tydliga former. Det finns en skarphet i de båda byggnaderna som visar på en stor omsorg och detaljrikedom, det enkla brukar vara svårt. Jag har främst inspirerats av projektens fasader och visuella uttryck, jag har tolkat dess olika delar och översatt till mitt projekt.

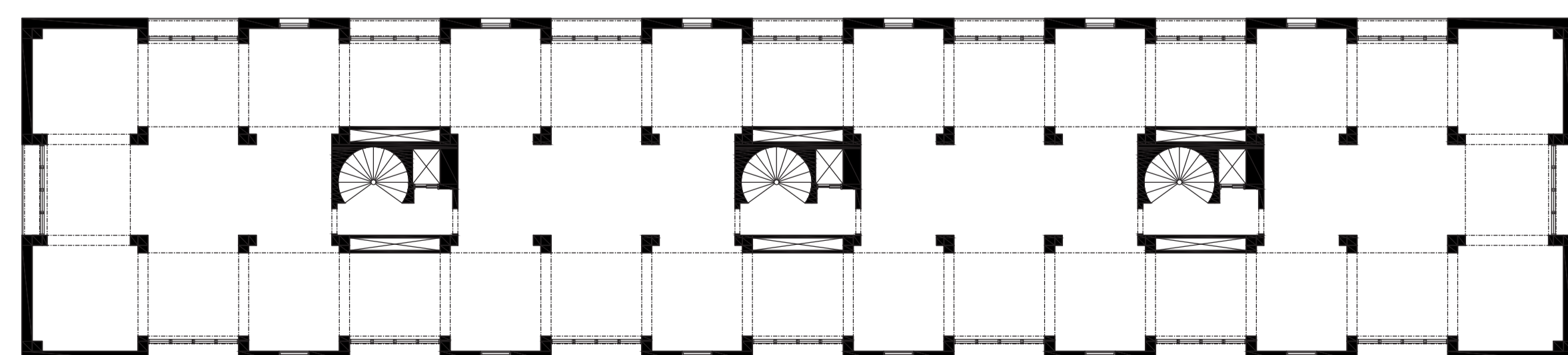
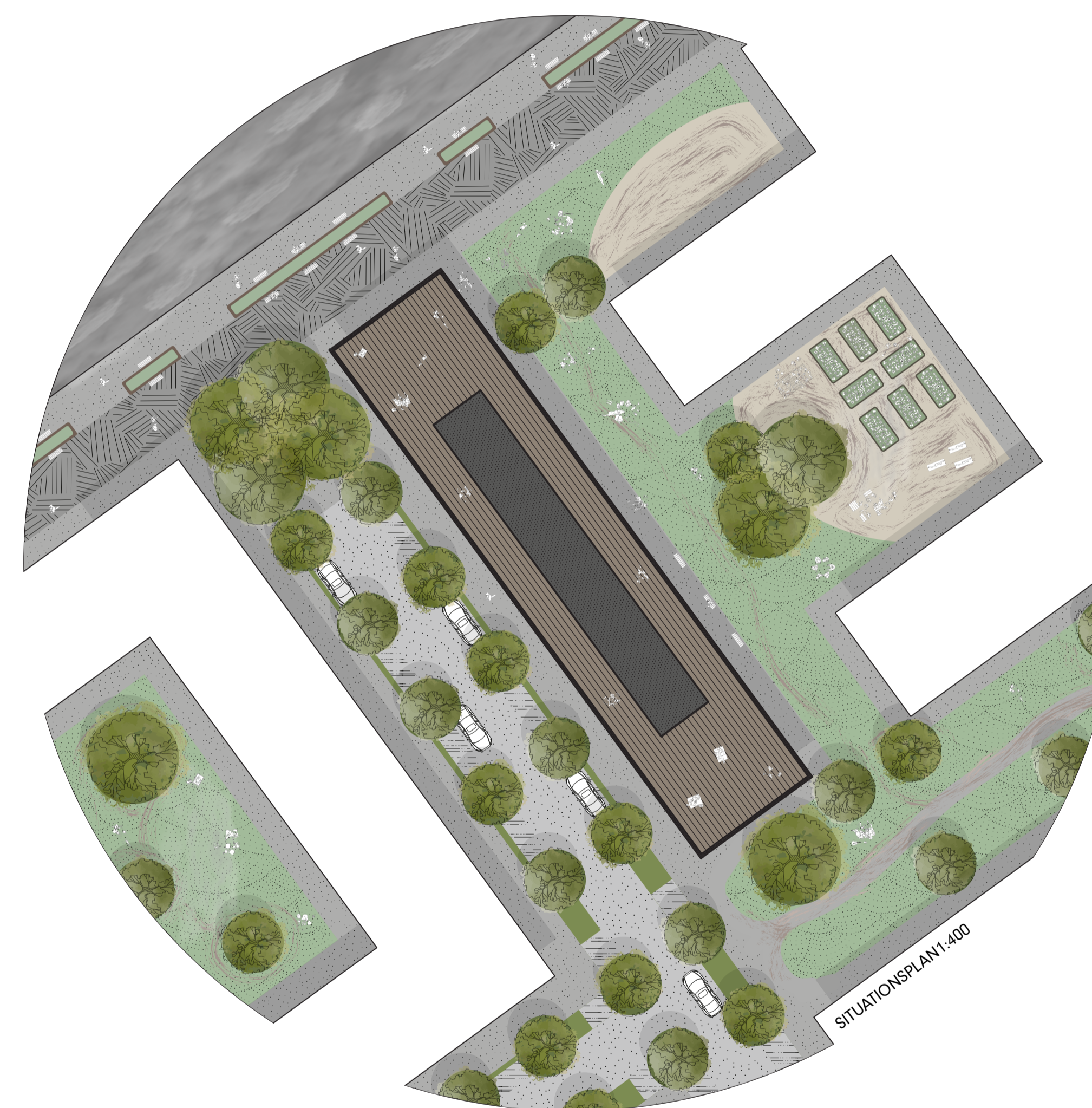
ÖVERGRIPANDE PERSPEKTIV



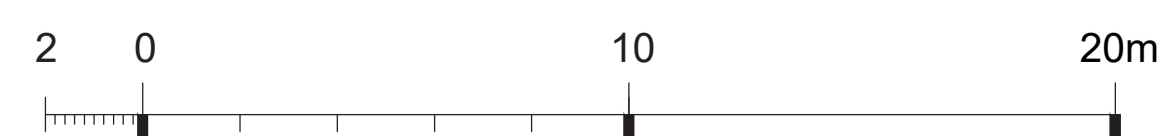
STUDIO 1, JOHANNES NORLANDER

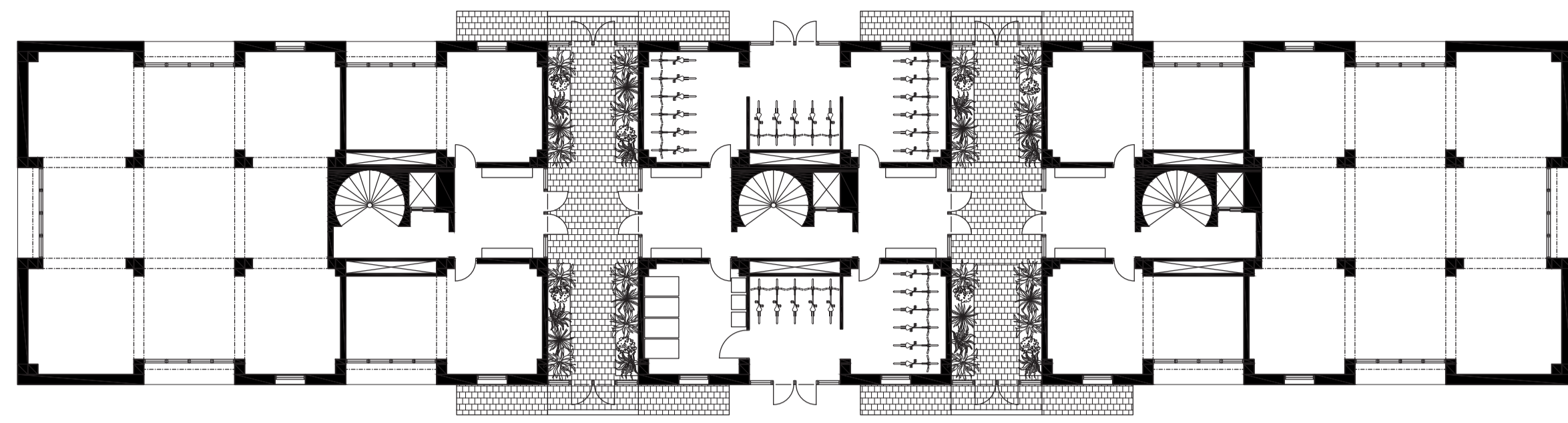


XIXI WETLAND ESTATE, DAVID CHIPPERFIELD

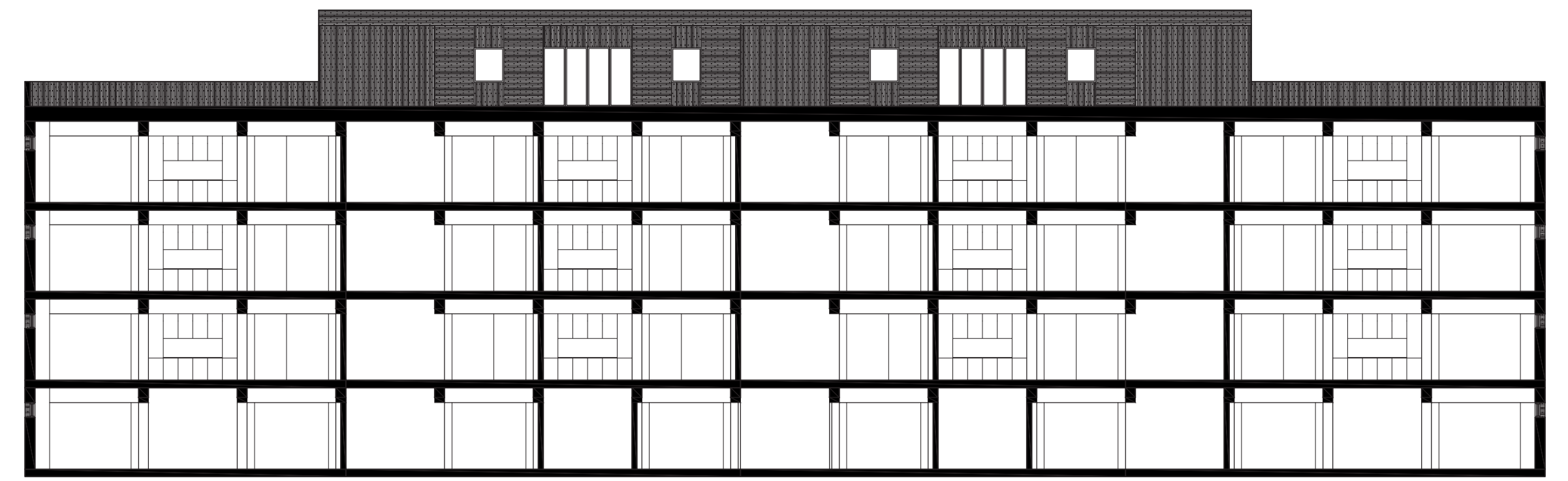
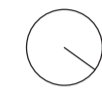


GRUNDPLAN 1:200(A1) 1:400(A3)

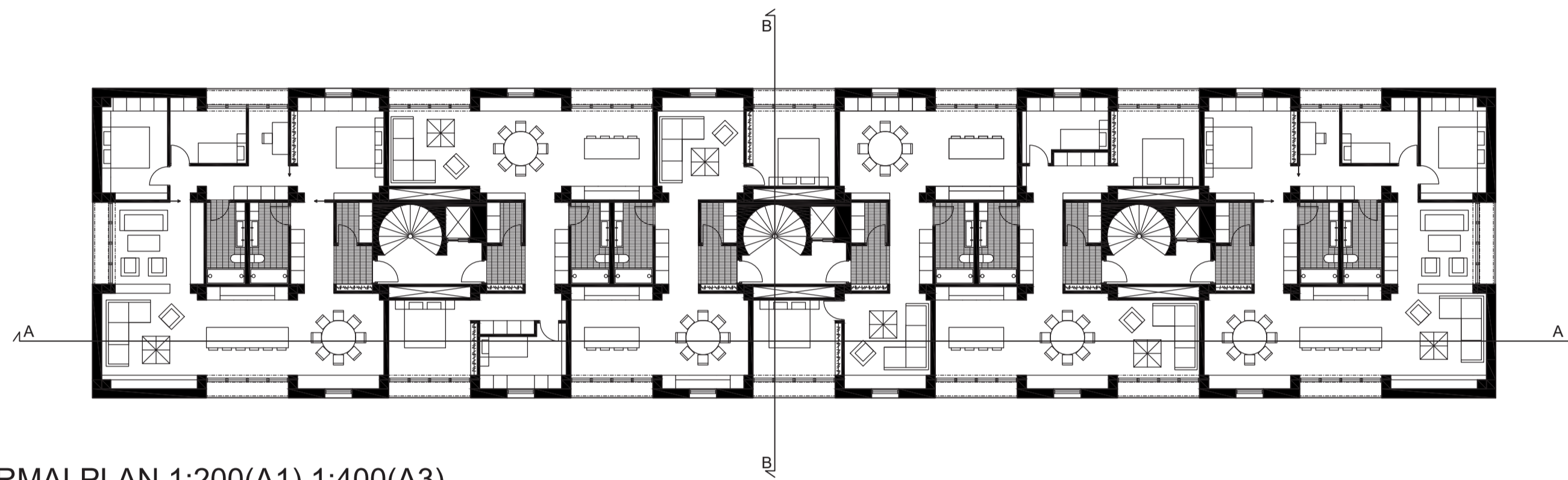




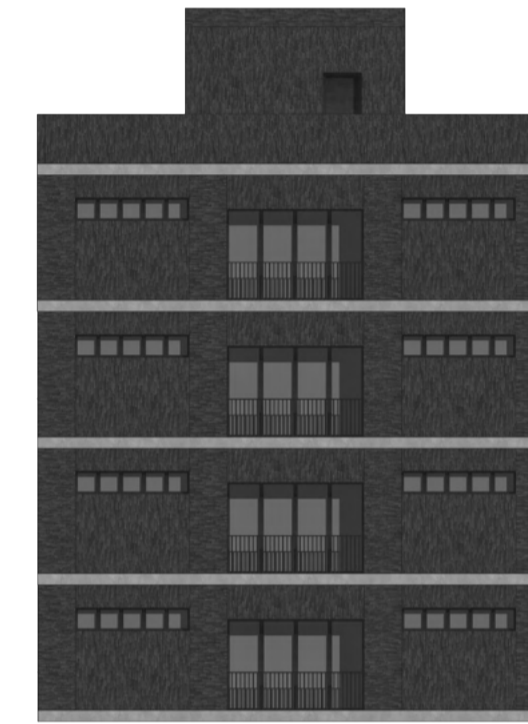
ENTRÉPLAN 1:200(A1) 1:400(A3)



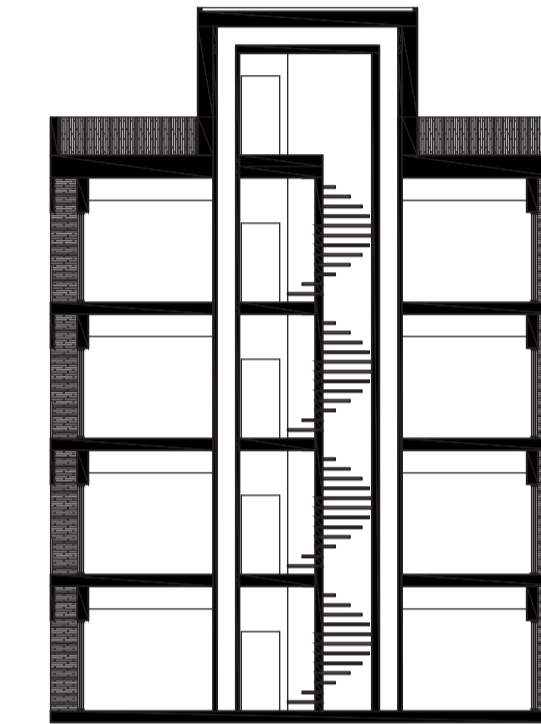
A-A SEKTION 1:200(A1) 1:400(A3)



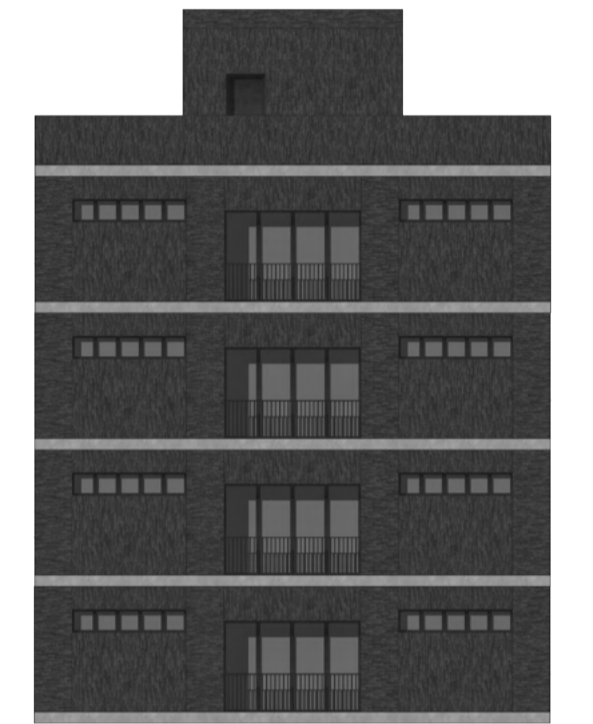
NORMALPLAN 1:200(A1) 1:400(A3)



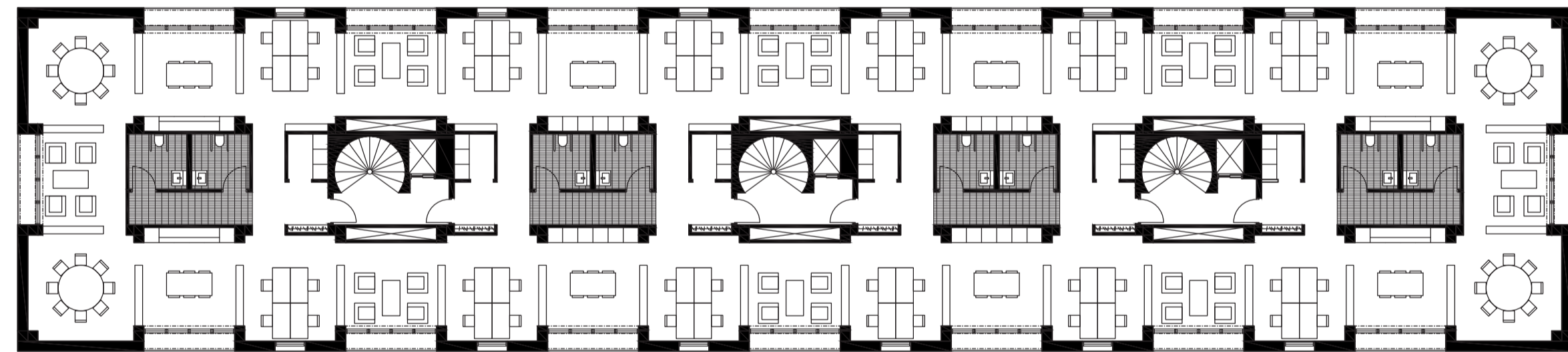
NORRFASAD 1:200(A1) 1:400(A3)



B-B SEKTION 1:200(A1) 1:400(A3)



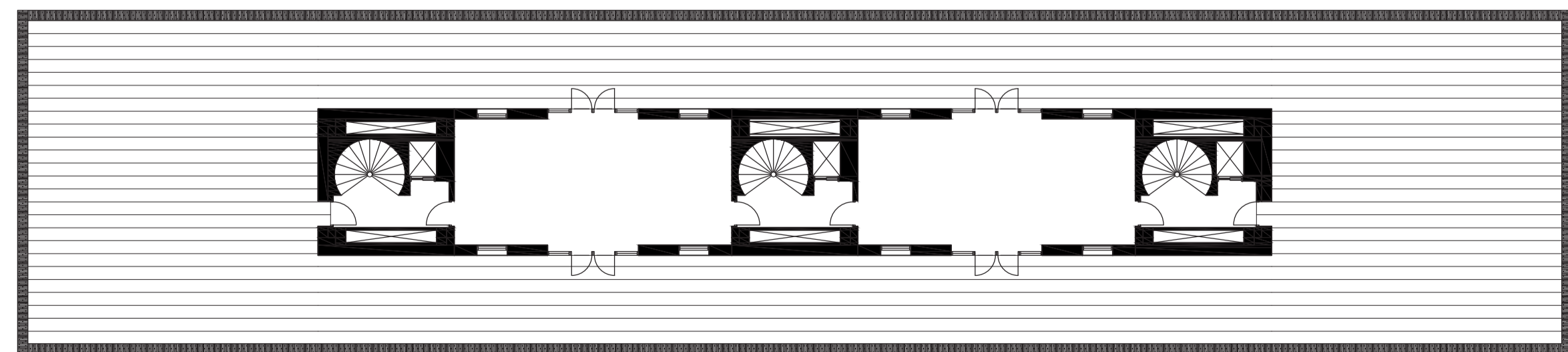
SYDFASAD 1:200(A1) 1:400(A3)



KONTORSPLAN 1:200(A1) 1:400(A3)



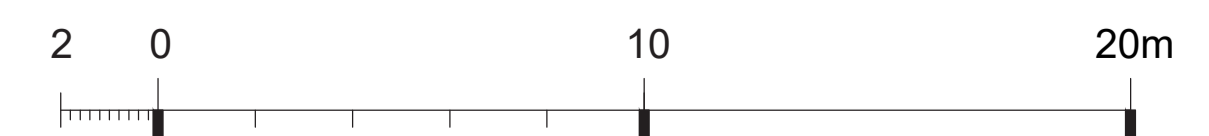
ÖSTFASAD 1:200(A1) 1:400(A3)



TAKPLAN 1:200(A1) 1:400(A3)



VÄSTFASAD 1:200(A1) 1:400(A3)

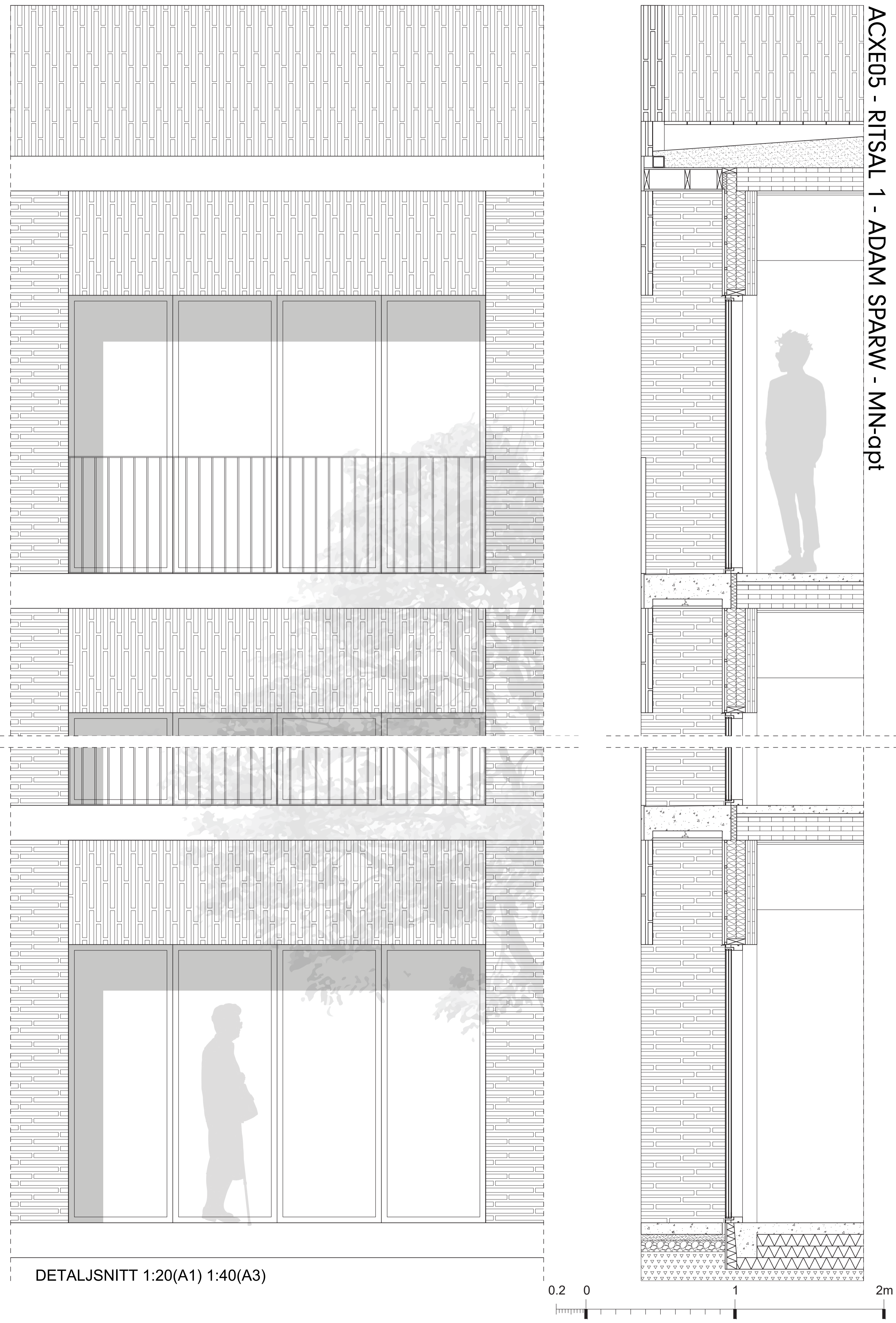




ENTRÉPERSPEKTIV



PERSPEKTIV HUVUDRUM



ACXE05 - RITSAL 1 - ADAM SPARW - MN-opt

DETALJSNITT 1:20(A1) 1:40(A3)

