

# Ängstaden



”En utmaning för den biologiska mångfalden är bristen på upplevelse av biologisk mångfald. Den som inte sett och upplevt mångfalden, har generellt också lägre motivation att ta hand om den.”

- Göteborgs stads program för biologisk mångfald och ekosystemtjänster 2019-2025

## Biologisk mångfald och städer

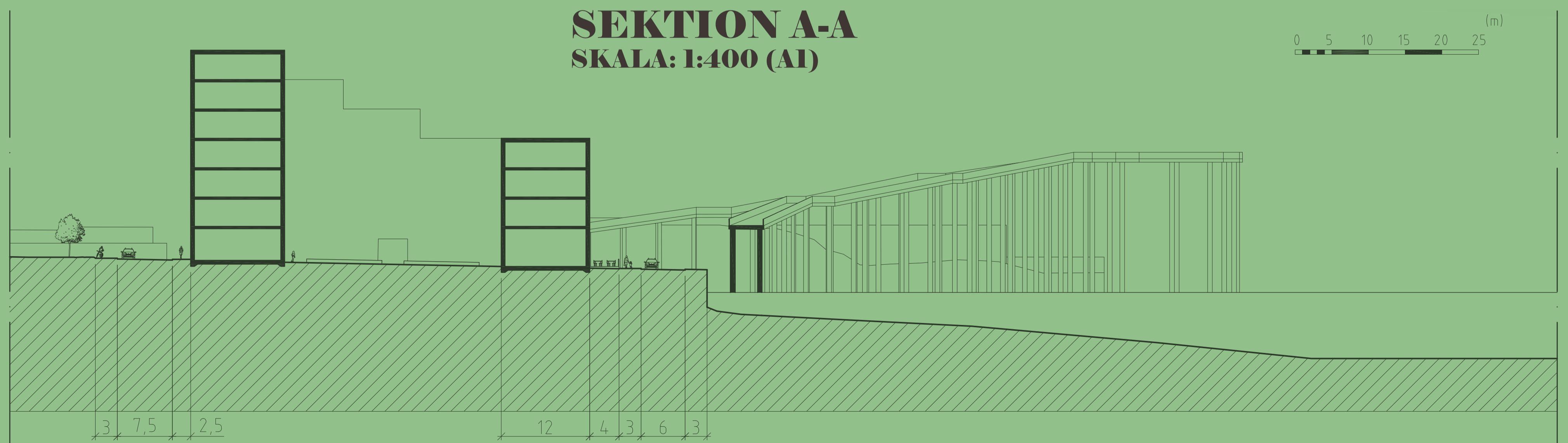
I Göteborgs stads program för biologisk mångfald och ekosystemtjänster 2019-2025 beskrivs hur utbyggnaden av staden är ett stort hot mot den biologiska mångfalden i Göteborg. Staden och dess hårdgjorda ytor tar anspråk på mark som tidigare varit vild natur eller jordbruksmark och minskar växter och djurs möjligheter att sprida sig mellan olika områden.

Men måste verkligen staden och natur med stor biologisk mångfald vara skilda från varandra? Det här projektet undersöker hur den biologiska mångfalden skulle kunna integreras i stadens planering.

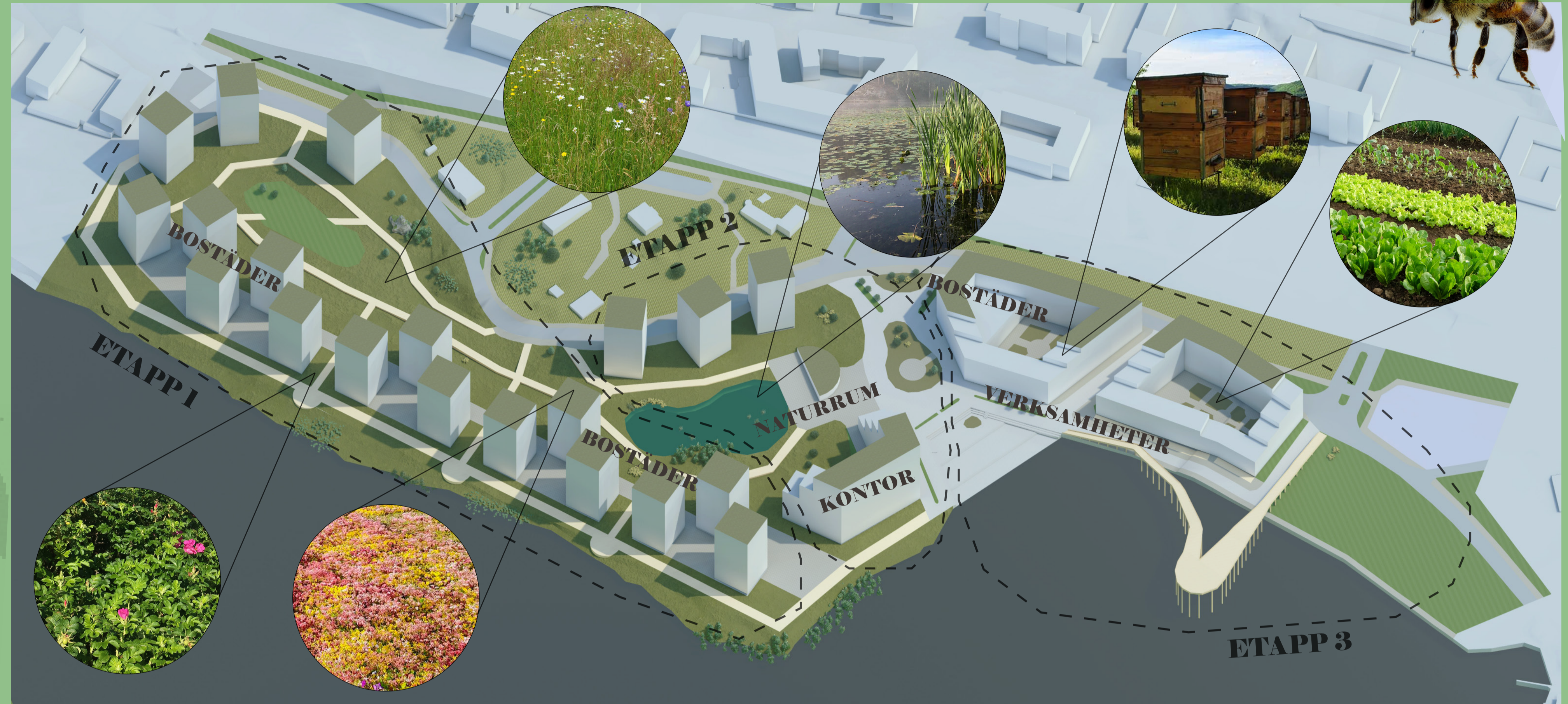
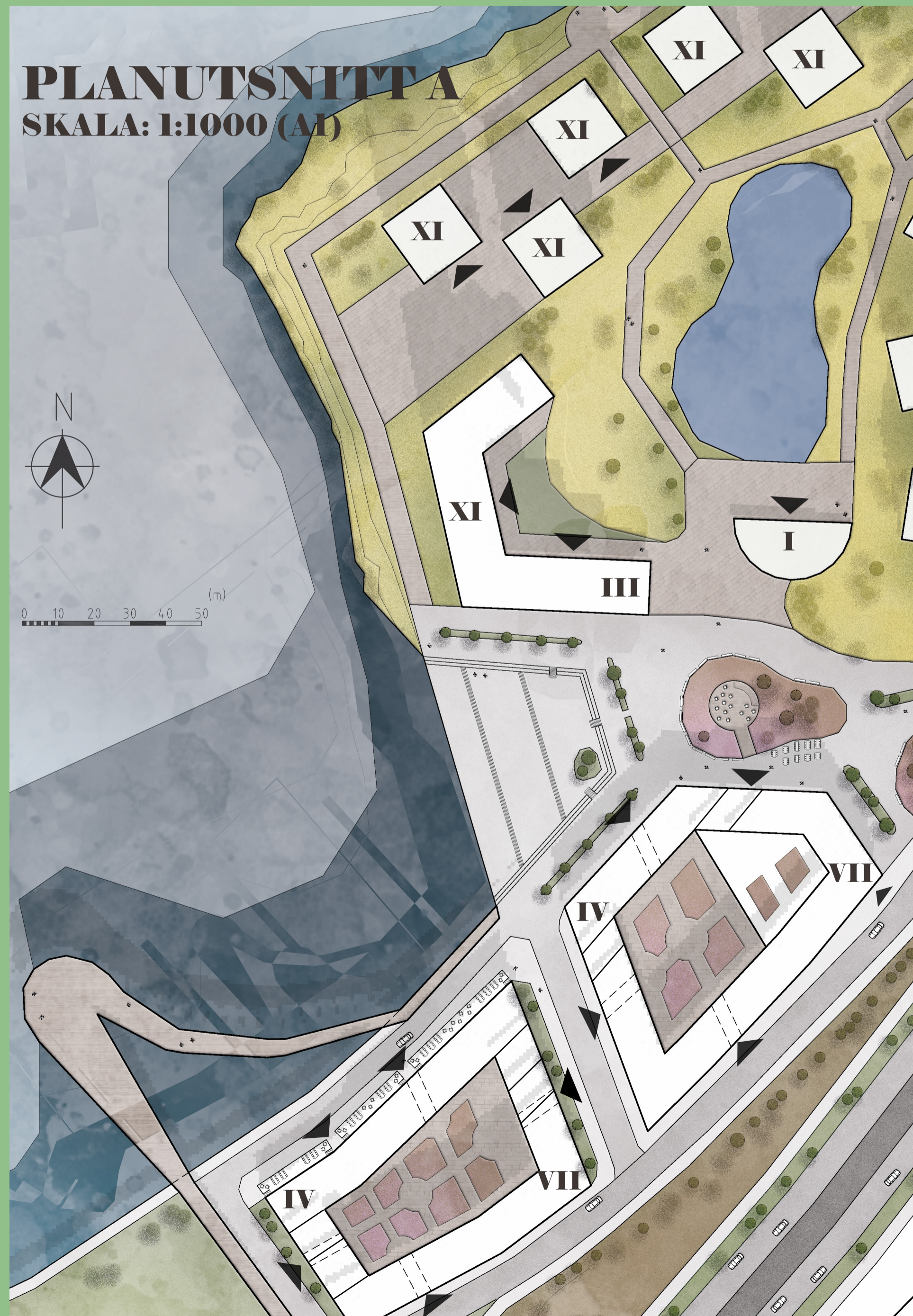
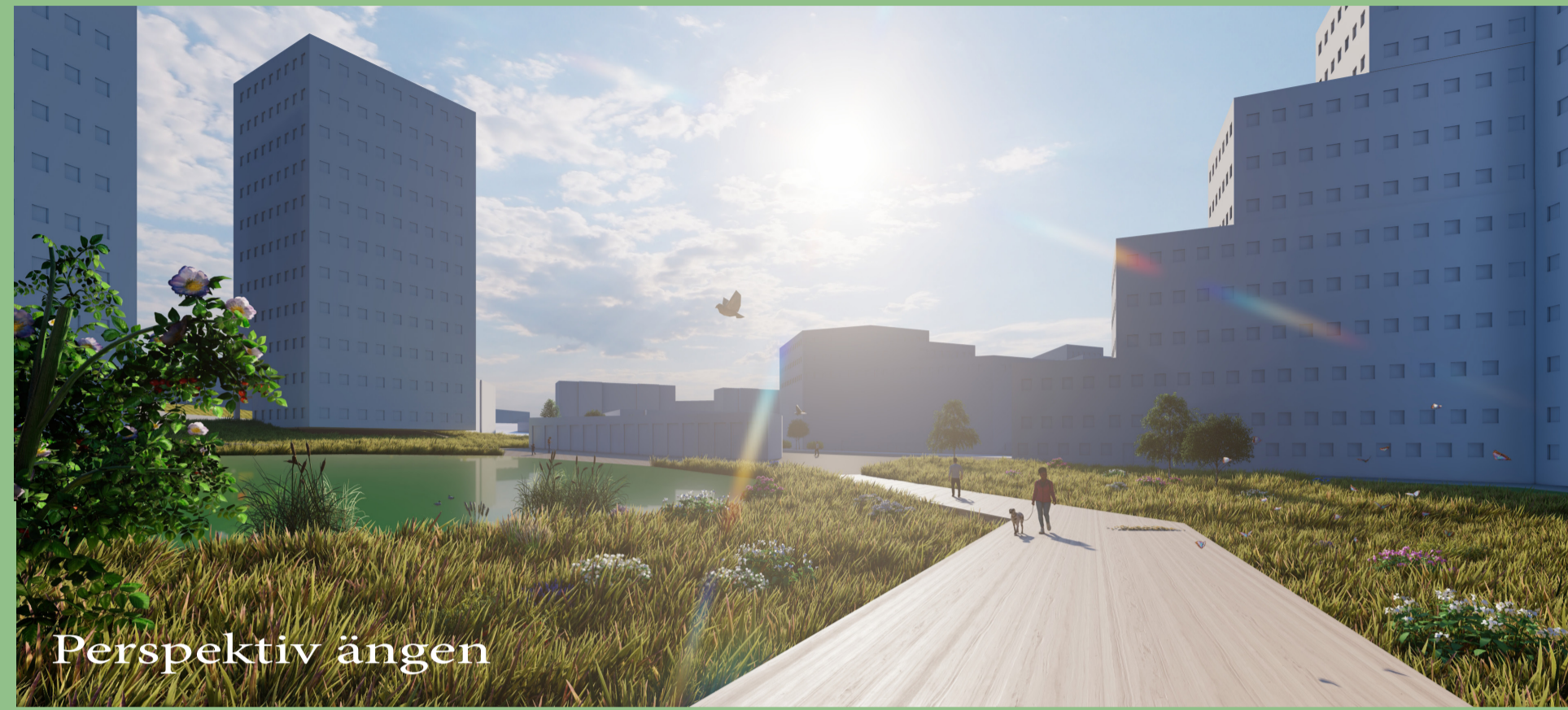
Det finns flera fördelar med artrika naturområden inne i städer. Förutom att människor mår bättre på platser med större biodiversitet så ger naturen oss också flera viktiga ekosystemtjänster. På en plats som det här projektområdet som riskerar översvämningar så kan nya grönytor underlätta genom att leda, samla upp och rena regnvatten.



Perspektiv mot piren



# Ängstaden



## Projektet

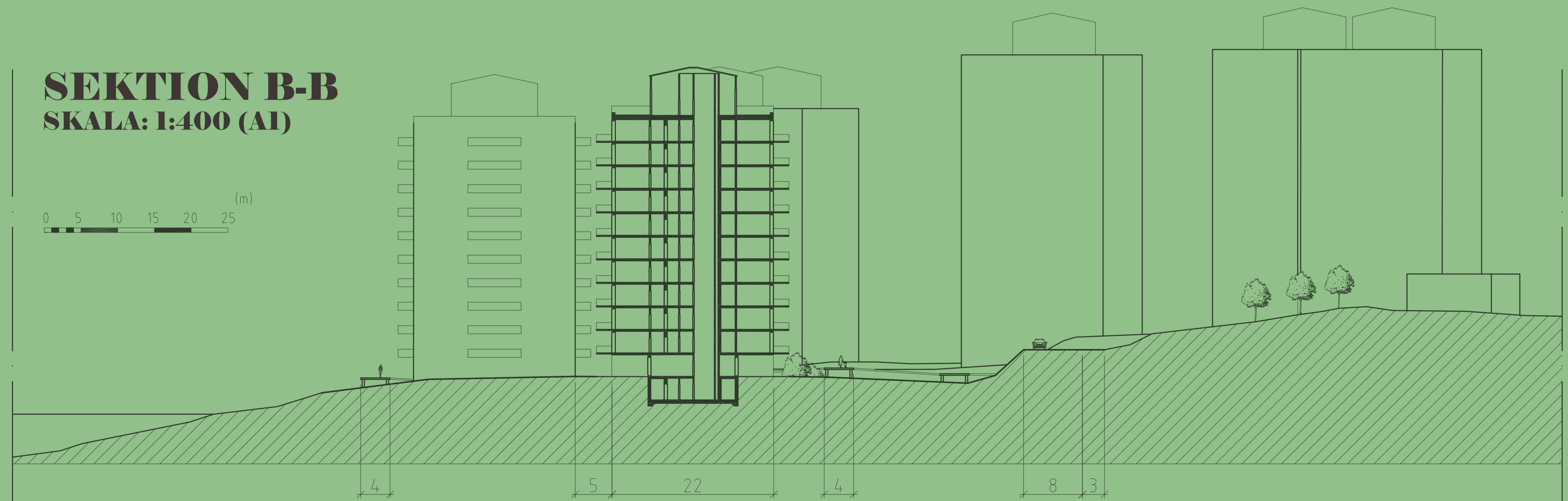
Området är indelat i tre olika delar som byggs på i olika etapper. I den första etappen tillkommer mångfalden. Punkthusen placerade på ängsmarken är ett sätt att bo i naturen i staden. I den andra etappen tillkommer intresset av den biologiska mångfalden. Vid dammen byggs ett stadsnaturrum för att visa upp den biologiska mångfald eller brist på mångfald som finns i staden.

Stadsnaturrummet gränsar också till ett mer urbant torg där en trappterrass leder ner mot vattnet för att göra det tillgängligt för människor. I den tredje etappen tillkommer viljan att hjälpa den biologiska mångfalden. I nya kvartershus finns möjlighet att odla och stötta mångfalden genom till exempel biodlingar. En hög pir blir områdets riktmärke och leder besökare från Majorna in mot naturrummet genom blickfång.

## SEKTION B-B

SKALA: 1:400 (AI)

0 5 10 15 20 25 (m)



# Brf Majblomman

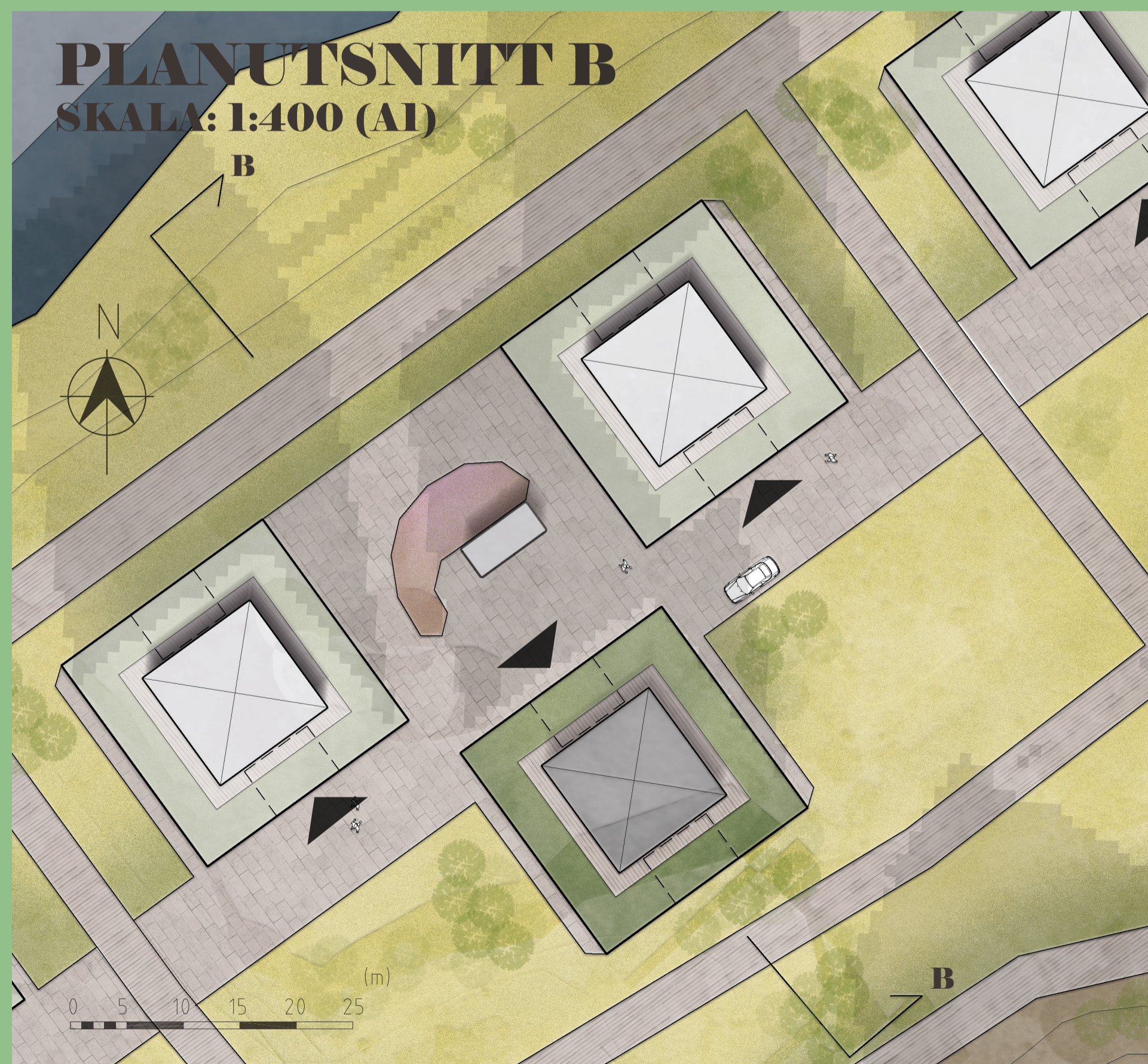


Närheten till naturen och den biologiska mångfalden är centralt för området och så också för de byggnader som placeras i området. Närheten till ängen och mötet mellan ute och inne är huvudkoncept för bostadsområdet brf Majblomman.

## Planlösningar

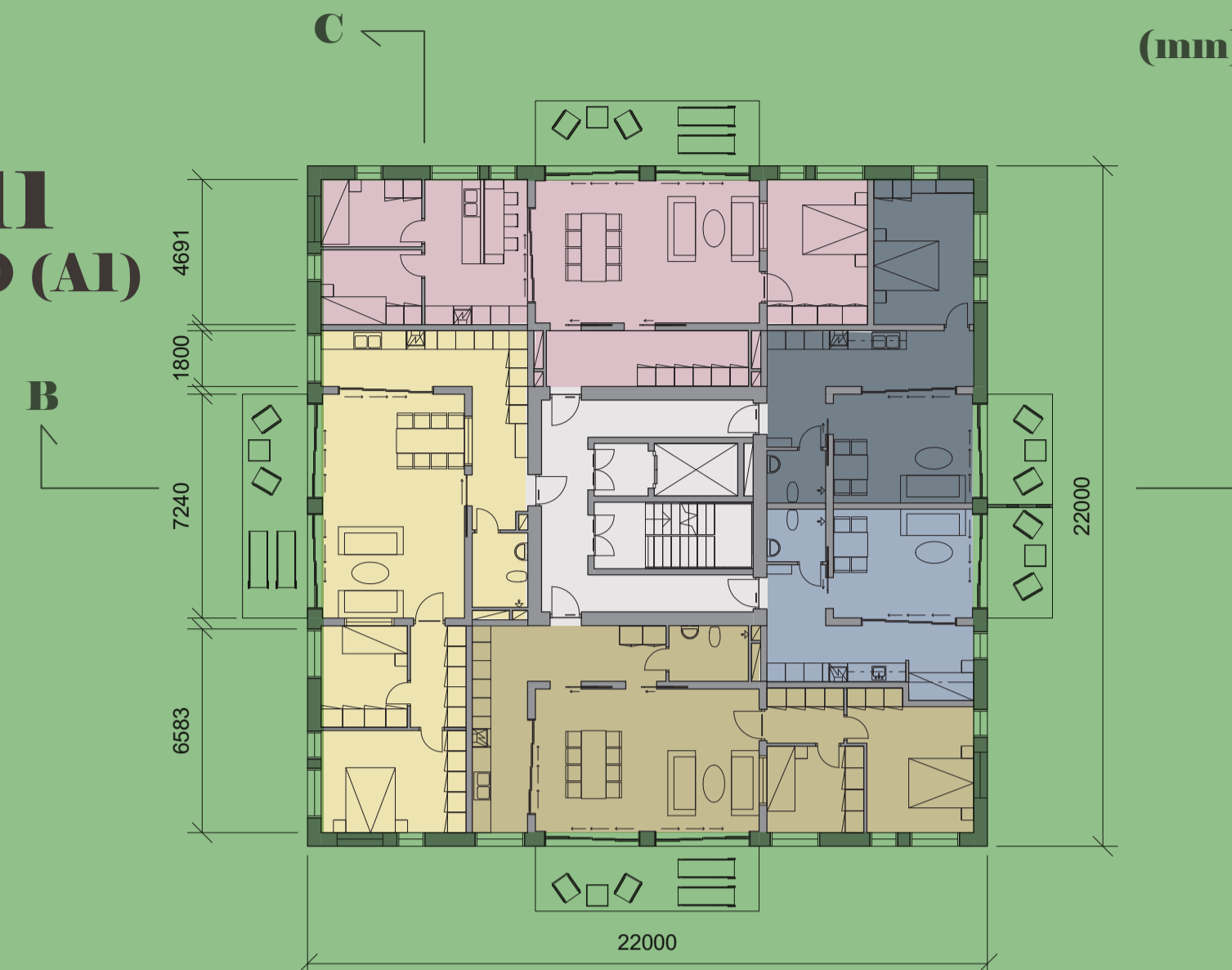
Punkthusen är placerade i grupper om tre, med en gemensam gård. Längs vägen justeras hastigheten av byggnadernas placering som bryter den raka sträckan. Byggnadens entrérum har siktlinjer från vägen till ängen och förlänger det som är utomhus in i byggnaden. Entrérummet och trapphuset ska kännas som halvvägs ute och de är därför inte uppvärmda och väggarna är beklädda i fasadmateriäl.

På plan 1 och 2 finns serviceutrymmen och uthyrningslokaler som verksamhets- och kontorslokaler och två gästlägenheter som delar på ett sällskapsrum. Plan 3-11 är punkthusets lägenhetsplan. Varje lägenhet har ett centralt sällskapsrum som en övergång mellan inne och ute. Rummet kläs också i fasadmateriäl, har stora skjutdörrpartier som kan öppnas upp så att det blir en förlängning av balkongen och har samma golvmateriäl som på balkongen.



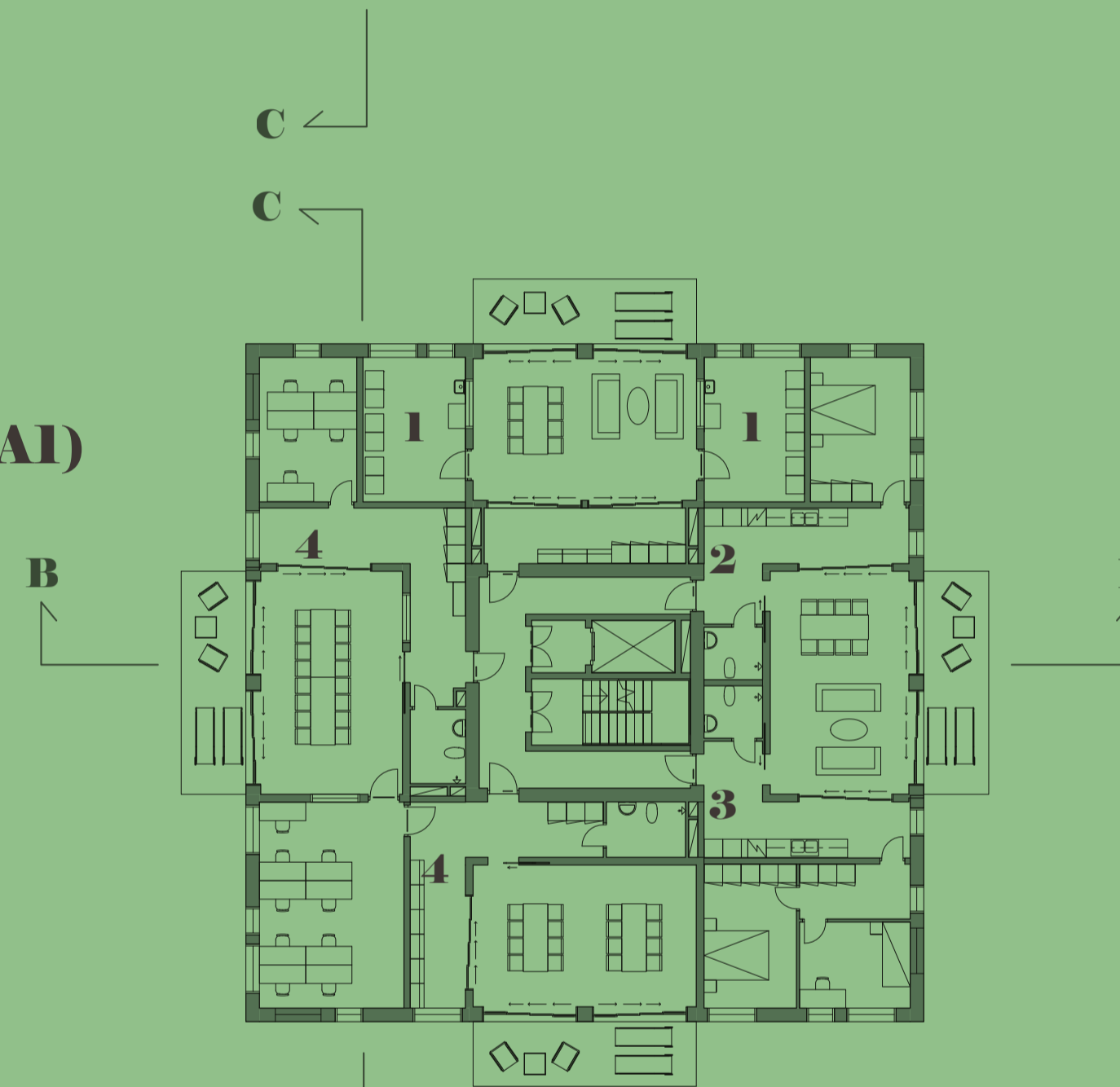
### PLAN 3-11 SKALA: 1:200 (AI)

- 1 RoK: 38 kvm
- 2 RoK: 53 kvm
- 3 RoK: 93 kvm
- 3 RoK: 95 kvm
- 4 RoK: 98 kvm



### PLAN 2 SKALA: 1:200 (AI)

1. Tvättstugor
2. Gästlägenhet
3. Gästlägenhet
4. Kontor

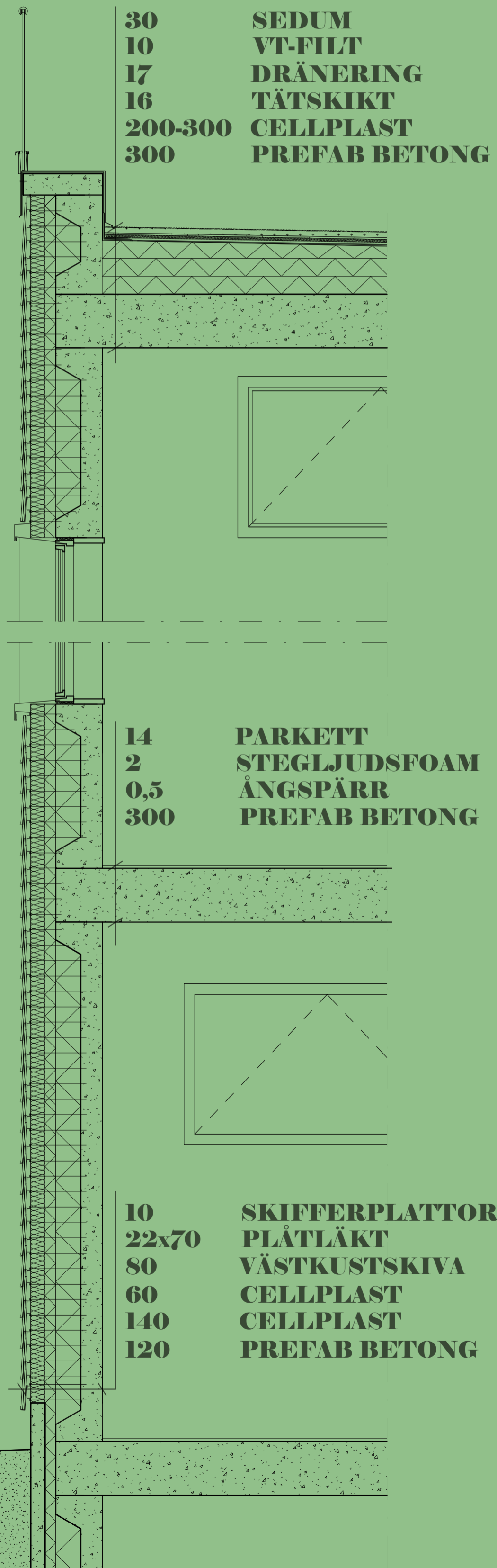


### PLAN 1 SKALA: 1:200 (AI)

1. Entrérum
2. Verksamhetslokal
3. Cykelförråd
4. Cykelverkstad
5. Soprum



### SEKTIONS- UTSNITT SKALA: 1:20 (AI)



### FASAD- UTSNITT SKALA: 1:20 (AI)



# Brf Majblomman

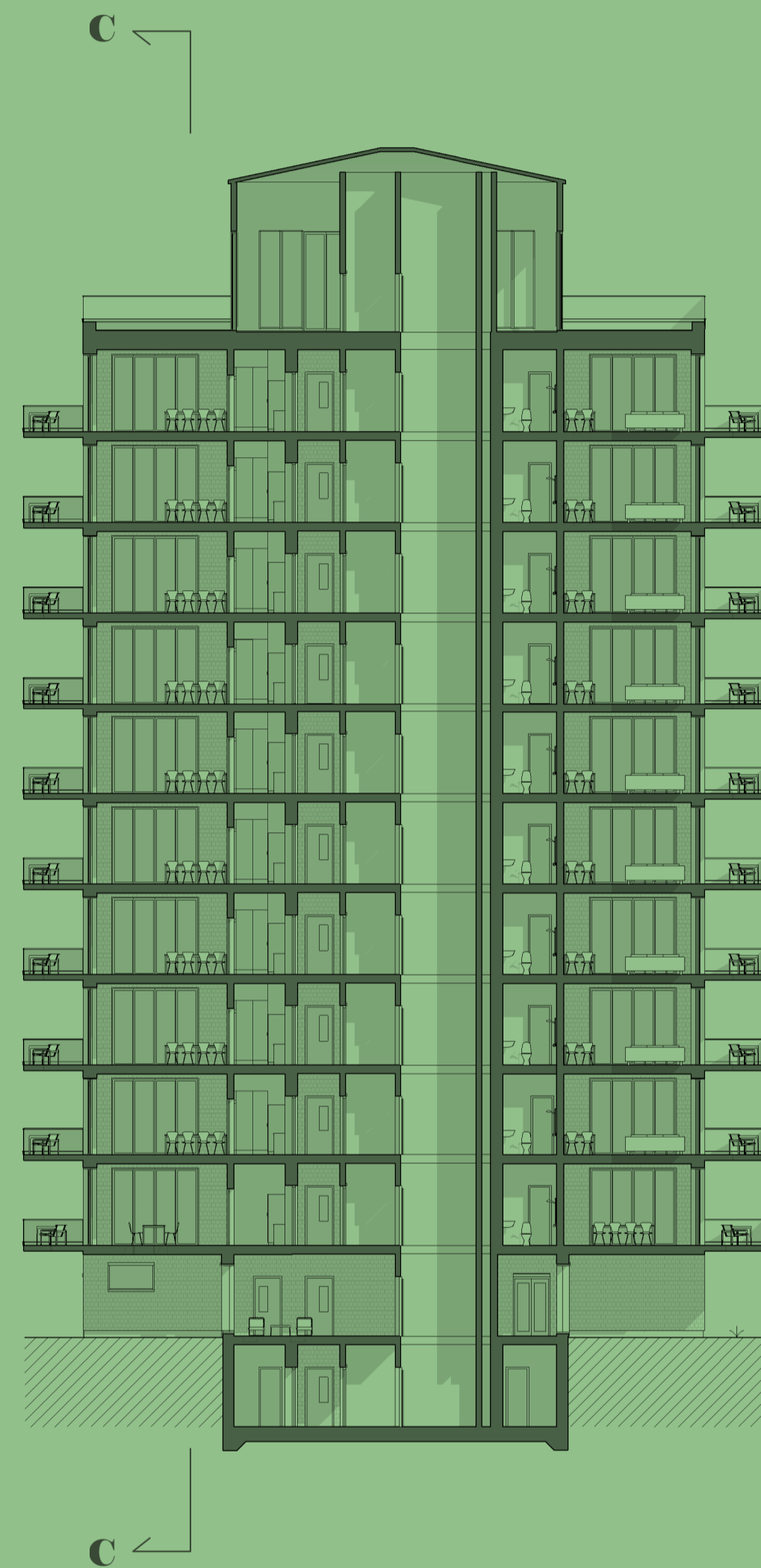


Perspektiv brf majblomman från ängen

## Materialval och konstruktion

De 11 våningar höga punkthusen har en stomme av betong med bärande väggar kring trapphuset, sällskapsrummen och några lägenhetsskiljande väggar. Som fasadmateriäl ville jag välja ett naturligt materiäl som passar för Ängstaden och tyvärr så är större delen av den svenska trädproduktionen idag inte hållbar ur biologisk mångfald synvinkeln. Så därför föll valet av fasadmateriäl på skiffer. För att kontrastera mot den mörka skiffen så är fönster och dörrar omslutna av gulmålad plåt. På översta planet finns en takterrass som möter sedumtaket och ger plats åt till exempel biodlingar.

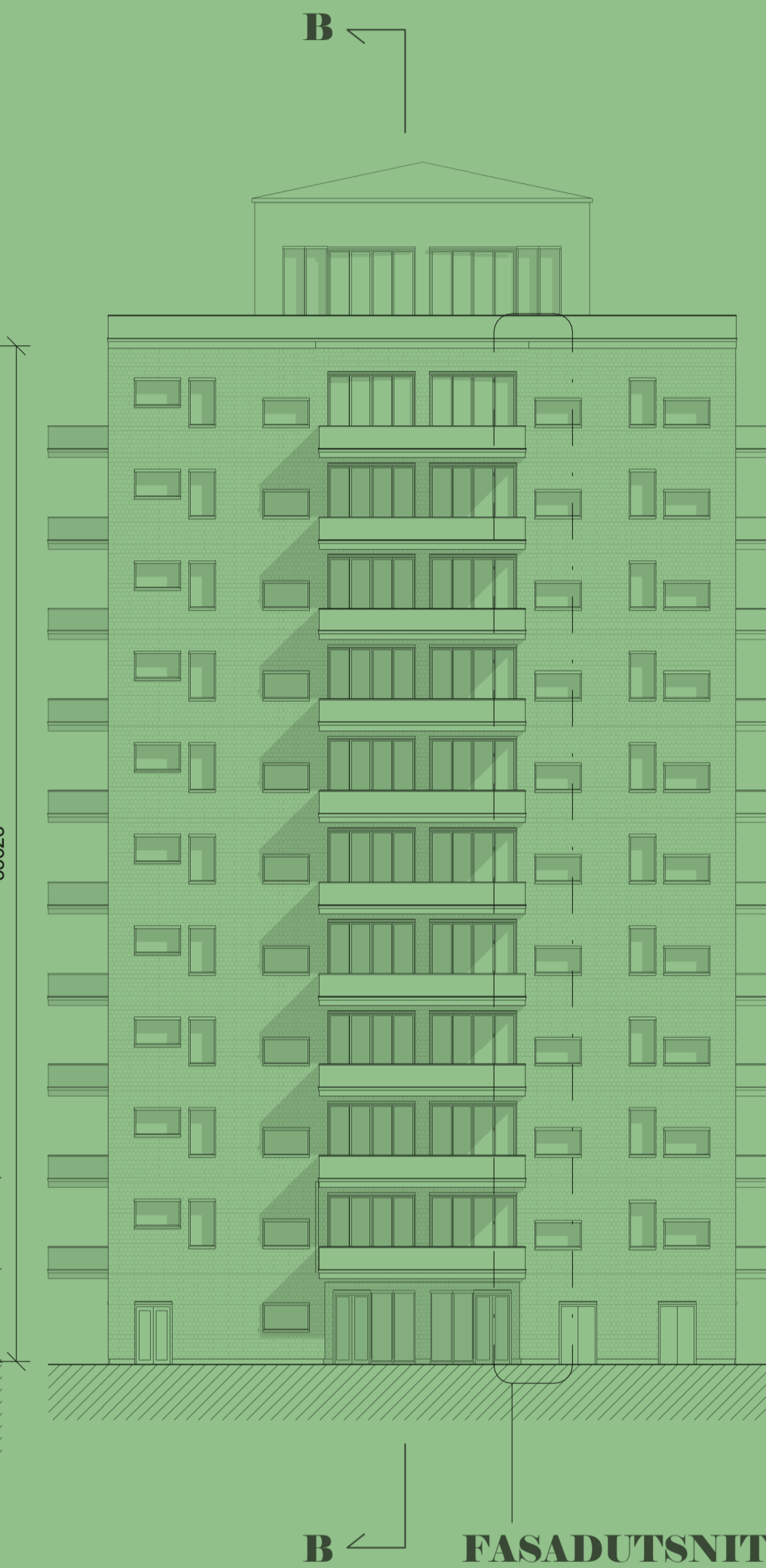
**SEKTION B-B**  
SKALA: 1:200 (AI)



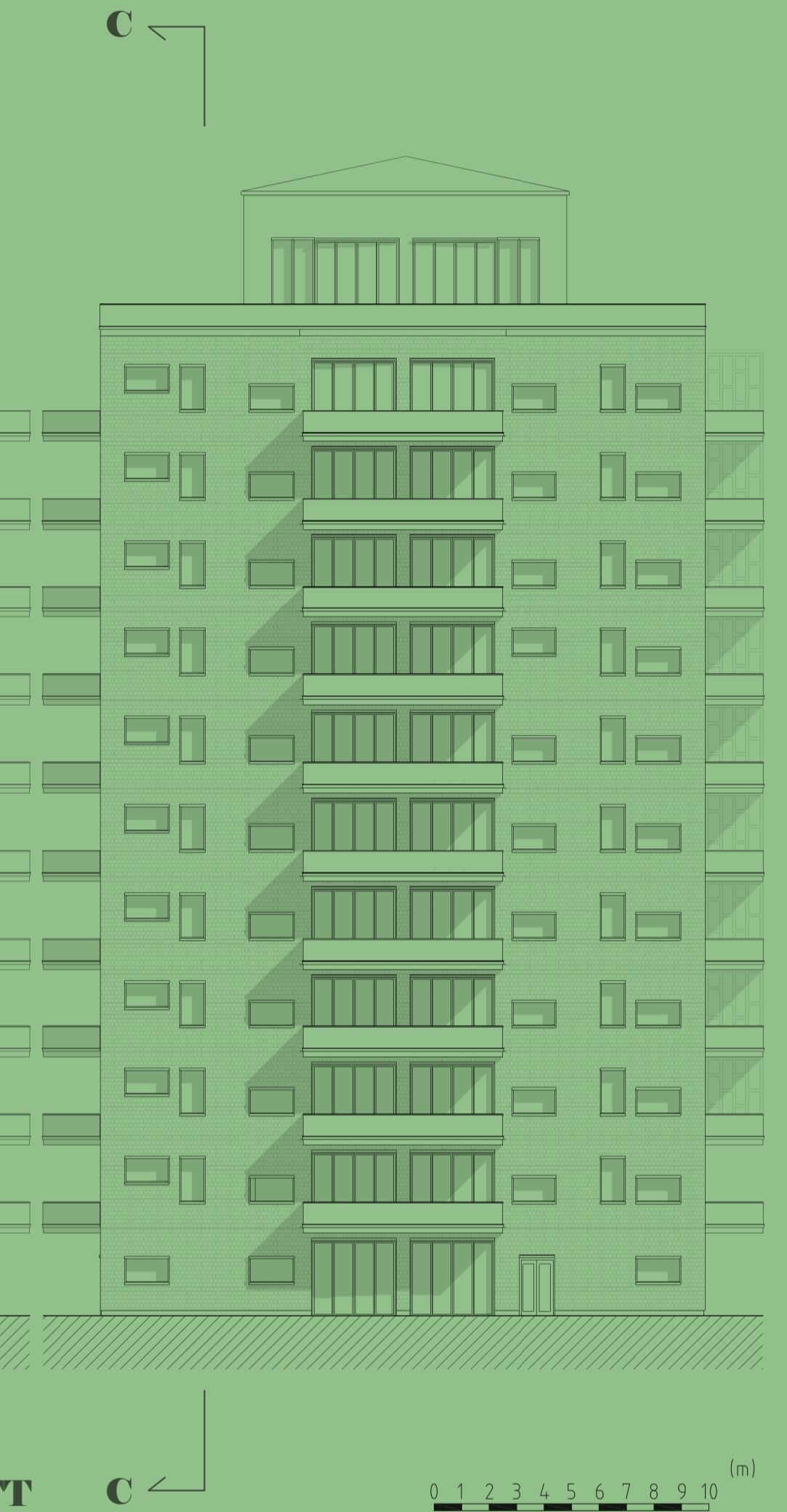
**SEKTION C-C**  
SKALA: 1:200 (AI)



**FASAD NORDÖST**  
SKALA: 1:200 (AI)



**FASAD SYDÖST**  
SKALA: 1:200 (AI)



Perspektiv entré



Perspektiv brf Majbomman



Perspektiv sällskapsrum