

# DE TVÅ STRÅKEN

JAKOB ELFSTRÖM - KANDIDATARBETE ACEX05 - 2023.04.20

## UPPGIFTEN

Planområdet för uppgiften är området söder om hållplats Ekestrådet som sträcker sig ner till Kyrkbytorget. Här finns möjlighet för ny bebyggelse i form av bostäder, kontor och service och närheten till Hjalmar Brantingsgatan ger stor potential att koppla samman området med intilliggande stadsdelar. Volvo håller till i området med planer på att expandera och främjas därför av nya stadskvarter för boende och arbete.



## ANALYS

Platsen består idag av en öppen grönyta med fotbollsplaner, klubbhus och förskola och i norra delen ligger hållplats Ekestrådet med stora flöden av busstrafik. Hjalmar Brantingsgatan är tungt trafikerat med höga bullernivåer och blir en barriär som förhindrar rörelse till intilliggande områden. Sotérusgatan har betydligt lägre flöden och upplevs överdimensionerad, samt att den ligger parallellt med Ekestrådet och fungerar därför mest som en genväg till villaområdena söder om området. Då Sotérusgatan ligger i kontakt med den öppna grönytan så upplever man som fotgängare en avsaknad av rumsligheter och blickfångande motiv.



Vy över planområdet.



Stråk intill Hjalmar Brantingsgatan.

Den intilliggande befintliga bebyggelsen består av villaområden, samt lamellhus och punkthus främst från 1950-talet. Byggnaderna är fristående, men placerade på ett sätt så de blir rumsskapande och bildar trevliga gårdar och publika grönytor.



Befintlig bebyggelse och gård.

## UTGÅNGSPUNKTER

- Omgestalta Hjalmar Brantingsgatan och skapa kopplingar som bjuder in till området.
- Skapa nya stråk som är mer anpassade och rumsligt upplevelserika för gång och cykel.
- Gestalta bebyggelse och platsbildningar med relation till det befintliga.
- Skapa en varierad karaktär på stråk och platsbildningar.
- Ge goda förutsättningar för Volvos expansion.



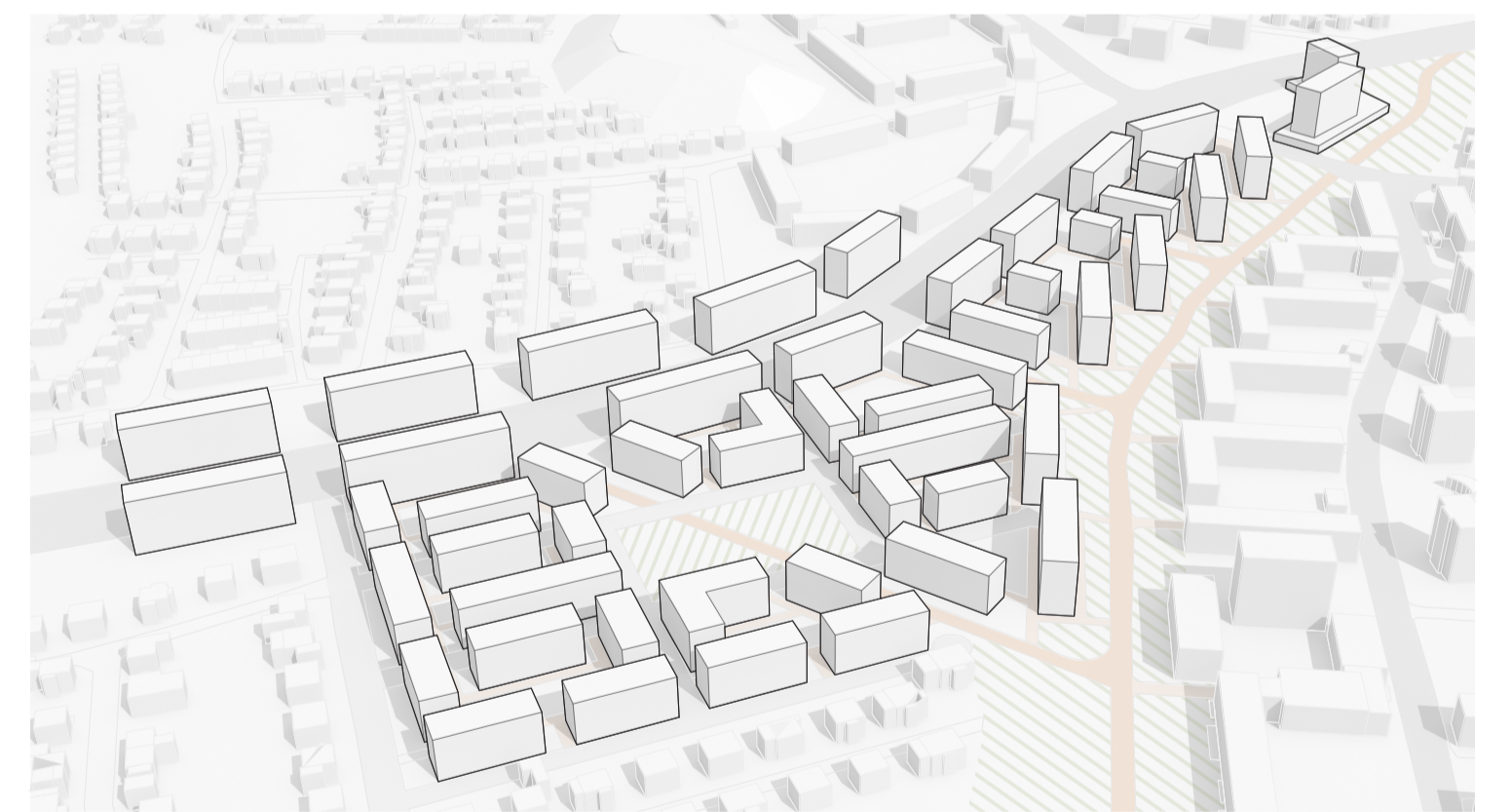
SITUATIONSPLAN

SKALA 1:2000 (A1)  
1:4000 (A3)

## RESULTAT



**PARKERING** Långtidsparkering placeras i underjordiskt garage under torget i områdets norra del. Korttidsparkering finns längs boulevarden.



FÅGELPERSPEKTIV

## RELATION TILL BEFINTLIGT

Väster om projektområdet förlängs den svängda strukturen av lamellhus som finns hos de befintliga kvarteren samt speglas till andra sidan gatan. Ett stråk med tydlig riktning skapas. Till öster placeras lamellhus som följer konturen hos de befintliga byggnaderna och en sekvens av rumsligheter och ett stråk med annan karaktär skapas.

## BOULEVARDEN & GRÖNA STRÅKET

Hjalmar Brantingsgatan gestaltas som boulevard med spårvagn i mitten. Sotérusgatan blir bilfritt grönt gång- och cykelstråk som möter boulevarden i norr. Biltrafiken och busslinjer på Sotérusgatan flyttas till Ekestrådet, vilket skapar bättre förutsättningar för Kyrkbytorget. Ny torgbildning skapas i norra delen med entré till Volvo-området. Under torget finns underjordiskt garage.

## KOPPLINGAR

Passager placeras mellan boulevarden och det gröna stråket och mot boulevarden skapas där en mindre torgbildning med verksamheter. Vid den södra passagen finns en publik park som både blir ett komplement till de boendes privata gårdar, men också en plats att vara på för de som inte bor i området.



SEKTION A-A

SKALA 1:400 (A1)  
1:800 (A3)



PLANUTSNITT

SKALA 1:1000 (A1)  
1:2000 (A3)

STRECKAT = VERKSAMHETER



P1. Perspektiv av det gröna stråket.



P2. Perspektiv av platsbildning längs boulevarden.



SEKTION B-B

SKALA 1:400 (A1)  
1:800 (A3)

# HISINGEN FLEXHUS

JAKOB ELFSTRÖM - KANDIDATARBETE ACEX05 - 2023.05.31



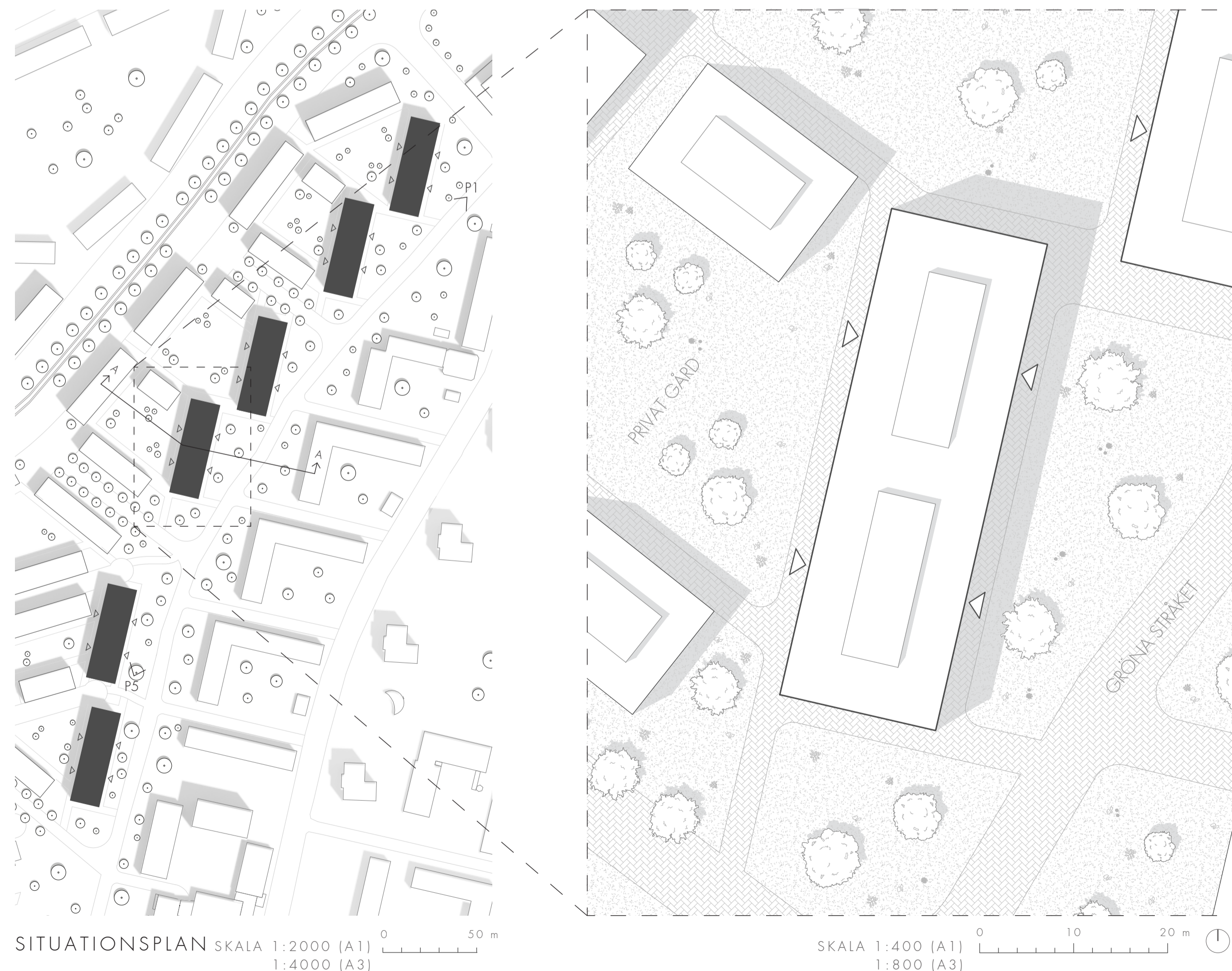
P 1. Perspektiv av byggnadsvolymer.

## UPPGIFTEN

Uppgiften för byggnadsdelen i kandidatarbetet var att utreda hur robusthet och anpassbarhet kan användas som utgångspunkt i gestaltningen för att skapa byggnader som fyller funktion och kan stå på platsen under lång tid. I byggnaden blandas kontor med bostäder och byggnadens interiöra ytor ska över tid ha möjligheten att kunna skifta funktion på ett resurseffektivt och rationellt sätt.

## FÖRUTSÄTTNINGAR

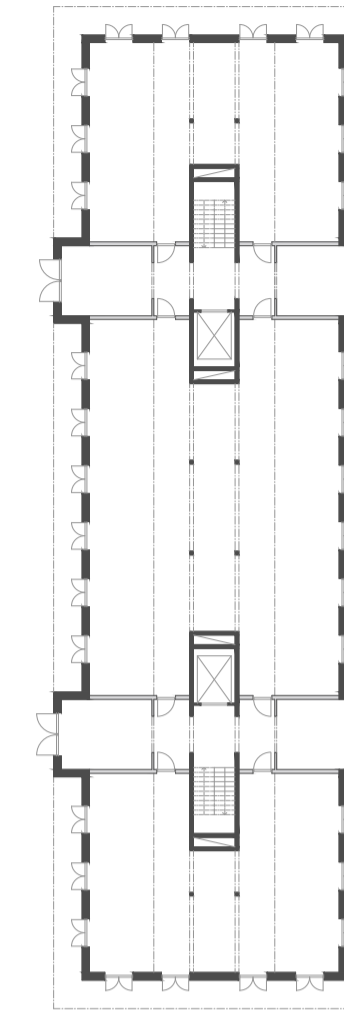
Utifrån stadsplanen från tidigare fas kom de sex lamellhus som definierar det gröna stråket att bli fokus för byggnadsuppgiften. Dessa sex byggnader har ett identiskt fotavtryck och är alla orienterade i samma nord-sydliga riktning vilket skapar goda förutsättningar för kvalitativa ljusförhållanden över hela byggnaden. Dess förhållande till omgivningen är även liknande då östra sidan ligger i kontakt med det publika gröna stråket och den västra sidan ligger mot gårdar med högre privatitet. I och med att de sex byggnaderna har samma förutsättningar kan samma principer för byggnadsgestaltningen användas, vilket skapar en repetition och enhetlighet längs det gröna stråket.



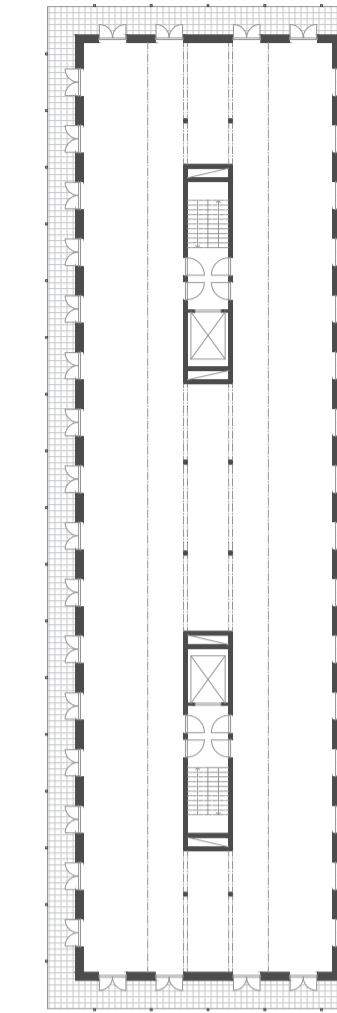
SITUATIONSPLAN SKALA 1:2000 (A1)  
1:4000 (A3)

SKALA 1:400 (A1)  
1:800 (A3)

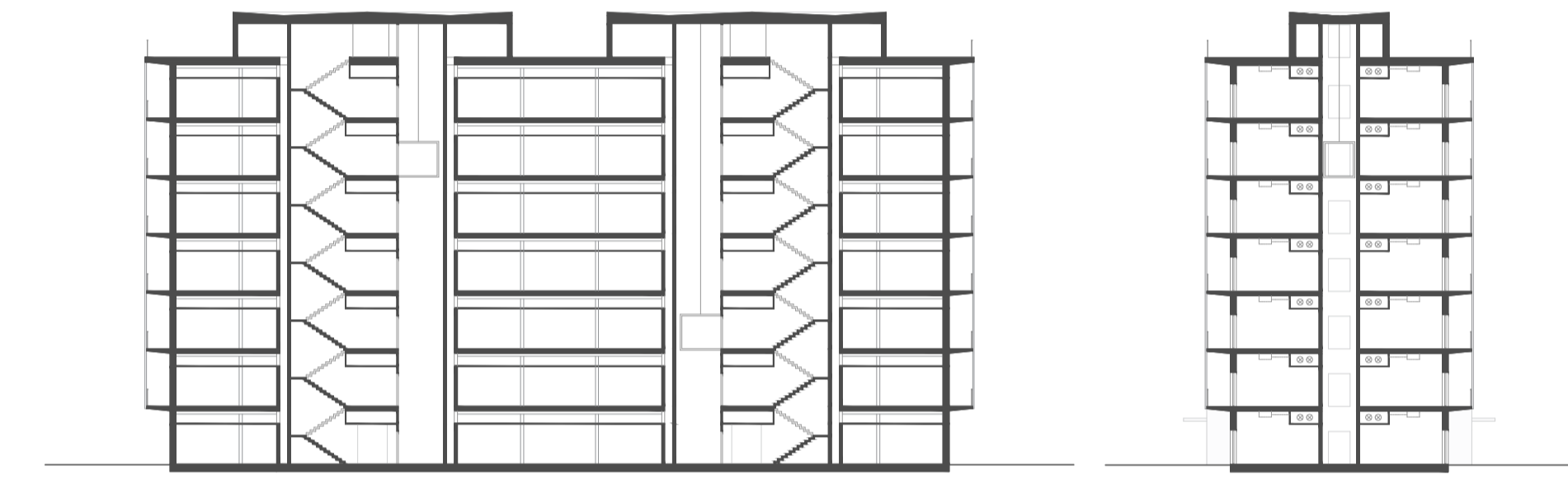
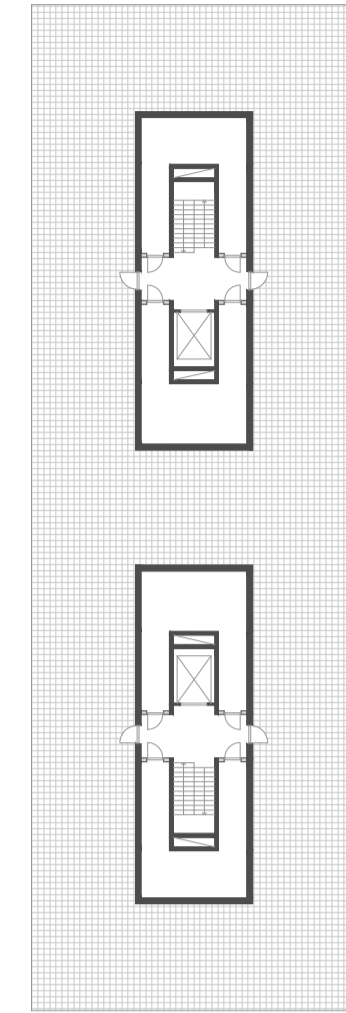
## ENTRÉPLAN



## NORMALPLAN



## TAKPLAN



SKALA 1:400 (A1)  
1:800 (A3)

## PRINCIPER

Principen för byggnadsgestaltningen grundar sig i en uppdelning av byggnadens komponenter, där olika komponenter förväntas ha olika livslängd. Genom att skapa ett rationellt och robust strukturellt bärande system som skapar förutsättningar för både kvalitativa bostads- och kontorslösningar, så kan dessa komponenter förväntas ha en lång livslängd då de statiskt möjliggör en förändring av funktioner över tid.

Systemet bygger på en zonerings av byggnadens funktioner utifrån var det finns störst behov av dagsljus. Genom att placera två avlånga trapphuspaket med schacklägen intill i byggnadens mörka kärna så kan våtrum

och köksuppställningar, som kräver försörjning av installationer men ej i lika hög grad dagsljus, placeras i kärnan.

Då fasaden och kärnan är det enda strukturellt bärande i byggnaden så lämnas de ljusa ytorna längs fasaderna fria från fasta komponenter. Detta är fördelaktigt både vid utformning av kontor och bostäder. Vid utformning av kontor hamnar alla kontorsplatser i byggnadens ljusa del och det finns en frihet i hur stora kontor som kan skapas. Om så önskas finns möjligheten att ha öppet kontorslandskap över ett helt våningsplan, men våningsplanet kan också delas in i flera kontorslokaler i olika storlekar. Vid bostadsutformningen hamnar alla rum där man vistas mer

än tillfälligt närmast fasaden vilket ger goda ljusförhållanden och det skapas en flexibilitet för hur många och stora rum som önskas, då väggar mellan rum ej är bärande.

I och med att kontor och bostäder kräver olika behov på ventilationen placeras ett undertak intill kärnan där ett system anpassat för kontor finns installerat, där kommunikationsytor för både kontor och bostäder hamnar. Om en bostad skulle omvandlas till kontor så kan detta system kopplas på utan hög grad av ombyggnation.

Byggnaden omsluts av balkonger vilket gör att varje enhet i byggnaden kan förlängas med privata uteplatser.

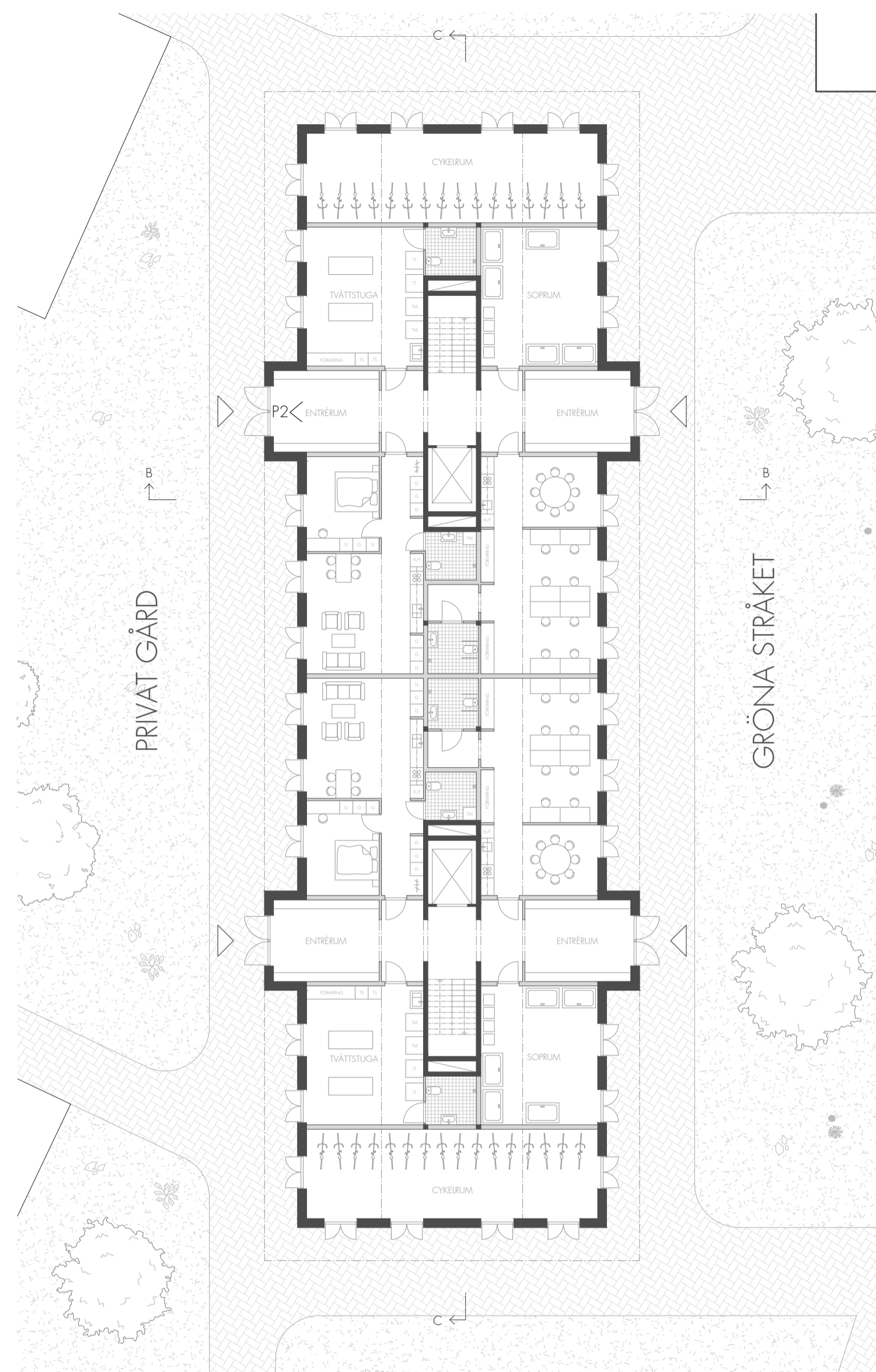


SEKTION A-A

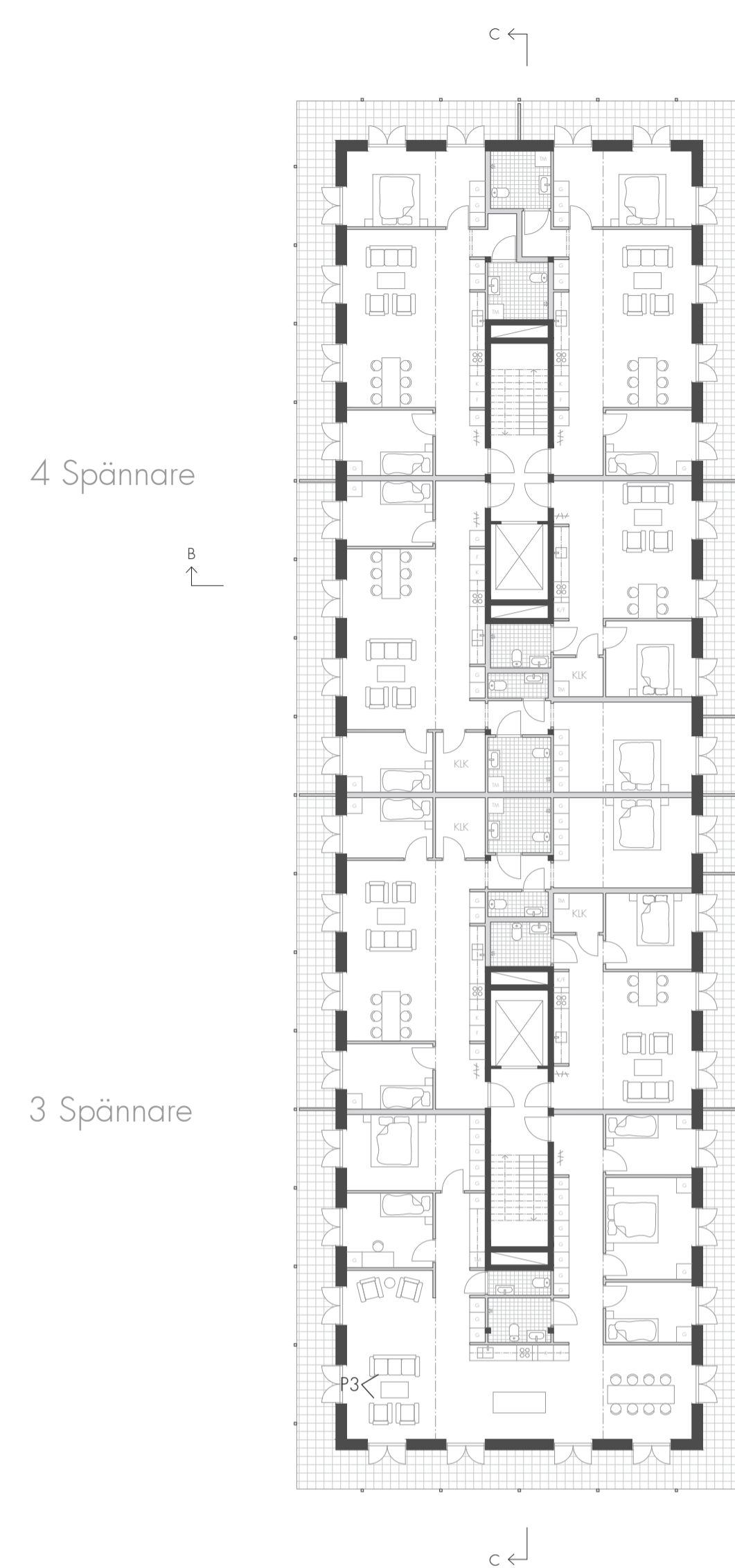
PRIVAT GÅRD

GRÖNA STRÅKET

SKALA 1:400 (A1)  
1:800 (A3)



ENTRÉPLAN



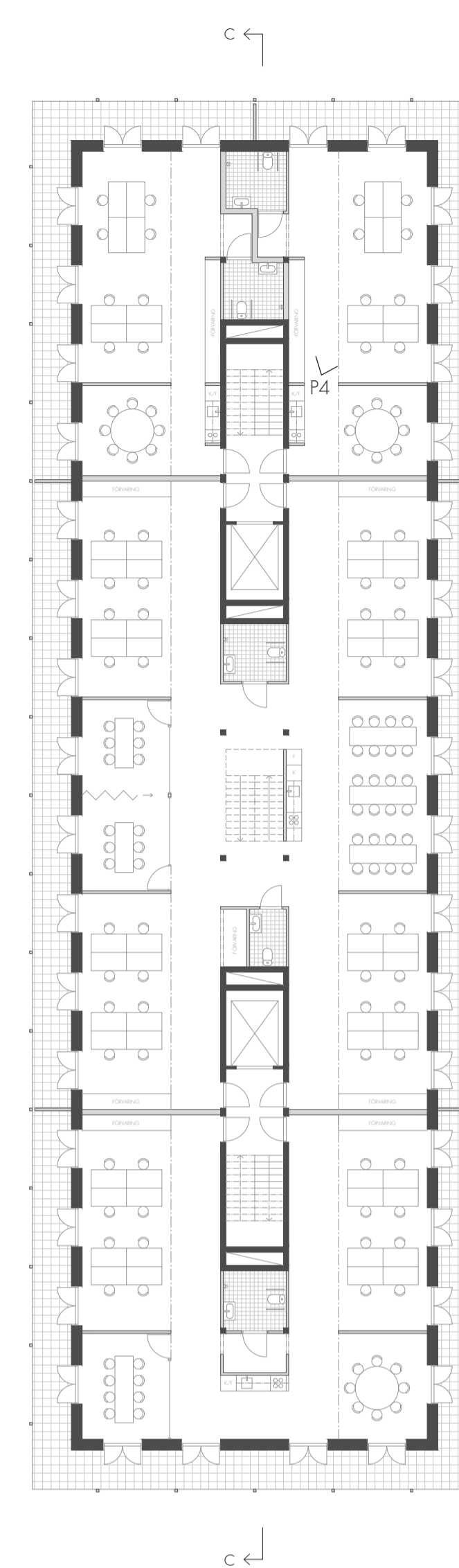
EXEMPELPLAN BOSTÄDER

3 RoK - 73 kvm (x2)

4 RoK - 93 kvm (x1)  
2 RoK - 47 kvm (x1)

4 RoK - 93 kvm (x1)  
2 RoK - 47 kvm (x1)

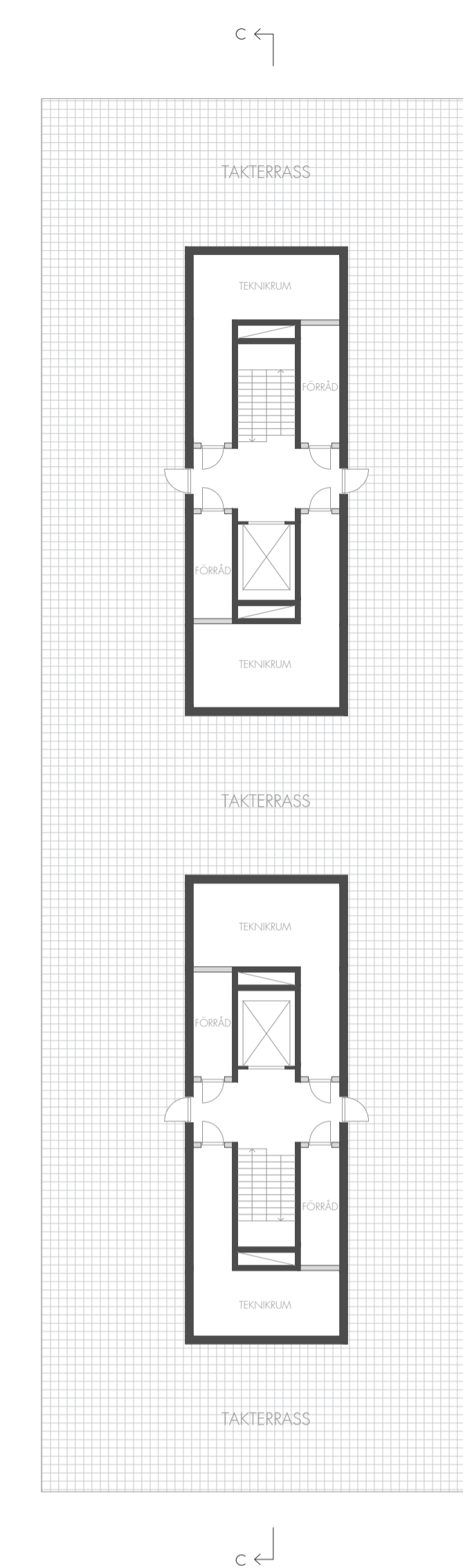
6 RoK - 148 kvm (x1)



Kontor 73 kvm (8 personer) (x2)

Kontor 288 kvm (32 personer)  
(Möjlighet för intern trappa  
som kopplar samman flera  
kontorsplan)

Kontor 148 kvm (16 personer)



TAKPLAN

SKALA 1:200 (A1)  
1:400 (A3)

## PLANER

Exempelplanerna ovan visar en princip för hur både kontor och bostäder kan utformas i olika storlekar utifrån samma struktur. Byggnadens normalplan är inte specifikt utformade utan principen bygger på att varje våningsplan fritt kan kombinera bostäder och kontor i olika storlekar utifrån det behov som i stunden finns.

Entréplanet har fasta funktioner vid kortsidorna i form av soprum, tvättstugor och cykelrum. Dessa zoner är mer publika då fler personer passerar där vid entré in till byggnaden. Mittendelen är mer privat och här finns samma möjlighet att kombinera funktioner som på normalplanen. Takplanet består av en takterrass, teknikrum och förråd.



P2. Perspektiv av entrérum.



P3. Perspektiv av lägenhet.



P4. Perspektiv av kontor.

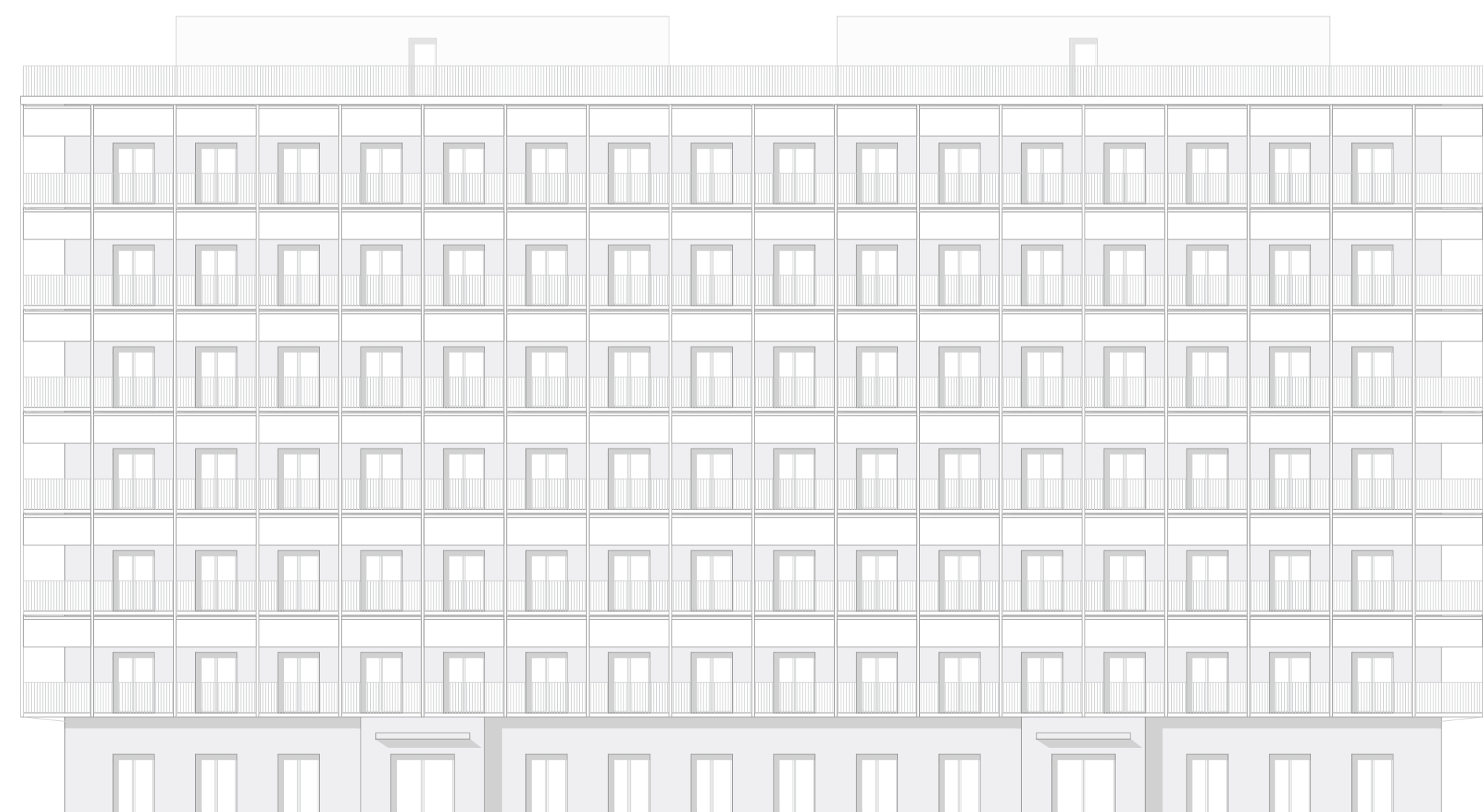


SEKTION B-B

NORR- & SYDFASAD



SEKTION C-C



ÖST- & VÄSTFASAD

SKALA 1:200 (A1)  
1:400 (A3)



P.5. Perspektiv av byggnader i stadsrum.

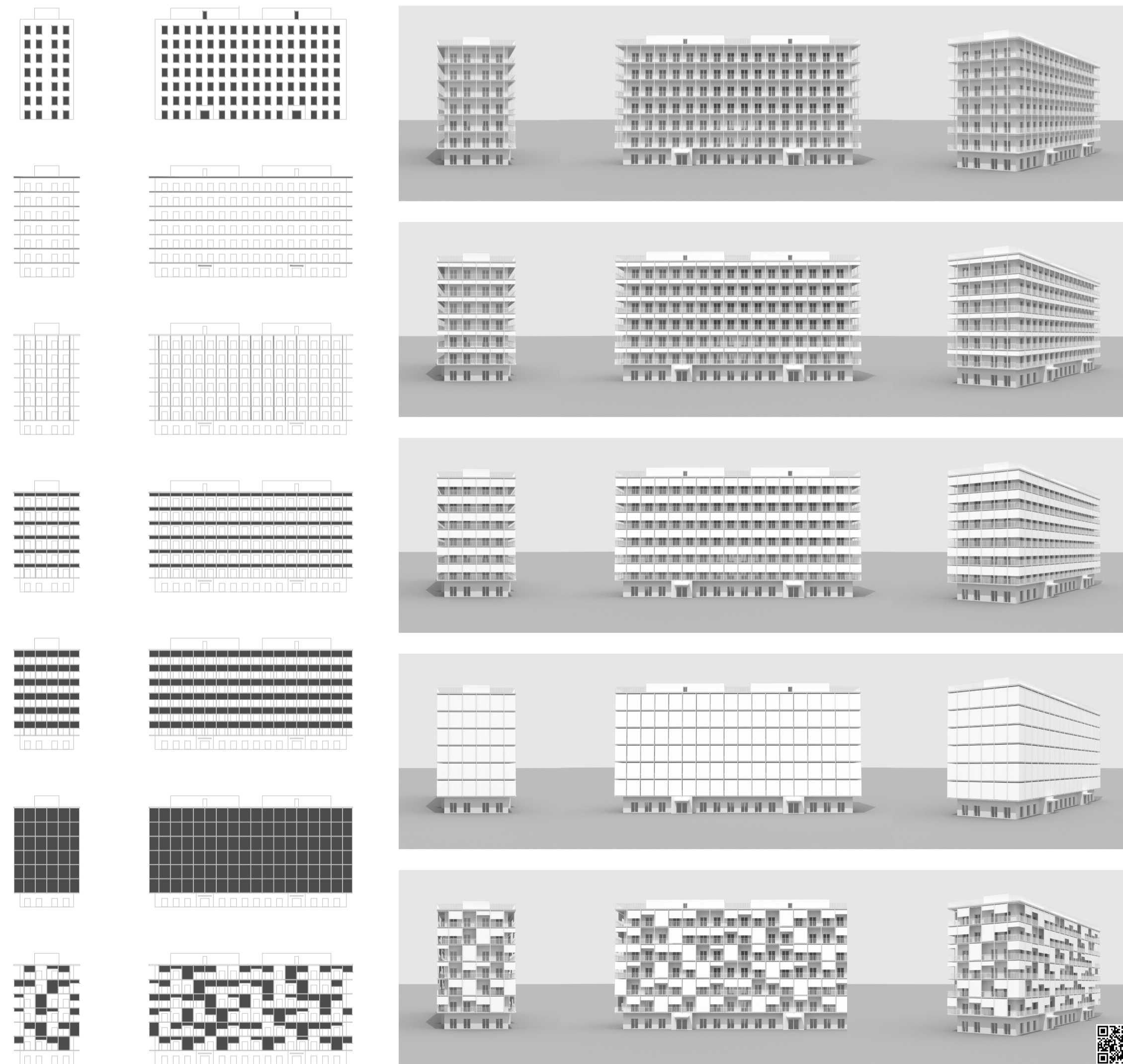
FASAD

**HÅL I VÄGG**  
Repetition, symmetri och jämn rytm.  
Entréer markeras och takvolym avslutar.

**HORISONTALER**  
Balkonger förstärker horisontaliteten.

**VERTIKALER**  
Utanpåliggande vertikala stålprofiler  
balanserar horisontaliteten.

**MARKISER**  
System av vertikalkarkiser monteras intill  
stälprofilerna och ger byggnaden ett  
föränderligt uttryck över tid beroende  
på mängd solljus och om man väljer att  
styra dem manuellt eller mekaniskt.



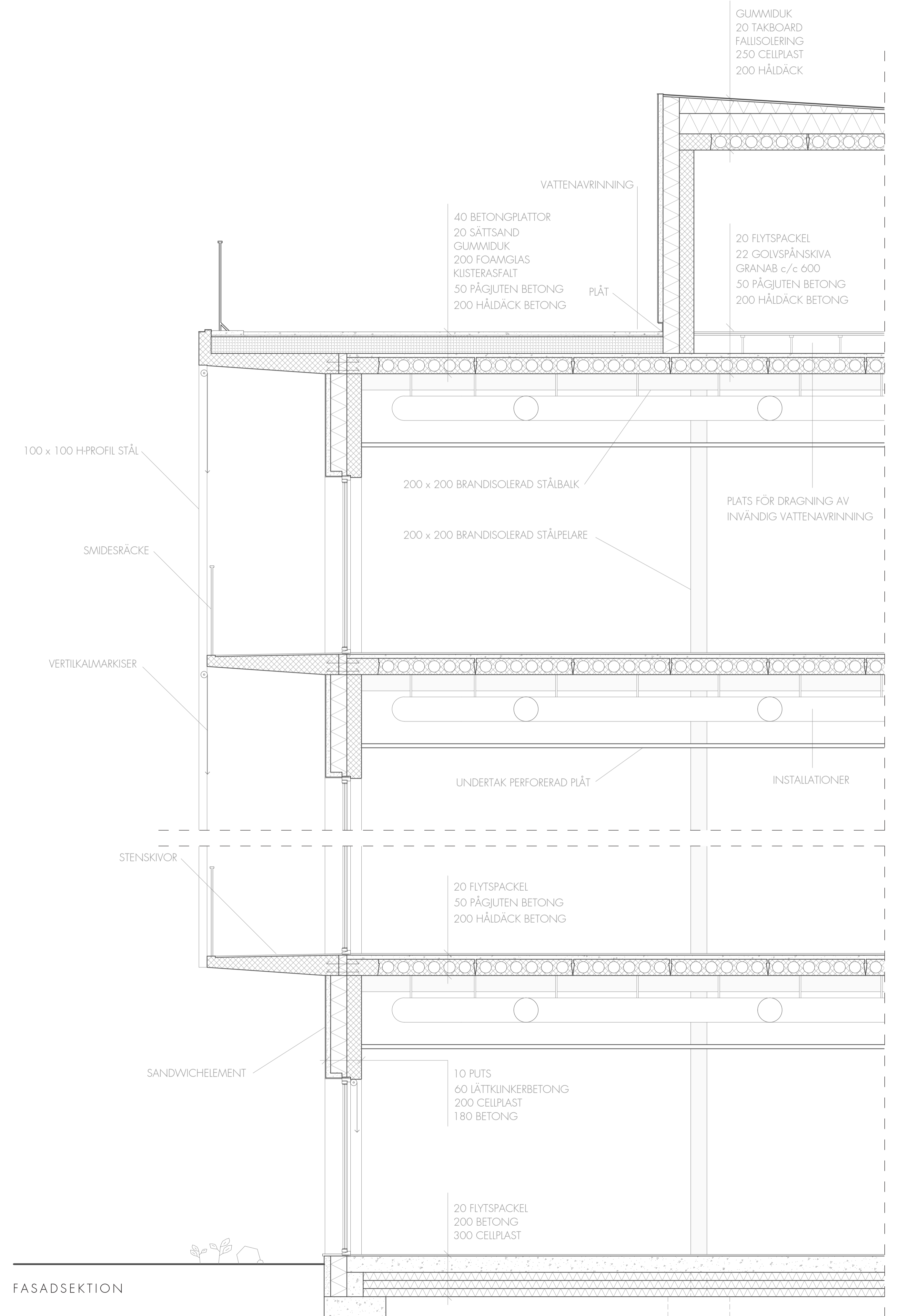
## KONSTRUKTION

Byggnadens bärande struktur består av betongväggar, stålpelare, stål balkar och håldäck. Fasaden är bärande och i kärnan bärs bjälklagen upp av betongväggar och stålpelare som bär stål balkar där bjälklagen placeras uppå.

Interiört lämnas stommen synlig för att ge brukaren valmöjligheten att antingen bevara det råa uttrycket eller klä ytor efter egna önskemål.



FASADUTSNITT



FASADSEKTION

SKALA 1:30 (A1)  
1:60 (A3)

0 0,5 1,0 1,5 m