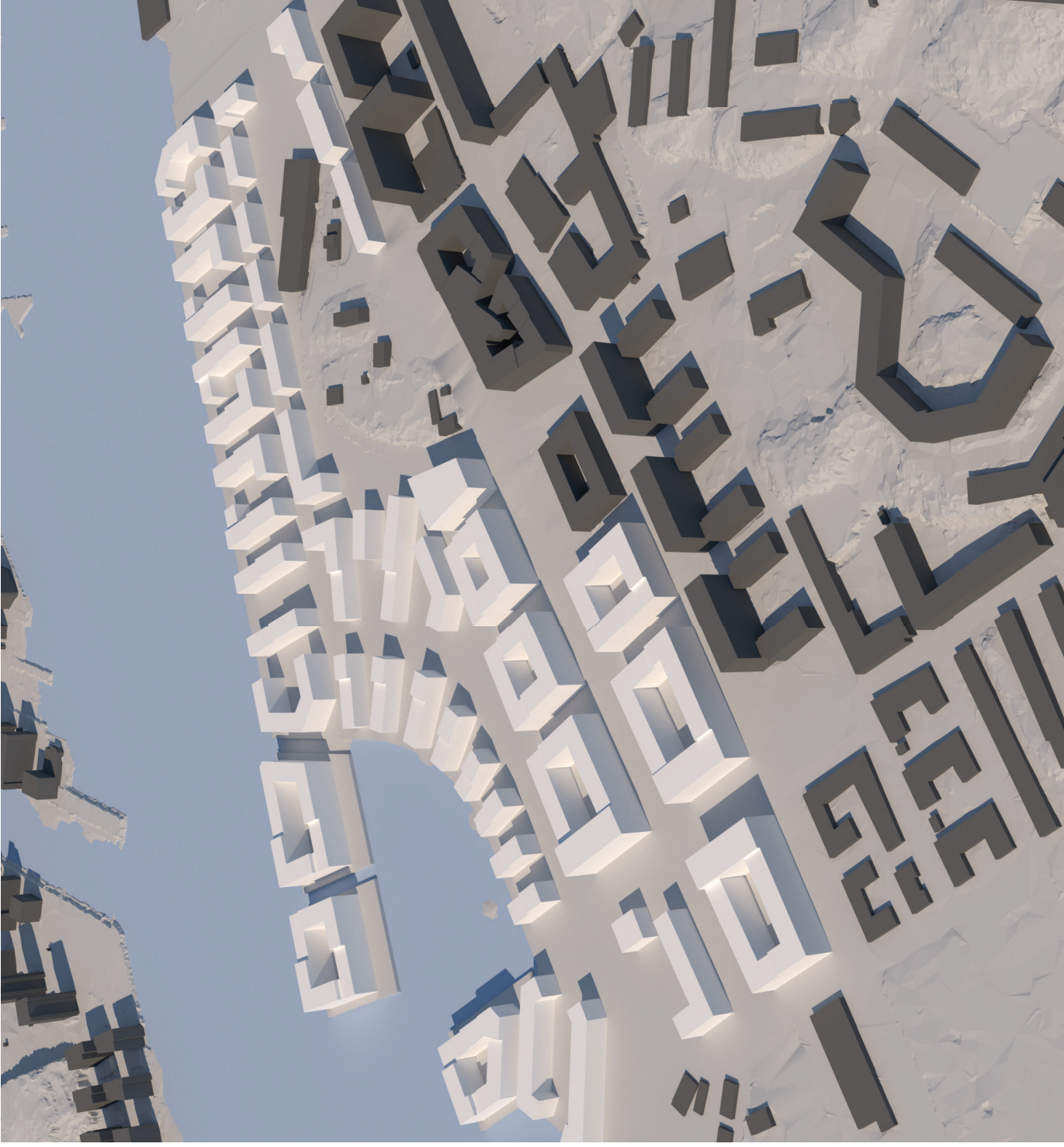
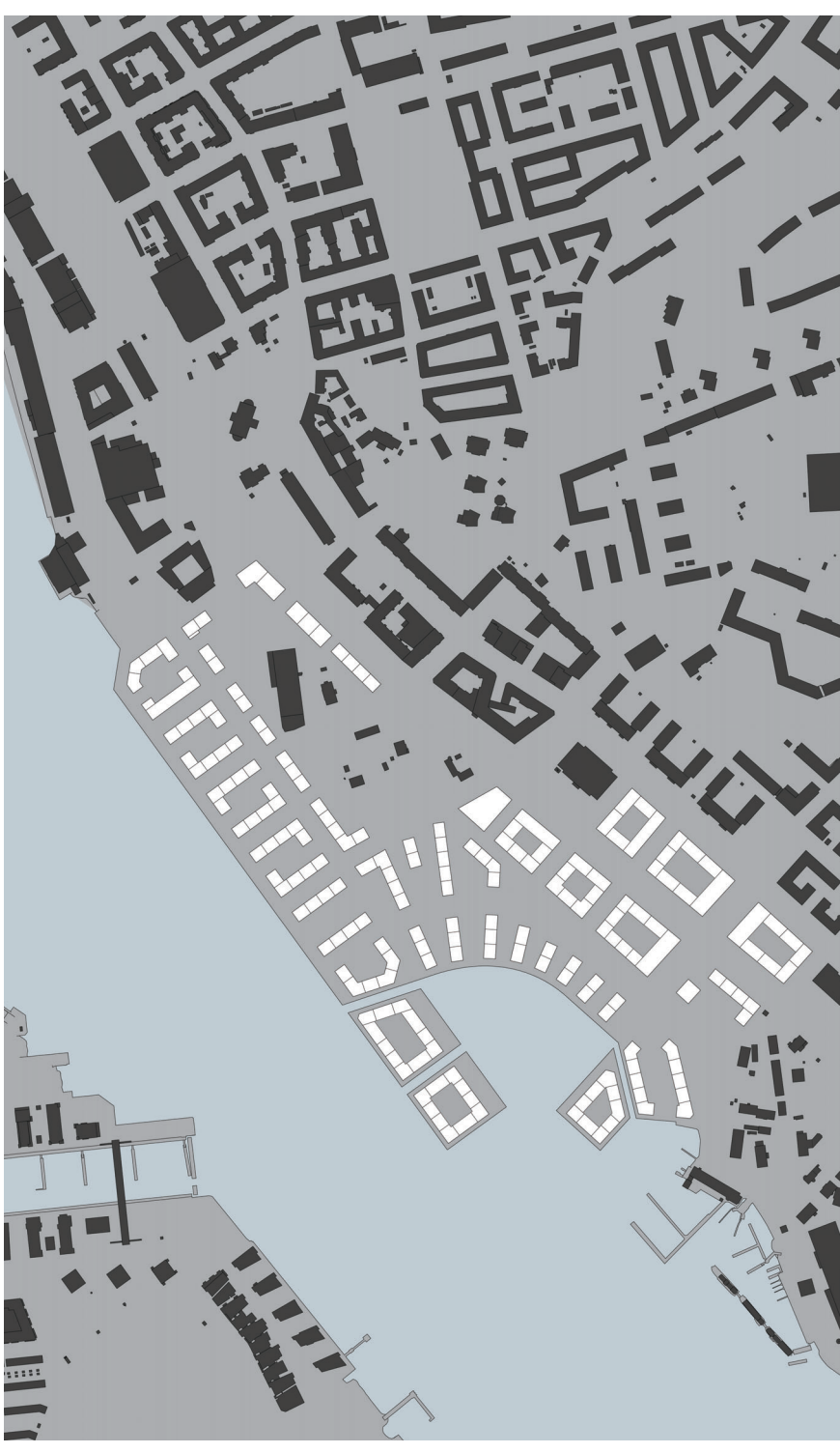


Majviken



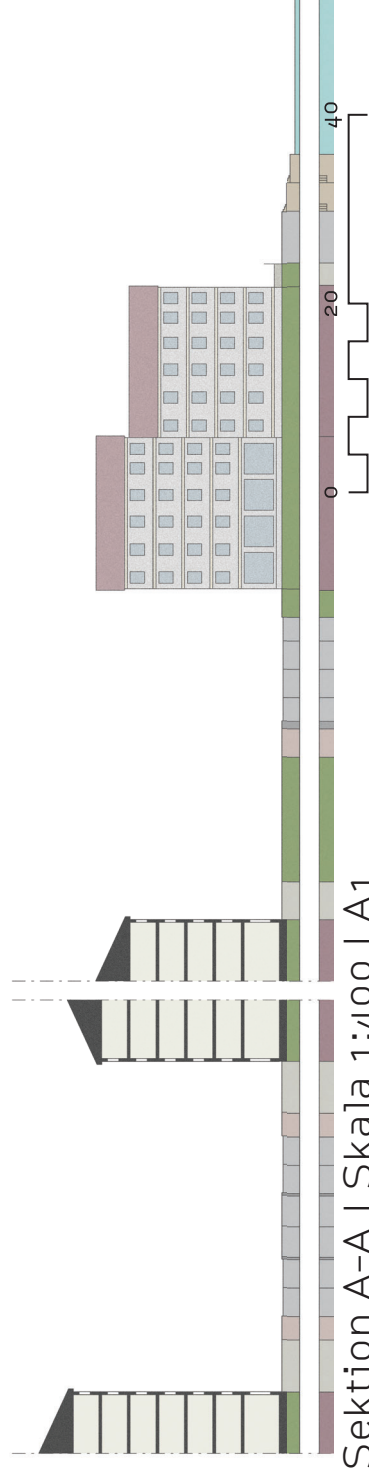
Fågelperspektiv över området



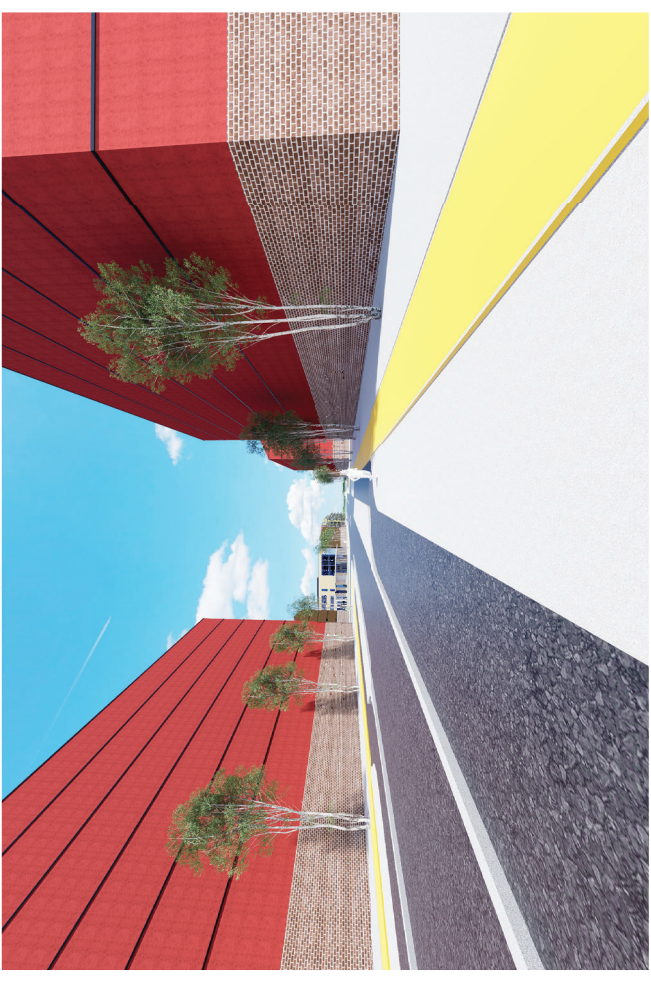
Bebyggelse | Skala 1:4000 | A1

När Oscarsleden blir stadsgata
 försvinner barriäreffekten
 den har haft mot kajen och
 Kungsladugård kan äntligen
 ta del av vattnet. Det här
 projektet har som mål att
 skapa en bebyggelse i en
 relativt mänsklig skala, att
 allmänheten ska kunna ta del
 av vattnet, samt att utnyttja
 vattnets dragningskraft.

Majvikens bebyggelse är
 relativt låg och gles, med en
 FSI på 1,35. Detta för att
 behålla utsikter, siktlinjer
 till vattnet, och för goda
 ljusförhållanden. Som länk
 mellan staden och vattnet blir
 den bättre på sin roll.



Sektion A-A | Skala 1:400 | A1



Siktlinjen längs slottskogsgatan



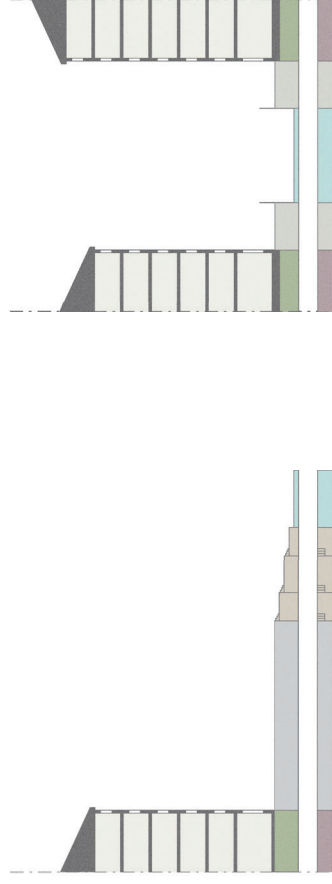
Den nya viken

För att locka allmänheten till platsen har jag fyllt ut yta i kanalen och skapat en lagun, eller vik, med promenadstråk längs kajen och badbryggor för att sola och bada. In mot lagunens kajkant ligger lamellhusen som med sin låga höjd och placering gör att vi kan se vattnet. Kvartären mot Karl-Johansgatan är något högre för att matcha det befintliga. Slottskogsgatan som blir Majnabbegatan är en viktig axel genom området och i en central position öppna upp bebyggelsen med en park och bibliotek som mötesplats.

Den stora lagunen, insjön, eller viken blir en stor dragningspunkt för hela staden, och är hjärtat i denna nya stadsdelen. Siktlinjerna ner mot vattnet är långa och ger allmänheten en koppling till havet.



Illustrationsplan | Skala 1:1000 | A1



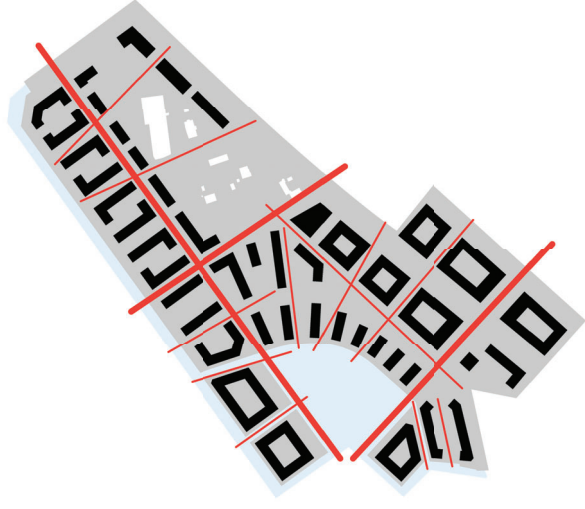
Sektion B-B & C-C | Skala 1:400 | A1





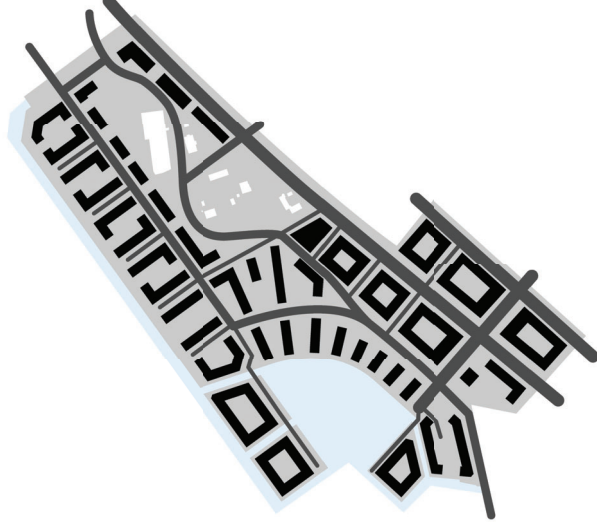
Grönstruktur

Längs med den avlånga parken intill vägen försöker jag sammankoppla grönområdet uppe på slätten med grönstrukturen i klippan.



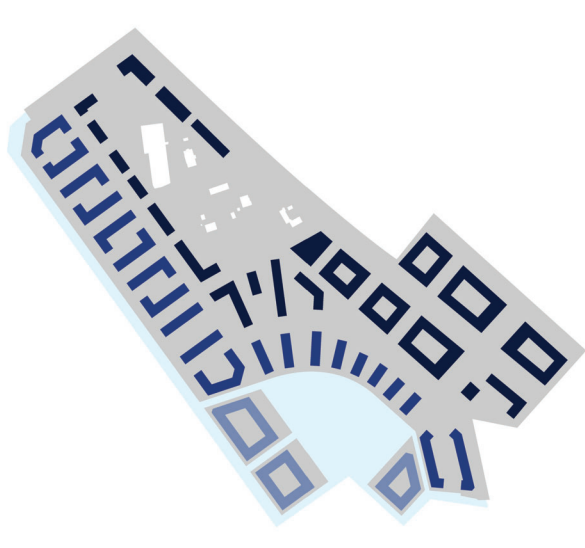
Siktlinjer

Grafen visar de viktigaste siktlinjerna i utformningen av stadsdelen. Från flera platser kan man se havet långt bortifrån.



Vägar

Vägarna och en ungefärlig hierarki på gatustrukturen. Många har formats utifrån siktlinjerna och



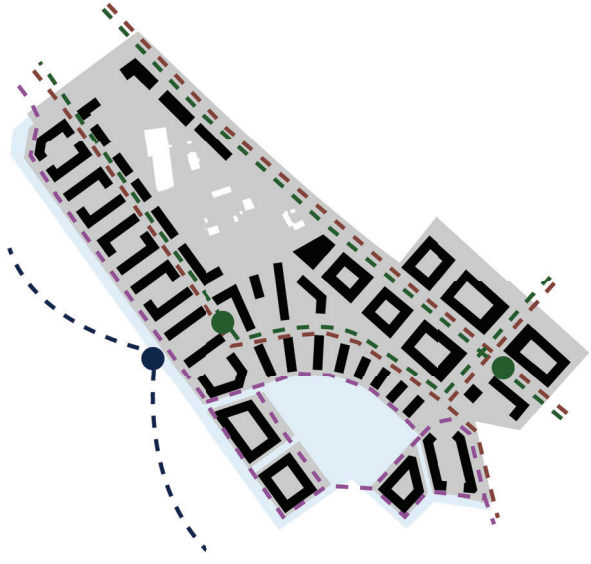
Etappindelning

Bygget av stadsdelen sker förslagsvis på följande sätt. De mörklagda byggnaderna etableras först, med kontor, många butiker i markplan och kommer även med parkeringshus och bibliotek. Därefter byggs det vid kajen, där det endast behövs lite utfyllnad. Slutligen anläggs bostäderna som ligger längre ifrån kajen idag.



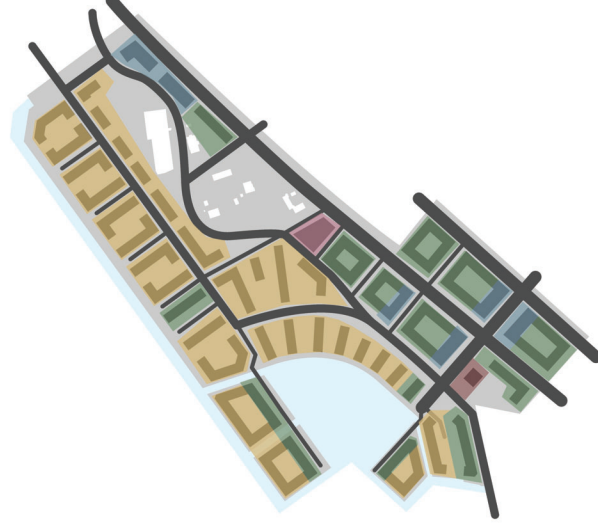
Vattnets dragningskraft

Bilden, tagen längs sandkajen i Nordhavn (Köpenhamn), visar promenadstråk i kombination med badplats och är idag uppskattat och välanvänt. Med liknande kvalitét försöker jag nå samma funktion och känsla.



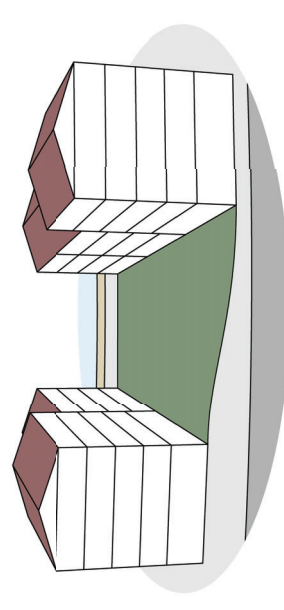
Viktiga rörelser

En busslinje (grön) dras in i området och en ny färjepir byggs intill den (blå). Lila hänvisar till nya gångstråk genom området som har varit avgörande för designen. Röd visar viktiga cykelbanor som anläggs.



Strukturplan

En ungefärlig zoneringsplan hur det kan se ut. Gult menar på bostäder, grönt är bostäder med verksamheter i markplan och blått är kontor. Andra färger visar på biblioteket och parkeringshuset.



Lameller vid vattnet

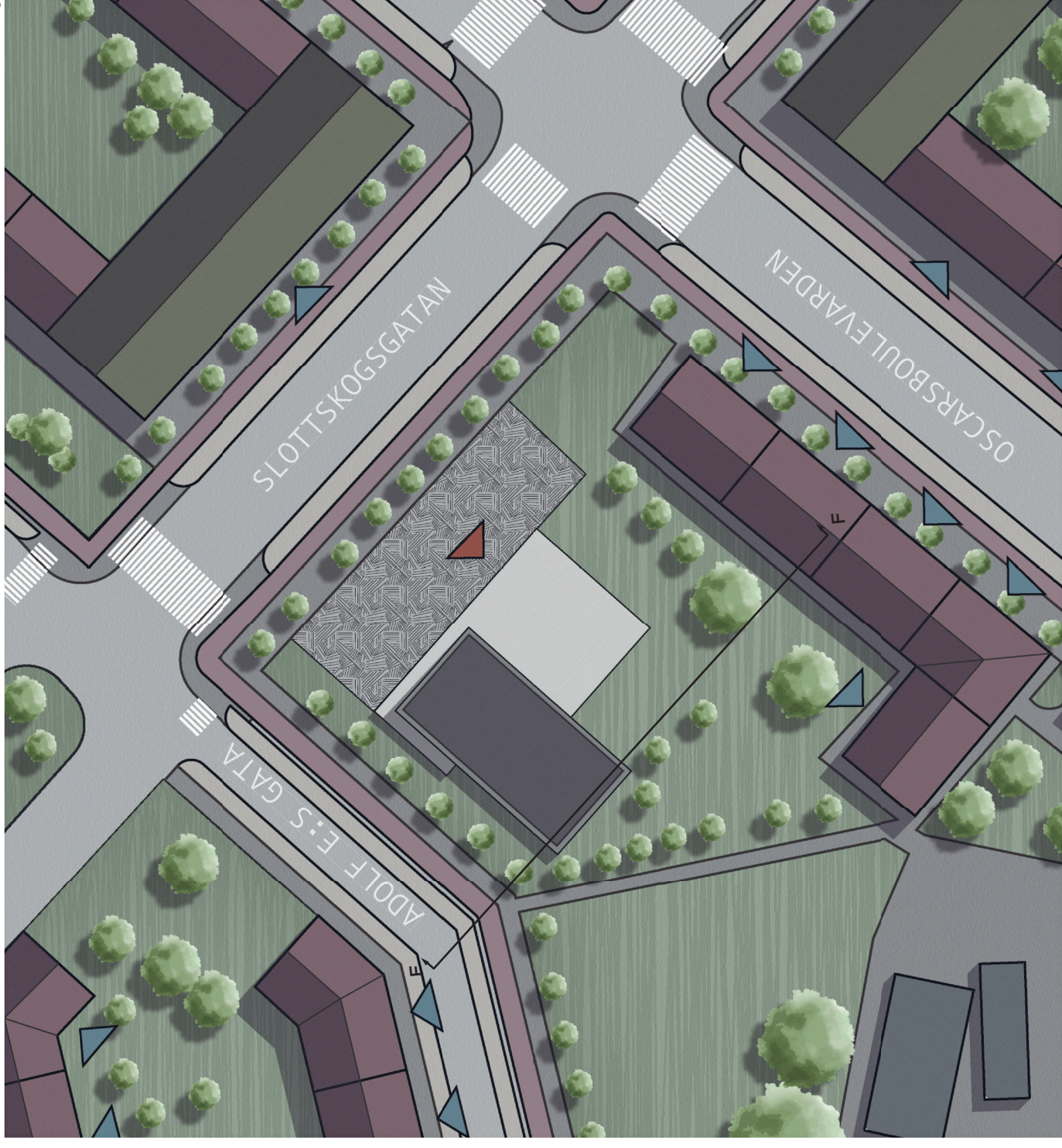
Utmed insjön placeras en rad lameller med kortsidan mot vattnet för att maximera vattnets synlighet i stadsdelen.

Majvikens Bibliotek



Perspektiv av byggnaden längs gatan

Majvikens bibliotek ligger där viktiga människoflöden korsar varandra, och dess offentliga karaktär gör den lätt att identifiera. Skärmtak skyddar mot väder och sol på framsidan och skapar en mötesplats för besökare till biblioteket och området.



Situationsplan | Skala 1:400 | A1

Skärmtaket blir också en övergångszon in till byggnaden. Byggnadskroppen ramar in en park/innergård mot ett bostadshus med verksamheter i bottenplan. De öppningsbara glaspartierna skapar en närhet till grönskan och möjliggör utomhusläsning.

Fasader | Skala 1:200 | A1



Nordost



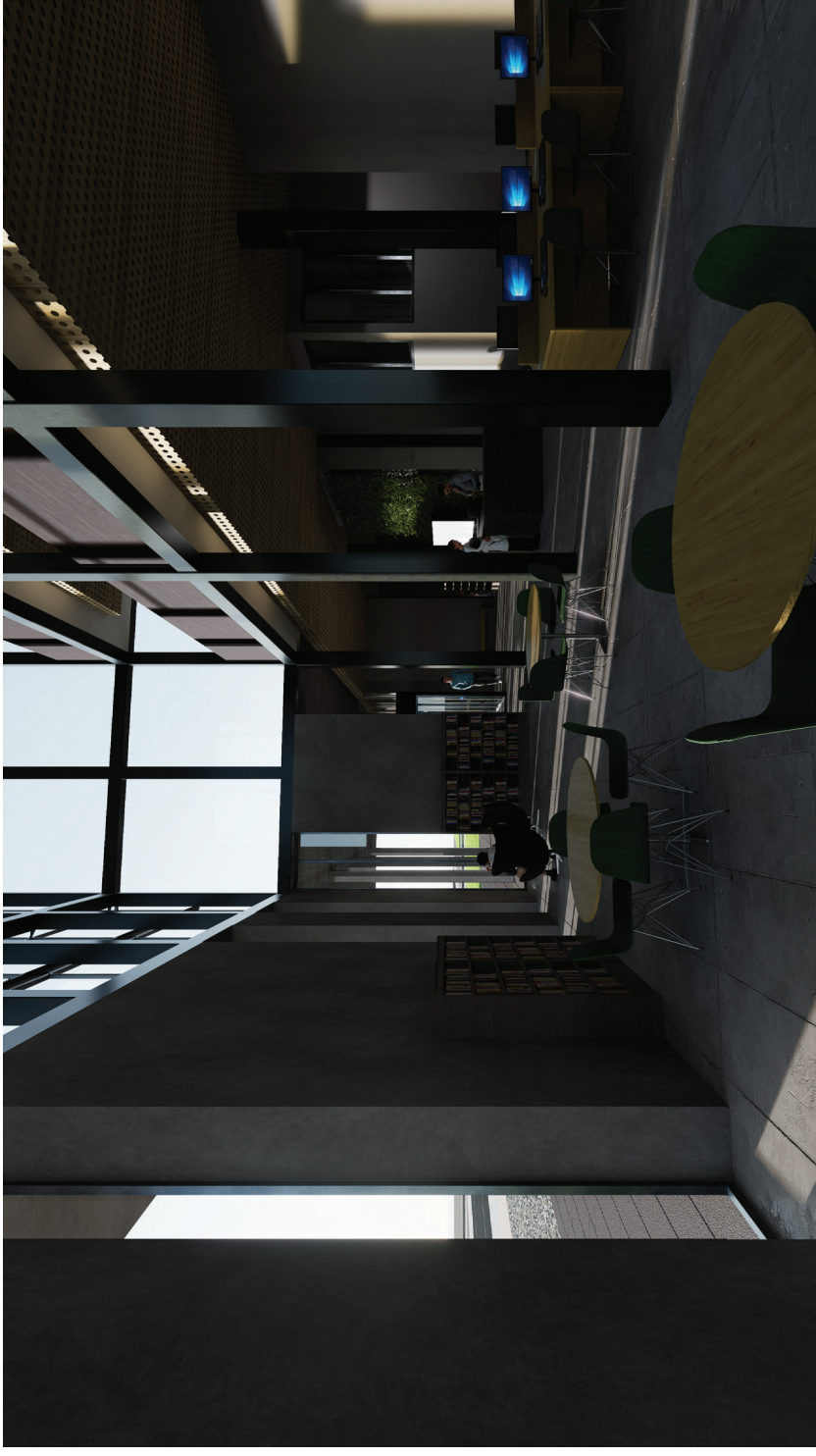
Sydost



Sydväst



Nordväst



Ljusrummet

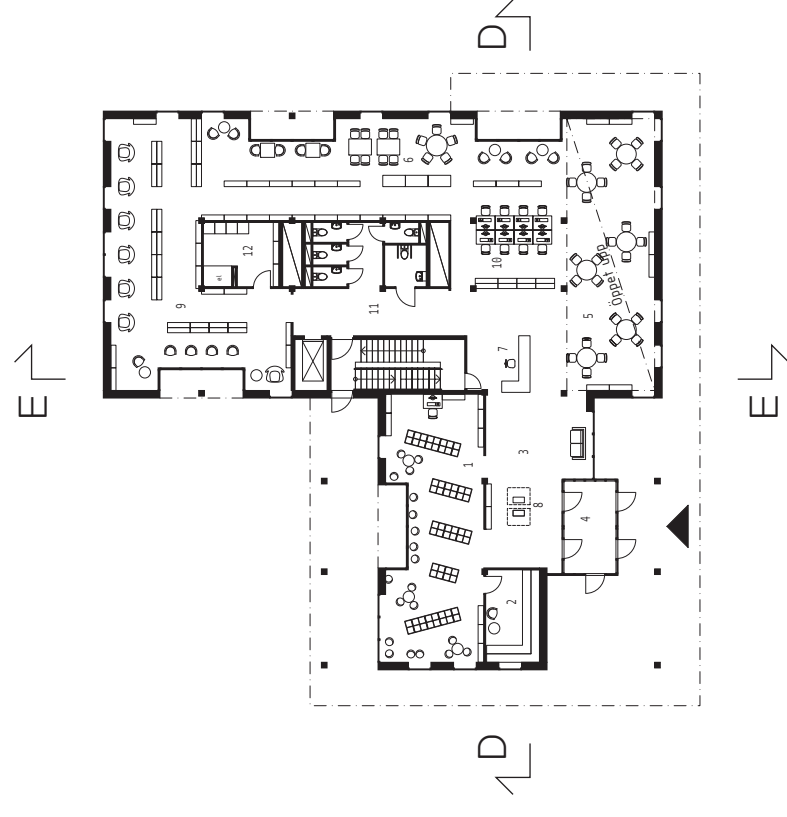
“Ljusrummet” är byggnadens uppglasade och publika del. Den stora glaspartiet är på norra fasader vilket säkerställer att rummet inte blir för varmt av solen.



Entréhall

Detta perspektiv visar byggnadens välkomnande gest. Det finns en direkt visuell och rumslig koppling till det stora uppglasade rummet, med en tydlig siktlinje mot receptionen och informationskärnan.

Planritningar | Skala 1:200 | A1



Entréplan



Plan 2

Plan 3

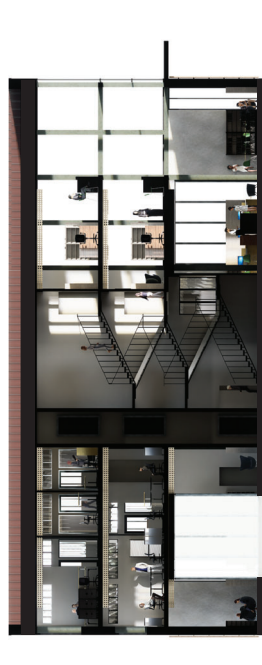
Förteckning

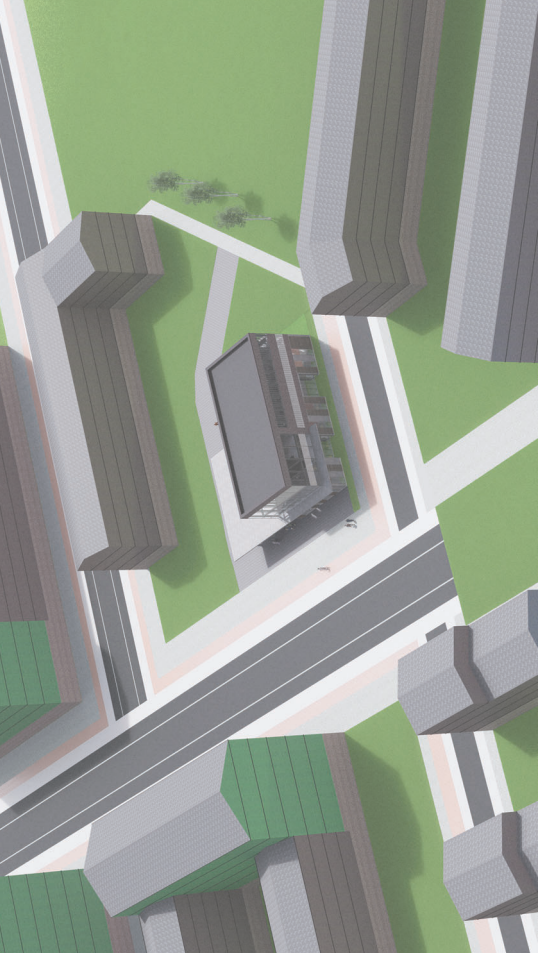
1. Barnavdelning
2. Sagorum
3. Entré
4. Vindfång
5. Ljusrum
6. Ungdomsavdeln / brädspel
7. Reception
8. Utläning/Inlämning
9. Tyst läsning
10. Datorer
11. Mörk kärna
12. Förråd
13. Datorer/Studieplatser
14. Ingång till privat kontorsdel
15. Pentry för personal
16. Informationsdisk
17. Elnisch med schakt
18. Rum för vuxenutbildning (VIL)
19. Omklädningsrum för personal
20. Litet mötesrum
21. Städskrubba
22. Studierum (6 m²)
23. Möjlighet för cellkontor
24. Möjlighet för öppet kontorslandskap
25. Kopiering

Sektion D-D | Skala 1:200 | A1

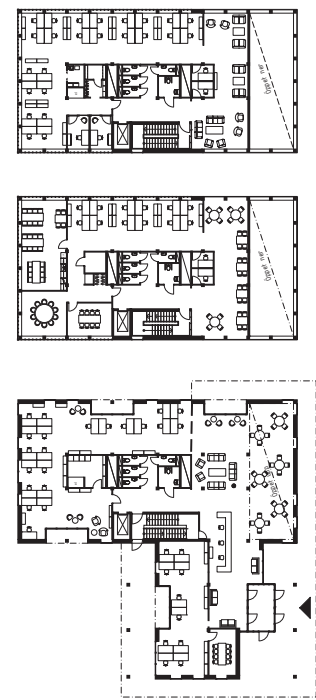


Sektion E-E | Skala 1:200 | A1



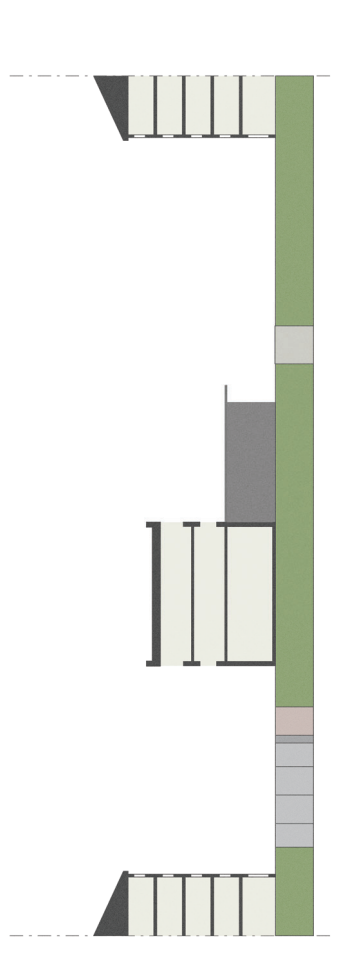


Flygfoto

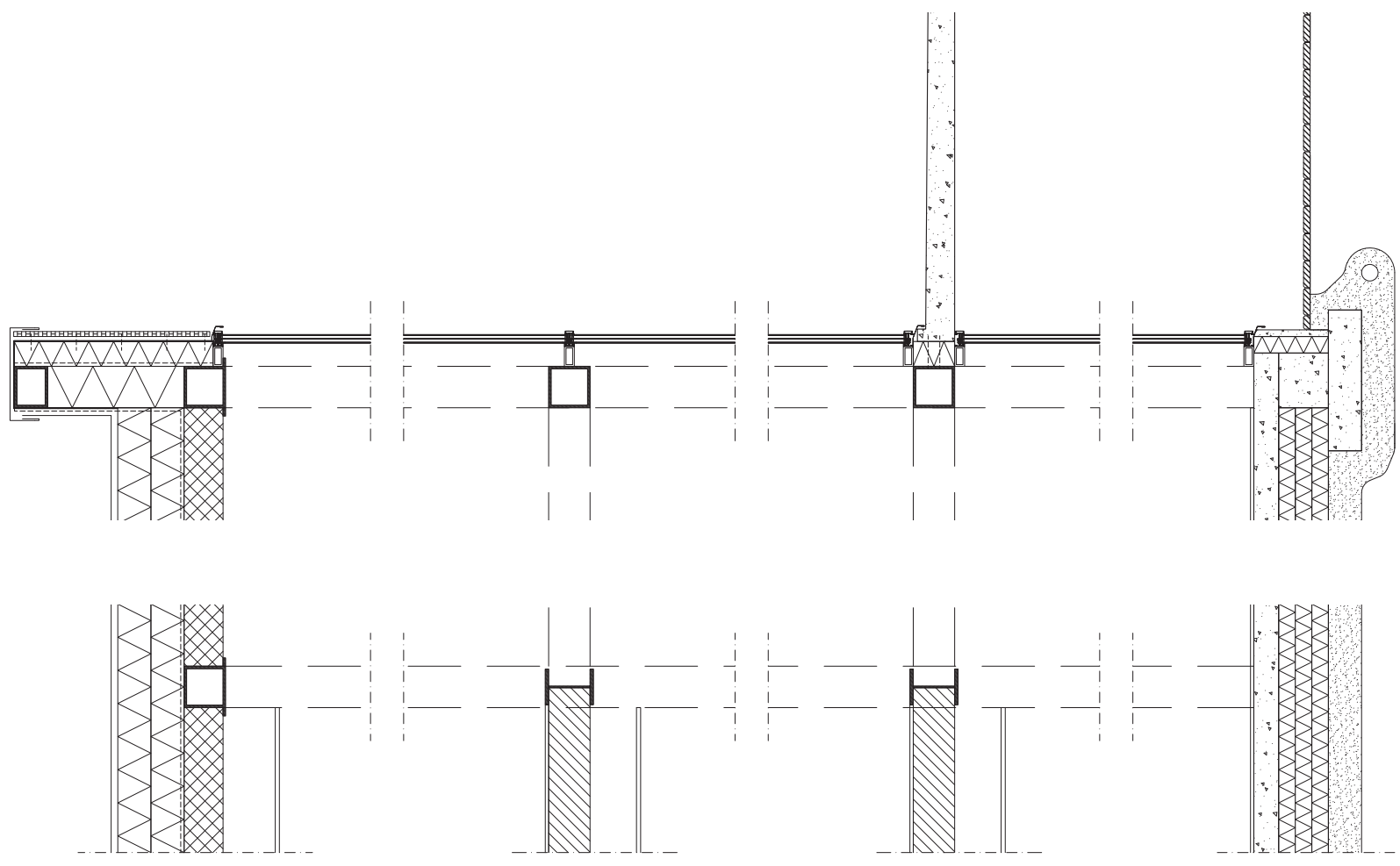


Alternativ kontorsmöblering | Skala 1:400 | A1

Byggnadens bärning var med tidigt i processen. CC 4.8m / CC 2.4m i fasad möjliggör en ganska enkel omvandling till kontor. Byggnadsdjupet är 14.4m och går att få plats med 3,6m arbetsplats på vardera sida, 2st 1,8m korridorer, och en mörk kärna som är 3.6m bred.



Sektion F-F | Skala 1:400 | A1



Detaljsnitt | Skala 1:20 | A1

Fasadkompositionen ger byggnaden en unik karaktär. Markplanet ger fasaden en vertikal riktning medan fönsterraderna på plan 2-3 ger en horisontell riktning. Den uppglasade framsidan signalerar att byggnaden är viktig och en allmän del av staden. Sockelvåningen har betongfasad på plan 1 och plan 2-3 är klädda i tegel som kopplar an till byggnaderna i klippan.

Teglet är dock inte bärande utan endast fasadmaterial. Byggnadens stomme består av stål och betong. De större glaspartierna och uppglasningen på framsidan är monterat som en curtain-wall.



Fasadutsnitt | Skala 1:20 | A1