

NATURSTAD

PROJEKTOMRÅDE

Projektområdet är en del av Högsbo – Sijös industriområde och ligger ca 6 km söder om centrala Göteborg. Sedan 50-talet har Högsbo varit ett viktigt industriområde för Göteborg. Idag växer Göteborg och utvecklingen har bidragit till att Högsbos industriområde inte längre ligger i stadens utkant. Projektområdet hamnar istället allt mer centralt och med goda förbindelser till Frölunda Torg och Mölndals centrum blir det en viktig knutpunkt. Därför är en utveckling väsentlig för området.

Dagens Dag Hammarsköldsled ska utvecklas till en 40 m bred boulevard med verksamheter längs boulevarden vilket ökar området attraktivitet och kopplar stadsdelen med centrala Göteborg. Samtidigt som det populära naturreservatet Anggårdsbergen ligger öst om leden. Idag tillgängliggörs inte Anggårdsbergen och området saknar kopplingen till natur.

Området är en perfekt plats för en blandstad i och med närheten till natur och centrum. Eftersom projektområdet ligger i mellanstaden och har nära till kollektiva förbindelser blir det också viktigt med att platsen bidrar med flera olika funktioner, som bostad, kontor, verksamheter etc. för att vara tillgänglig för alla.

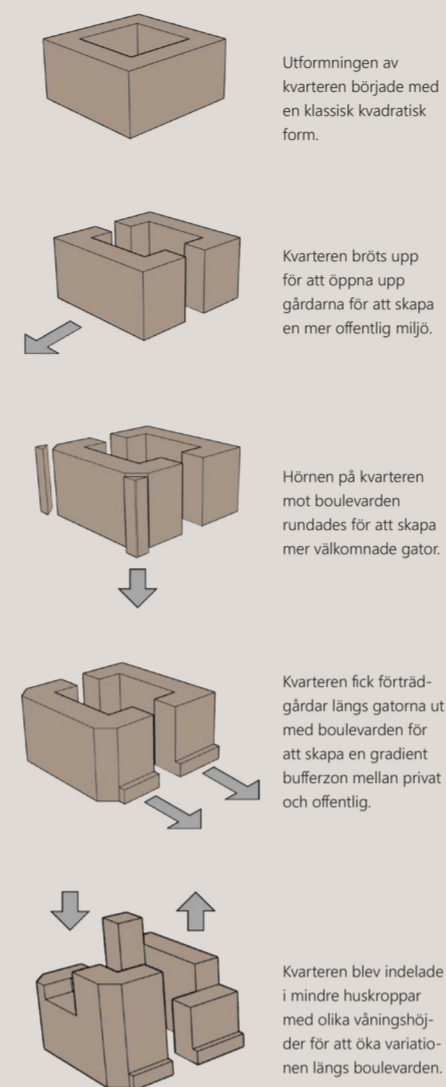
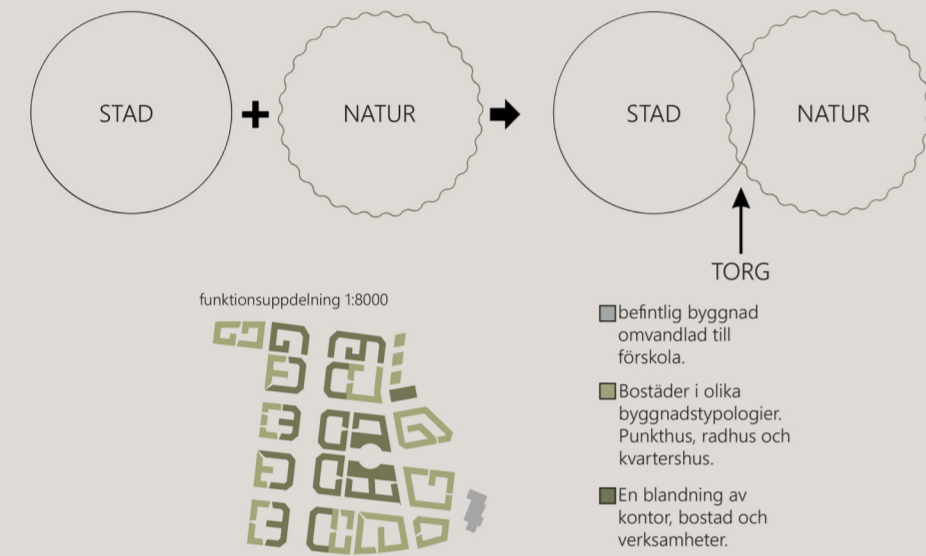


STADSPAN - KONCEPT OCH FORM

Syftet är att kunna utveckla stadsdelen till en blandstad med goda verksamheter och goda kopplingar. Detta skapas genom att ge platsen karaktär, identitet, blandat innehåll, variation i mötesplatser, stråk, målpunkter, byggnader, fasader och skapa goda kopplingar med omgivningen samt att skapa ett tryggt och trivsamt område.

De två viktigaste delarna som lyfts fram i projektet är boulevardens livliga stads känsla och Anggårdsbergens naturliv. Tillsammans ökar dessa områdets kvalitet och ger området en karaktär som skapar en ny identitet till platsen. Konceptet har varit "Stad möter natur" där området gradient går från en tät och inbjudande bebyggelse med strikta former till en mer gles, privat och familjär bebyggelse med organiska former. Mötet mellan de olika bebyggelse typerna sker i ett mindre torg som består av verksamheter som till för dem boende i området. Torget är en väsentlig del i projektet eftersom det blir en viktig mötesplats.

Placeringen av olika funktioner är satta efter gaturummens funktion. Längs Boulevarden är det mest verksamheter och kontor medan bostäder är placerade längre ifrån för att det ska upplevas privat. Gaturummen grundar sig på det befintliga gatunätverket som dem befintliga byggnaderna förhåller sig till vilket gör att forslaget har en enhetlig struktur.



STADSTERRASS

STADSRADHUS – KONCEPT OCH FORM

Bygganden från stadsplanen som utforskats närmare är ett stadsradhus eftersom det speglade konceptet "Stad möter natur" på ett bra sätt då det både representerar mötet med staden och det mer familjära boendet. Stadsplanens blandning av urbana stadsliv och fridfulla naturliv speglar sig även i byggnadens gestaltning där gradienten från offentlig, öppenhet och livlighet till privat, stängd och subtil sker vertikalt.

I intervju med barnfamiljen framgick de offentliga rummen inte skulle sättas i anslutning till de privata rummen, vilket blev en förutsättning i byggnaden. Det framgick också att vissa barnfamiljer uppskattar mer slutna rum medan andra uppskattar mer stängda rum. Därför är de flesta rum anpassade så att de kan både slutas och vara öppna. En flexibilitet där alla kan känna sig bekväma att anpassa byggnaden efter sina behov.

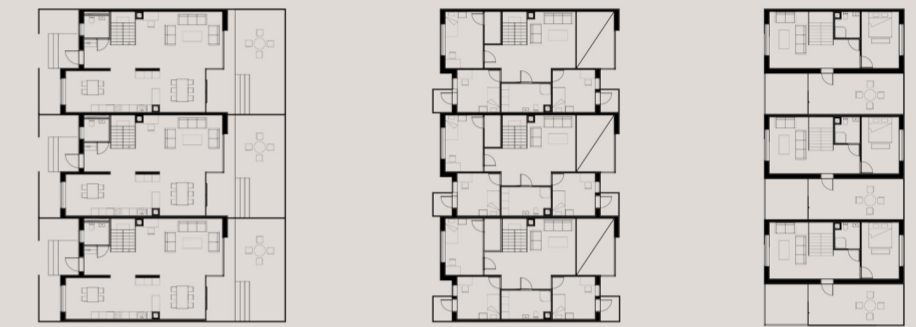
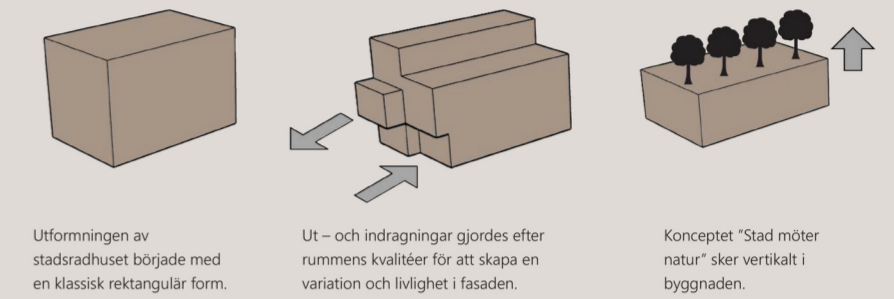
BOSTADSRÄTT

Delkostnad	Per år, Kr	Per mån, Kr	Summa per mån
Avgift	200620	16718	16718
Insats	1,1E+07		
Räntekostnad brutto på insats	229280	19107	
Skatteavdrag	68784	5732	
Räntekostnad netto på insats	160496	13375	13375
Amortering, Kr	229280	19107	19107
Månads-kostnad Kr			49200

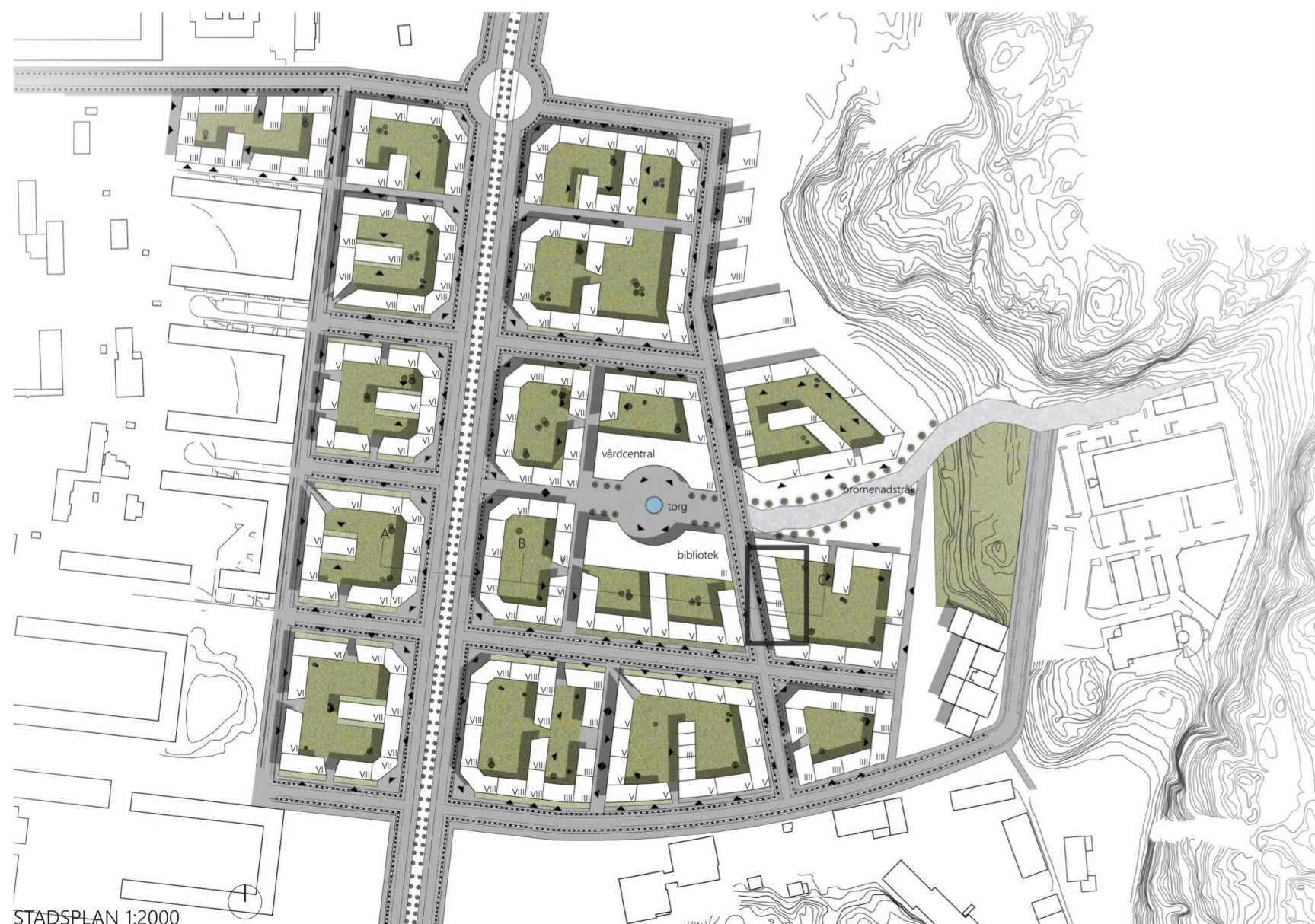
HYRESRÄTT

Lägenhetsstorlek kvm BOA	Hyra per år	Hyra per månad
286,6	309 528 kr	25 794 kr

UTFORMNING AV STADSRADHUS



plan 1:1:300
Rummens ut- och indragningar förhåller sig till varandra planen emellan.

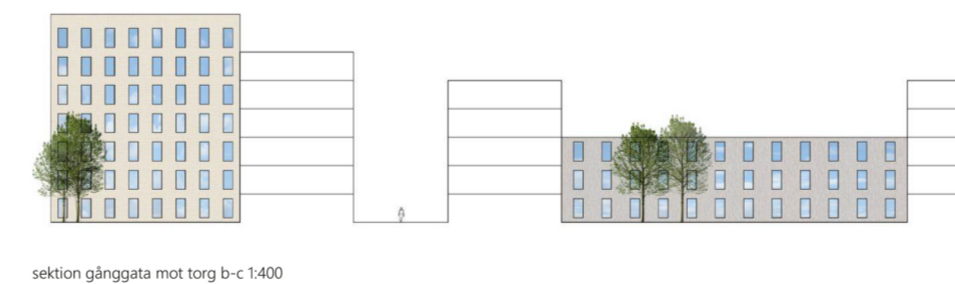


STADSPAN 1:2000

Efter intervju med barnfamilj framgick det att ett mindre torg med vårdcentral, bibliotek och mindre lokala verksamheter är uppskattad. Det framgick också att det är viktigt att skapa breda gaturum som upplevdes som privata. Samtidigt som det uppskattades att ha en närhet till parker och naturliv för utan att komma långt från bostaden. Detta har varit viktiga utgångspunkter i genomförandet av stadsplanen. En viktig och väsentlig del i stadsplanen är mötet mellan stad och natur. Mötet mellan det urbana stadslivet vid boulevarden och naturen på Anggårdsbergen sker i ett mindre torg för dem boende. I de två byggnaderna som omringar torget är mindre verksamheter tillsammans med vårdcentral och bibliotek placerade. Det är en plats för gemensamma funktioner och ett naturligt möte för boulevarden och promenadstråket mot Anggårdsbergen. Från torget har man siktlinje både emot staden och naturen.

GATUSEKTION BOULEVARD

Bottenvåningen på byggnaderna längs Boulevarden är verksamheter med 80 % öppna i fasaden för att skapa en öppenhet och upplevs i ögonhöjd. De mindre huskropparna i kvarteren skapar en vertikal upplevelse som uppfattas som stadsmässig. Längs byggnaderna går är det en bredare gångväg som uppföljs av en cykelväg. Sedan är det en bufferson med träd för att gränsa av gång- och cykelvägen mot bil och parkering. Denna bufferson mixas med fickor till parkering. Sedan är det två större körfält och spårvagnsled. För att koppla till gaturummen i Göteborg så har boulevarden en gångallé med större träd längs sidorna för att skapa en lugnare atmosfär i boulevardens mitt.



PLAN 1 1:100

På första våningen finns alla offentliga rum. Våningen speglar stadsliv i sin öppenhet både mot utsidan och rummen emellan på planen. Entrén är upphöjd och indragen för att skapa en privat och gömd ingång från stadsplanen. Mötet mellan insidan och utsidan sker redan vid entrén eftersom siktlinjen mellan entrén och utegård är helt fri. Uteplatsen är precis som entrén upphöjd för att skapa en tydlig gräns mellan offentlig och privat på gården.



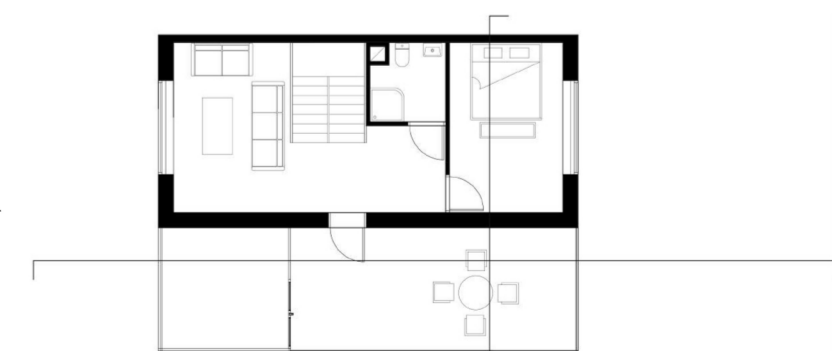
PLAN 2 1:100

På andra våningen minskar öppenheten och det blir privata och stängda rum. Allrummet, som är andra våningens mest offentliga rum, är placerat vid schaktet som ger vardagsrummet på första våningen dubbelhöjd. Denna våningen blir ett möte mellan livliga stadslivet och fridfulla naturlivet.



PLAN 3 1:100

På tredje våningen är det enbart privata rum med tillgång till en takterrass som spelar naturlivet. Här är ett mastersovrum och ett allrum som är privata.





tvärsnitt a-a 1:100



tvärsnitt b-b 1:100

STADSRADHUSET

ENTRÉ MOT HUDVUDRUM

Direkt från entrén finns det en siktlinje emot den upphöjda trädgården som även leder och öppnas upp emot vardagsrummet och köket. Vardagsrummet och matplatsen har båda stora fönsterpartier, dock är det inte stor insyn. Dels för att det är mot inngården och dels för att den upphöjda trädgården med häck längs räcken inte tillåter stor insyn. Vardagsrummet har dubbelbalkhöjd som på andra våningen avbryts med balkong för allrummet. Den dubbelbalkhöjden skapar ännu större ljusinsläpp mot vardagsrummet.

SOVRUM

Stadsradhuset består av 3 mindre sovrum och ett större sovrum på översta våningen. Två av de mindre rummen har tillgång till balkong. Dessa rum har mindre fönster för att få plats med balkongdörren. Det tredje mindre sovrummet är placerat på andra våningens utstickande del och har även tillgång till förråd. Det största sovrummet är placerat på övervåningen och har anslutning till takterrassen.

UTEPLATSER

Byggnaden består av 4 uteplatser för att koppla till naturen. Samtidigt uppskattades stora uteplatser av barnfamiljen vid intervju. Två mindre balkonger i anslutning till sovrum, en upphöjd trädgård mot inngården och ett större takterrass.



perspektiv vardagsrum och kök



perspektiv entrérum

KONSTRUKTION

Konstruktionen är en träkonstruktion som består av två bärande ytterväggar och en limträbalk emellan dessa väggar för att dela upp bäringen. Vid utdragningen på andra våningen går reglarna i parallell riktning för att kunna vara fristående. De bärande ytterväggarna är väggarna emellan radhusen. Valet av träkonstruktion var baserat på valet av fasadmateriell.

FASAD

Byggnaden består av en blandning av olika material som visar sig både mot gata och gård. Fasaden består av stående träpaneler för att koppla till naturen. Balkongernas golv är betongelement för att skapa kontrast emot träfasaden. Alla fönster och räcken är av svart aluminium.

Mot stadsgatan är det mindre fönster för att minska insyn. Däremot är det stor öppenhet i fasad mot gården för att öppna upp mot den privata trädgården samt den semioffentliga inngården. Den inglasade delen på takterrassen vänder sig ut mot gatan för att öka privatheten på takterrassens öppna del fast samtidigt behålla en mer öppen takterrass. Balkongerna och takterrassens placeringar är baserade på solläget. Radhusen får både morgon- och kvällsol. Takterrassen hamnar i söderläge.

Ut- och indragningarna skapar en livlighet i fasaden både emot gata och gård. Samtidigt som det kopplar till rummets olika kvaliteter vilket skapar ett samspel mellan insidan och utsidan. Trots radhusets variation på varje plan är fönstren lika stora oavsett rum vilket skapar ett homogent uttryck i fasaden.



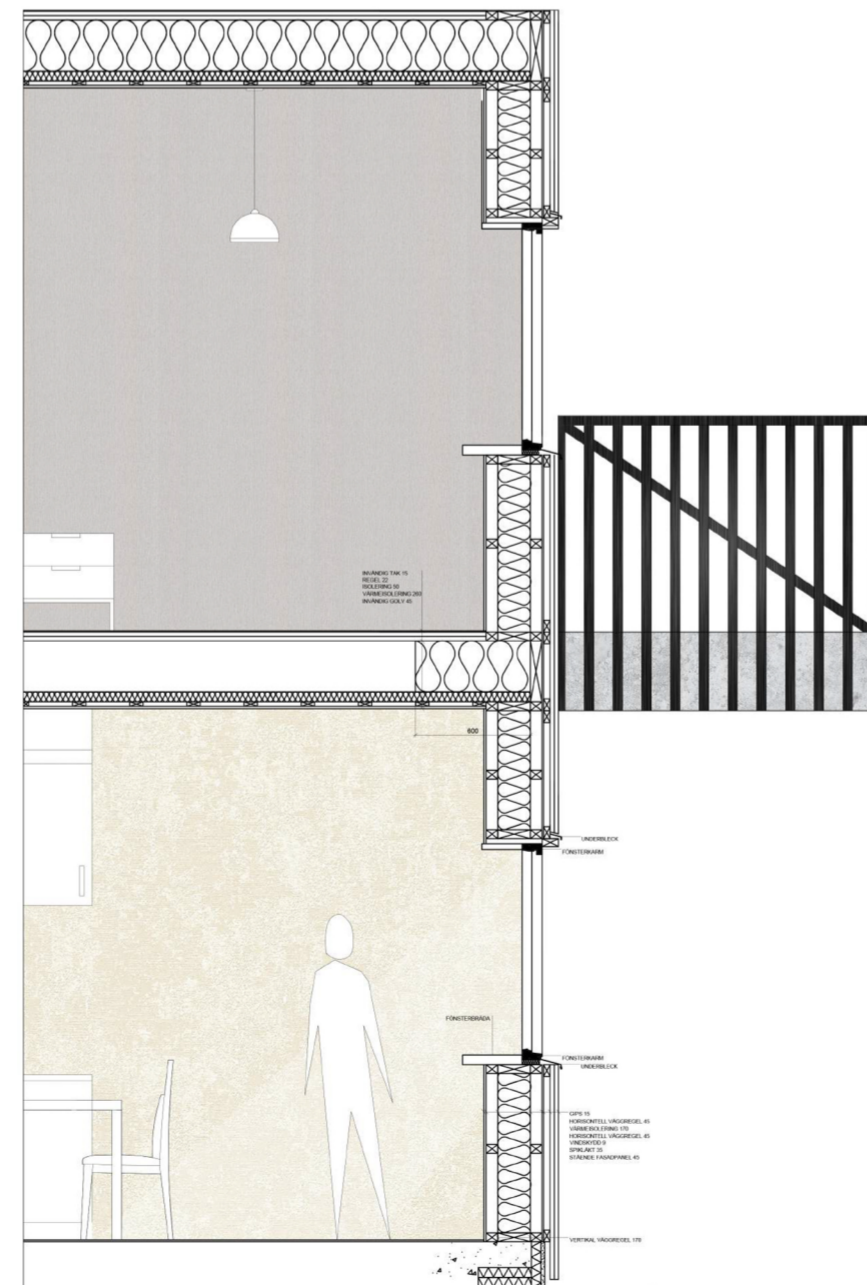
fasad väst 1:100



fasad öst 1:100



fasadutsnitt 1:20



fasadsektion 1:20



perspektiv byggnad vid gata

