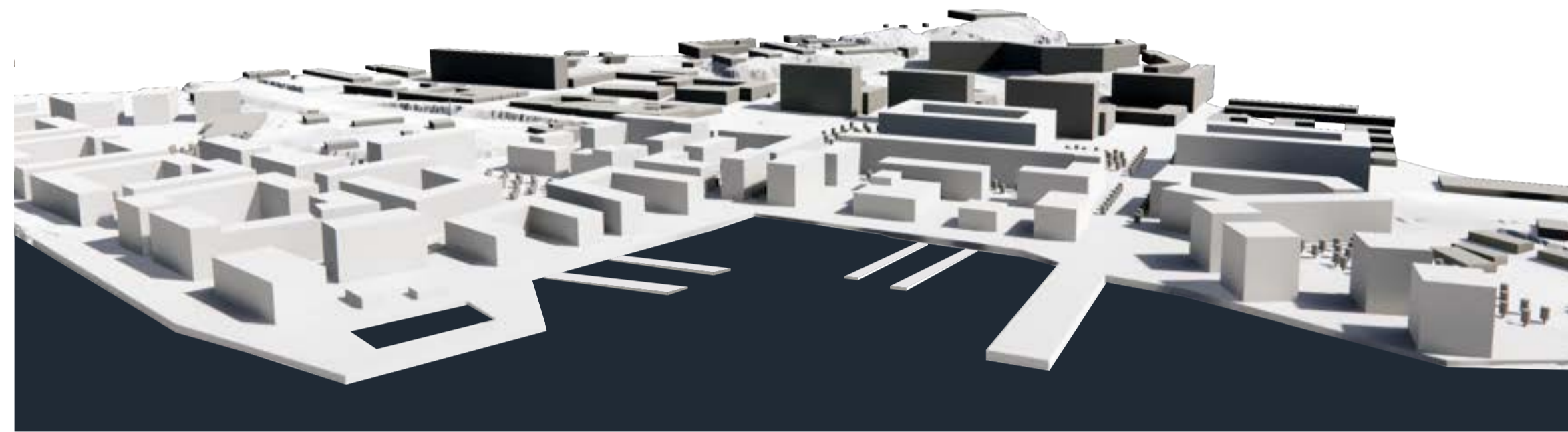


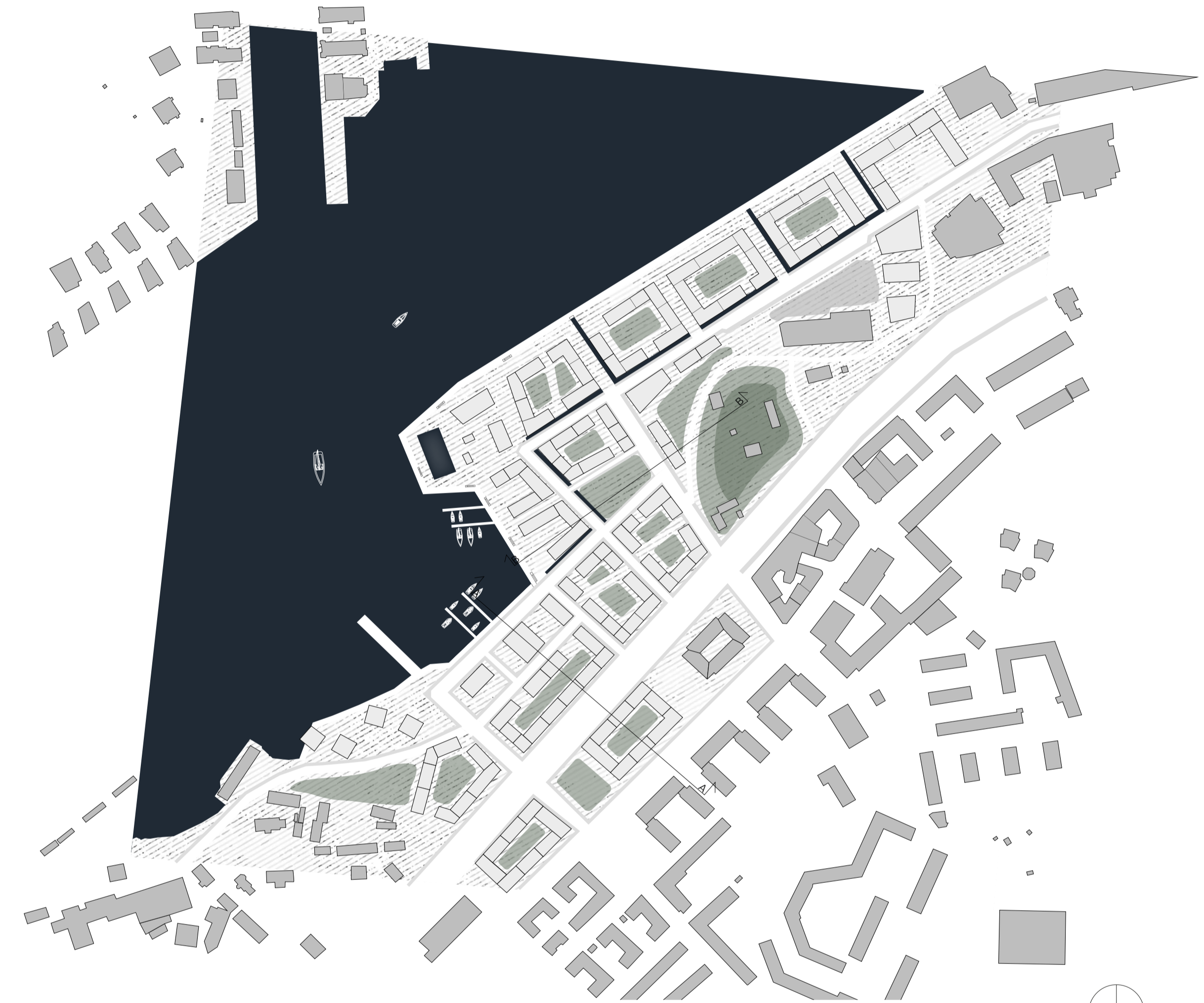
MAJNABBE

Hamnstad

Majnabbe hamnstad är en ny stadsdel beläget väster om Göteborgs stadskärna. Efter flytten av färjeterminalen öppnas möjligheterna upp för en ny attraktiv blandstad, med närheten till Göta älv, Röda sten, och den historiska stadsdelen Majorna. Majnabbe hamnstad är ett projekt med ambitionen att knyta an till Majornas befintliga struktur och Oscarsleden som en ny stadsgata. Successivt bryts den mer strikta bebyggelsen upp och ger upphov till en publik hamnpromenad med attraktiva stadsrum i sydvästläge, med utsikt över Älvsborgsbron och Eriksberg.



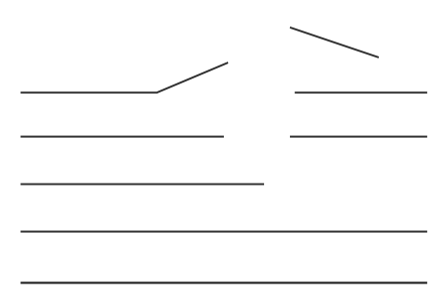
Fågelperspektiv över stadsdelen



Bebyggelsestruktur skala 1:4000 (A1)

0 100 (M)

Att bryta upp



En hållbar blandstad



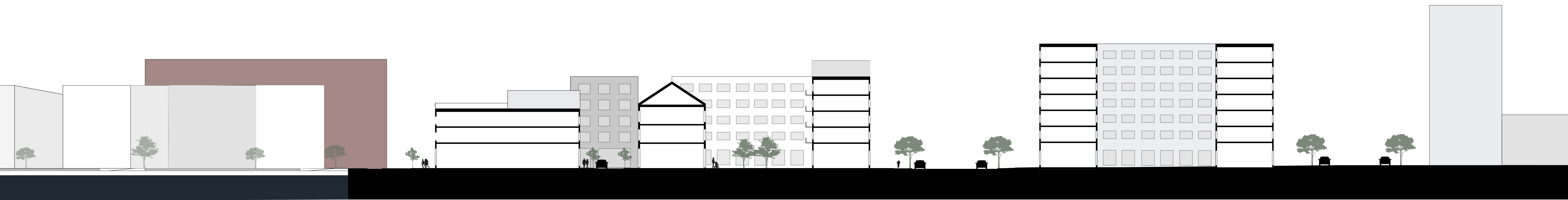
Hamnpromenaden



Vid utvecklandet av stadskärnan fastställdes tre grundidéer. "En hållbar blandstad", "Hamnpromenaden" och "att bryta upp". Majnabbe hamnstad ritades med ambitionen av en hållbar blandstad där bostäder, kontor och verksamheter kan fungera i symbios. Goda dagsljusförhållanden, plats för både offentliga och privata ytor, strategiskt placerade verksamheter samt ett koncentrerat stadsliv är några av verktygen. Hamnpromenaden fungerade både som en stor kvalitet men även regel. Genom att dedikera yta längs med stranden och hamnkanten till verksamheter, publika ytor och stråk blir platser längs vattnet mer tillgängliga för fler av Göteborgs invånare. "Att bryta upp" bygger på konceptet av en ordnad struktur längs Oscarsgatan som sedan sakta bryts upp och spills ut i friare former längs med hamnpromenaden. På samma sätt ville jag låta verksamheterna vid fiskhamnen spilla ut i området. I Nordöst av Majnabbe hamnstad kopplas nya verksamheter samman med fiskhamnens befintliga byggnader. Utanför Kajskjul 46 placerades ett torg med ambitionen av ett flexibelt stadsrum. Genom att gestalta flexibla men välplanerade ytor försökte jag ge förutsättningarna till ett långvarigt stadsliv med utrymme för förändring. Kan en fiskmarknad bli till skatepark som blir till foodcourt på sommaren?

Sektion A-A skala 1:400 (A1)

0 12.5 (M)



Livet i hamnstad

Hamnstad är uppbyggd av en uppbruten kvartersstruktur där bostadshusen alltid får en privat innergård med goda ljusförhållanden. Verksamheter i bottenvåningen har placerats i god anslutning till de mest anknyta och vältrafikerade gatorna längs med Oscarsgatan och i anslutning till majornas befintliga struktur. Hamnstråket i västs fördelaktiga läge resulterade i verksamheter i bottenvåning med möjlighet till uteserveringar och glasskiosker på varma somrardagar. Under Vintern blir hamnpromenaden inte lika frekvent besökt, men kontorsbyggnaderna längs stråket och verksamheterna på udden ger en fortsatt aktivitet även på de kyligare vinterdagarna.

Från Mariaplan sträcker sig en lång axel ut mot älven och in till hamnstad. Vägen från Mariaplan in till stadsdelen inleds med studentbostäder och fortsätter med en publik gata med verksamheter, Kontorshus och ett parkeringsgarage med en aktiverad bottenvåning samt en takterass i söderläge med ohindrad utsikt mot älven. I väst, närmast älvsborgbron och Röda sten, avslutas området med fyra högre punkthus skapade som bostäder men med möjligheten att ställas om till kontor i framtiden. Centralt i hamnstad ligger en park omsluten av byggnader för att begränsa vindens åtkomst. Parken är placerad i hjärtat av stadsdelen för att ge fler en närhet till grönska i vardagen. Utöver den centrala parken finns två till grönområden bevarade och utplacerade i stadsdelen. I öst, i koppling till fiskhamns områdets avslut placerades ytterligare kontorsbyggnader, verksamheter och ett parkeringshus för en successiv övergång mellan de två stadsdelarna.



Perspektiv mot den centrala parken



Perspektiv från hamnudden, med utblick in mot stadsdelen och majorna







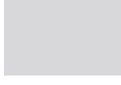




Perspektiv mot kontorshus med verksamhet i bottenvåning



Sektion B-B skala 1:400 (A1)

0 12.5 (M)



-  Grönyta
-  Vatten
-  Verksamhet
-  Parkeringhus
-  Kontor
-  Bostäder
-  Studentbostäder
-  Entrépil verksamhet i bottenvåning
-  Entrépil

0 25 (M)

 BTA: 1.4



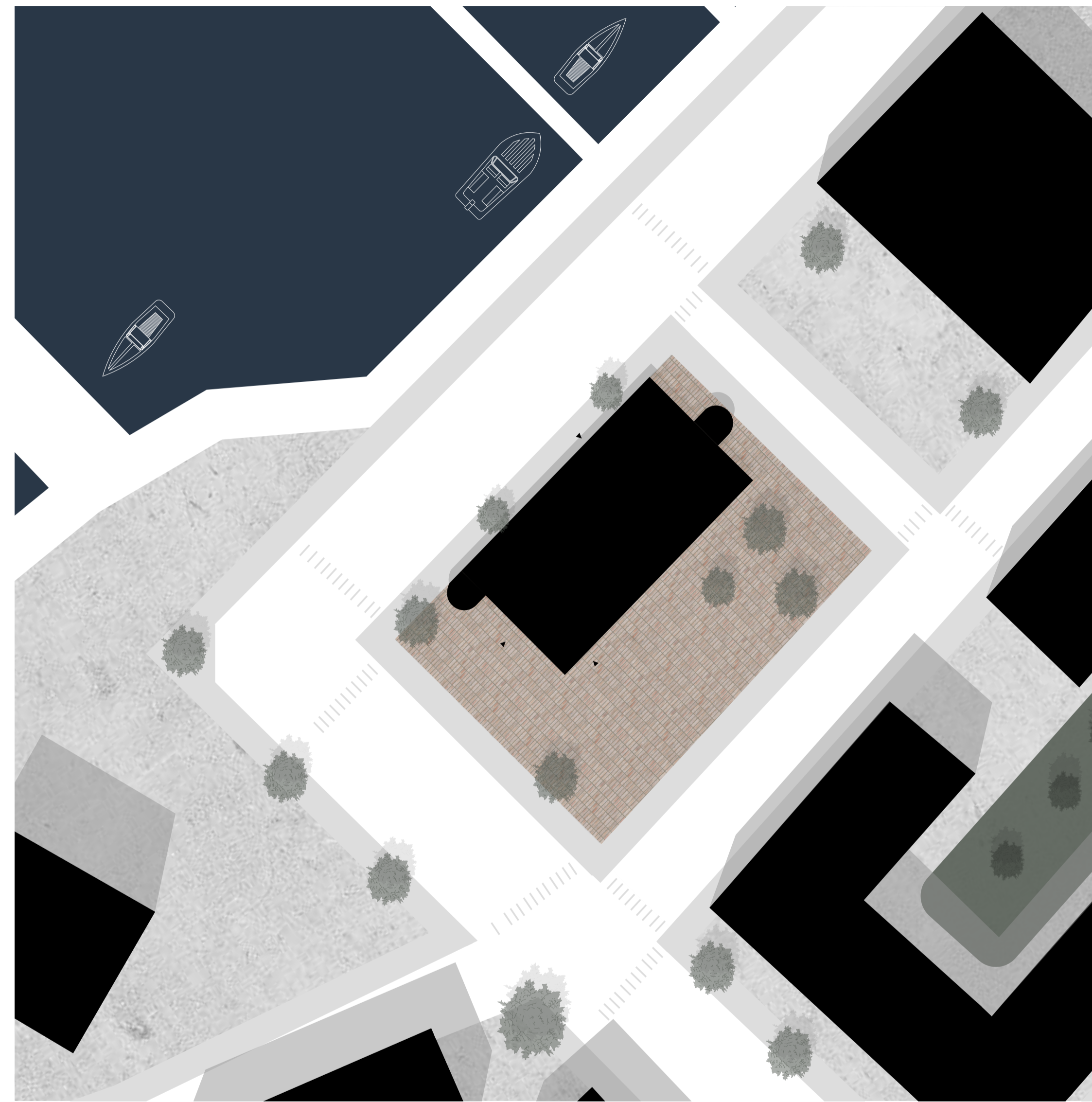
Illustrationsplan skala 1:1000 (A1)

c1

R A M

Ett folkbibliotek i Majnabbe

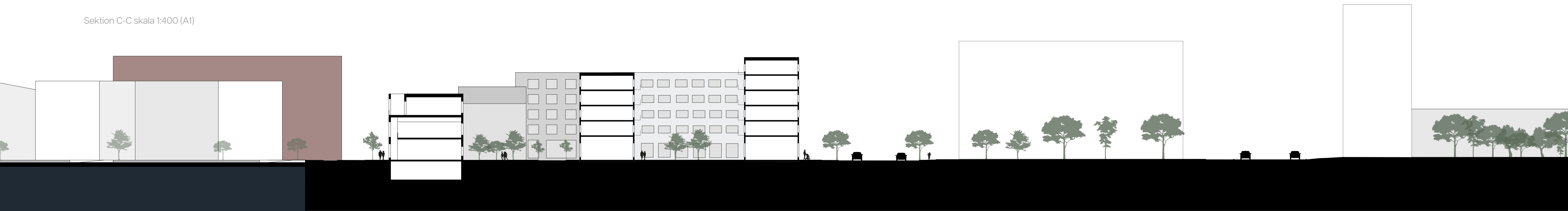
Längs Majorna sträcker sig en lång axel ner till älven, där ett nytt folkbibliotek tar sin början. Biblioteket är placerat längs Hamngatan, med utsikt över vattnet som ramar in älvrummet och Eriksberg. Genom att knyta an till Göteborgs befintliga stadsstruktur och samtidigt introducera Majnabbe som en ny, dynamisk stadsdel, har RAM en ambition om att bli en ny attraktiv och inbjudande mötesplats i hamnstad.



Situationsplan skala 1:400 (A1)



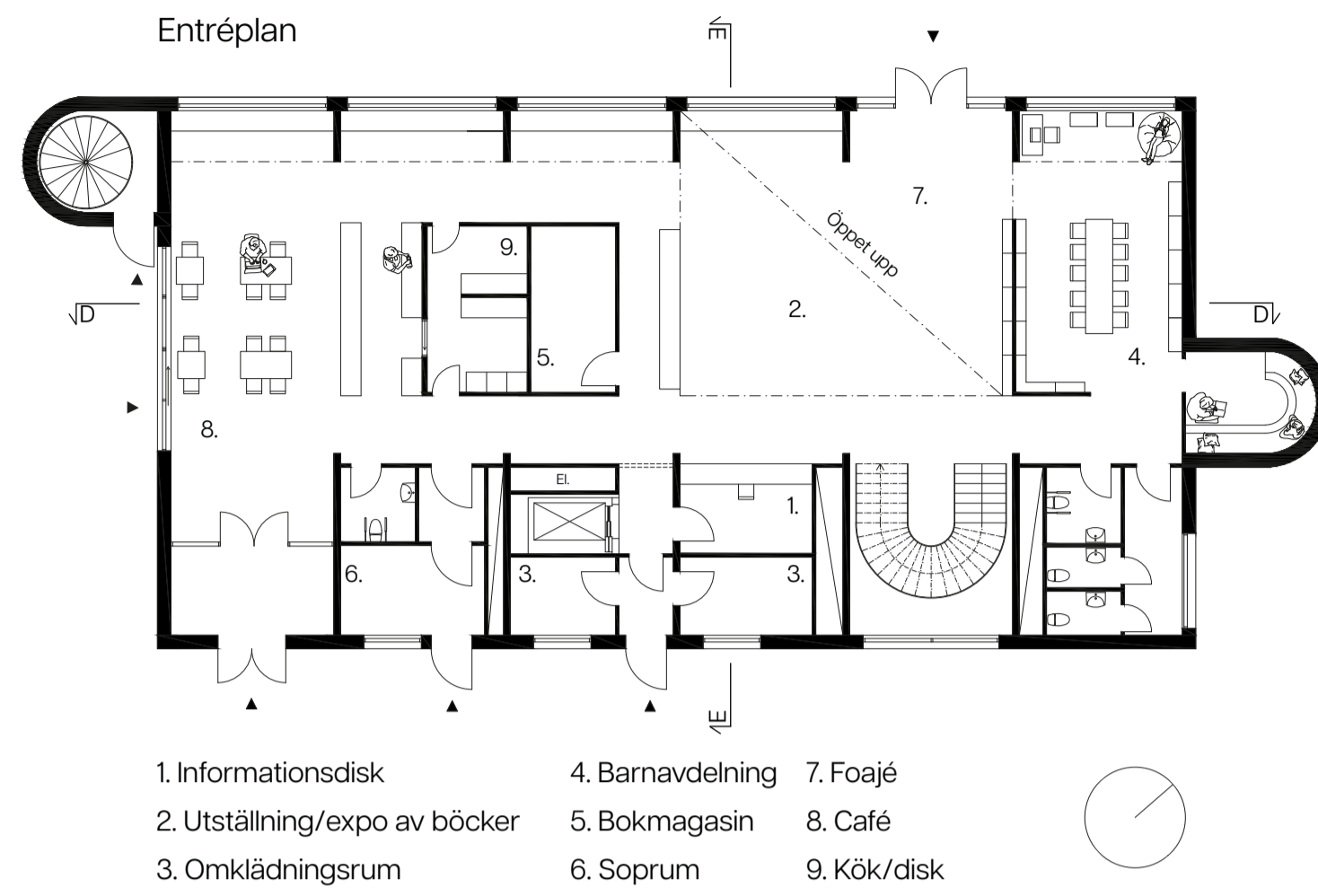
Sektion C-C skala 1:400 (A1)



Exteriörperspektiv av byggnaden



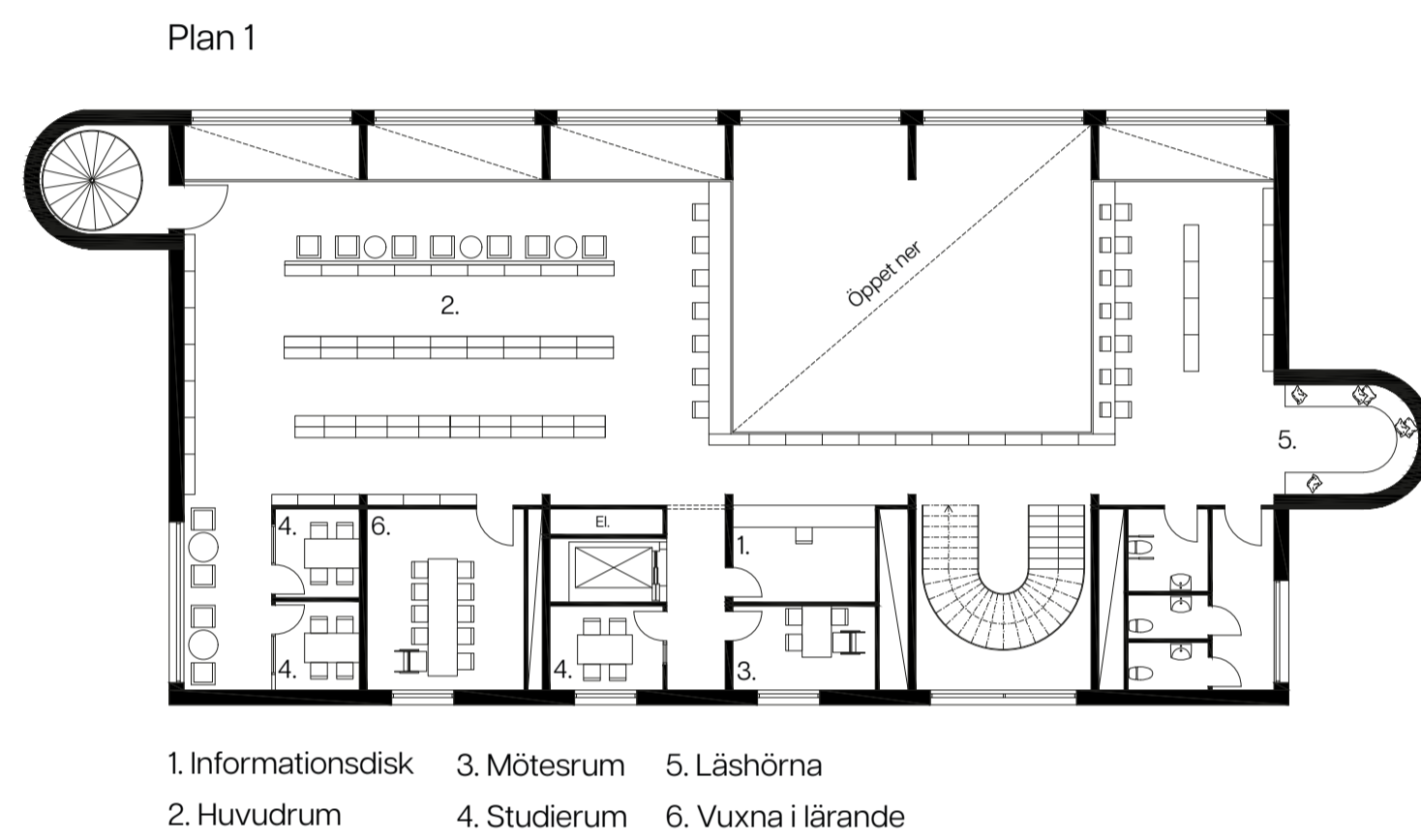
Perspektiv över entrérummet



Entréplanets genomgripande idé var en enkel och tillgänglig rörelse av människor och funktioner. Här placerades barnavdelningen för enklare åtkomst med barnvagn eller rullstol och ett café tillgängligt för såväl personal som besökare av biblioteket eller allmänheten. Caféet har ambitionen att fungera som en katalysator och föra in naturlig rörelse i bottenvåningen utan att störa bibliotekets mer tysta atmosfär. På sommaren öppnas skjutdörrarna upp och förlänger caféet med en uteservering i sydvästläge. Som fördjupningsuppgift valde jag att illustrera caféet med ett perspektiv.



Perspektiv över café på entréplan

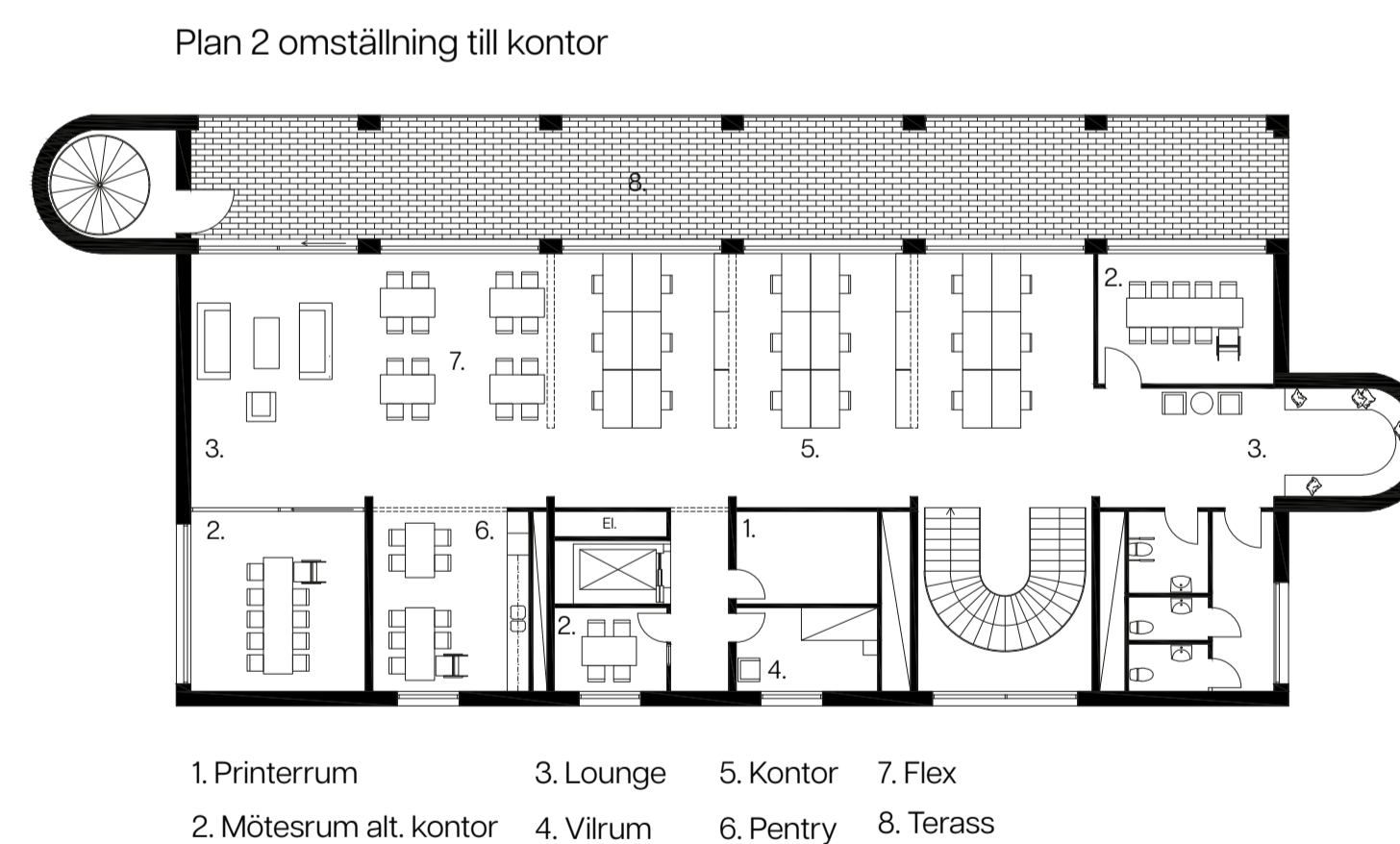
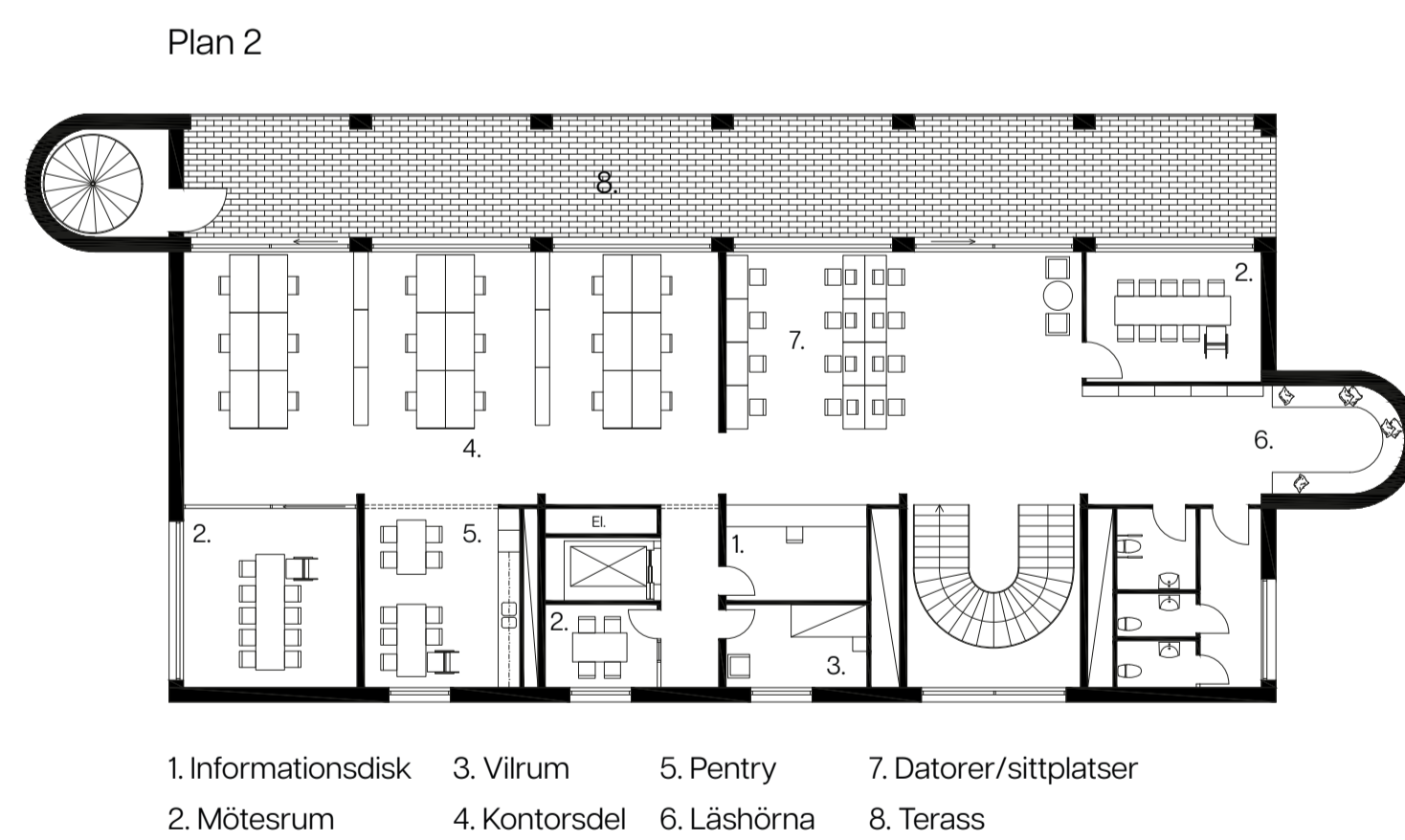


Entrérummets dubbla takhöjd skapar en vertikal kommunikation mellan våningarna och möjliggör ett större insläpp av solljus mellan entréplan och plan 1. I entrérummet finns plats för exponering av böcker eller utställningar utan att störa kommunikationen mellan informationsdisk, utlåningsdisk eller trappan upp till övriga våningar. De utstickande väggskivorna skapar små nischer längs nordväst fasaden där besökaren kan slå sig ner för att läsa eller arbeta.

På plan 1 befinner sig huvuddelen av biblioteket med böcker, studierum, datorer och enskilda sittplatser för besökaren att använda. Eftersom bjälklaget är indraget 1.5 meter ger det upphov till ljusinsläpp ner till entréplan. På plan 2 finns ytterligare böcker och sittplatser, tillsammans med mötesrum och kontor till personalen på biblioteket. Både personalen och besökarna har tillgång till takterrassen som blickar ut mot älven.

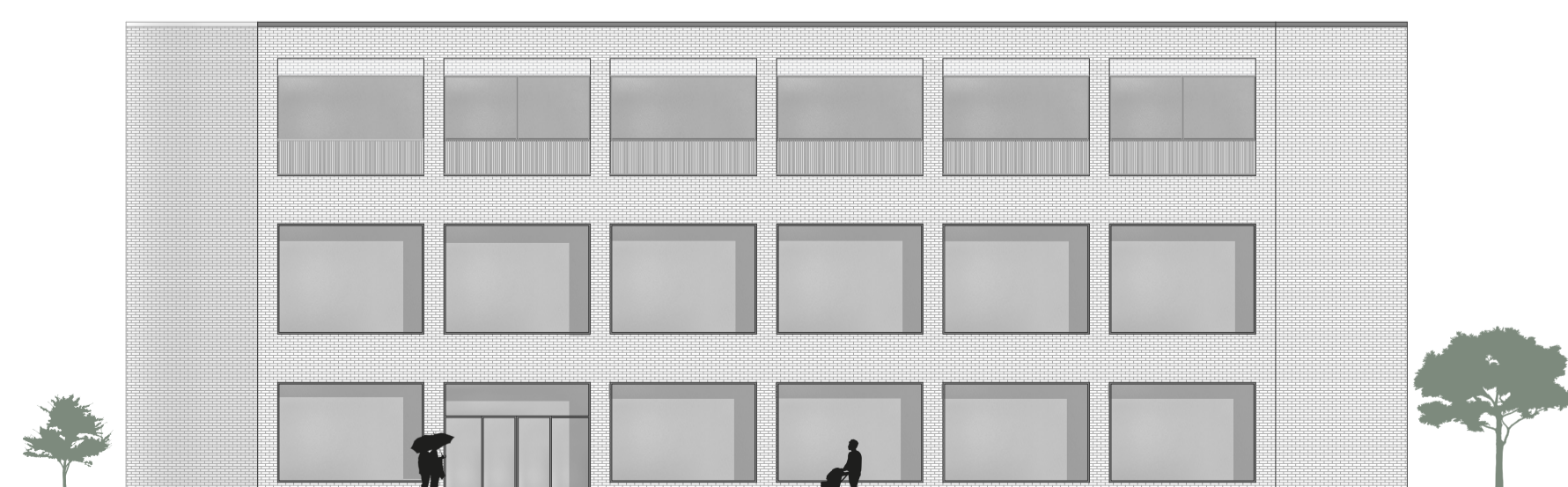
Som ett genomgripande koncept placerades alla fasta funktioner och stängda utrymmen längs sydöst fasaden, för att ge upphov till ett så stort och flexibelt rum ut mot älven. För att ytterligare öka projektets resiliens och robusthet utformades förslaget med möjligheten att ställas om till kontorsbyggnad.

Planer och fasader skala 1:200 (A1)

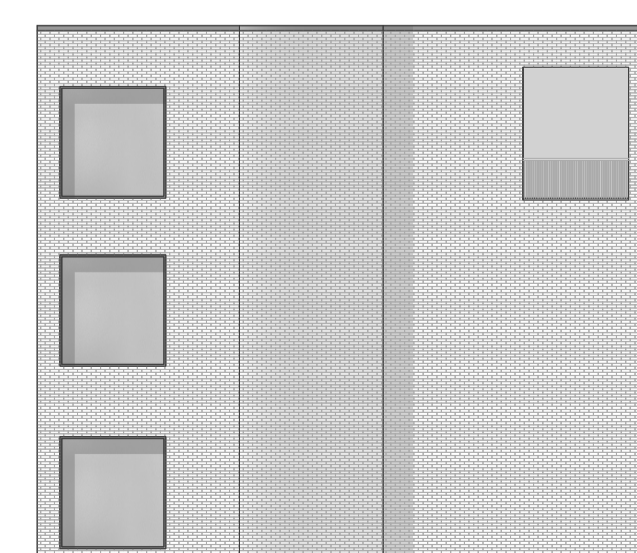


Perspektiv över bibliotekets huvudrum på plan 1

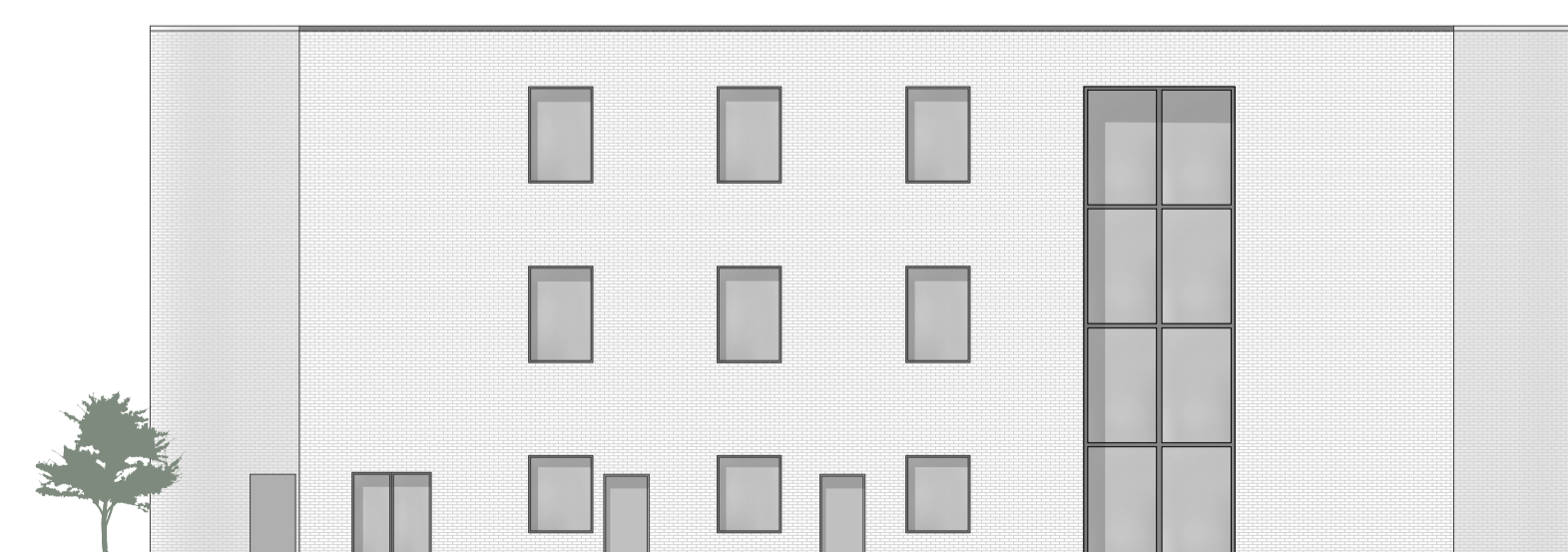
Fasad Nordväst



Fasad Nordöst

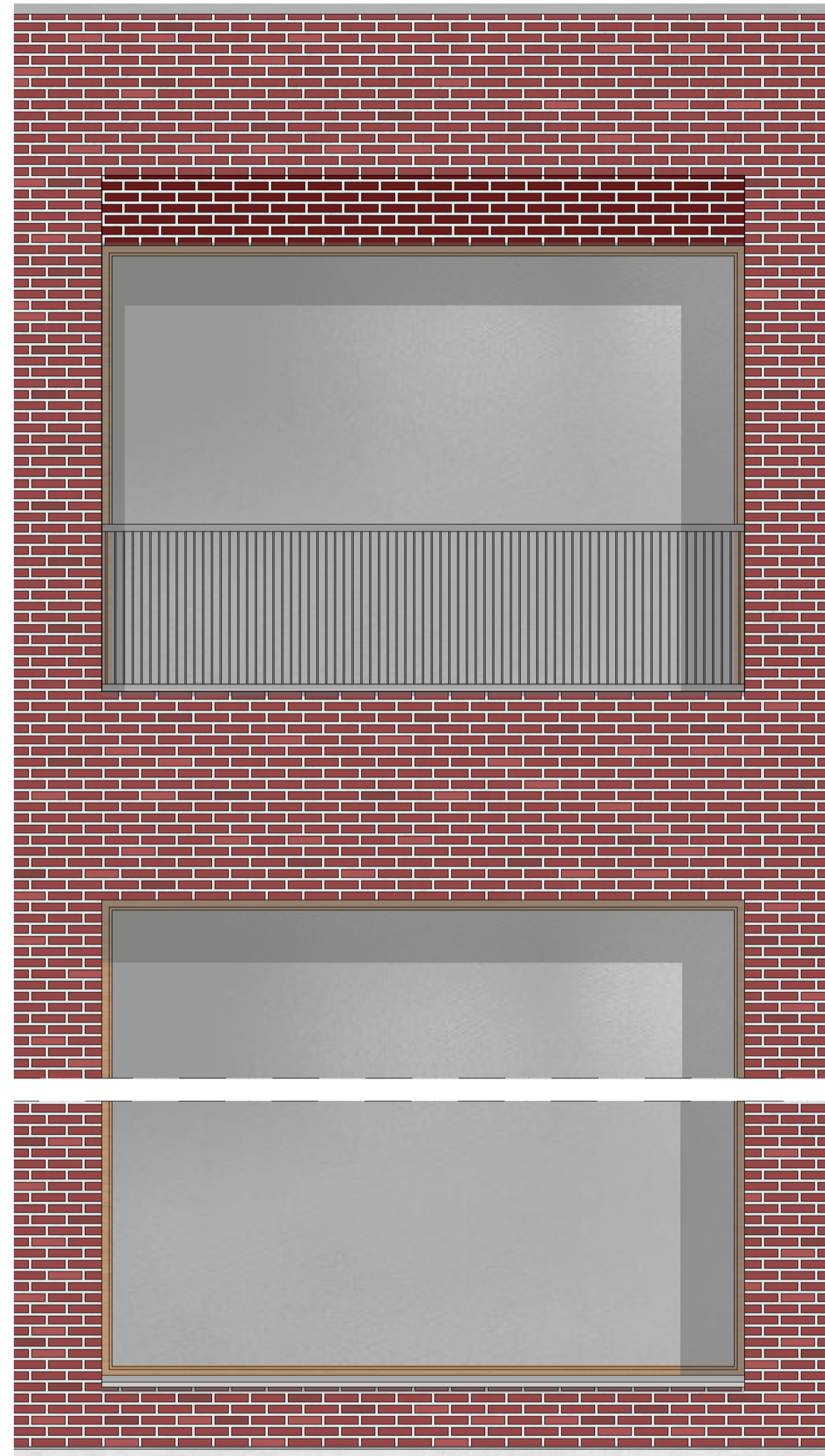
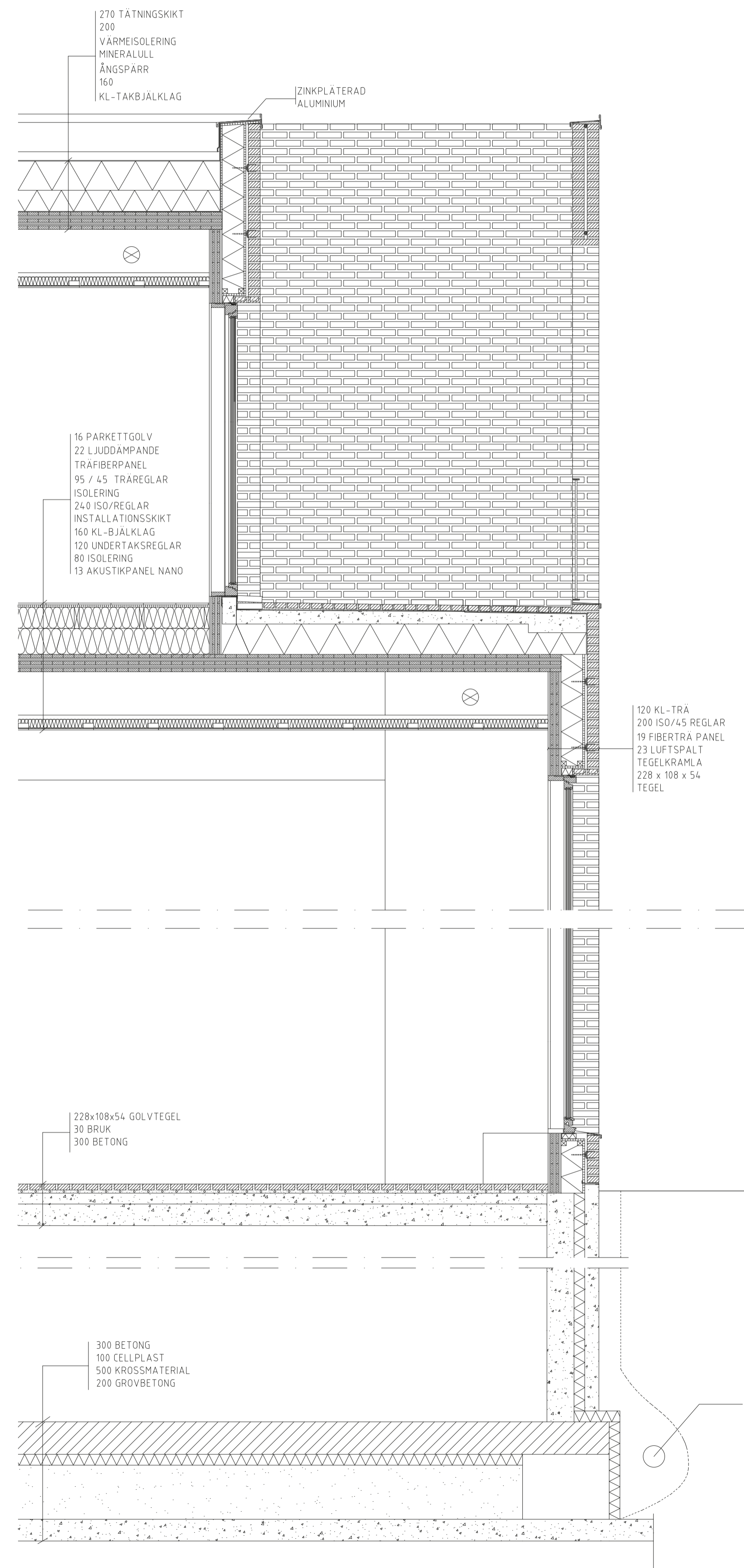


Fasad Sydöst

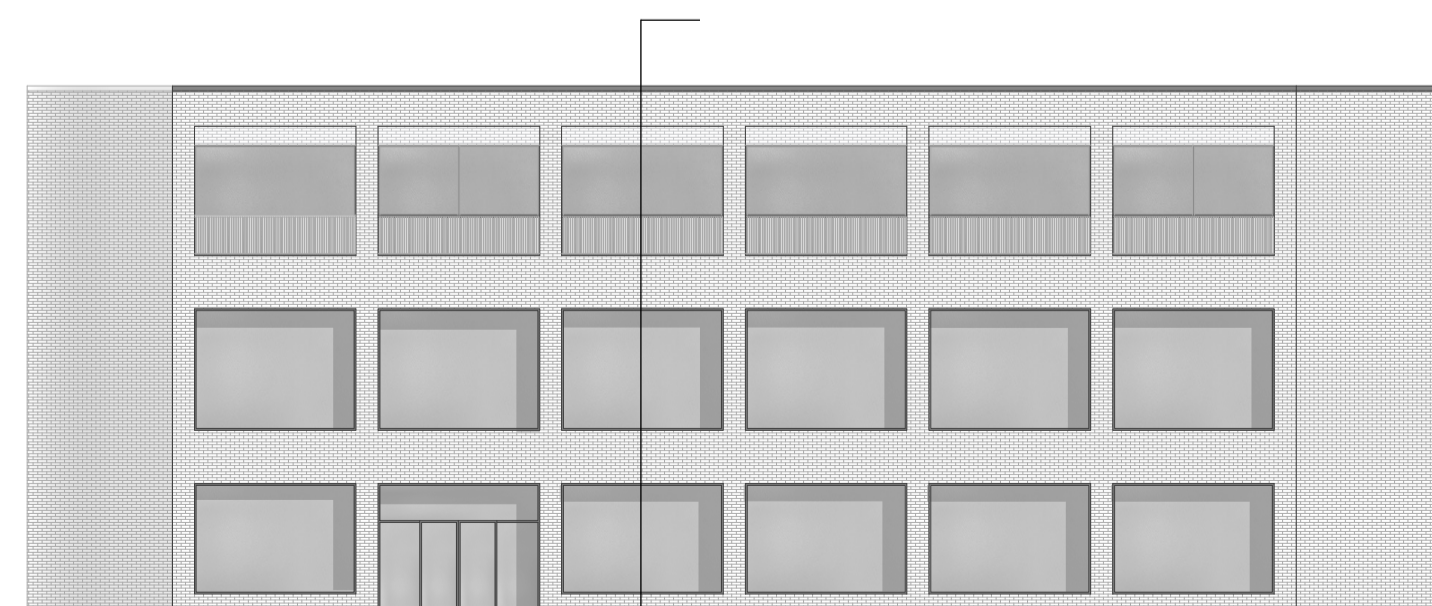


Fasad Sydväst

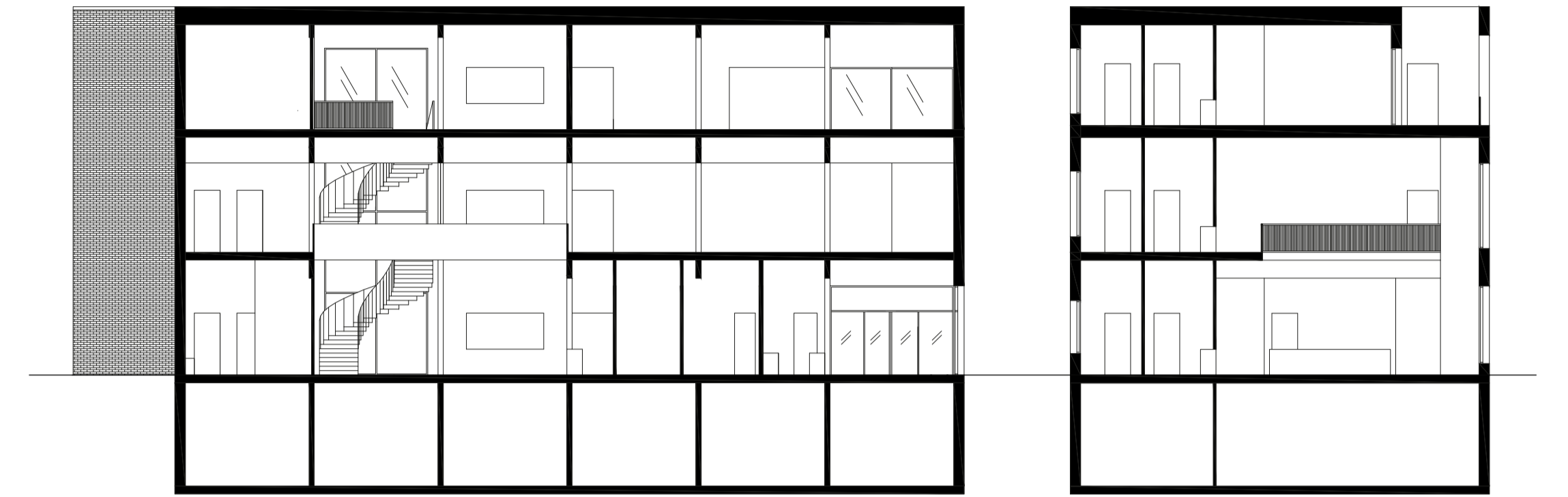




Detalj och fasadutsknitt skala 1:30 (A1, ritad 1:20)



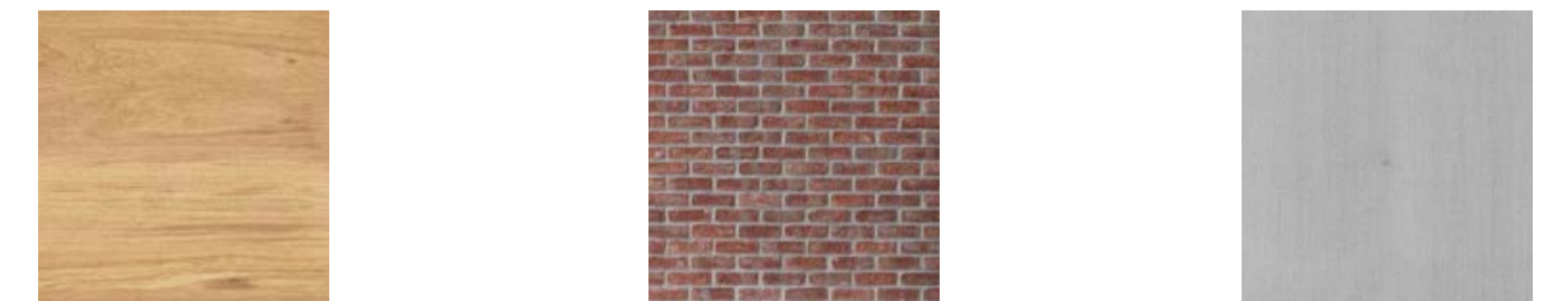
Fasad nordväst



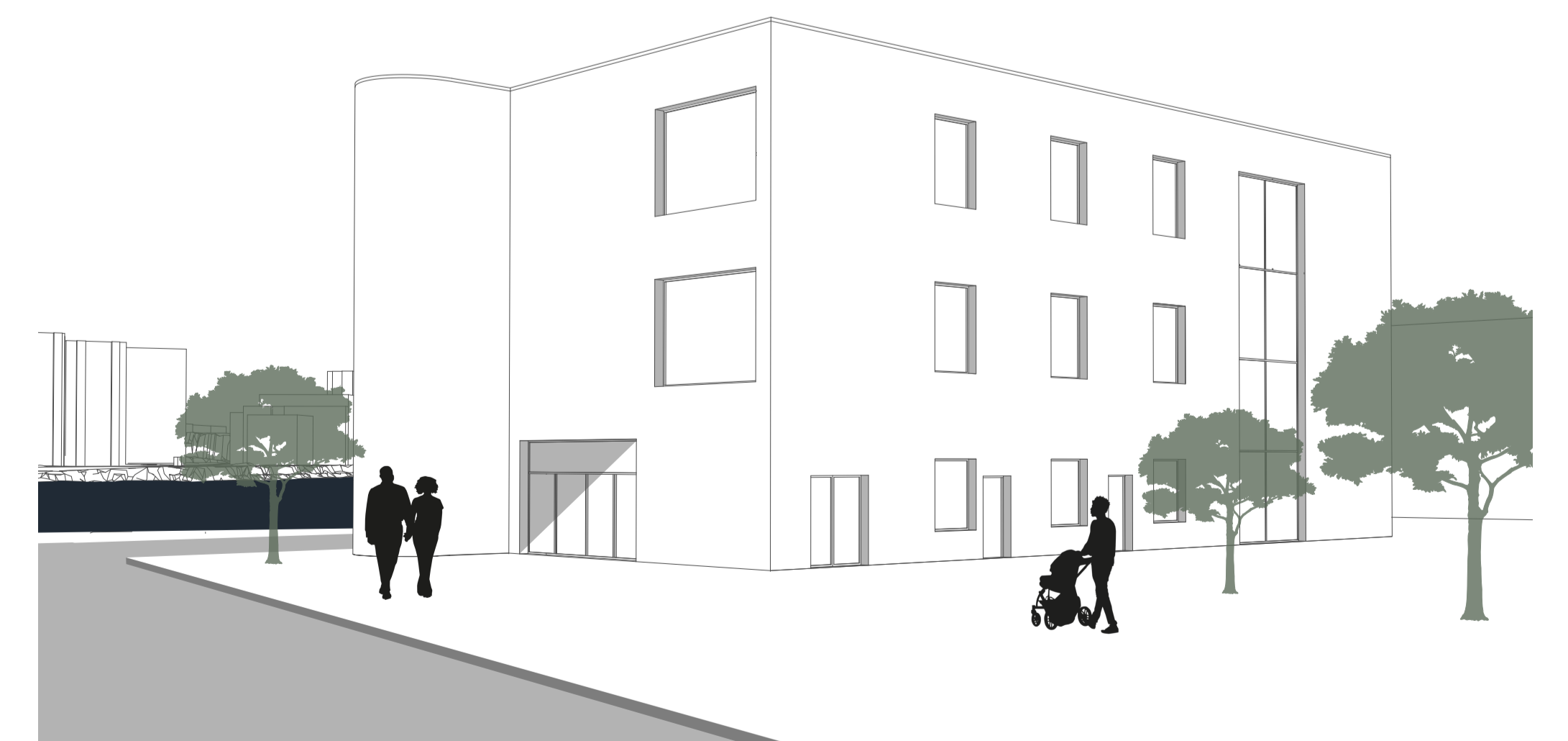
Sektion D-D



Sektion E-E



Fasadens uttryck och materialval strävar efter en känsla av resiliens, robusthet och omsorg. Genom materialval med anknytning till Majnabbes historia och mötet mellan de rödbruna tegelstenarna, varma träramarna av furu och de tunna räcken av borstat stål avser fasaden ge uttrycket en varm karaktär, som även följer med in interiört i biblioteket. Fönstersättning och fasadernas proportioner är utformade efter önskat ljusinsläpp i de olika vädersträcken och med ambitionen att rama in utsikten ut mot älven. Exteriört var målet att skapa uttrycket av ett dockhus, där de generösa fönsterna mot nordväst porträtterar vardagen i biblioteket för den förbipasserande att observera. På plan 2 finns en takterass där både personal och besökande kan vistas. Även terrassen ramas in av tegel och terrassgolvet är precis som på entreplan beklätt med tegelstenar.



Exteriörperspektiv av byggnaden