

SÖDRA ÄLVSHAMNEN

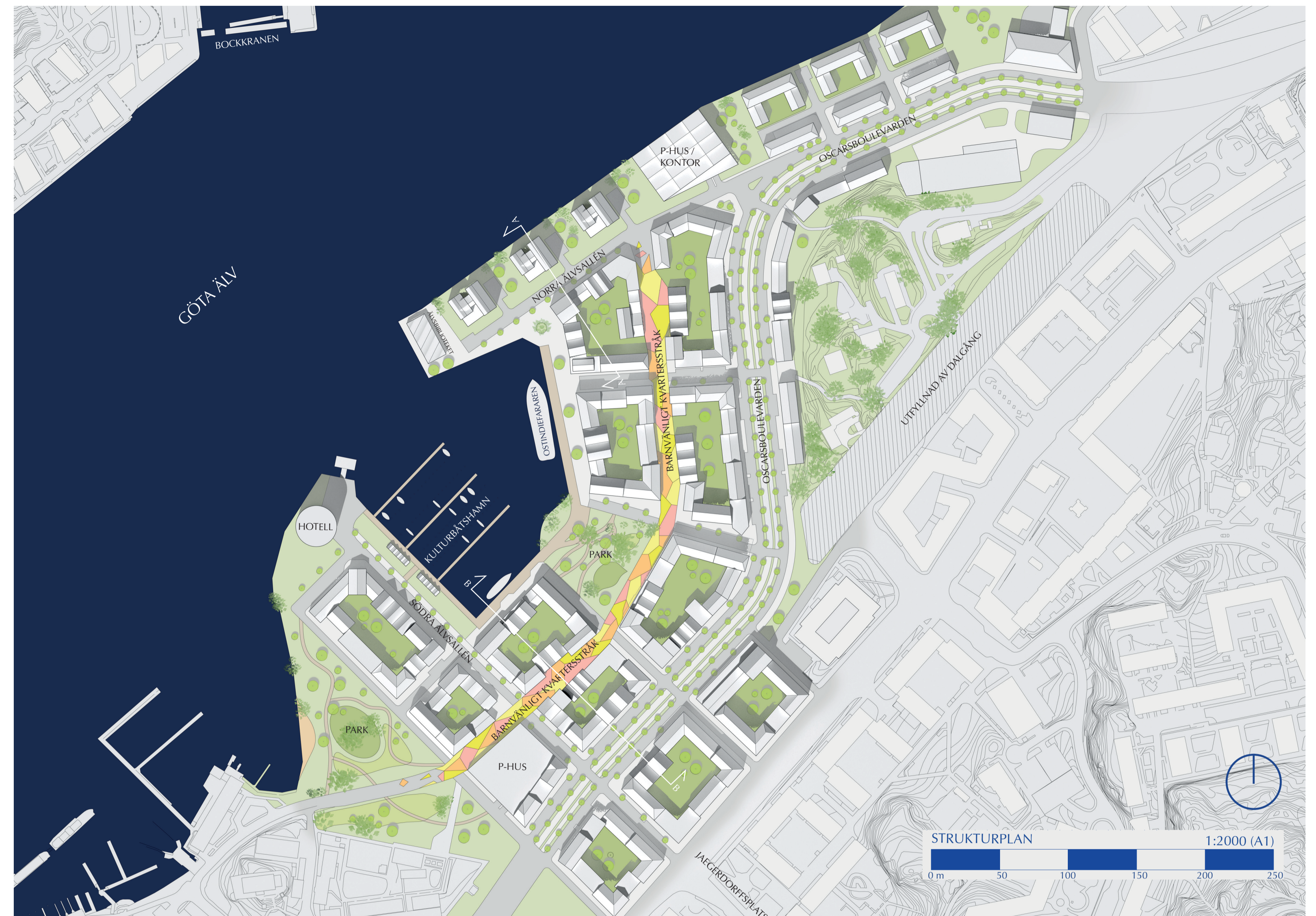
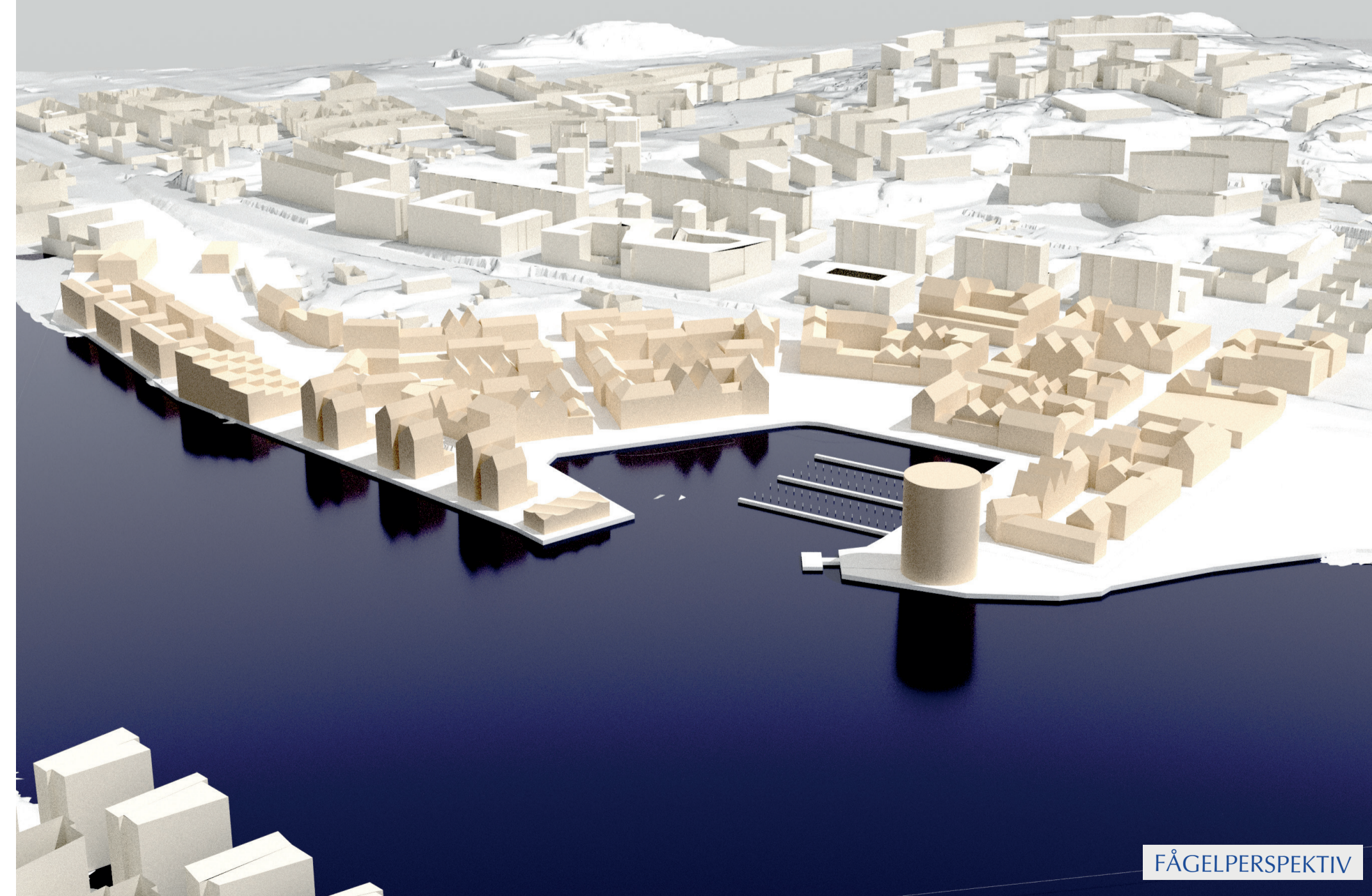
Staden närmre vattnet

Hamninloppen, Älvsborgsbron, Eriksbergskranen för att nämna en del, Majnabbe bjuder på så mycket genuint Göteborg! Här, utmed södra Älvstranden, växer den nya stadsdelen fram som ska ta staden närmre vattnet. *Södra Älvshamnen* bjuder på livskvalité för de boende såväl som mysiga restaurangbesök eller föreningsaktiviteter i hamnen för människor från hela övriga Göteborg.

Bostadsbebyggelsen är blandad i typ och storlek. Utmed norra Älvsallén finns stora höga punkthus medan bebyggelsen söder om är mellan 3-7 våningar. Byggnaderna utmed Oscarsboulevarden har verksamheter i bottenplan och bostäder ovanpå. Ett steg in i området, utmed *aktivitetsgatan*, är det bostäder ner till första plan och närmast hamnen återkommer bostäder med verksamheter i bottenplan men nu främst för caféer och restauranger.

Oscarsleden omvandlas från högfartsled till boulevard med cykel och gångstråk i mitten, dessutom dras den om från att ha passerat genom en sprängd dalgång genom berg till att runda berget och föra stadslivet närmare älven. Dalgången fylls upp och bebyggs i framtiden med fler bostäder.

Mellan Klippans färjeläge och Sjömagasinet görs en yttillnad norröver. Utyttillnaden möjliggör en hamn på ett annars utsatt läge. Här anläggs göteborgs kulturbåtshamn med Ostindiefararen i spetsen och sjöbodrar med verkstäder och föreningslokaler för ett levande hamnliv. På udden anläggs en av parkerna samt bostäder, längst ut stoltserar *Hotel River*.





Utbyggnadsetapper

Ettapp 1

Boulevard anläggs, Bostäder & kommersiella fastigheter

Ettapp 2

Stora bostadshus, punkthus & P-hus med kontorslokaler

Ettapp 3

Utfyllnad i älven, bostäder med kommersiella bottenvåningar samt hotell

Ettapp 4

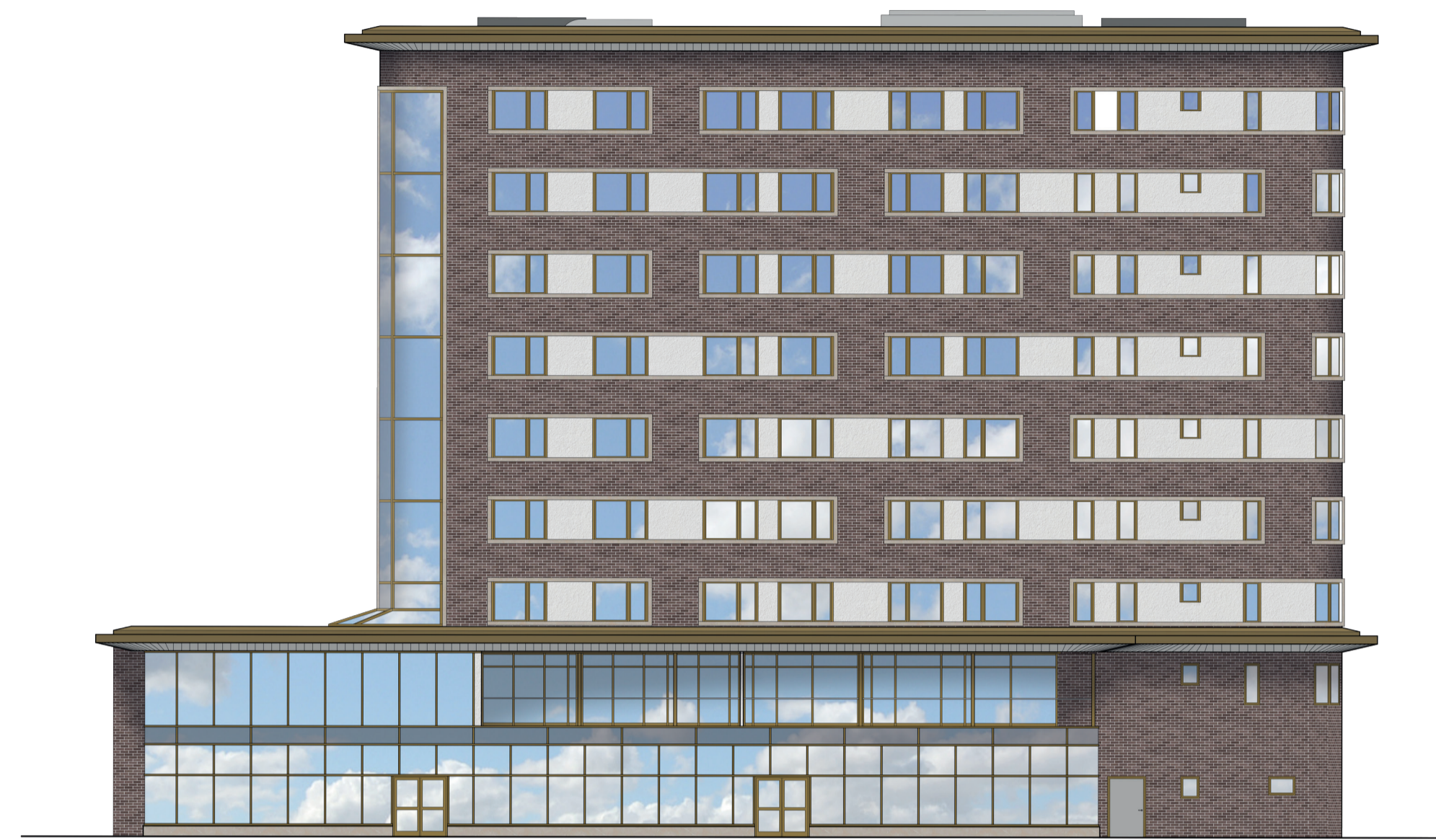
Bostäder med kommersiella bottenvåningar



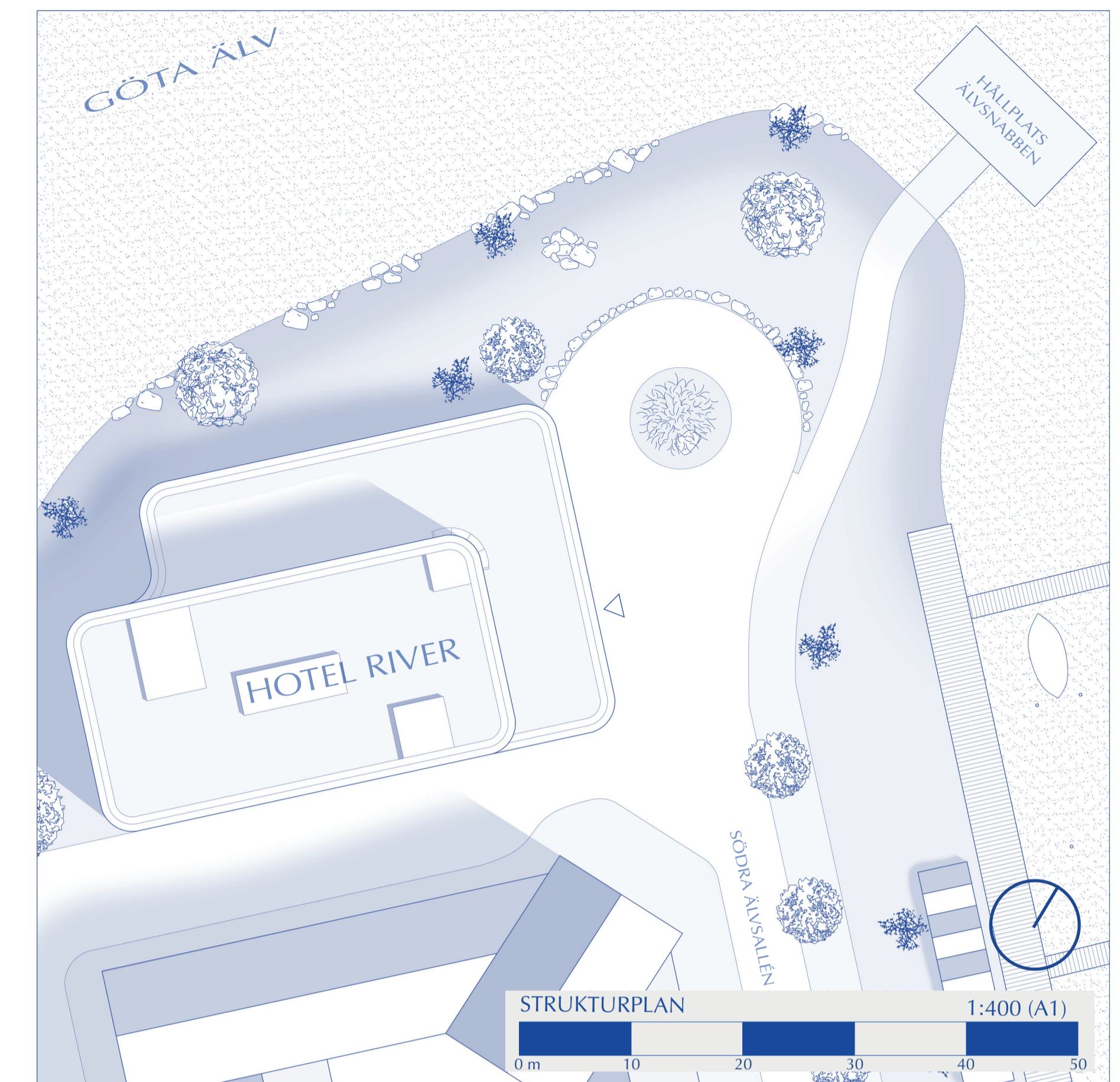
HOTEL RIVER



FASAD MOT NORDÖST 1:200 (A1)



FASAD MOT NORDVÄST 1:200 (A1)



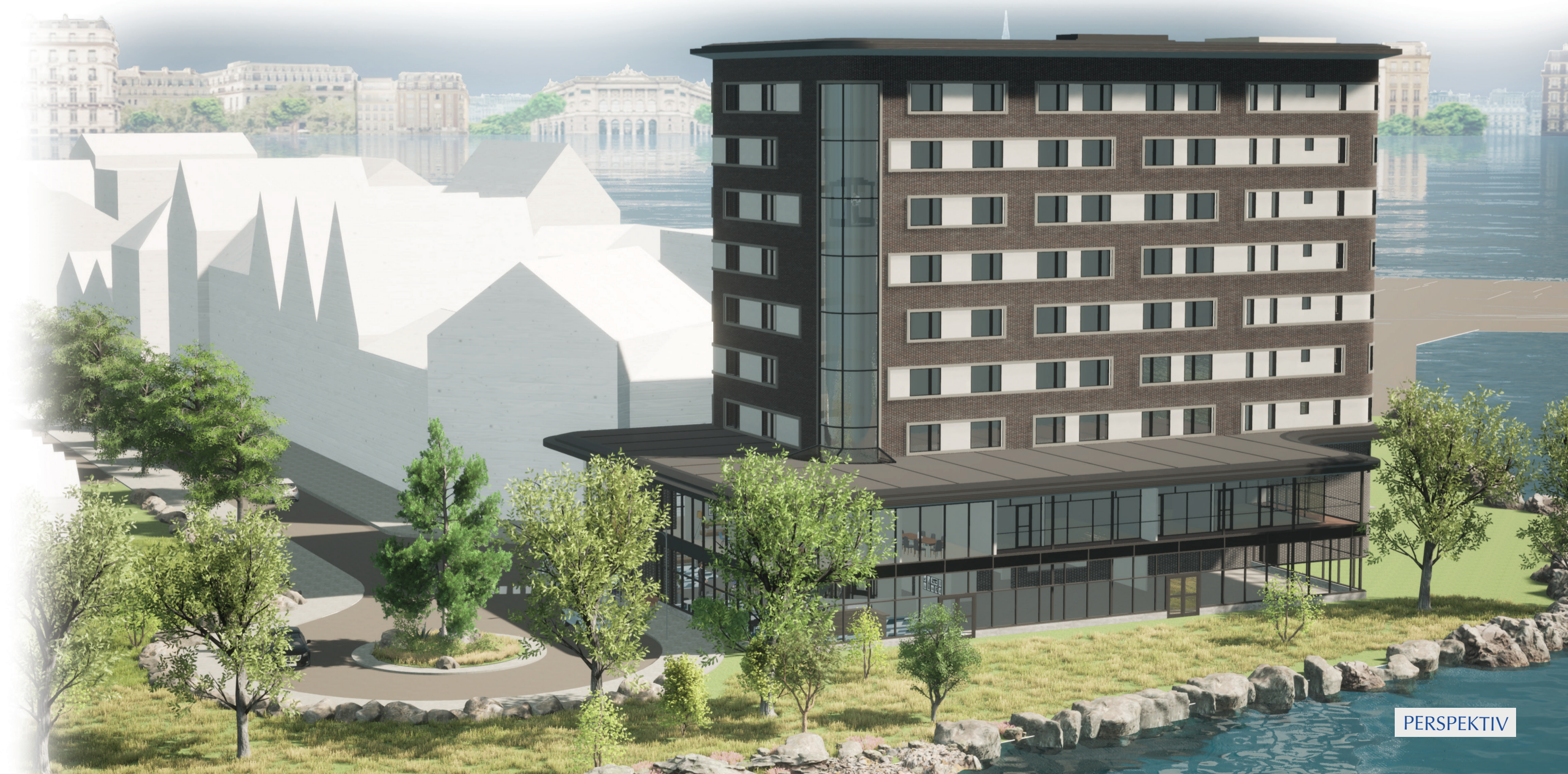
Hotellet & kontexten

I slutet av Södra Älvsallén med områdets bästa utsikt över såväl hamninloppet som älven in mot staden och den nyanlagda Södra Älvshamnen ligger Hotel River. Byggnaden är i nio våningar och har 122 hotellrum, en konferensvåning och en generös restaurangmatsal bakom den uppglasade fasaden mot älven. Förutom att ta sig till hotellet till fots eller med bil genom området kan besökare nå platsen med Älvsnabben, buss eller

spårvagn till närliggande Jaegerdorffsplatsen. Framför entrén finns en rondell och avstigningsplatser och utmed tvärgatan i söder finns service- och personalgångarna. På uddens östra sida finns närheten till den lugna och skyddade hamnen medan den västra sidan erbjuder spektakulär utsikt men i ett något mer utsatt läge, varför detta vädersträck bäst ses från restaurangbordet bakom glaspartier med en god bit mat.



PERSPEKTIV



PERSPEKTIV

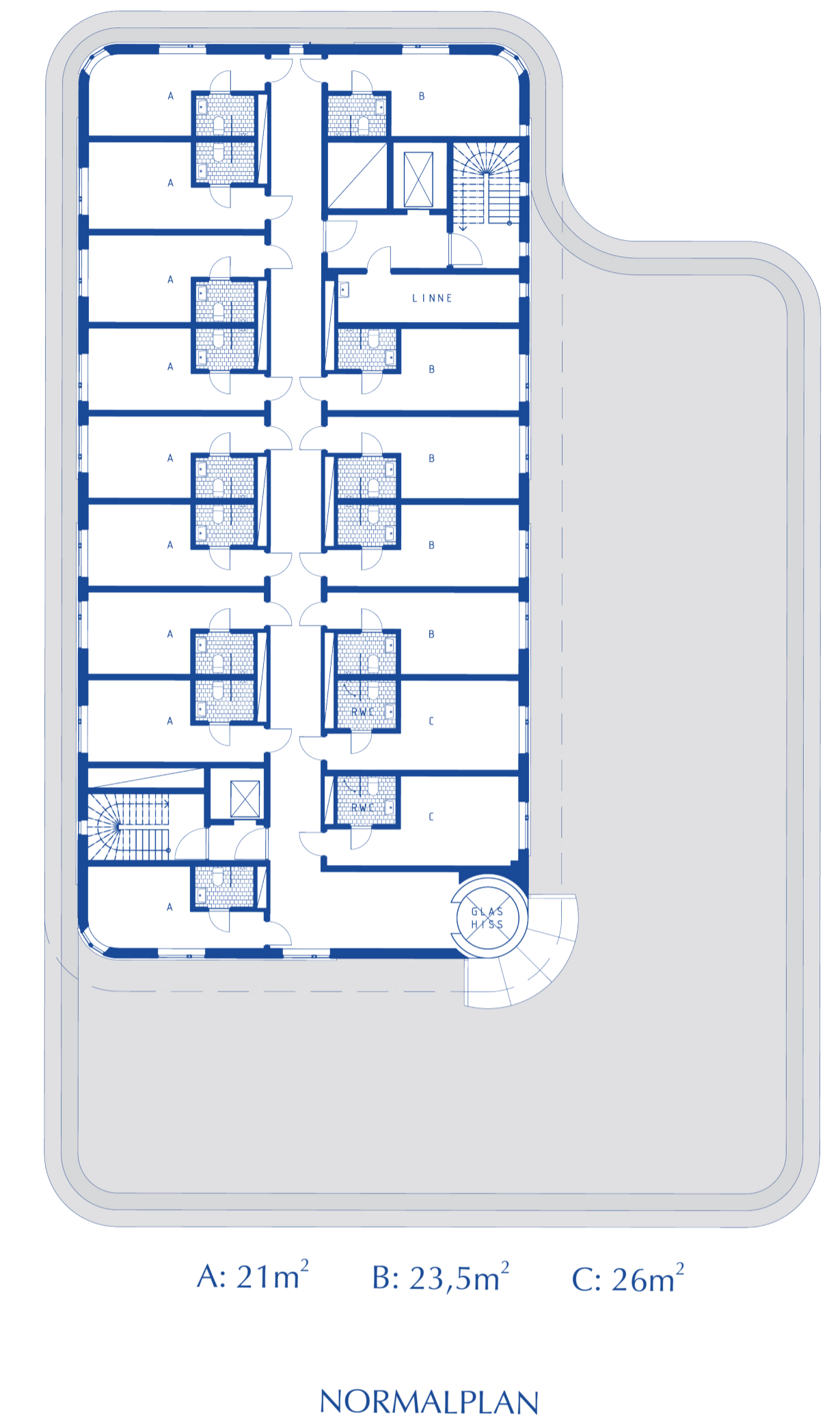
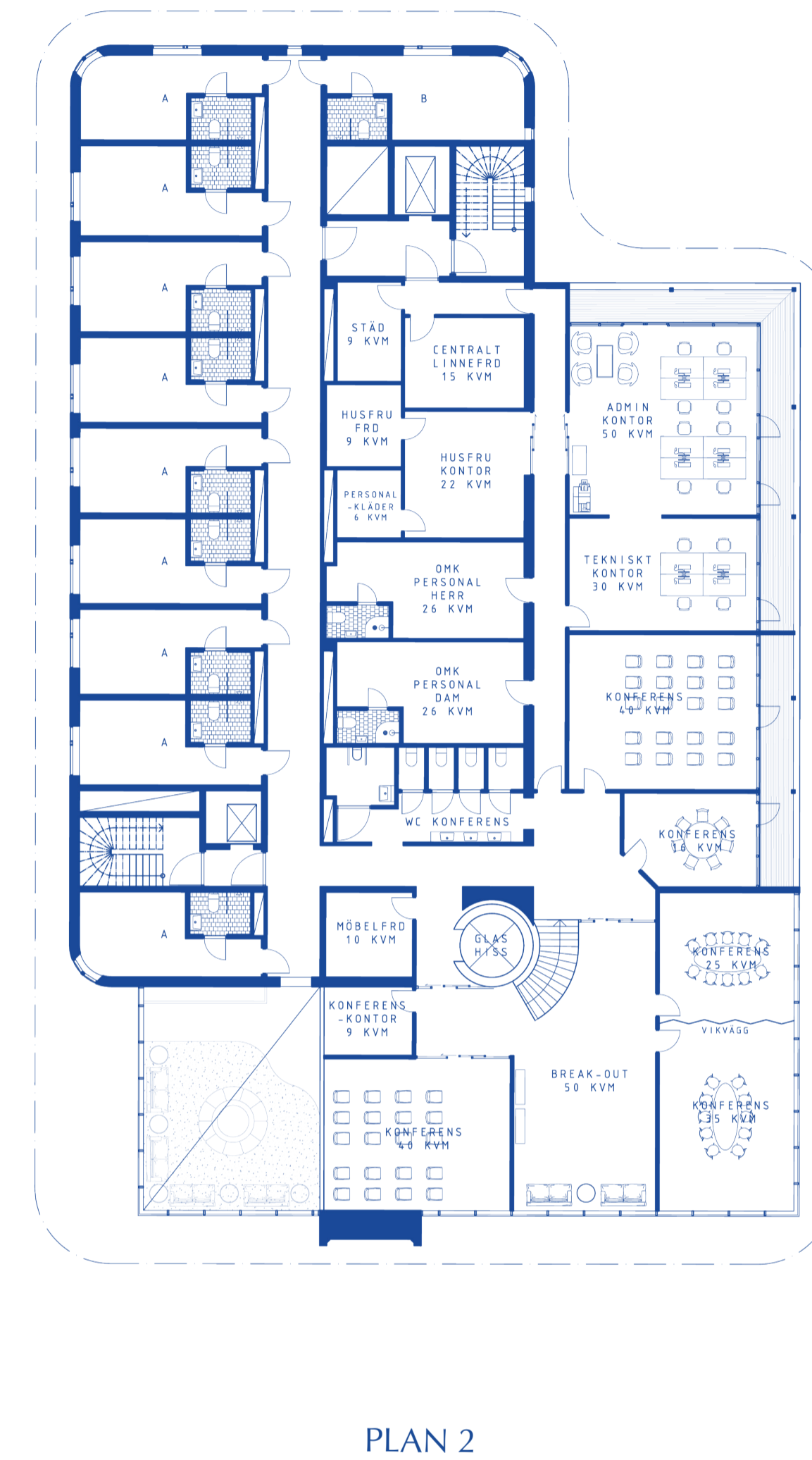
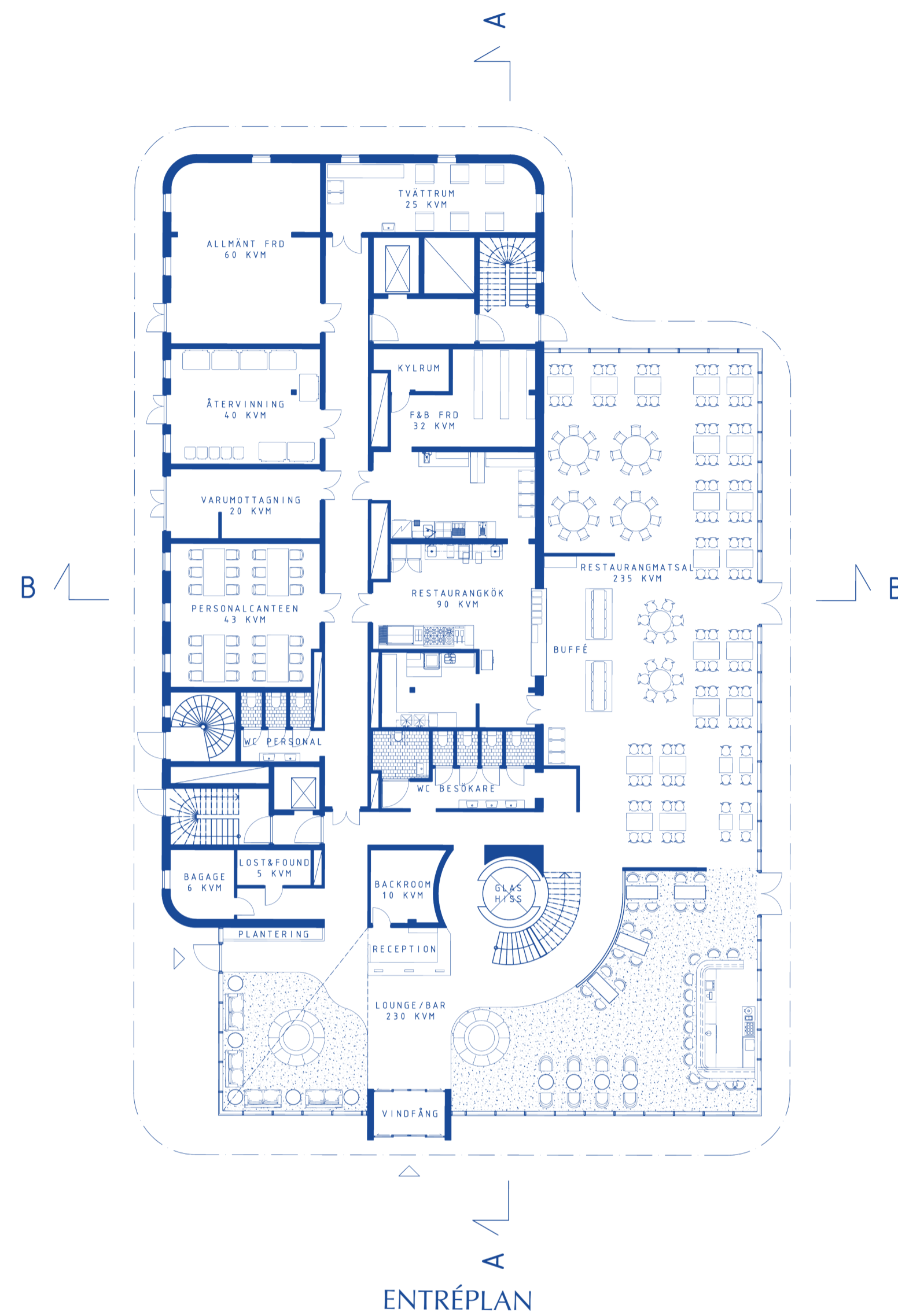
Planlösning

Byggnaden består av en lätt glasvolym i två våningar från vilken en tung sluten tegelvolym reser sig ytterligare 7 våningar upp.

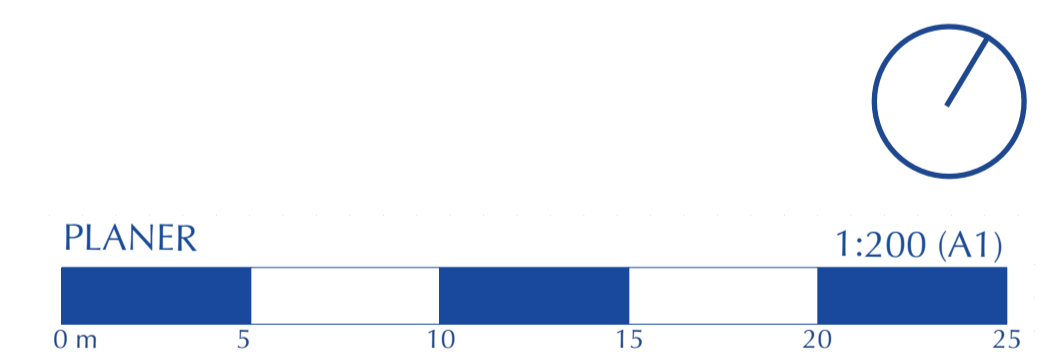
I **entrévaningen** finns hotellets lobbytor, reception, bar / café och restaurangmatsal. *Back of house*-funktionerna är belägna i den slutna byggnadsvolymen på detta planet. Centralt på planet finns en *glastubshiss* runt vilken en stor spiraltrappa slingrar sig upp till konferensplanet.

På **plan två** finns de första hotellrummen i byggnadens södradel och konferenslokaler i de östra delarna med utsikt över hamnbassängen och älven. Hotellets administrativa kontor finns i de norra delarna av glasvolymen med en härlig men balkong framför glaspartierna. Ovanpå glasvolymen kragar en solavskärmande takfut ut ca 1,5 meter.

Normalplanet består i huvudsak av 16 hotellrum i tre olika storlekar och ett linnerum. Den västra utrymmningen är tillägnad personalen har i övriga plan nära anslutning till städ, återvinning och förråd medan de två hisarna i öster är tillägnade besökarna.



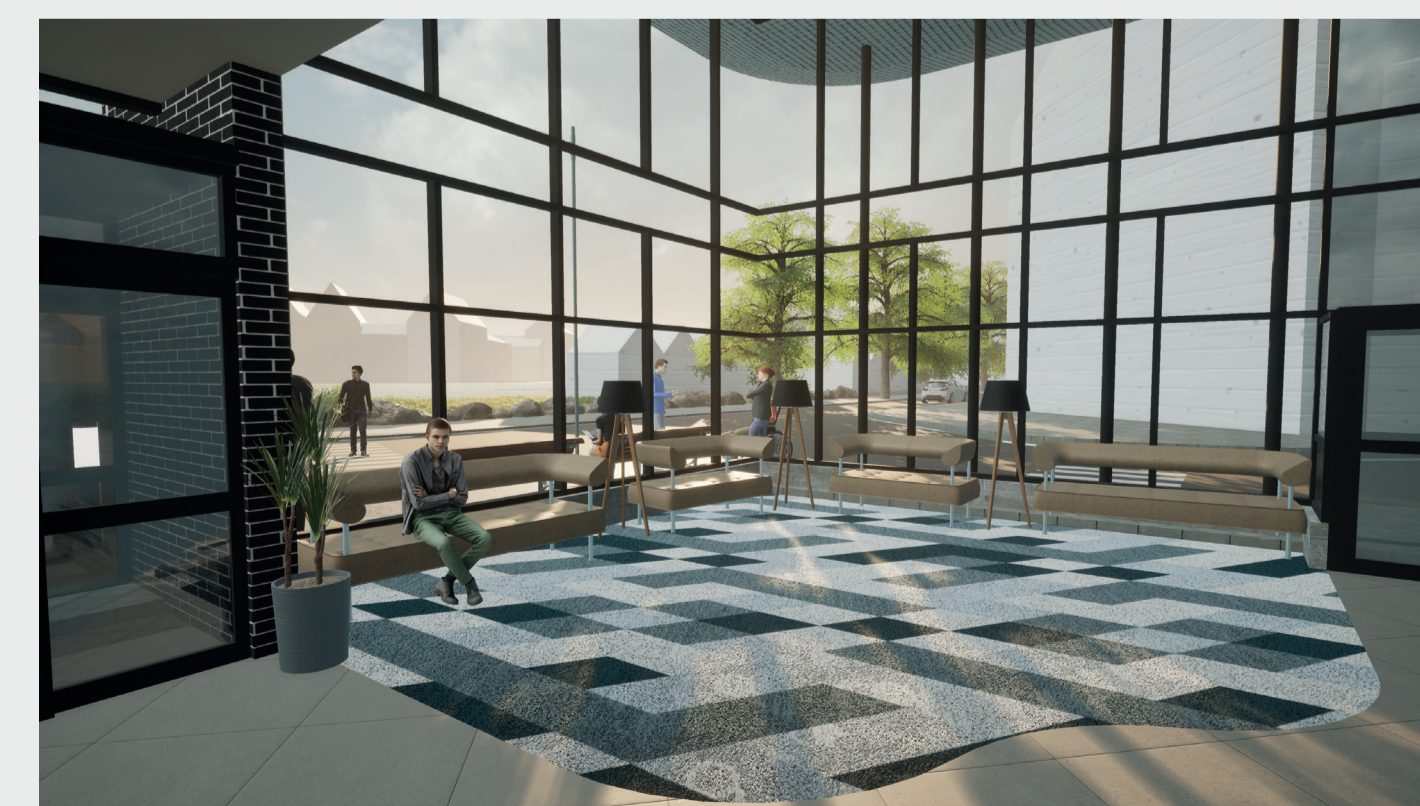
A: 21m² B: 23,5m² C: 26m²



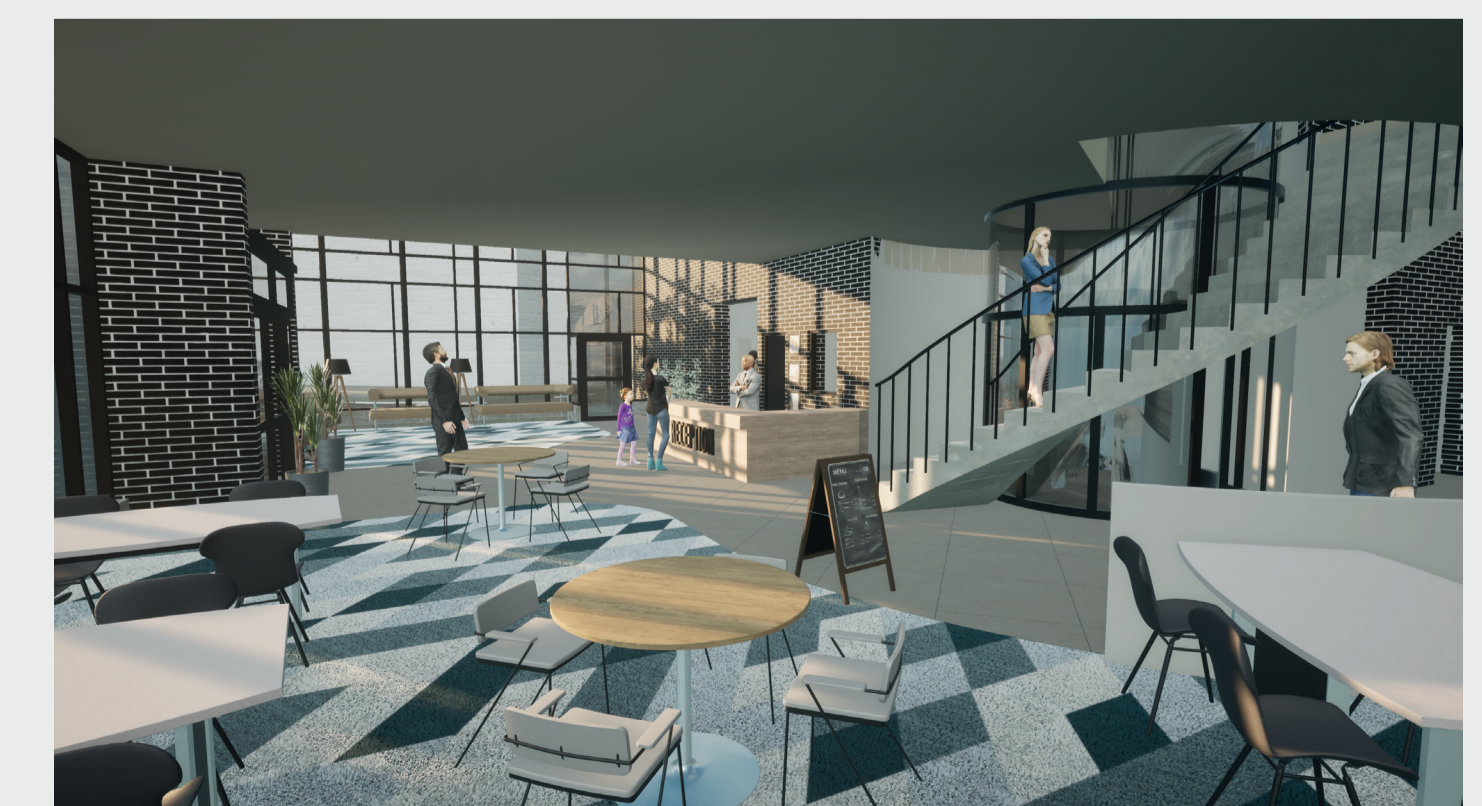
HUVUDENTRÉ



RECEPTION



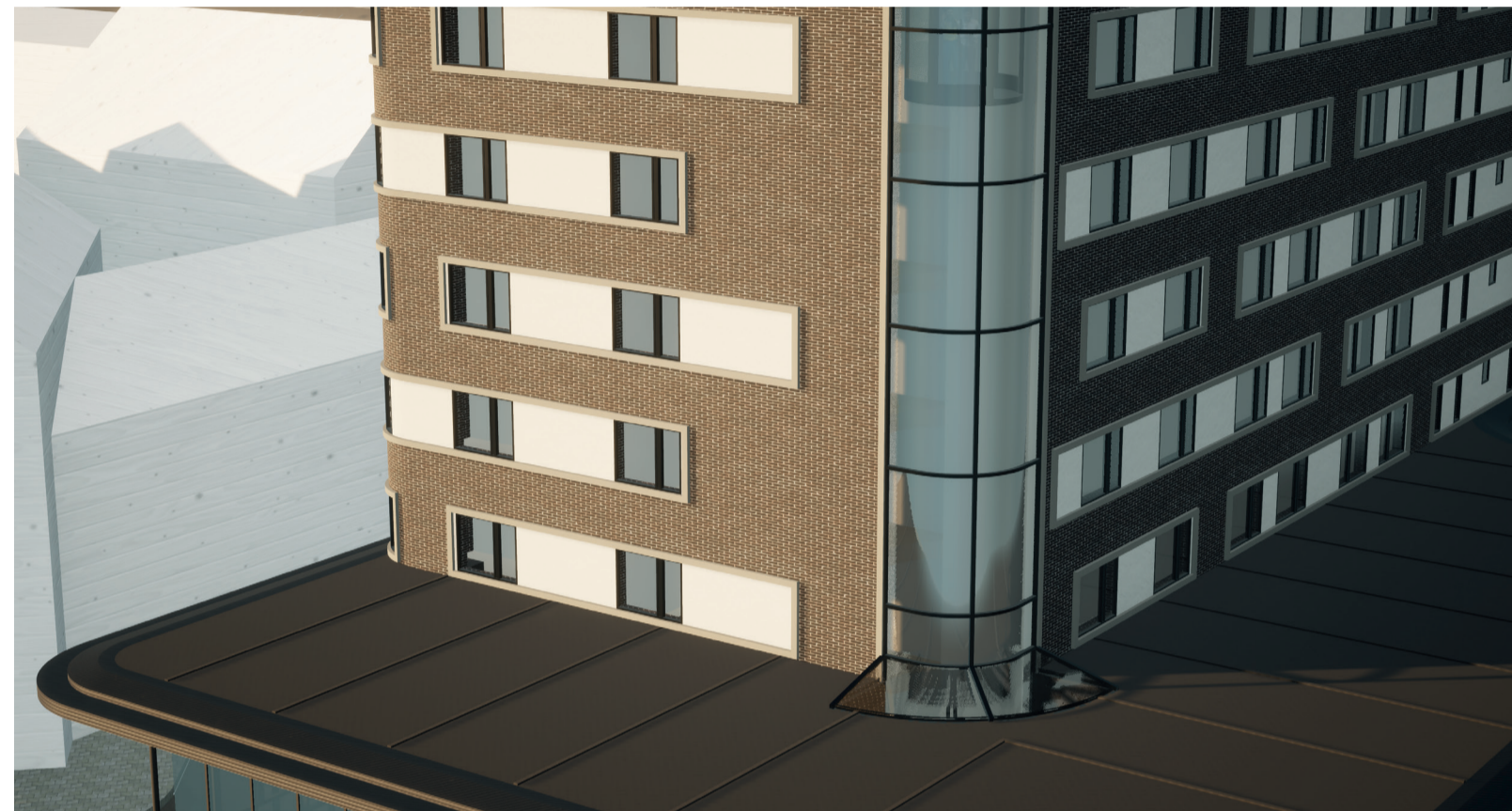
LOUNGE I HÖRNET MOT SYDOST



CAFÉ / BAR VID GLASHISSEN & TRAPPAN



HISSFÖNSTER I HOTELETS NORRA HÖRN

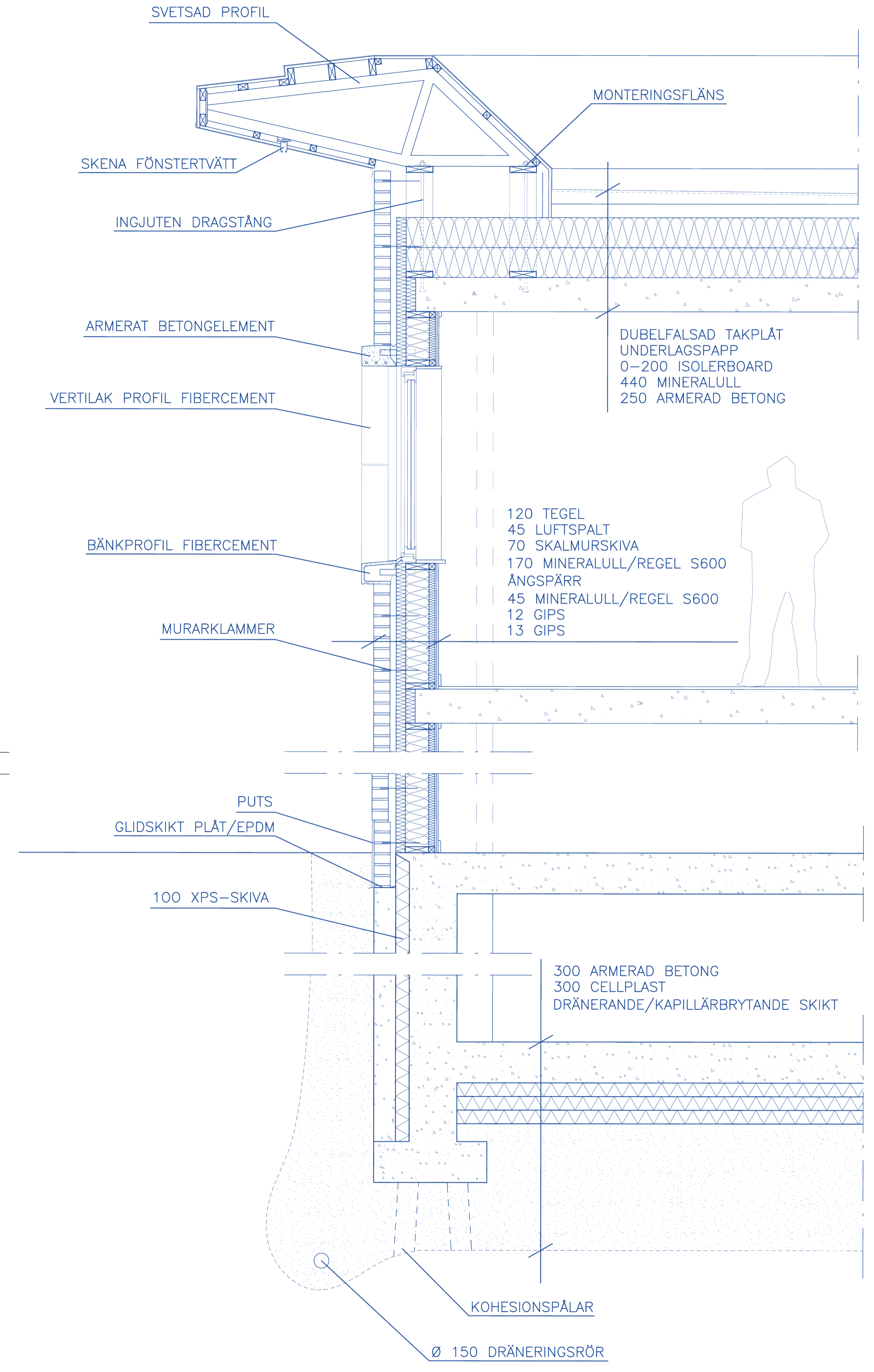


FASAD MOT NORDÖST

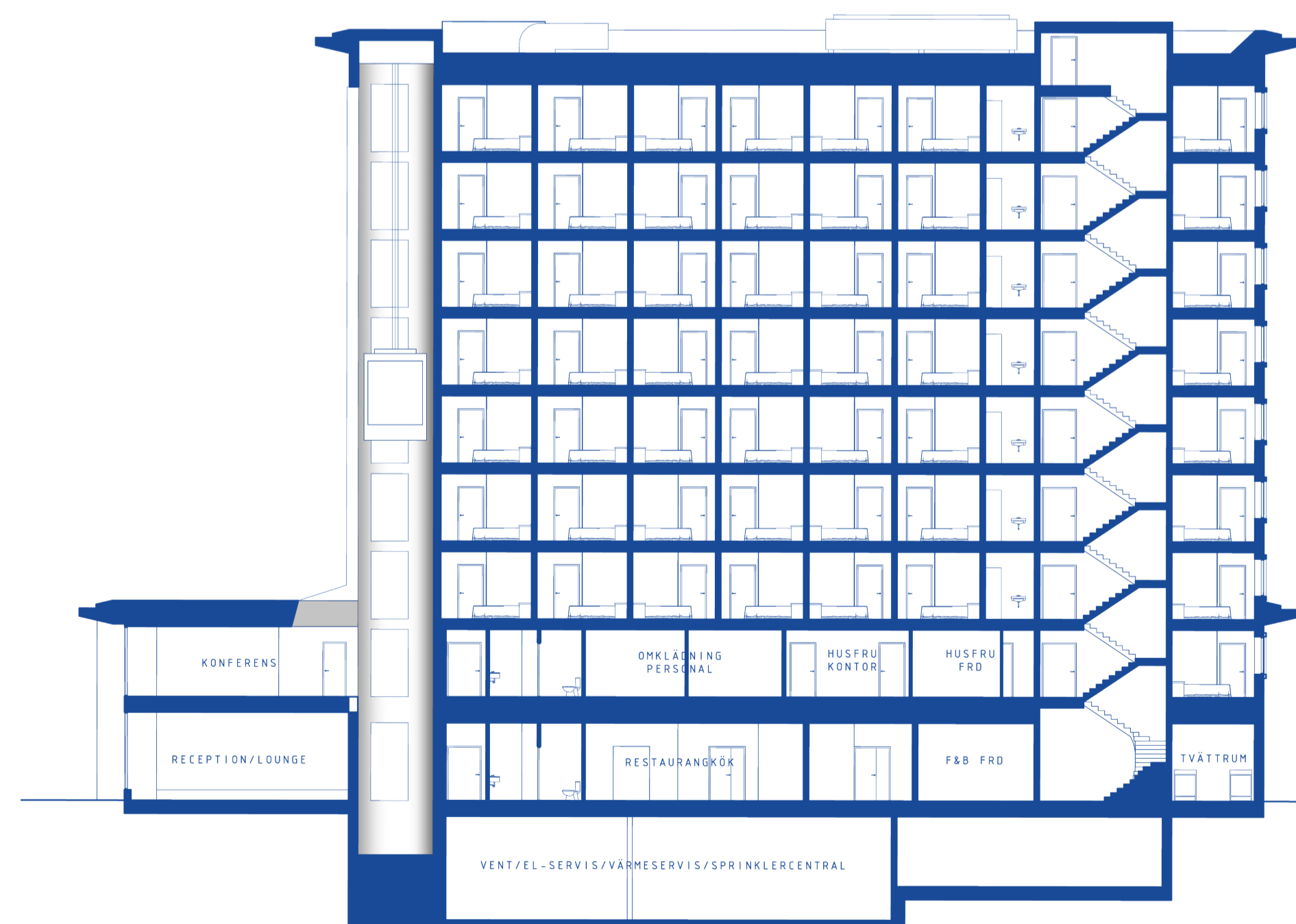
Hotellet har en mörk brunsvart tegelfasad med ljusgrått murbruk. Närmast mark är teglet putsat några stenar upp för att markera sockeln. Fasadens är uppdelad i rektanglar som ramar in fönstren. Denna ram består i ovasidan av en armerad betongbalk som bär ovanvarande tegel över fasadöppningarna. De vertikala och de undre delarna av ramen består istället av fibercement eftersom dessa endast har en dekorativt inramande funktion. Teglet innanför ramen är putsat och målat ljusgrått.



TYPUTSNITT FASAD 1:20 (A1)



SEKTION B-B



SEKTION A-A 1:200 (A1)



DETALJSEKTION 1:20 (A1)

