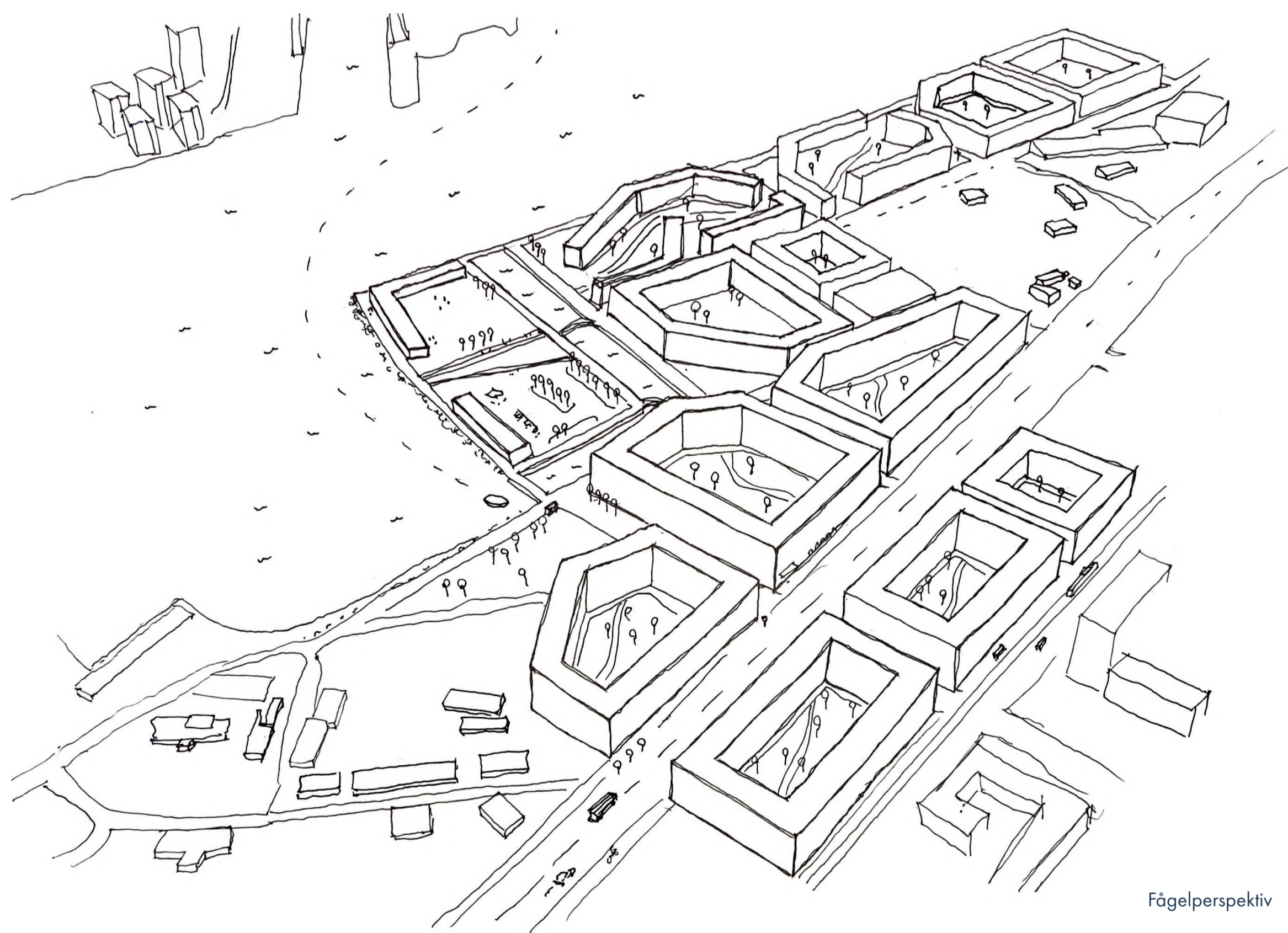


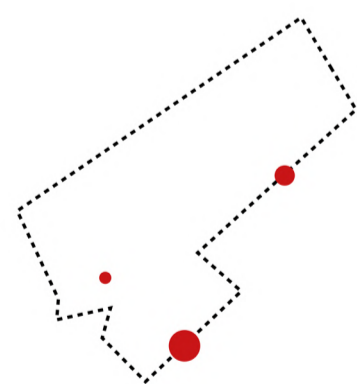
M A J N A B B E

Projektplatsens naturliga närhet till vattnet och havet skapar ett utmärkt läge för livskvalitéer. Projekt förslaget målsättning har därför blivit att försöka nyttja detta läge för att skapa stadsrum både för vistelse och för rörelse. Med grundkonceptet att alla ska kunna se havet skapas ett tillgängligt rörelsestråk kring kajkanten som ramar in Majnabbe där pendlingscyklare och söndagsstrosare får komma nära inpå Göteborgs största kvalité - havet. Områdets exploatering på 1,4 blir också en talande faktor för denna plats. Här vill vi bygga för att så många som möjligt ska kunna bo vid havet. Utöver tillförandet av 60% bostäder, 30% kontor och 10% verksamheter i området byggs stadsdelen med en flexibilitet i åtanke. Bostäder och kontor kan bli det omvända. Med hjälp av fyllnadsmassor från det pågående arbetet med Västlänken fylls även kajkanten ut för att skapa en fritids ö med verksamheter i två plan. Här kommer man nära inpå vattnet och badplatsen kring mitten av ön bildar en vistelseplats för soliga sommardagar. Torget är tänkt att nyttjas som marknadsplats eller annan aktivitetsplats och här kommer även ett bibliotek byggas.



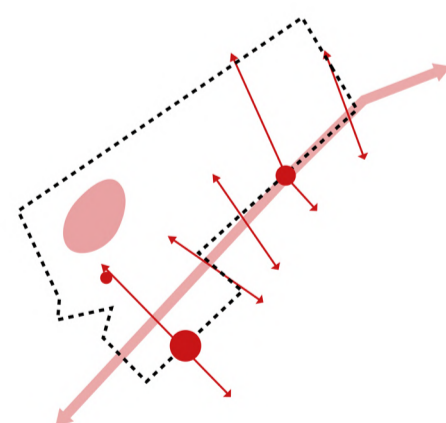
Fågelperspektiv

Designprinciper



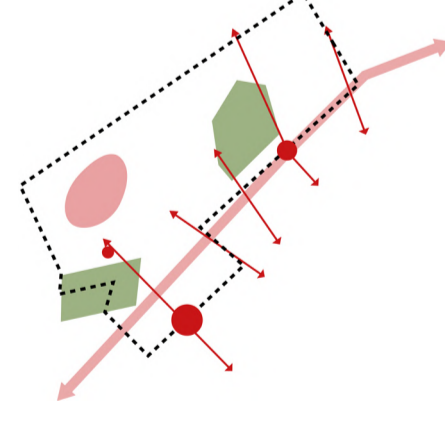
Noder

De befintliga noder som identifierades vid ett första besök på platsen var färjeläget, Chapmans torg och Jaegerdorffsplatsen. Dessa knutpunkter har fångats upp i bebyggelsens utformning. Vid Chapmans torg i så stor mån som möjligt i relation till de stora höjdskillnaderna.



Kopplingar

För att bygga upp kvarterens struktur analyserades de befintliga vägarna som sluter an till området och några avgörande vägar identifierades i avseende att knyta an till övriga staden samt för att kunna skapa en bra integrering med övriga staden.



Grönska

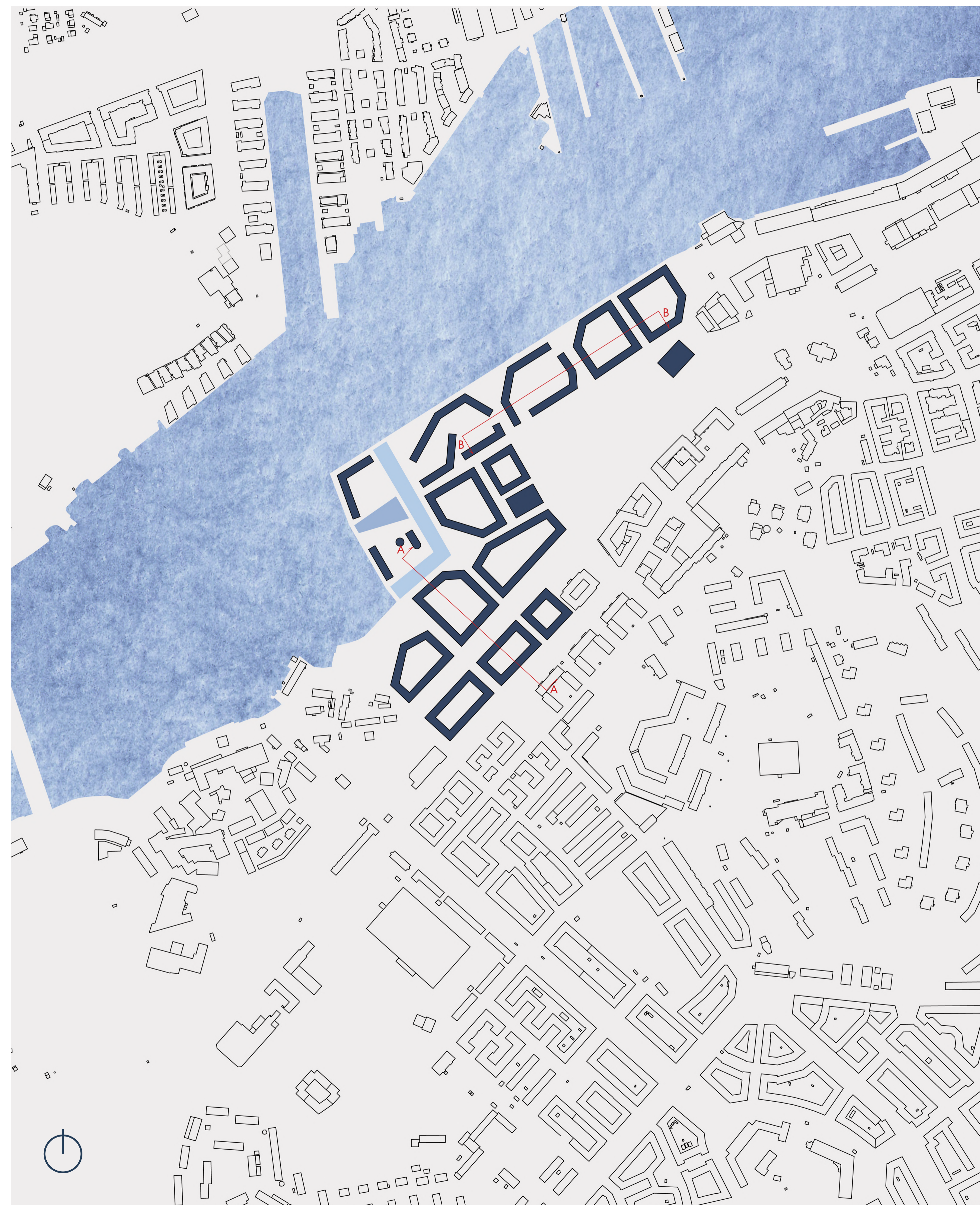
På olika platser i området finns befintlig grönska. I mitten i form av kullen med K-märkta byggnader och i sydväst i anslutning till den låga bebyggelsen. Detta känns värdefullt att bevara och låta naturen komma fram också för att bryta upp.



Utsikt

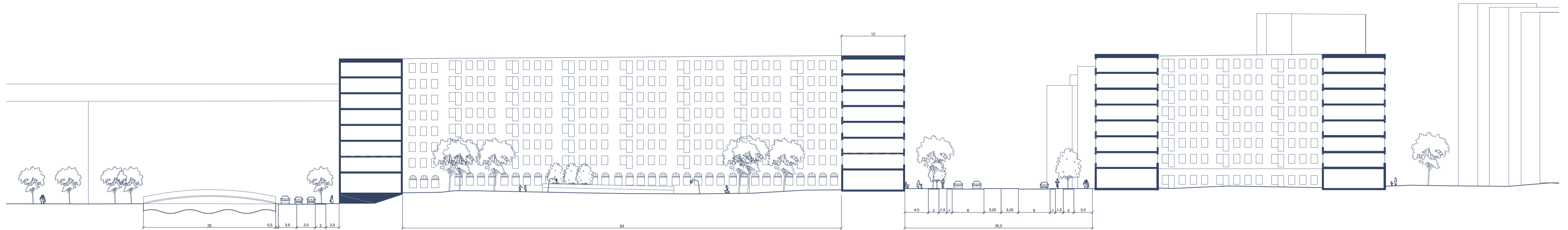
Området ligger med strand mot älven. Här vill jag att alla ska kunna vara och vara välkomna. Utsikterna här är viktiga och att inte kajkanten blir blockerad av privata zoner.

Bebyggelsestrukturkarta
1:4000
(A1)

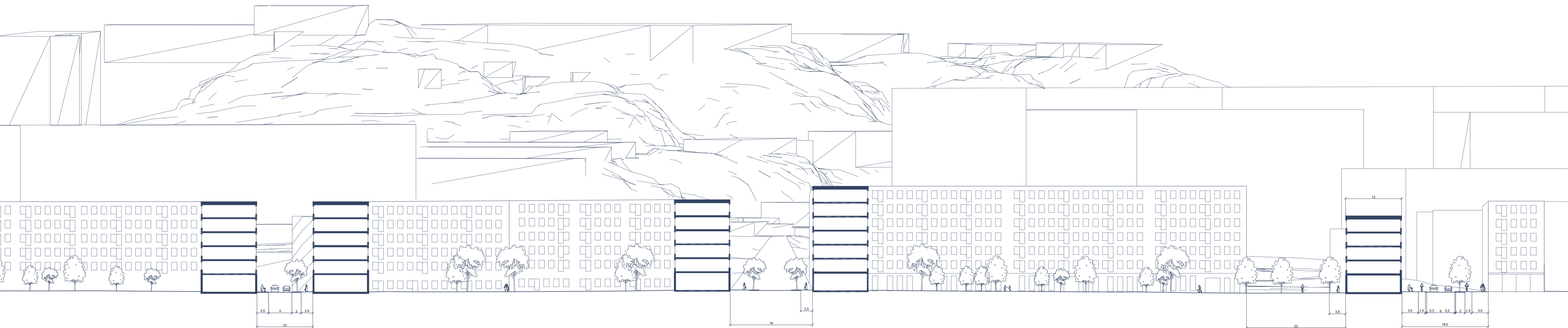


0 100 200 300 m

Sektion A-A
1:400
(A1)



Sektion B-B
1:400
(A1)



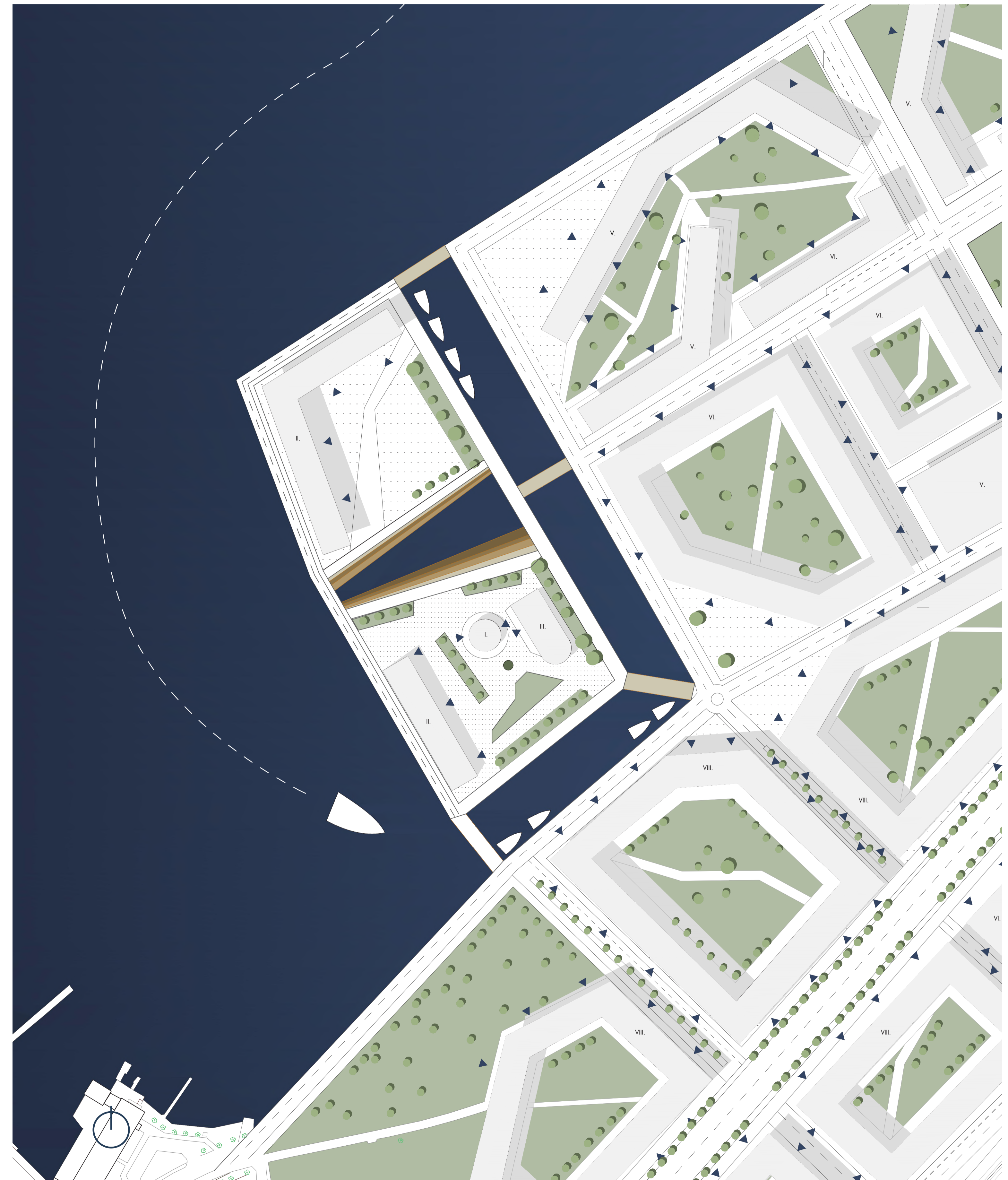
Perspektiv ut mot hamntorget



Perspektiv av gatukorsningen



Illustrationskarta
1:1000
(A1)



0 25 50 75 m

F O L K b i b l i o t e k

Folk är en byggnad för folk. Till för alla människor som i sin vardag ska besöka sitt bibliotek på Majnabbekajens strand. Volymen står fritt på ett öppet torg där grönska och träd ramar in biblioteket och dess tillhörande lunch och potentiella café-paviljong. I paviljongen kan de som arbetar i biblioteket eller andra äta sin lunch eller ta skydd mot vädret under sämre dagar och samtidigt njuta av vattnet utanför. Intill torget ligger badplatsen med sin trappa ner mot badplats. En plats att

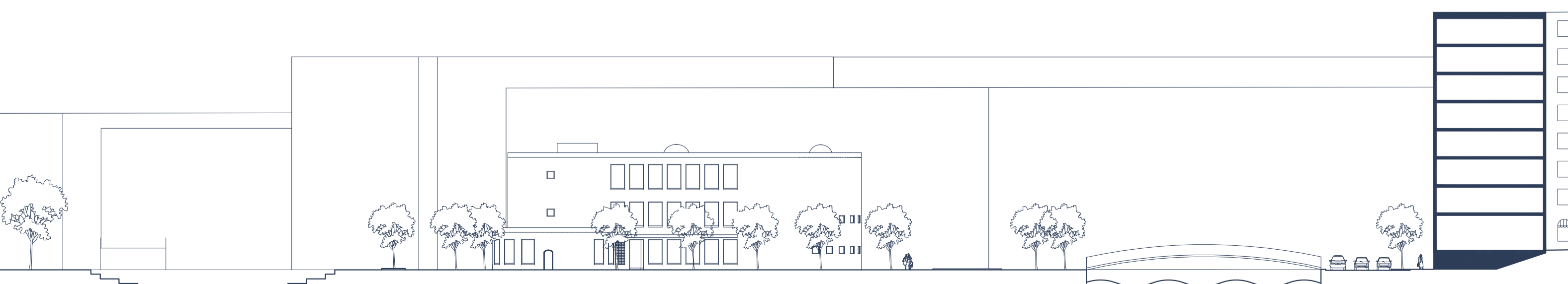
ta med en bok ut från biblioteket att njuta av under en varm sommardag. Tillsammans med biblioteket ska biblioteket och platsen runt om skapa en mötesplats för människorna i området att vistas på och träffa andra.

Om man bara ska lämna eller hämta böcker finns det smidigt inkast till vänster om entrén. Om man kommer när biblioteket har öppet finns återlämning och utlåning smidigt inne i entrérummet.

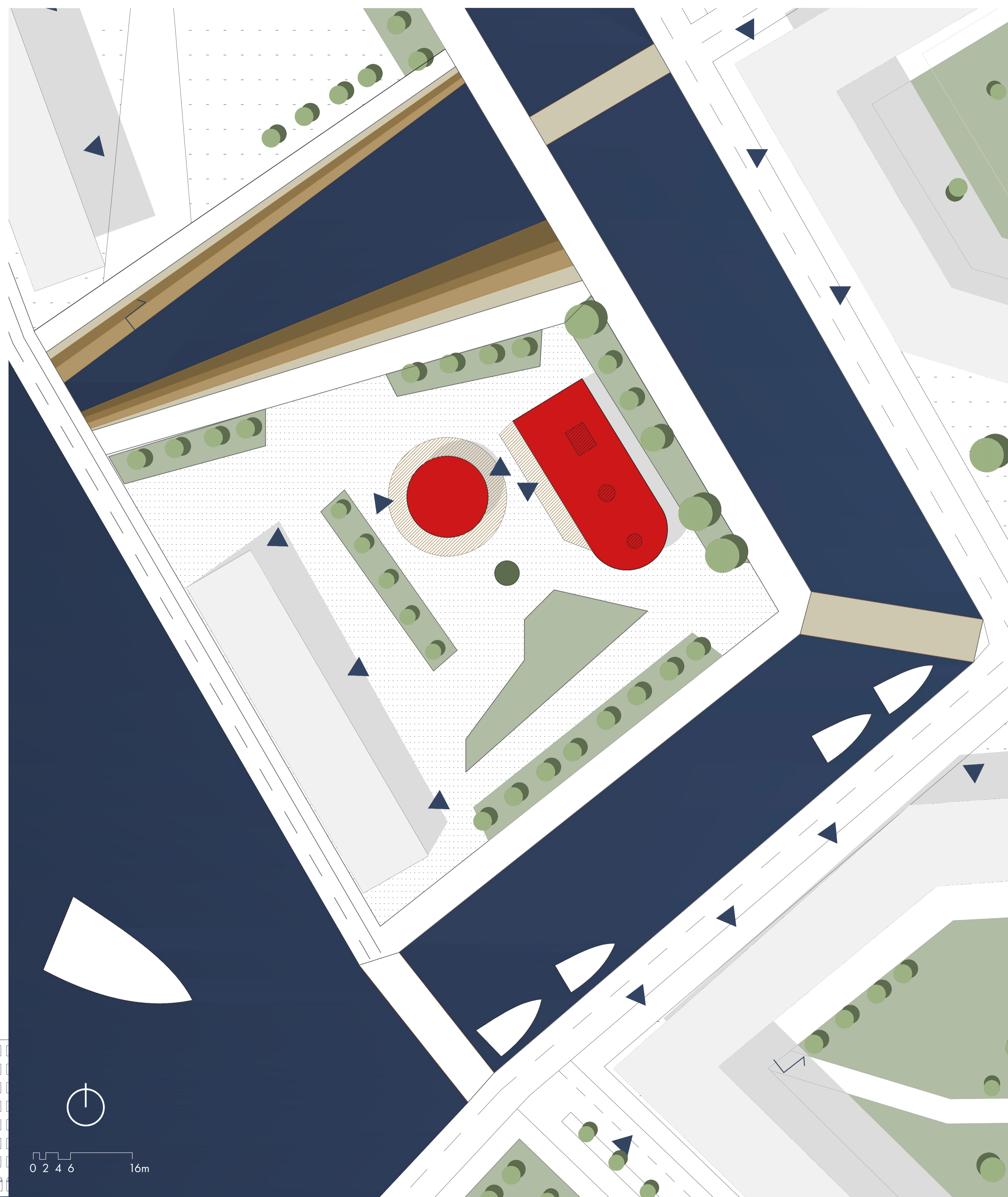


Perspektiv i Stadsrum

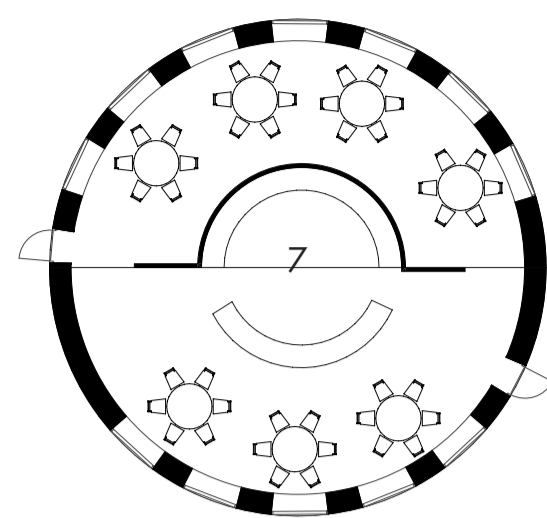
Tvärsektion
1:400
(A1)



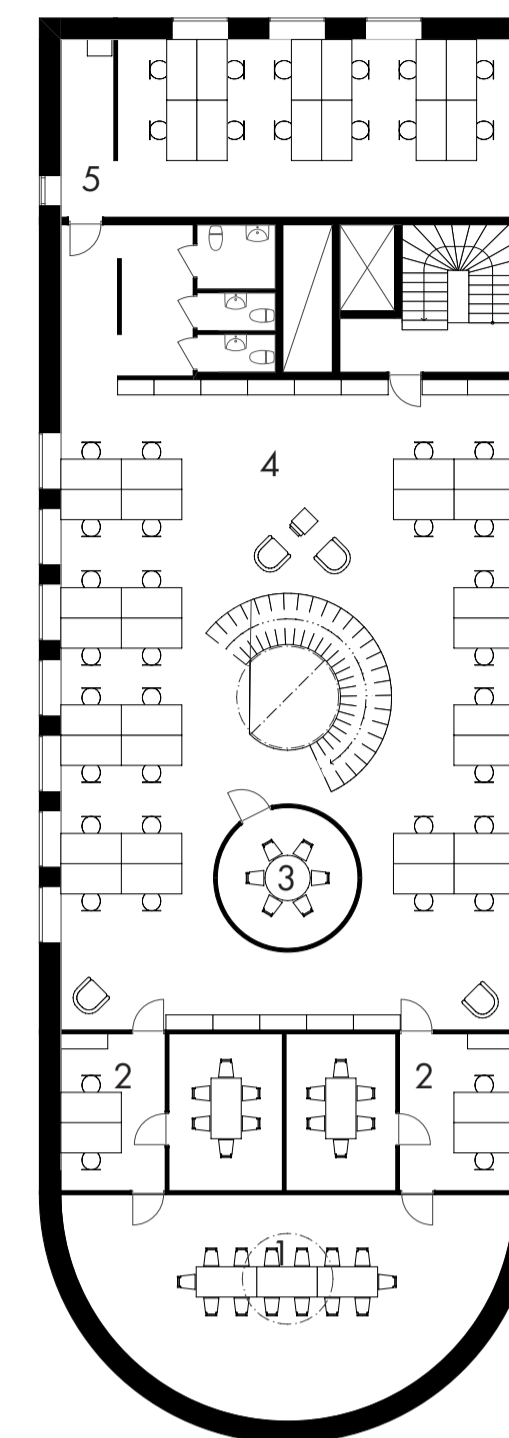
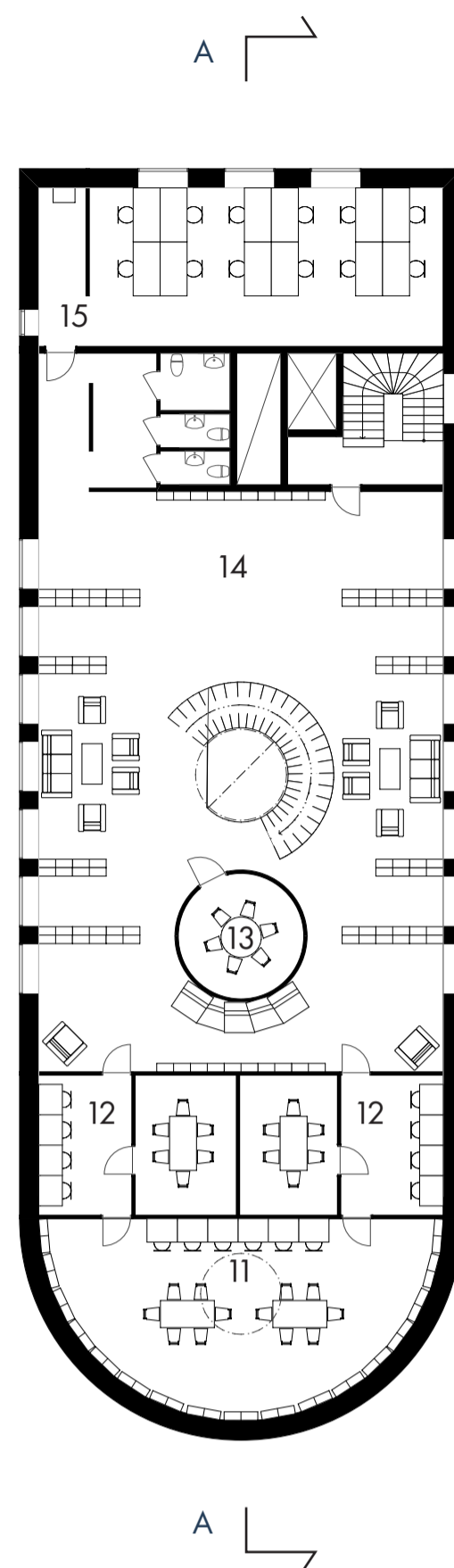
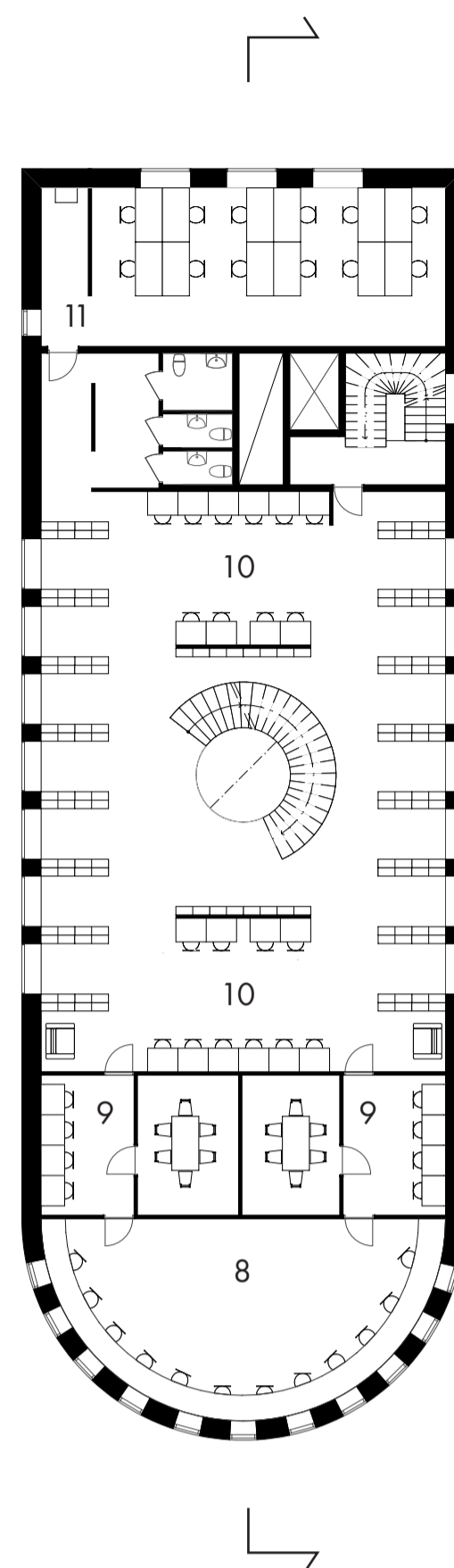
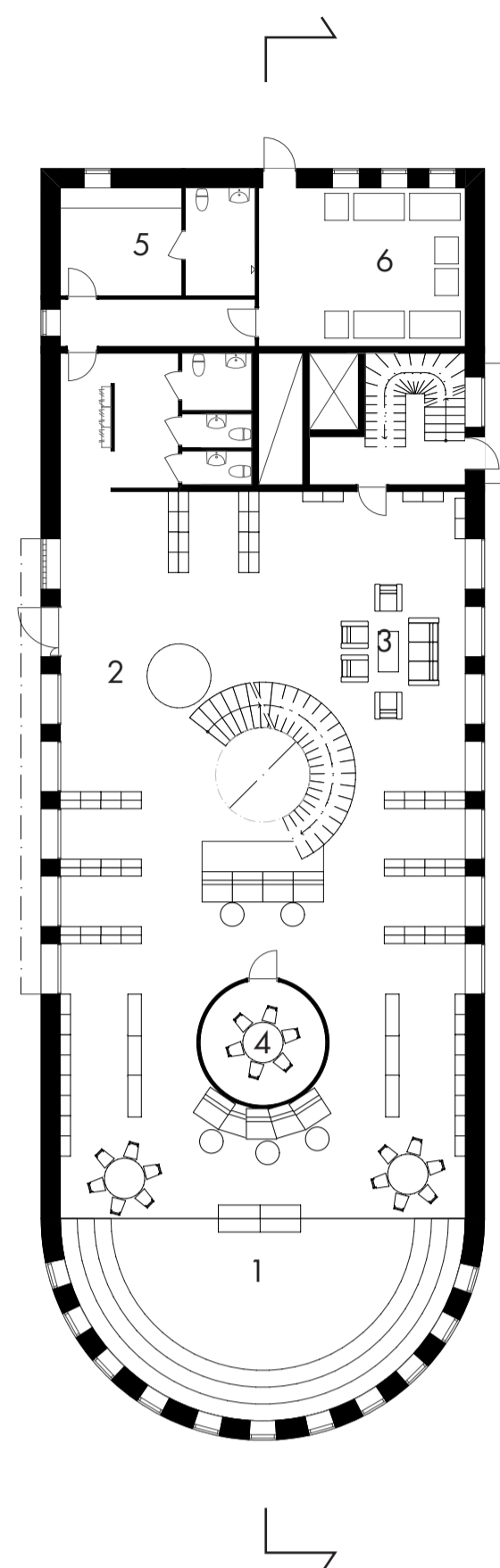
Illustrationsplan
1:400
(A1)



Planer
1:200
(A1)



B



Entréplan - Barn

1. Sagorum
2. Entré
3. Låshörna
4. Tyst rum
5. Personal omkl.
6. Sop, in och utlast.
7. Lunchpaviljong

Plan 1 - Ungdom

8. Tyst läsesal
9. Tysta datorplatser
10. Dator och studieplatser
11. Arbetsplatser m. skrivare

Plan 2 - Vuxen

11. Litteratursal m. lanternin
12. Tysta datorplatser
13. Grupprum
14. Lounge
15. Arbetsplatser m. skrivare

Plan 2 - Kontorsförslag

1. Konferensrum m. lanternin
2. Tysta arbetsplatser
3. Litet mötesrum
4. Kontorslandskap
5. Arbetsplatser m. skrivare



0 1 2 3 8m

Rum och interiör

När man går in i byggnaden möts man av den skulpturala gestalten - spiraltrappan. Den sträcker sig från entréplanet till plan 2 där den möter ett överljus i form av en kupol centrerat placerad i byggnaden. Det blir den röda tråden som leder en genom berättelsernas hus. Den röda tråden för en upp till plan 1 till ungdomsavdelningen och datorplatser. Här finns gott om olika studieplatser. Allt från grupprum, ljusa och mörka studieplatser och tysta läsesatser. Följer man sedan den röda trappan upp till plan 2 finns ett utbud av vuxenlitteratur samt fler dator- och studieplatser. Här finns också ett stort rum med plats för massor av böcker för tyst läsning. Överljuset på plan 2 i trapphuset och i tysta läsesalen skapar en variation i rummens dramaturgi och ljusinsläpp.

På varje plan finns en ljus kärna. Stora fönsterpartier tar in ljus under hela dagen. Den välvda kortändan som vänder sig mot sydost är mer sluten och längst ut här i byggnaden finns mer specifika rum. På entréplan finns en sittmöbel för sagostunder, boksignering eller för barn att sätta sig bekvämt på sitt sätt. Barnavdelningen ligger också här med boktråg och i anslutning till entré för att göra ankomst med skolklasser och barn enklare att besöka biblioteket.

Anpassning - Kontor

Folk är en flexibel byggnad som med sin smidiga planlösning enkelt kan göras om till kontor. Här presenteras en lösning där bokhyllorna byts ut mot arbetsplatser i ett kontorslandskap. De befinliga grupprummen som används i biblioteket kan istället nyttjas av kontoret som exempelvis mötesrum. Datorplatserna kan fungera som touch-down platser för kortare vistelse. På så sätt kan kontoret ta hand om anställda som arbetar på plats såväl som på distans.

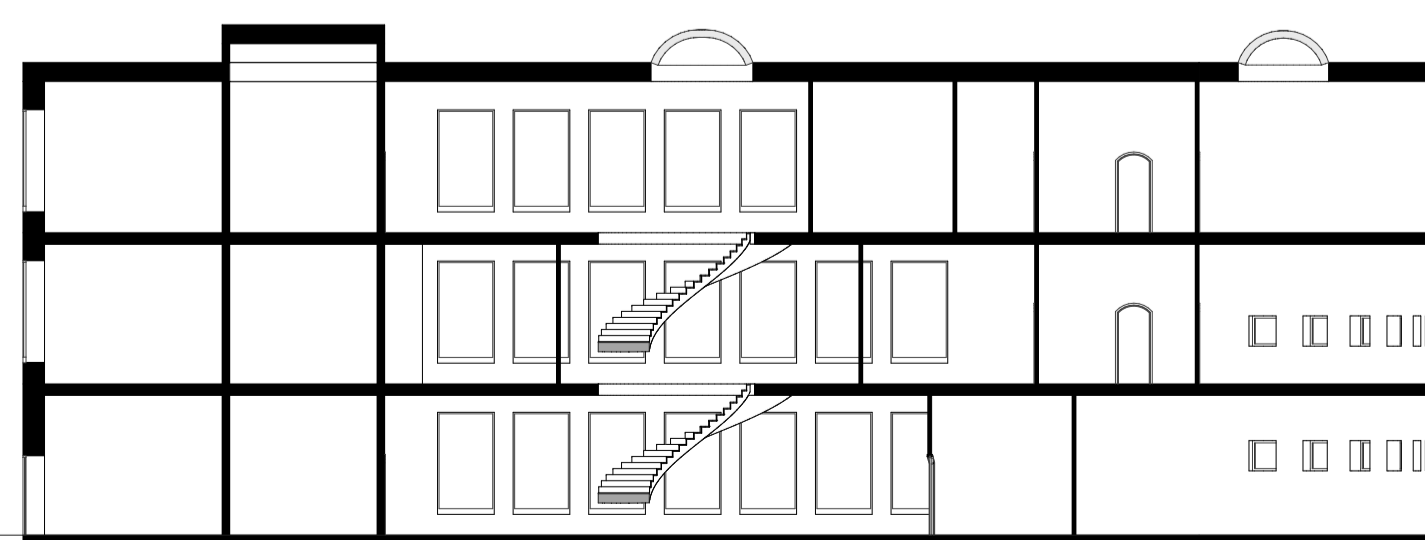


Perspektiv Entrérum

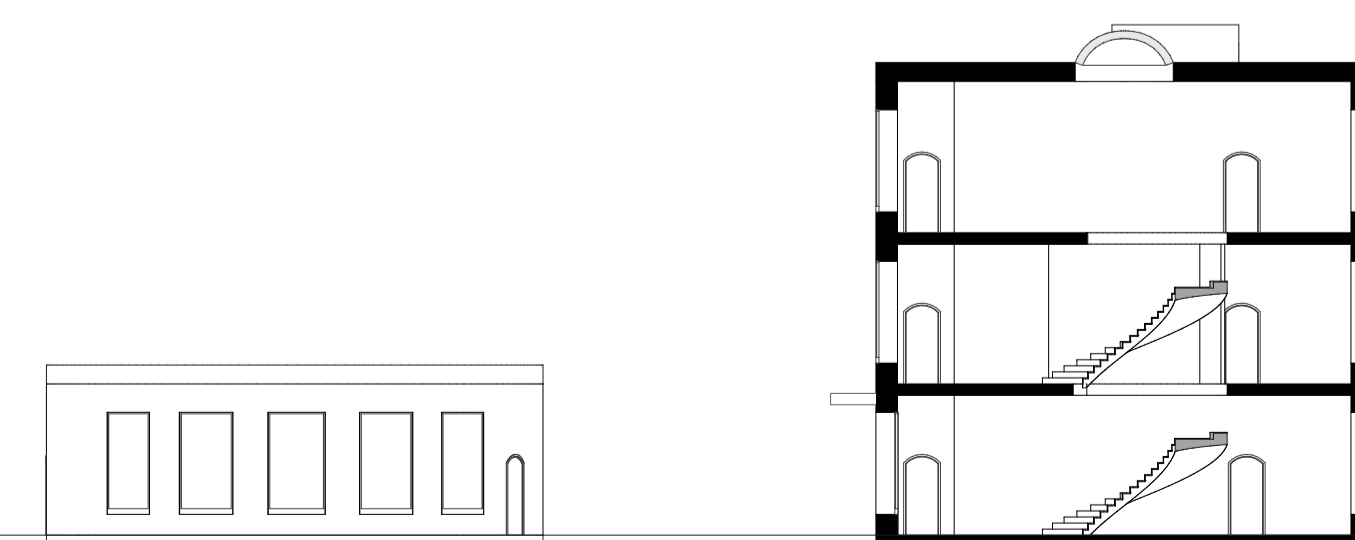


Perspektiv Plan 1

Sektioner
1:200
(A1)

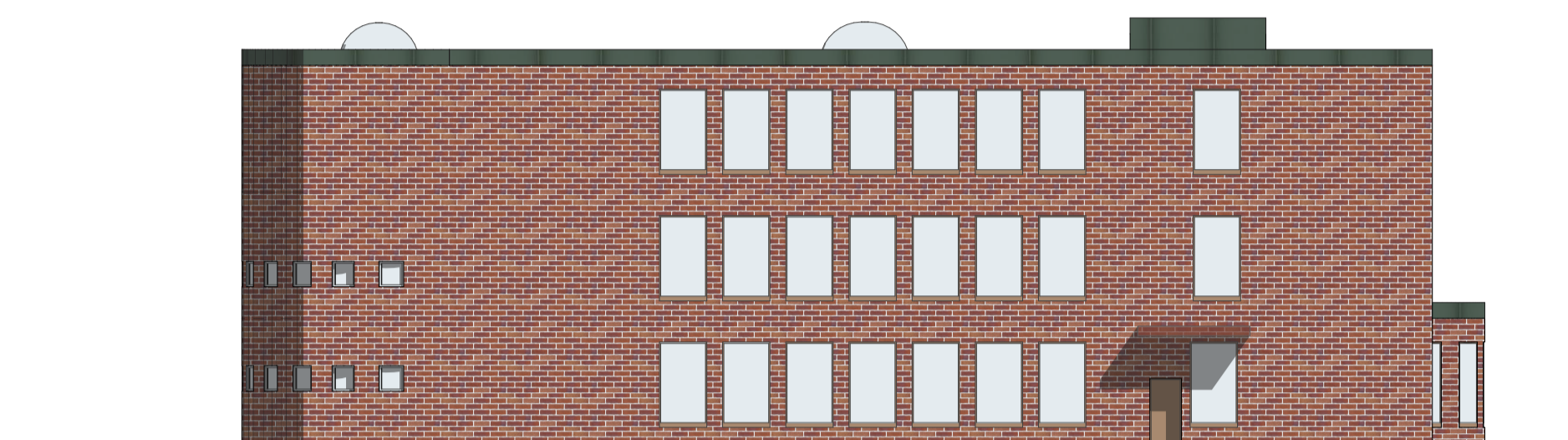


A-A

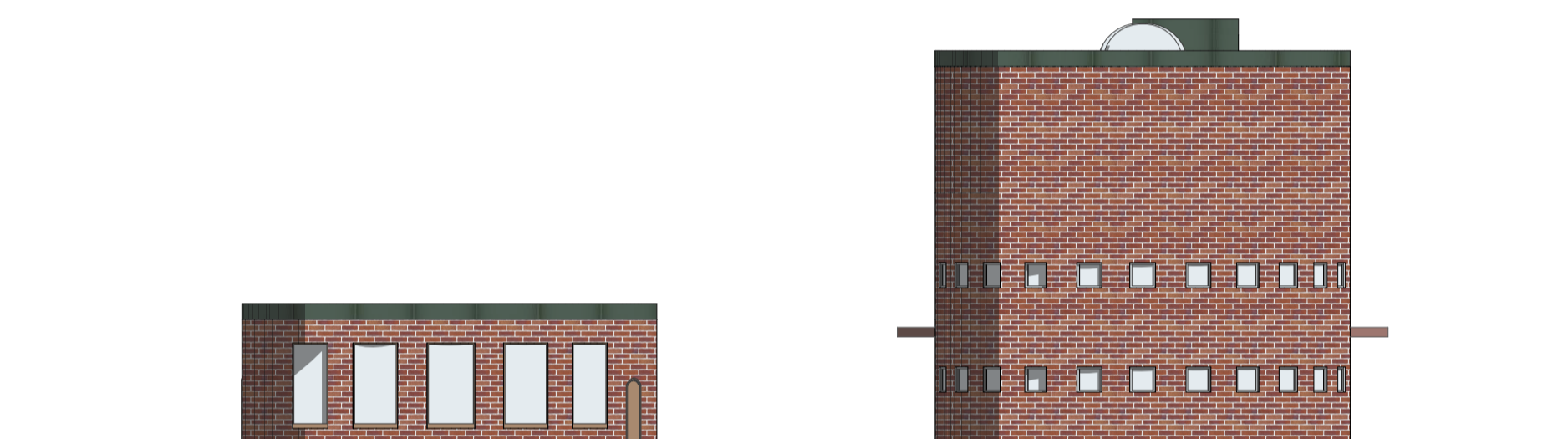


B-B

Fasader
1:200
(A1)



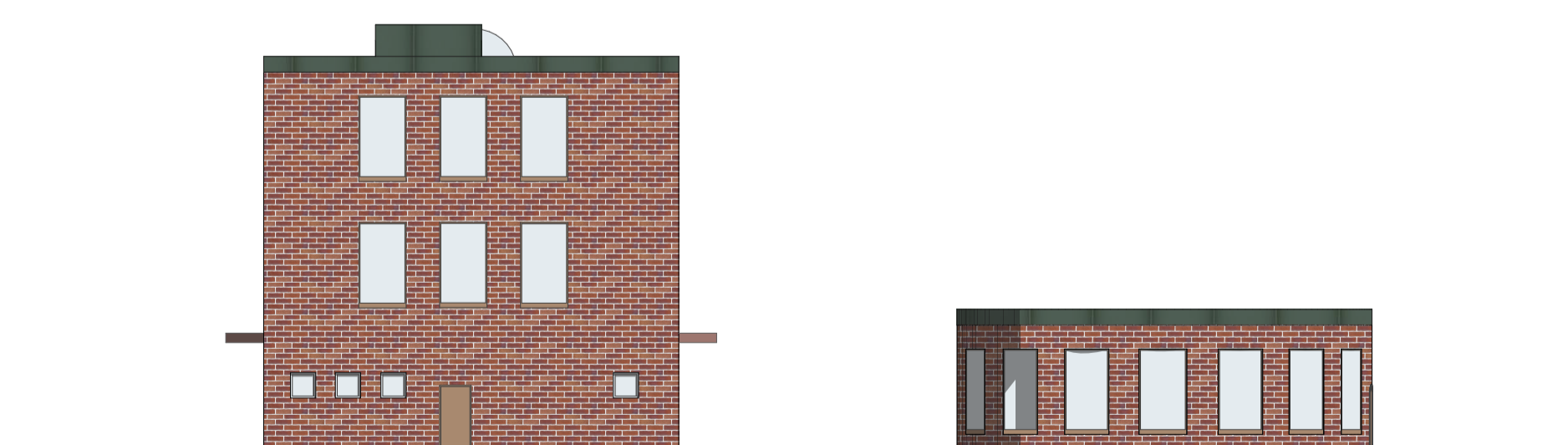
Nord-Ost



Syd-Ost



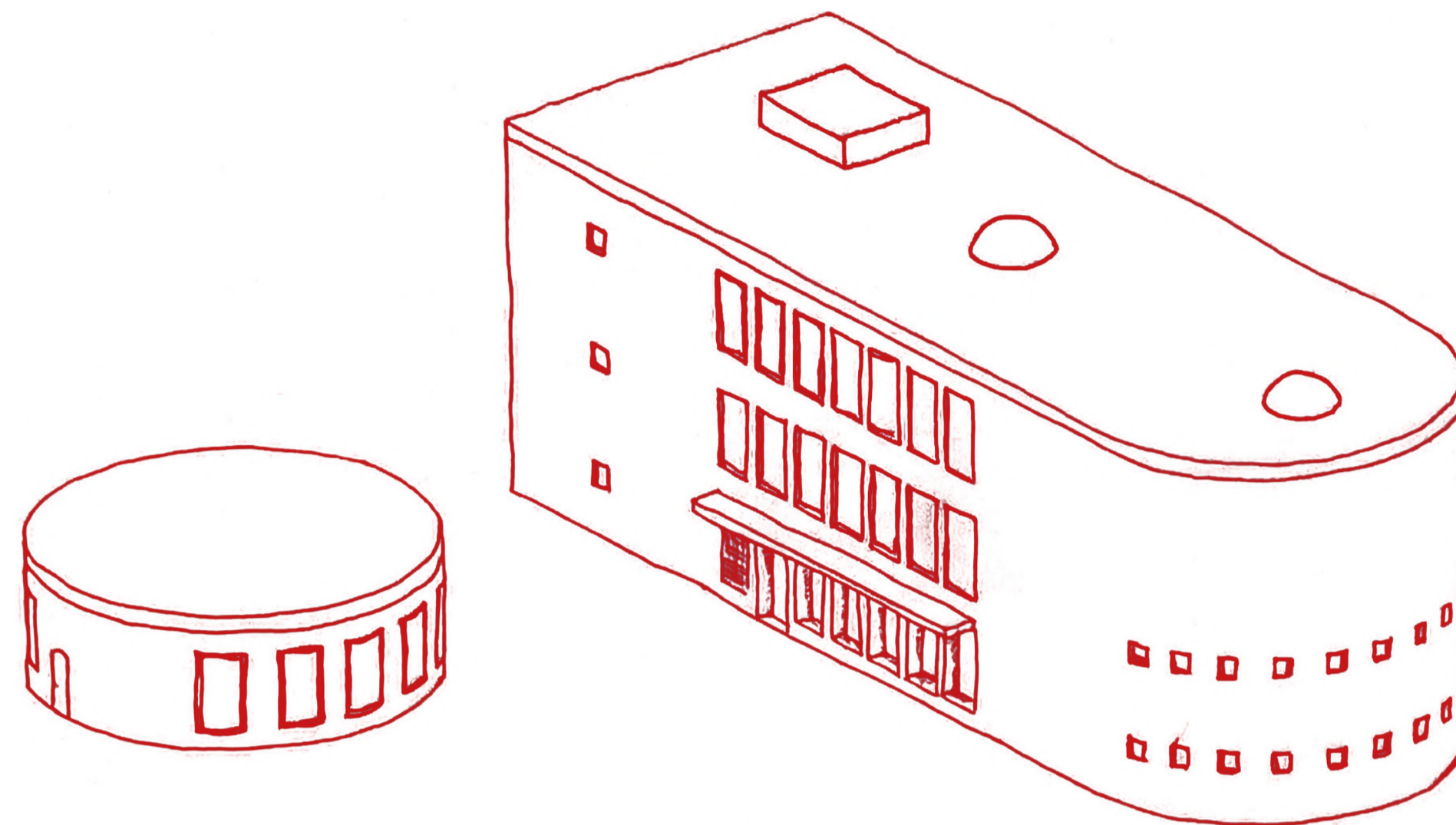
Syd-Väst



Nord- Väst



Axonometri
1:200
(A1)



Fasadgestaltning

Fasadernas komposition är en kombination av fri och strukturerad ordning. Fönstersättningen ska återspegla de olika rumsfunktionerna som skiljer sig mellan de olika fasaderna. I detaljen syns också hur fönstren förskjuts på entréplanet mot entrén för att liva med innerväggen. Indraget skapar en dragande effekt som ska markera entrén och locka besökaren in mot fasaden. På de övriga fasaderna ligger de stora fönsterpartierna i liv med tegelfasaderna och skapar på insidan små nischer där tanken är att man mellan bokhyllorna ska finna en liten sittplats att slå sig ner i och kunna läsa boken. Detta är möjligt tack vare den tjocka ytterväggen. Här har projektet tagit inspiration av kontorshuset 2226 Lustenau av Baumschlager Eberle Architekten. Byggnadens fasadmateriell med en skalmur av tegel tillsammans med sin kurvade kortsida har inspirerats av Los Molinos biblioteket ritat av estudio DIIR. Teglet i den kurvade formen ska skapa en taktilitet och blir med sin enkelhet en gest i sig. Den kurvade kortsidan har små ljusinsläpp. På entréplan placerade för att skapa ett överljus ner i sagotrappan. På plan 1 är de placerade i sitt höjd för att ge utblick för de som sitter och läser i tysta studierummet. Längs långsidorna skapar de stora öppningarna i muren en ljus kärna i biblioteket vilket medför goda förutsättningar för att också skapa en ljus miljö för eventuell omvandling till kontor.



Perspektiv Entré

Fasadutsnitt och Detalj
1:40
(A1)
(ritad i 1:20)

