

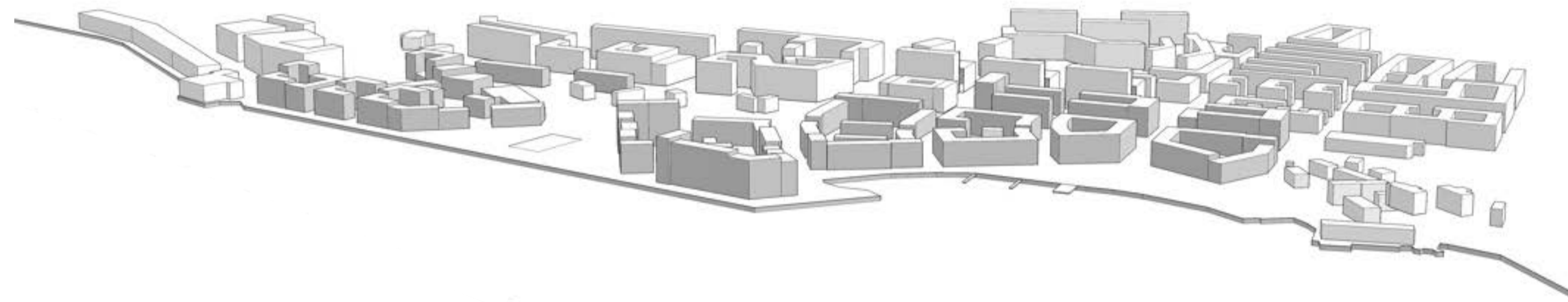
# GRANNSKAP

Majnabbe omvandlas från färjeterrin till en förlängning av Göteborgs innerstad där bostäder samsas med kontors- och verksamhetslokaler. Läget längs vattnet och närheten till staden gör platsen unik och attraktiv. I projektet hämtas inspiration från grannstadsdelen Kungsladugård med sin tydliga gatuhierarki, verksamhetslokaler mot huvudstråk och stora kvarter med generösa omslutna gårdsmiljöer. Att möta platsen är att möta känslan av ett bekant ansikte, det är att känna igen Göteborg.

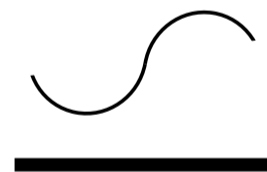
## PLATSANALYS OCH REFERENSER

Landshövdingehusen är karaktäristiska för staden Göteborg och mycket omtyckta, så även Kungsladugårds kvartersstruktur och stråk. Den geografiska närheten till projektplatsen och dess kulturhistoriska värde och plats i Göteborgares hjärtan motiverar denna tolkning av hur landshövdingekvarter skulle landa på Majnabbe.

Bo 01 i Malmös Västra hamnen använder sig av greppet omslutande storkvarter kring bebyggelse i mindre skala dels för att skapa skydd från väder och vind men även för att skapa en stor variation av kvalitativa gårdsrum. Platsernas förutsättningar har många likheter och i mitt förslag prövas en kombination av kvartersstrukturerna i Bo 01 och Kungsladugård.

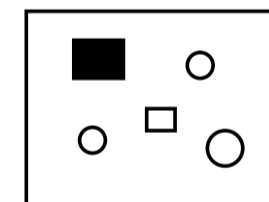


## GESTALTNINGSPRINCIPER STADSBYGGNAD



### INFRASTRUKTUR

Gatustruktur med tydlig hierarki. Huvudgator och viktiga kopplingar till omgivning är raka vilket skapar framkomlighet och orienterbarhet. Koncentrerade flöden ger förutsättningar för verksamheter och kontor. Lokalgator och bostadsgator är brutna och vindlande för att signalera lägre tempo och mer privat karaktär. Gatutypernas olika karaktär i kombination med bebyggelsestrukturen ger upphov till spännande platsbildningar.



### KVARTERET

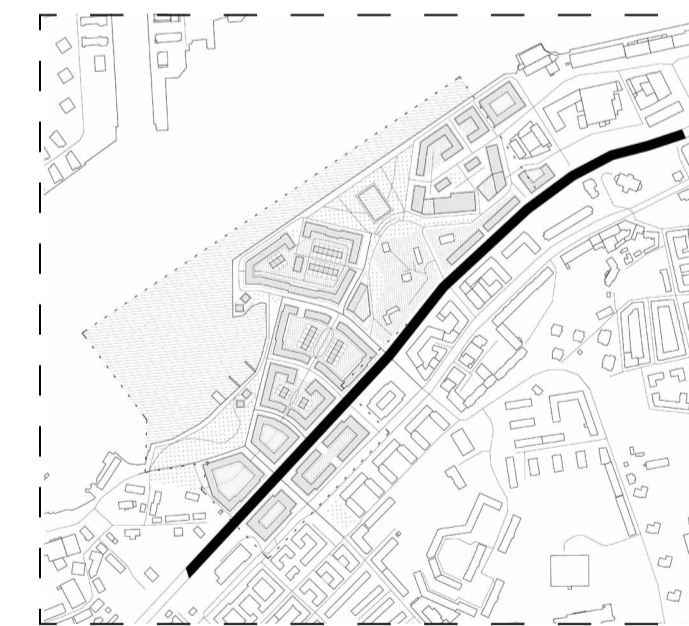
Kvarter inspirerade av grannstadsdelen Kungsladugårds bebyggelsestruktur har en omslutande, identitets- och trygghetsskapande effekt. Kvarterets utsida får en ofentlig prägel med möjlighet till lokaler i bottenplan där förutsättningar finns. Inramningen skyddar gårdarna från vind. Mer småskalig bebyggelse inom storgårdarna skapar semi- och privata platser av varierande karaktär och funktion. Den bekanta kvarterstypologin vrids upp i skala och i kombination med bebyggelsen inånför skapas variation av både boendeformer och gårdsrum i en bekant inramning. Målet är en koncentration av flöden som motiverar verksamheter, skapar trygga gator på kvarterets utsida och en trygg gård med rum för möten, utbyte och gemenskap inom dem.

## BEBYGELSESTRUKTURKARTA 1:4000 (A1)



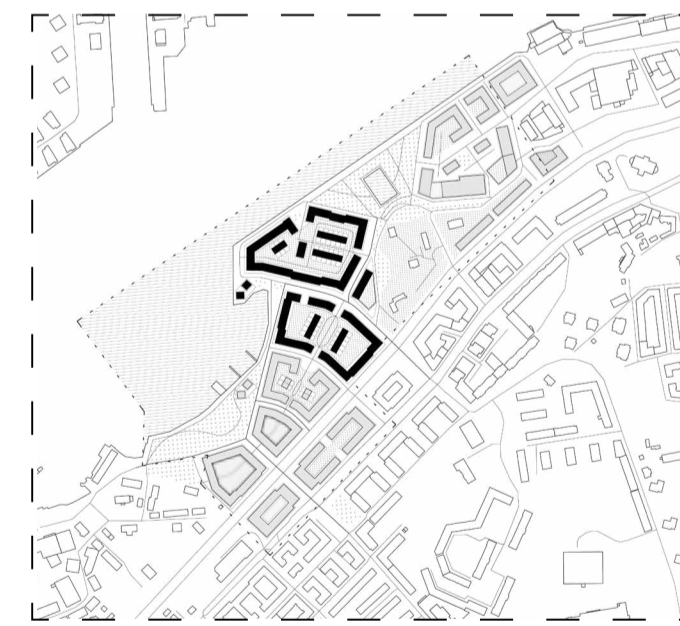
### ETAPP 1

Anläggning av boulevard



### ETAPP 2

Vattenlinje och storkvarter



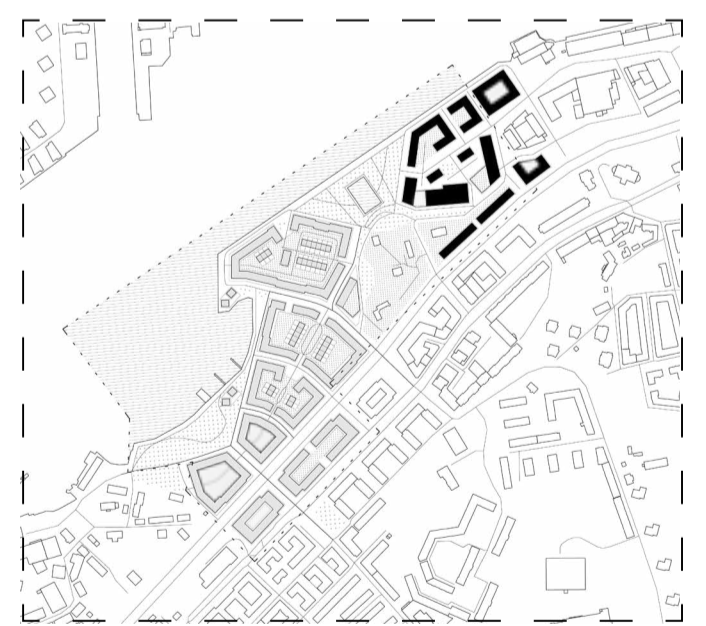
### ETAPP 3

Bostäder och kontor S



### ETAPP 4

Kontor och bostäder N



SEKTION A-A 1:400 (A1)

## BEKANT

Hur balanseras uttrycken av nybyggt med befintligt (i det här fallet Kungsladugårds kvarter och landshövdingehusets karaktärsdrag) i gestaltningsarbetet för att skapa något som är oss bekant?

Erfarenheter gör att det bekanta kan vara mer förutsägbart och upplevas tråkigt, eller tryggt. Det bekanta har lägre tröskel i mötet, vi känner redan till delar av dess karaktär har en bild av och kanske en åsikt om det. Vi möter det bekanta med en etablerad uppfattning som kan vara baserad på berättelser, fördomar eller egna upplevelser, positiva eller negativa. I fallet kvarteret som typologi och landshövdingehuset som bostadsform är det bekanta för de flesta alltså positivt. Det är de här positiva associationerna jag vill åt i mitt förslag. Referensprojekten nämnda ovan samt begreppet bekant ligger till grund för projekten Granskap/Grangård som prövar hur en stadsdel och byggnad kan vara oss både ny och samtidigt bekant. Bekant som i : - Dig känner jag igen, låt oss lära känna varandra bättre!

Att röra sig i Granskap är att möta den saltstänkta andedräkten av havet längs kajen, att skymta bostadsgårdens liv genom öppningar i sockelväningen, att gömma sig från regnet på ett café och att vända ansiktet mot solen på en uteservering.



GÖGNHÖJDSPERSPEKTIV 1. Genom de två större gårdarna på Oscarsboulevardens norra sida går en siktlinje som sträcker sig ända till grönskan på Taubegatans kulle och parken bortom den. I förgrunden syns parhusen och gården omsluten av det mindre av de öppna kvarteren. I korsningen skymtar de högre stadsradhusen som ramar in nästa kvarter och bortom det syns hörnet på stadsdelens största kvarter.



GÖGNHÖJDSPERSPEKTIV 2. Vyn är tagen från vattnet och visar platsbildningar där de två största kvarteren möter kajen. Kajen erbjuder promenadstråk och viloplats längs med vattnet. Bostäder i bottenplan har upphöjda förgårdar medan hörnet närmst korsningen är illustrerad som verksamhetslokal framför vilken vägens utformning och livförskjutningen mellan byggnaderna skapar en mindre plats för skyltning eller möblemang. Till vänster i bild skymtar stadsdelens större torg som rymmer istelseplatser i grönska, vid vattnet samt de mindre verksamhetsbyggnaderna, paviljonger där funktion kan anpassas efter efterfrågan eller säsong.



SEKTION B-B 1:400 (A1)



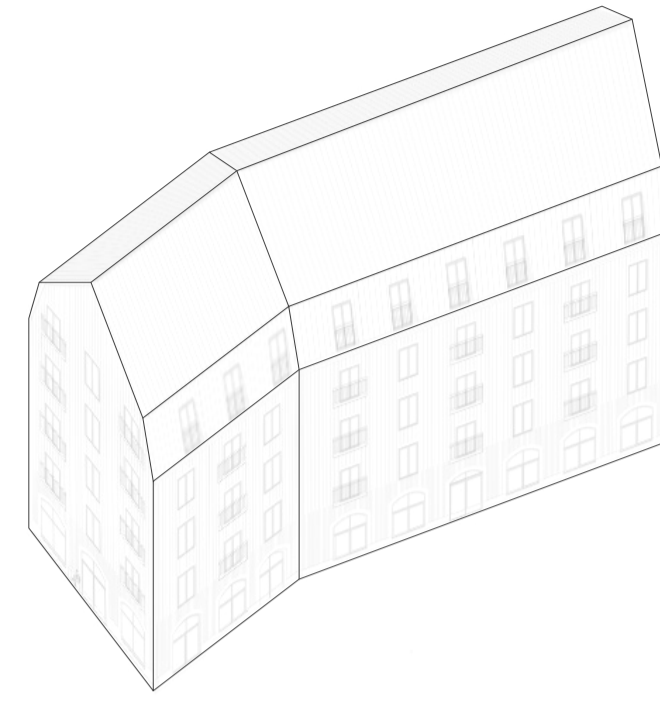
ILLUSTRATIONSPLAN 1:1000 (A1)

# GRANNGÅRD

I byggnadsdelen av projektet utreds närmare hur arkitekturen på platsen gestaltas för att skapa en stadsdel av byggnader som utgör vackra och robusta medskapare av stadsrum under lång tid framöver.

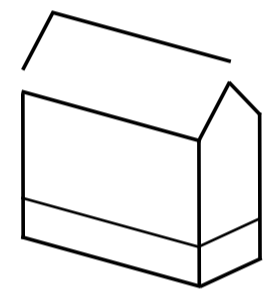
Stråket längs kajen leder fram till ett mindre torg som med sina utblickar över vattnet, kommunikation med omgivning och grönska har fina kvaliteter passande för verksamheter såväl som kontor och bostäder. Här har jag valt att placera *Granngård*. Byggnaden som presenteras här är representativ för området och kan med liten modifikation upprepas på flera platser inom projektområdet.

Att bo eller arbeta i Granngård är att ha vattnet, parken och stadens kvaliteter runt hörnet, att kliva av vagnen eller cykeln och vara framme och att kunna bo kvar när familjen eller företaget förändras.



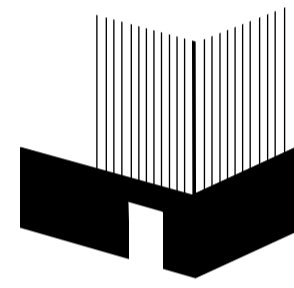
AXONOMETRI BYGGNAGSVOLYM

## GESTALTNINGSPRINCIPER BYGGNAD



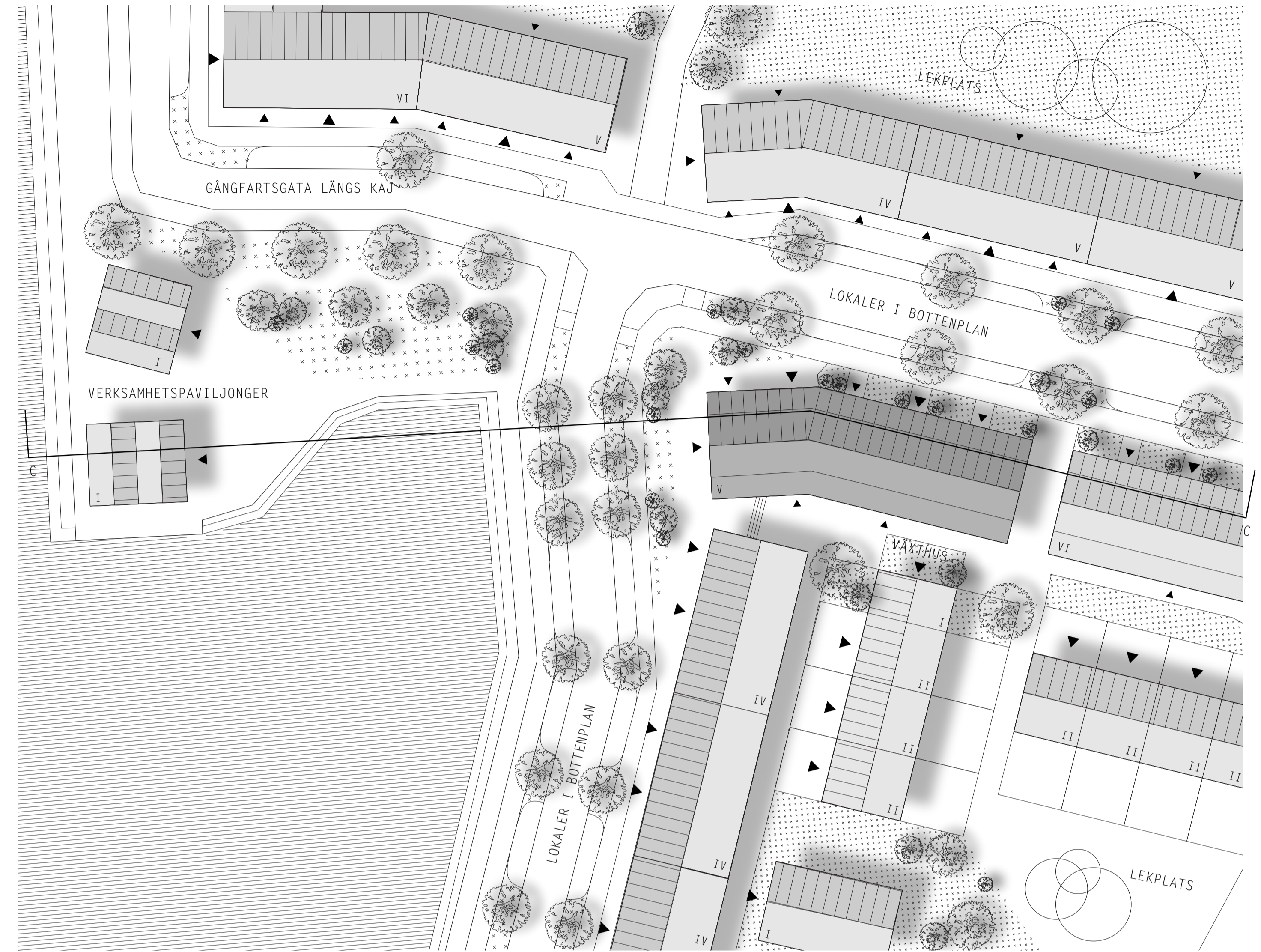
### LANDSHÖVDINGEHUSET

Bebyggelsen är inspirerad av landshövdingehusens enkla geometri och diskreta variation i fasadgestaltning. Den bekanta geometrin och funktionsindelningen av verksamheter i bottenplan med bostäder ovanpå utvecklas. Med en bärande struktur bestående av bärande ytterväggar, självbärande kl-plattor och långsgående stabiliserande kärna skapas förutsättningar för en mer flexibel byggnad utan begränsande innerväggar (ex. öppna kontorslandskap). Bärning, kommunikationsvägar och öppningar skapar förutsättningar för goda bostäder och/eller lokaler. Struktur och planering möjliggör förändring av funktion i flera led vilket ska göra byggnaden effektiv och hållbar över tid, oavsett innehåll.

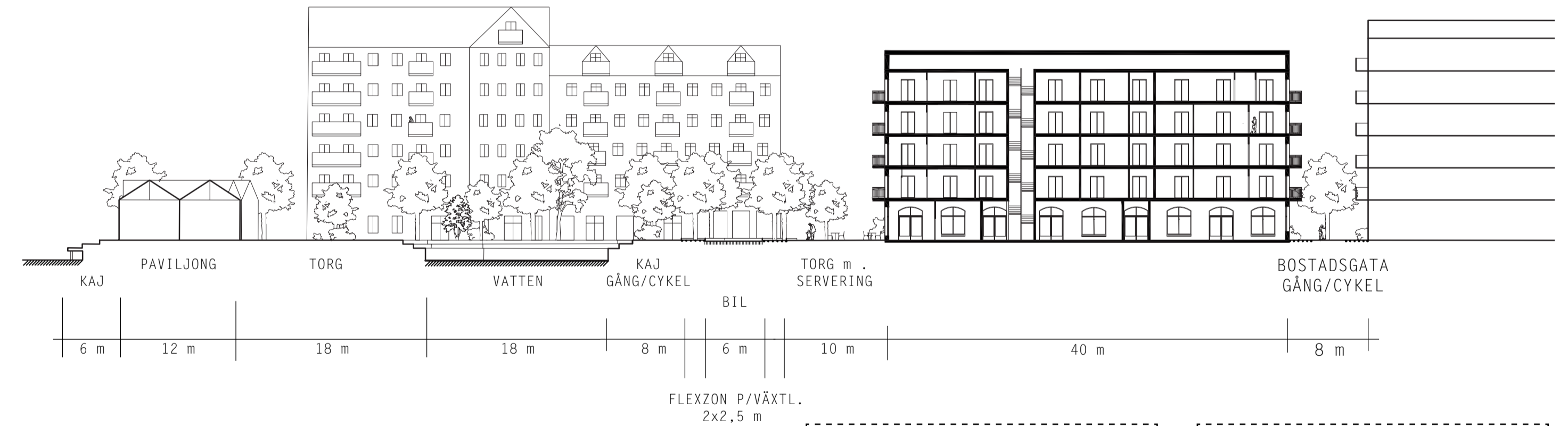


### FASADEN

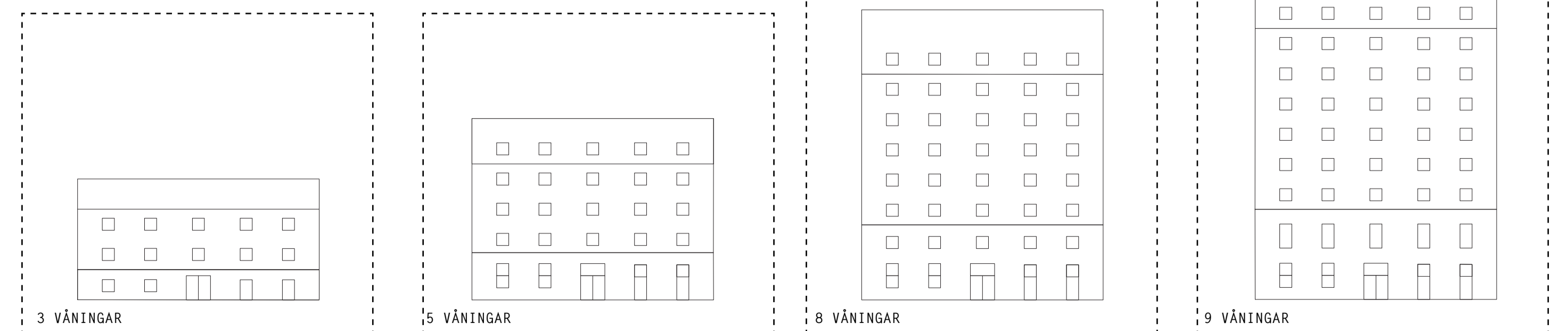
Landshövdingehusets karaktäristiska fasad med utmärkande sockelvåning och normalplan klädda i trä följer med in i förslaget. Ärliga material som sten och trä känns igen men tillåts visas upp utan skylande ytskikt. Greppet gör byggnaden läsbar, ärlig och robust i sitt uttryck. Komposition och behandling av materialen skall lyfta dess skönhet och egenskaper. Material, materialmöten och detaljer skapar förutsättningar för en byggnad att åldras med värdighet. Uttrycket som eftersträvas är avskalat robust, ärligt, omsorgsfullt och bekant.



ILLUSTRATIONSPLAN 1:400 (A1)



SEKTION C-C 1:400 (A1)



GESTALTNINGSFÖRDJUPNING SOCKELVÅNING VARIATION

PERSPEKTIV BYGGNAD I STADSRUM



PERSPEKTIV EXTERIÖR ENTRÉ



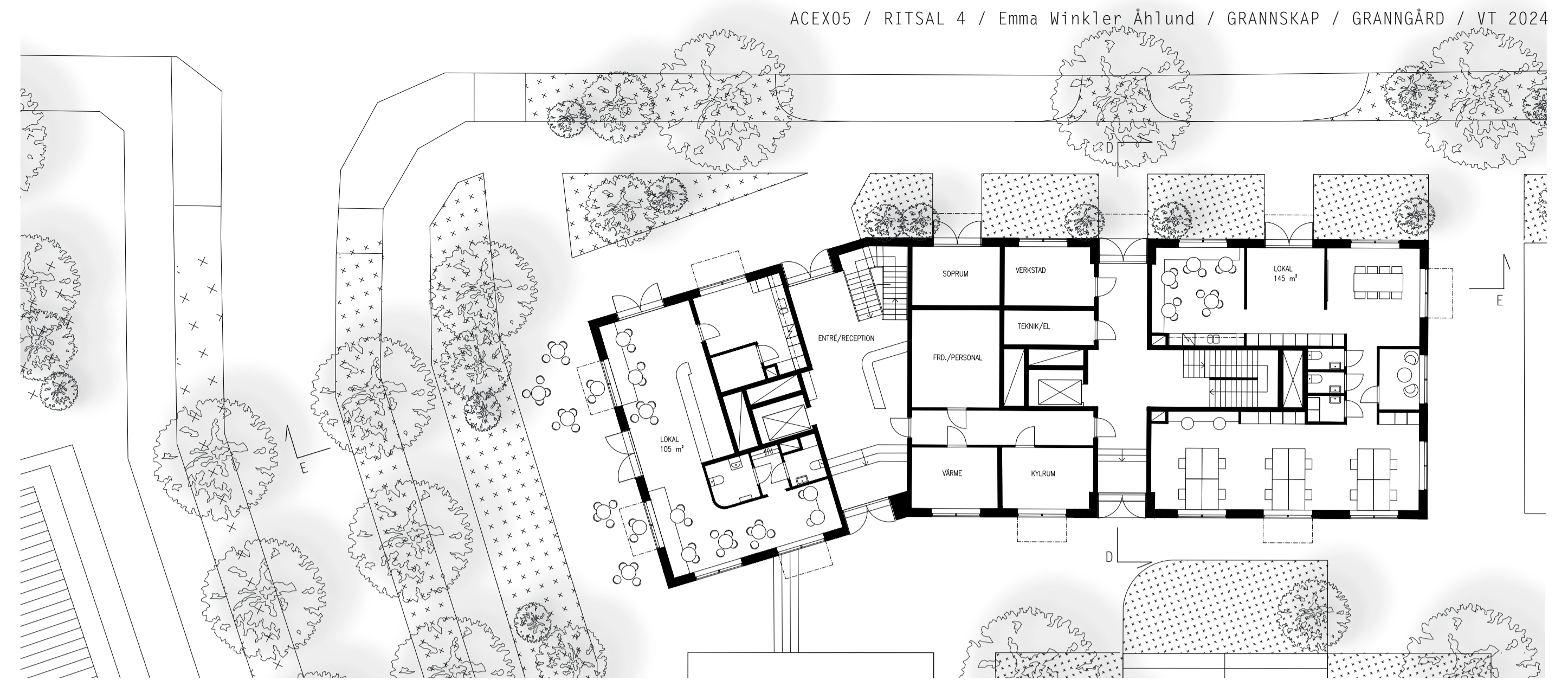
PERSPEKTIV INTERIÖR ENTRÉ



PERSPEKTIV HUVUDRUM I BYGGNAD

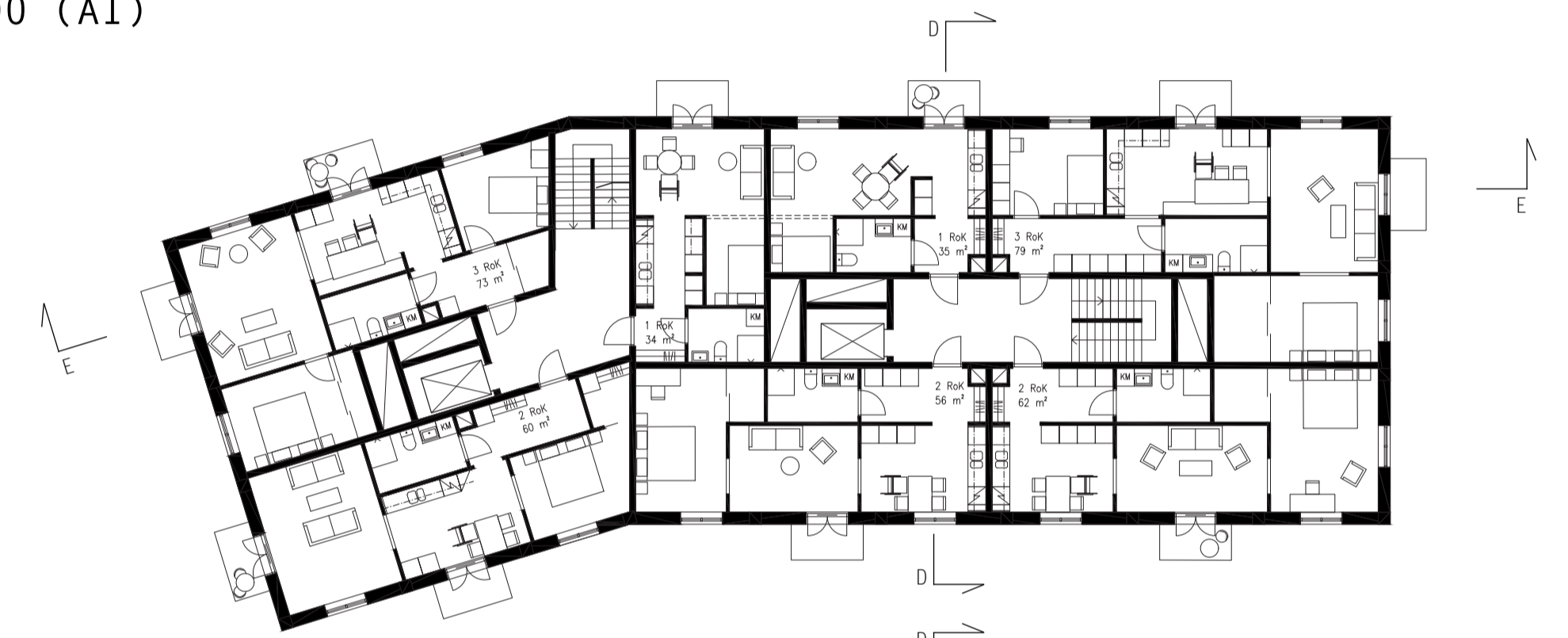


TVÄRSEKTION D-D 1:200 (A1)

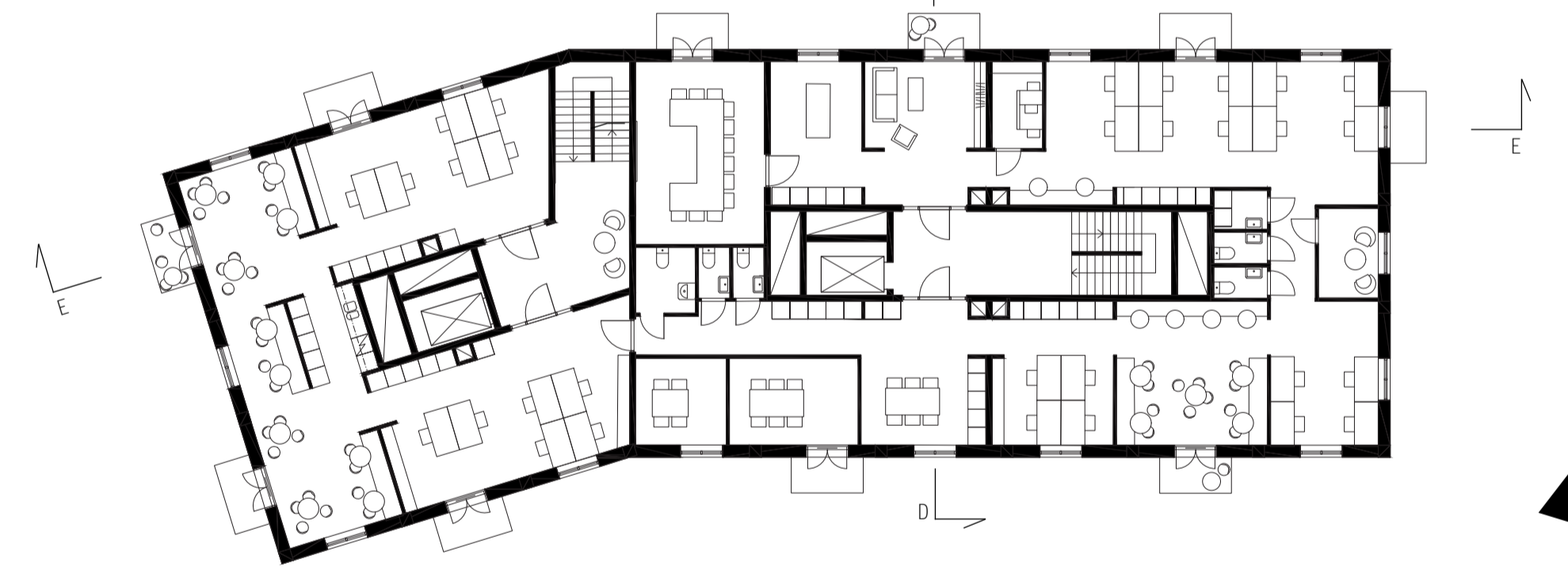


BOTTENPLAN VERKSAMHETER 1:200 (A1)

NORMALPLAN  
BOSTÄDER 1:200 (A1)



NORMALPLAN  
KONTOR 1:200 (A1)



LÄNGDSEKTION E-E 1:200 (A1)



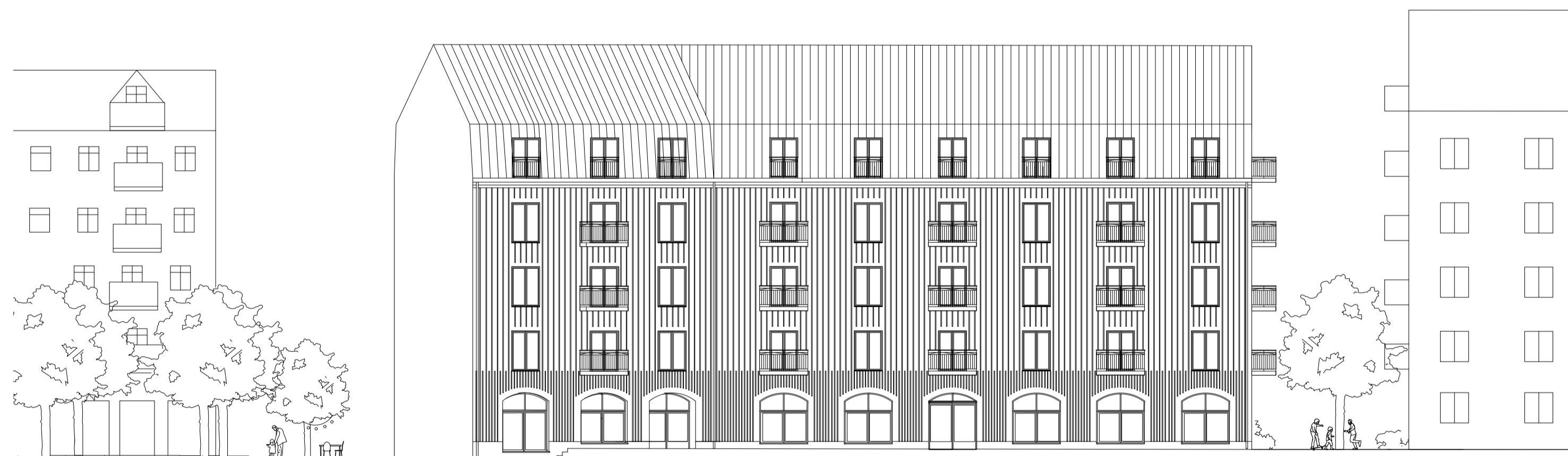
FASAD N 1:200 (A1)



FASAD V 1:200 (A1)



FASAD Ö 1:200 (A1)



FASAD S 1:200 (A1)

## GESTALTNINGSFÖRDJUPNING SOCKELVÅNING

I fördjupningen behandlas den för Landshövdingehusets typiska markeringen av sockelvåningen och fasad klädd i lockpanel. Variationer i sockelvåning beroende på våningsantal se diagram på planch 3. Detaljer i fasad här bredvid.

### DETALJ 1 1:20 (A1)

Markering av sockelvån. genom tätare lockpanel, och vällda öppningar. Varannan bryts vid vån 1 och skapar en högre detalj nivå på sockelvåningen.

### DETALJ 2 1:20 (A1)

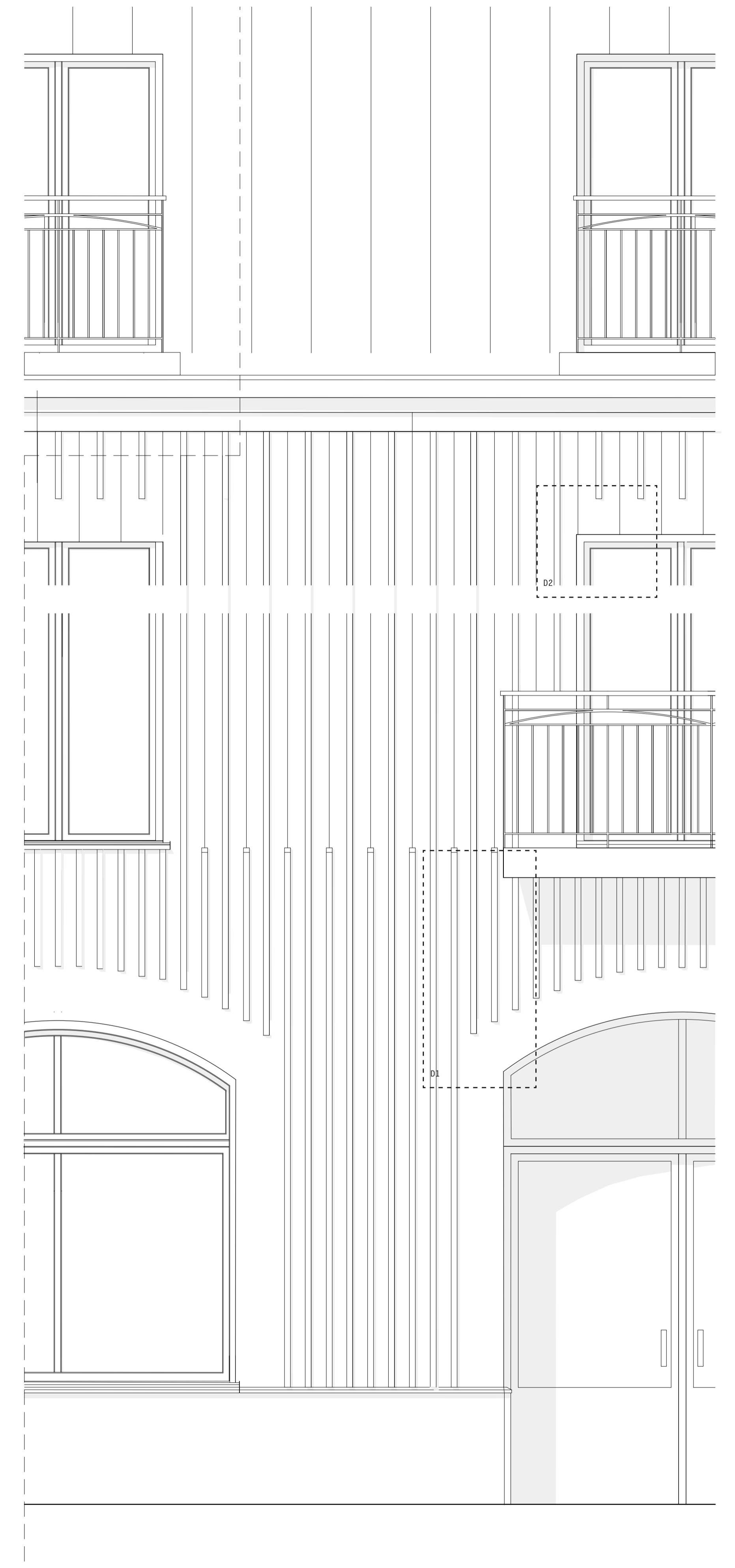
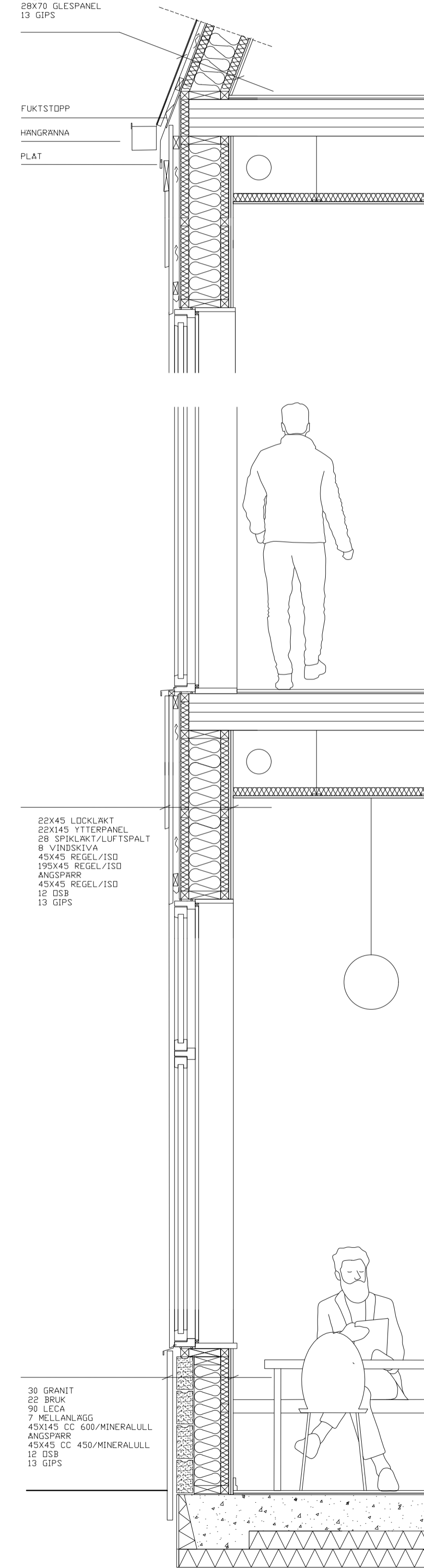
Släpp av lockläkt vid fönster skapar intryck av fönsterfoder och följer vaiv i sockelvåningens öppningar.

PLÅT  
UNDERLAGSPAPP  
22 RÅSPÄNT  
45 LUFTSPÅLT  
6 TRÅFFIBERSKIVA  
400 REGL/ISO  
ÅNGSPÄRR  
28X70 GLESPANEL  
13 GIPS

FUKTSTOPP  
HÄNGRÄNNAN  
PLÅT

20X45 LÖCKLÄKT  
22X145 YTTERPANEL  
28 SPÅKLÄKT/LUFTSPÅLT  
8 VÄNSKIVA  
45X45 REGL/ISO  
190X45 REGL/ISO  
ÅNGSPÄRR  
45X45 REGL/ISO  
12 OSB  
13 GIPS

30 GRANIT  
22 BRUK  
50 LILA  
7 HELLÄNLAGG  
45X145 CC 600/MINERALULL  
ÅNGSPÄRR  
45X45 CC 450/MINERALULL  
12 OSB  
13 GIPS



FASADUTSNITT OCH FASADSEKTION 1:20 (A1)