

Frihamnen

Tankar och program

På grund av områdets storlek har jag valt att arbeta med kvartersstad som progressivt skiftar efter vart i Frihamnen man befinner sig med omtanke för de grundförutsättningar som finns på dessa platser idag.

Där varven fanns möjliggjorts skapandet av dammar och kanaler som progressivt blir färre för att sedan försvinner hur längre in mot land man tar sig. Variation i kvartersformationerna, dess storlekar och innergårdar har varit viktig för att skapa en diversifierad miljö som möjliggör upptäckten av nya, mer eller mindre intima och unika platser. Jubileumparken tas vara på och blir områdets största grön utrymme för att minska insyn över bastuanläggningen samtidigt som

det skapar bra förutsättningar och attraktivitet för de närliggande bostäderna. Vid Lundbyleden och Hjalmarbrantingsgatan hittar man kontorsbyggnader. Dem agerar som bullerskydd samtidigt som dem ligger på de mindre attraktiva platserna i Frihamnen, långt från havet och längst från stan. Dem bildar en periferi för området där mindre restauranger och kafeer kan öppna upp och dra nytta av av den vardagliga aktiviteten som som kontorsverksamheten medför. På grund av Bananpirens närhet till och den attraktiva vyn över stan prioriteras utveckling av hotell verksamheter på denna plats. Det medför sig att man får att bygga högre och mer utspritt än i resten av området, detta gäller också närliggande bostäder.

Förhoppningsvis kommer satsningen på hotellverksamhet i detta område ledda till och hjälpa andra serviceverksamheter att etableras i området.

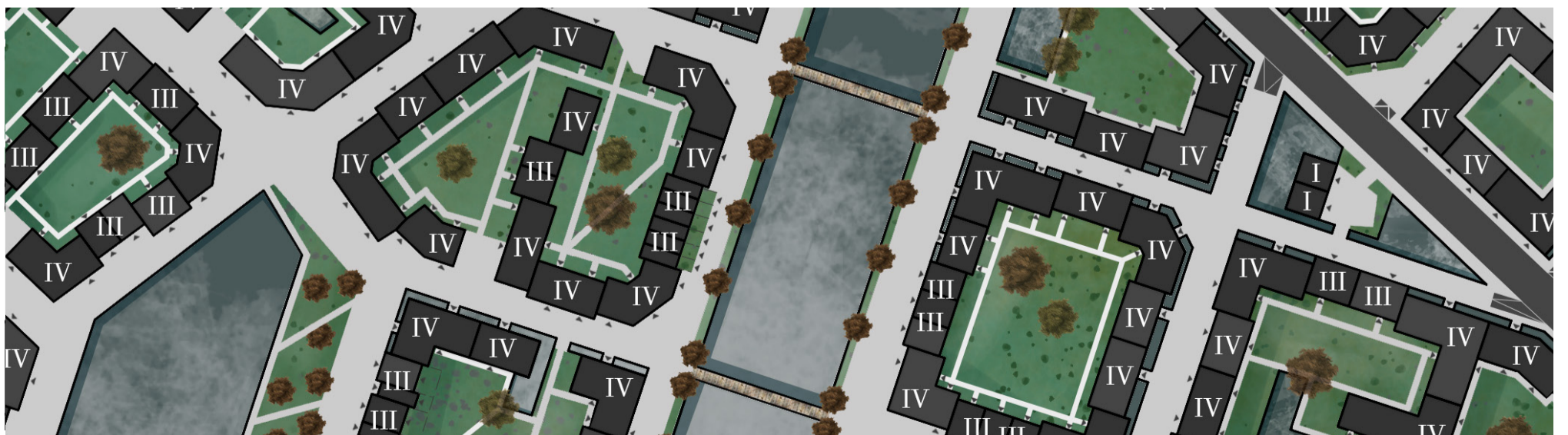
Tänka framåt

Gamla kville har mängder med kvaliteter och bör inte hamna utanför utvecklingen som sker i Älvstaden. Kopplingarna mellan Frihamnen, kville och centrum måste därför vara lika tydliga som de kopplingar mellan Lindholmen, Frihamnen och Ringön. så inte det hamnar

i skuggan av det nya som byggs på Hisingen. En större del av Hisingen kommer att stanna i skuggan av det som idag byggs på Södra Hisingen och bevara ett dåligt rykte som Hisingen inte förtjänar. Man vill undvika att denna gräns som kommer att finnas mellan södra och norra Hisingen dras redan vid gamla kville, för det är det viktigt att föra närmare Kville och Frihamnen och sätta stabila grunder som möjliggör en framtida utveckling av kollektivtrafik som kan föra gamla Kville närmare centrum.



Situationsplan 1:3000 (A1)



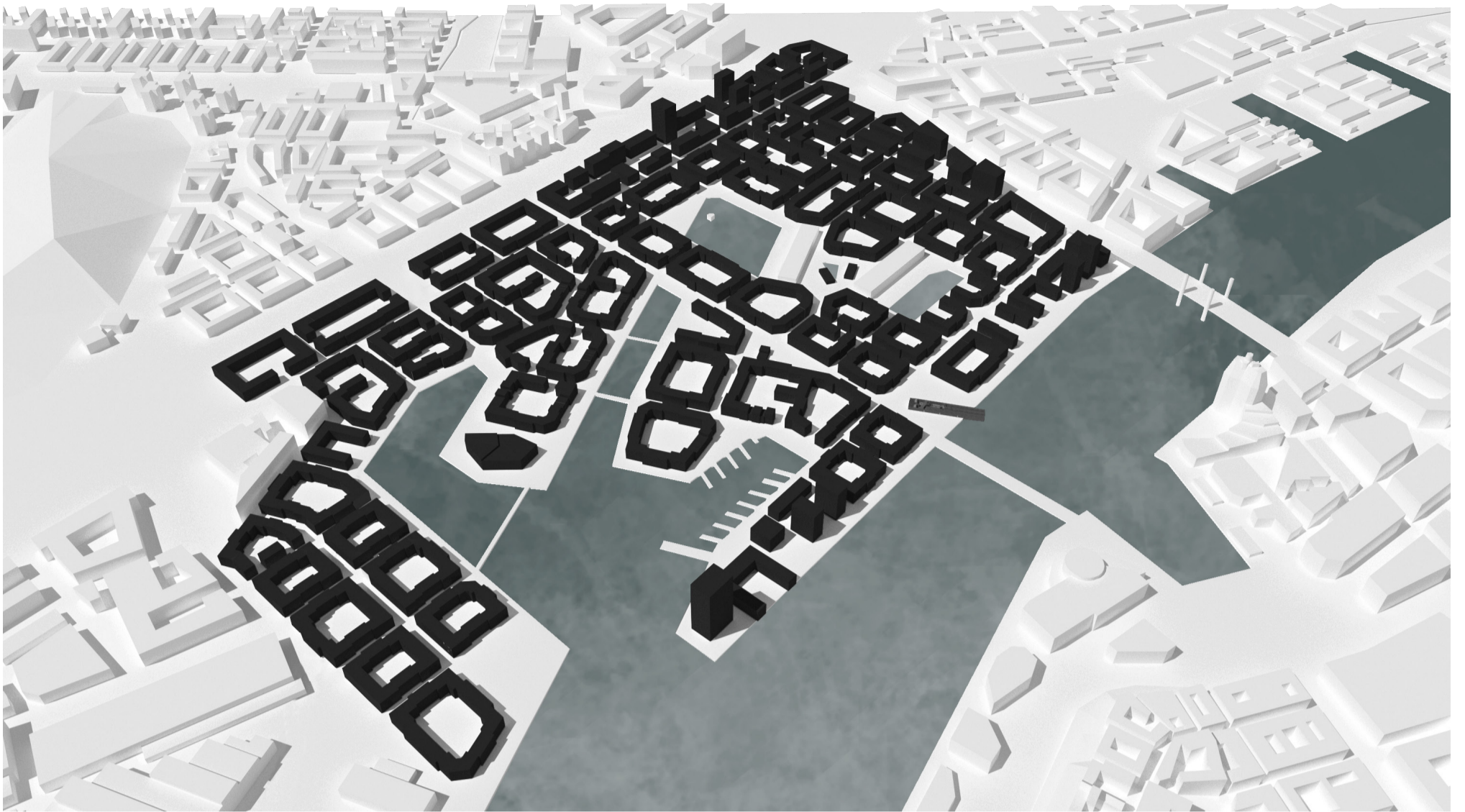
Planutsnitt 1:1000 (A1)

Inom Frihamnen är det Shared space trafik som gäller. Enbart de tre större stråken som kopplar Lindholmen, Ringön, Centrum och Frihamnen samman avviker från denna regel och har trottoir. Gäende, buss och cykeltrafik åker över den nya bron som binder samman frihamnen och innerstaden.

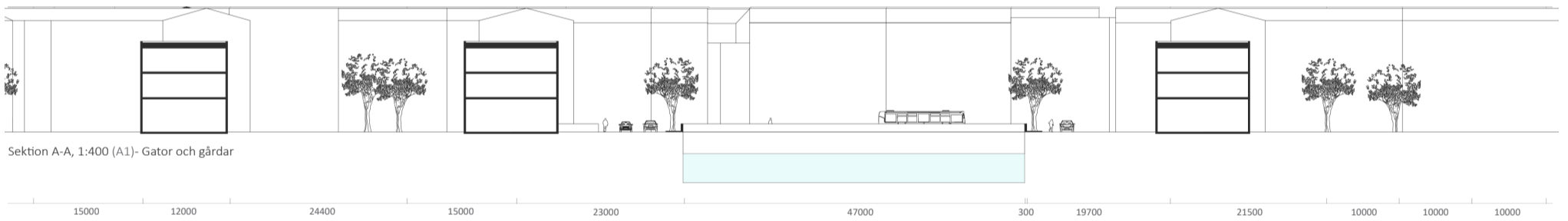
500m

100

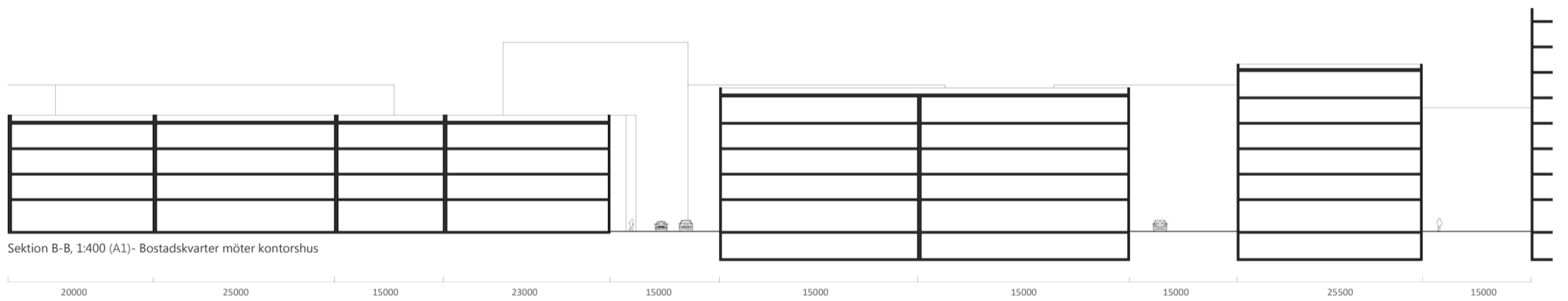
0



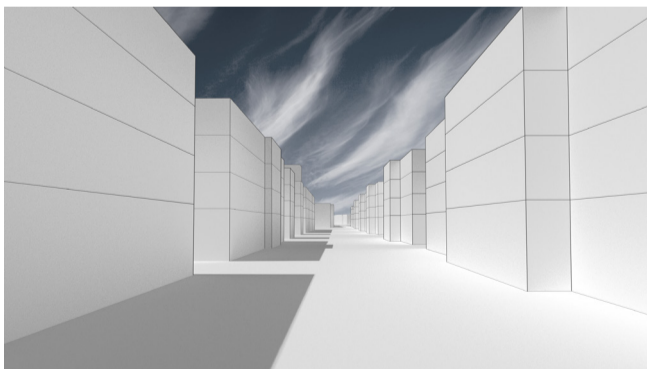
Fågelperspektiv över Frihamnen



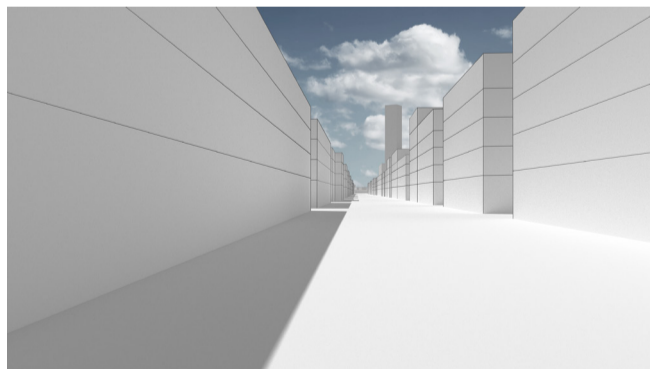
Sektion A-A, 1:400 (A1)- Gator och gårdar



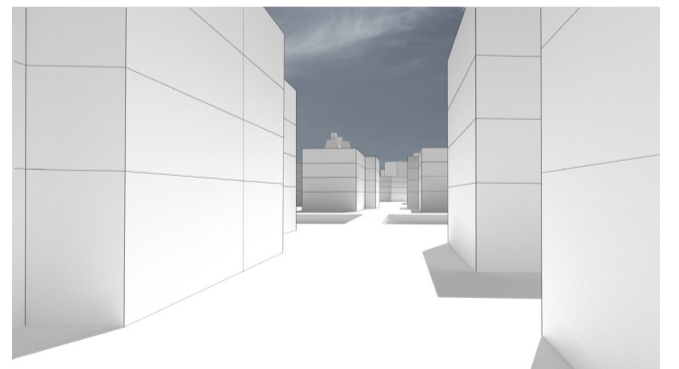
Sektion B-B, 1:400 (A1)- Bostadskvarter möter kontorshus



Perspektiv över indrag och utdrag, avslut och fortsättning.



Perspektiv över kvarter som möter kontor på fortsättningen av Lindholmsallén.



Perspektiv över rumsbildning mellan kvarter.

Referens för Kyrkan Valerio Olgiati, Villa Alem



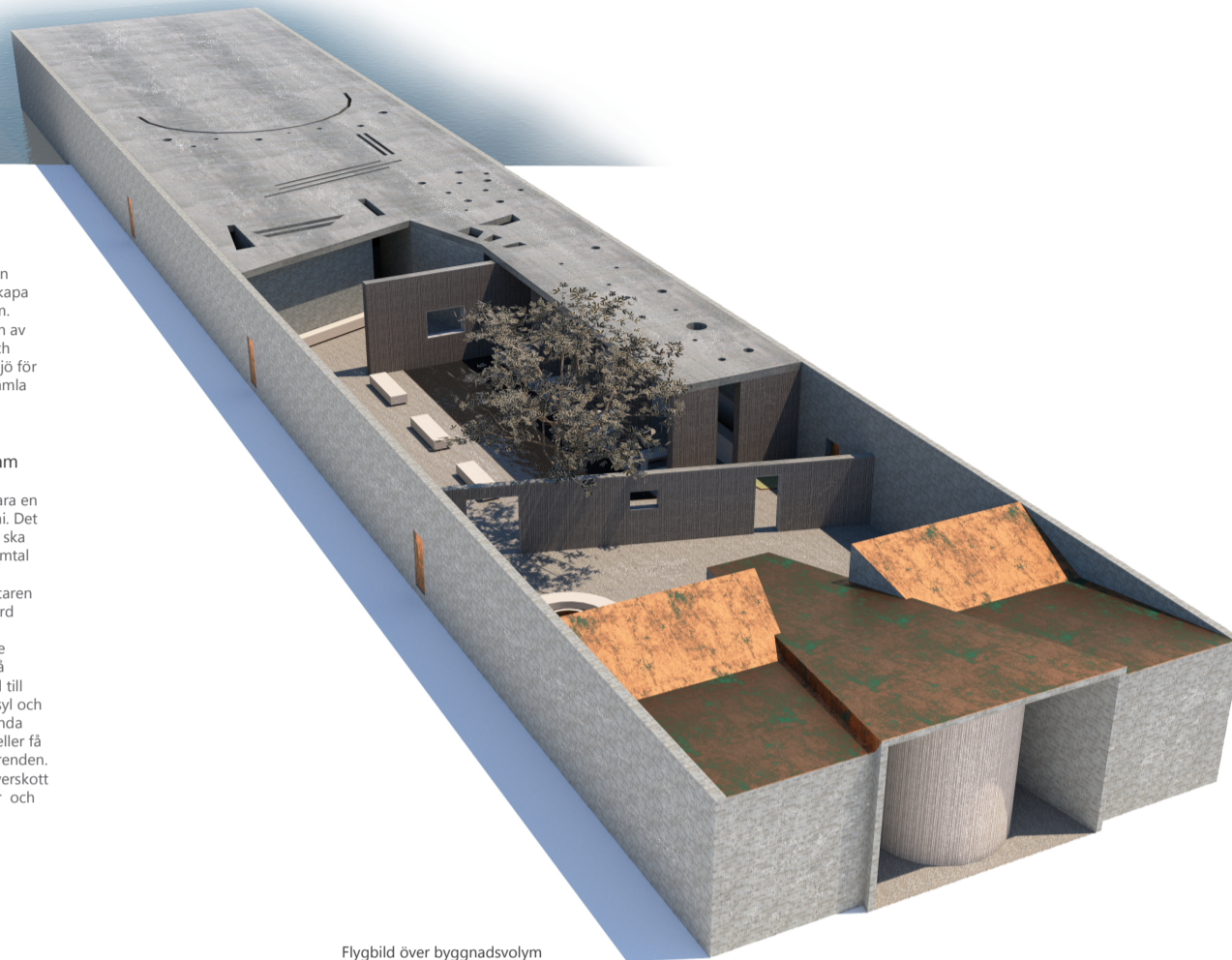
Alentejo, Portugal (Bilder tillhör Olgiati Archivet)

Annorstädes

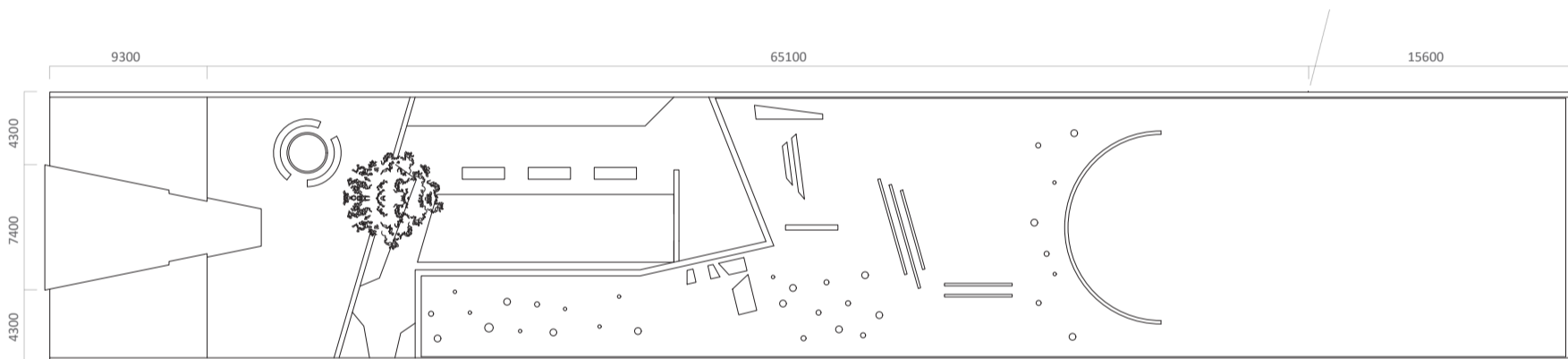
Annorstädes som betyder "på annan plats" är ett romantiskt försök att skapa en plats där man kan fly tid och rum. Den inåtriktade formen, avsaknaden av färger, kontinuiteten i formspråk och materialitet ska skapa en vilsam miljö för att ge besökaren möjligheten att samla sina sinnen.

Kyrklig verksamhet och program

Annorstädes ska först och främst vara en plats där kyrkan kan bedriva diakoni. Det sociala arbete ska ligga i fokus. Det ska finnas plats för att kunna ha stödsamtal med prästen enskilt och i grupp. På kontoret finns en plats för vaktmästaren som tar hand om underhållet av gård och kyrka under en vardaglig basis. Kontoret delas med en handläggare som man kan vända sig till för att få hjälp med administrativa sysslor vid till exempel ansökan om skilsmässa, asyl och ekonomisk stöd. Man kan också vända sig dit om man behöver hjälp från eller få kontakt med församlingen i olika ärenden. Caféverksamhet fungerar ideellt, överskott går till kyrkans underhållskostnader och församlingens hjälpkassa.



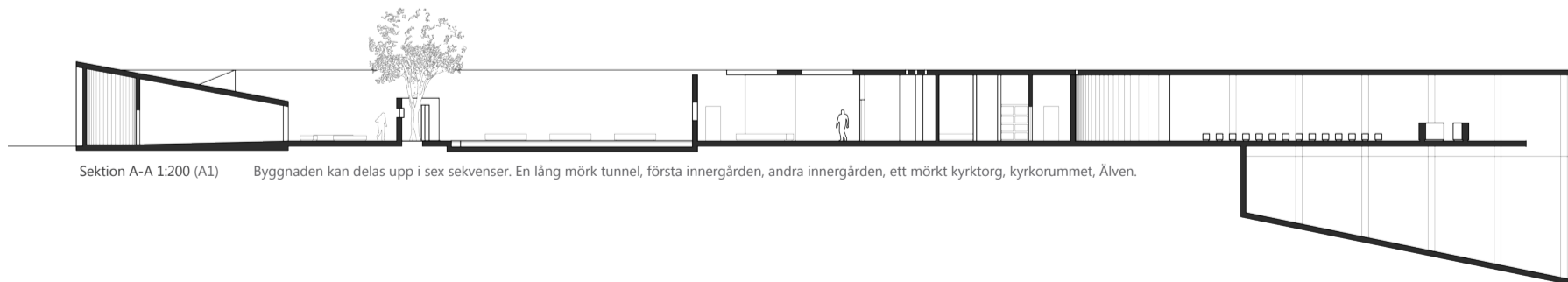
Flygbild över byggnadsvolym



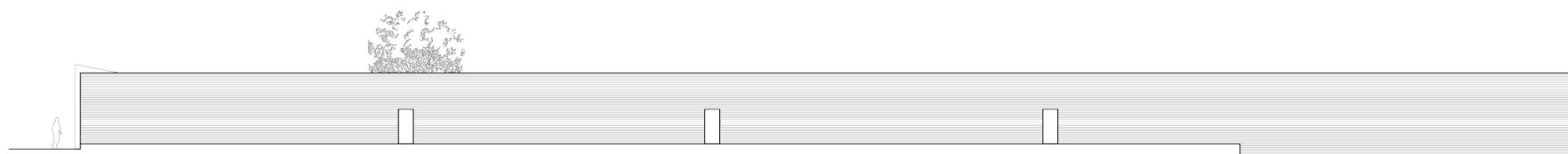
Takplan 1:200 (A1) Genom öppningar i taket tränger ljus, vind och vatten in i byggnaden. Dessa öppningar har placerats ut efter att ha laborerat med ljuset på 3d program för att få intressanta ljusövergångar under dagen och de olika årstiderna.



Plan 1:200 (A1) Enbart lokaler där man vistas över längre tider är isolerade för att få ett bekvämt inomhusklimat. Dvs. Ungdomsverksamhetslokalen, kontorslokalen, sakristian samt samtalsrum.



Sektion A-A 1:200 (A1) Byggnaden kan delas upp i sex sekvenser. En lång mörk tunnel, första inngården, andra inngården, ett mörkt kyrktorg, kyrkorummet, Älven.



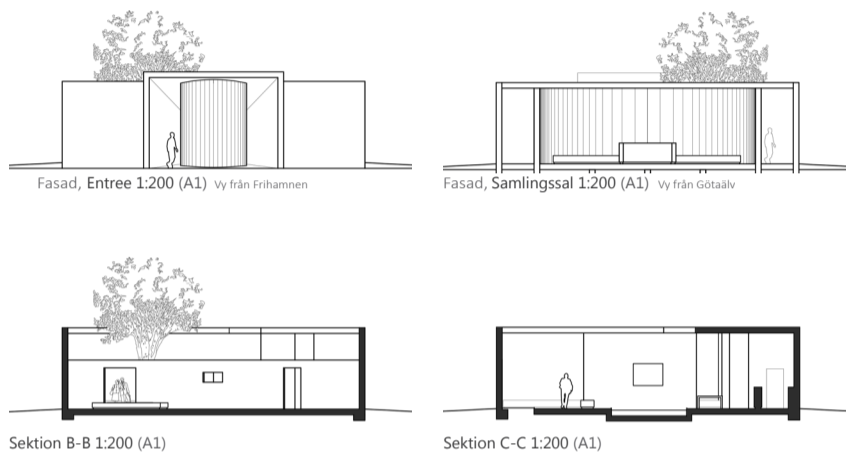
Fasad a-a, längsida 1:200 (A1) Utsidan av kyrkan är monoton. 90 meter betongblock och tre utrymningsdörrar i koppar utsmýckar fasaden.



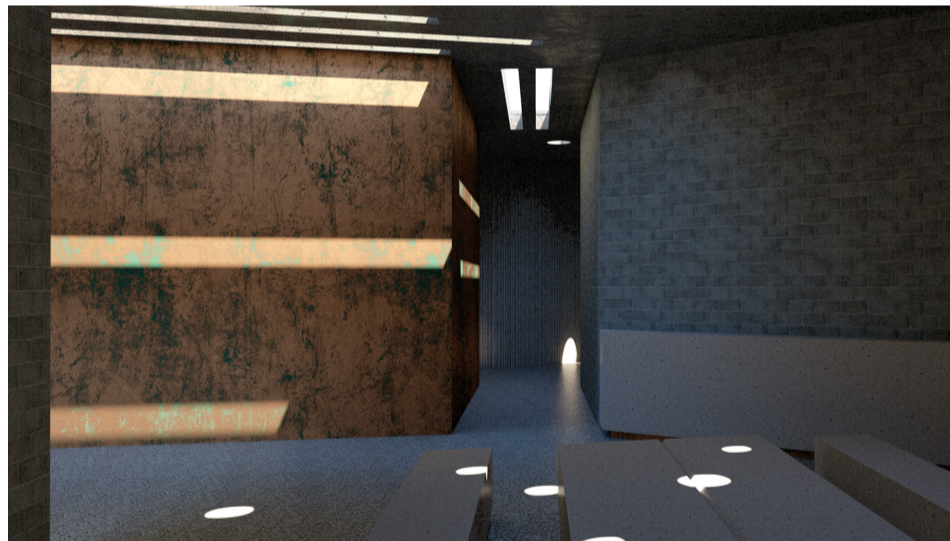
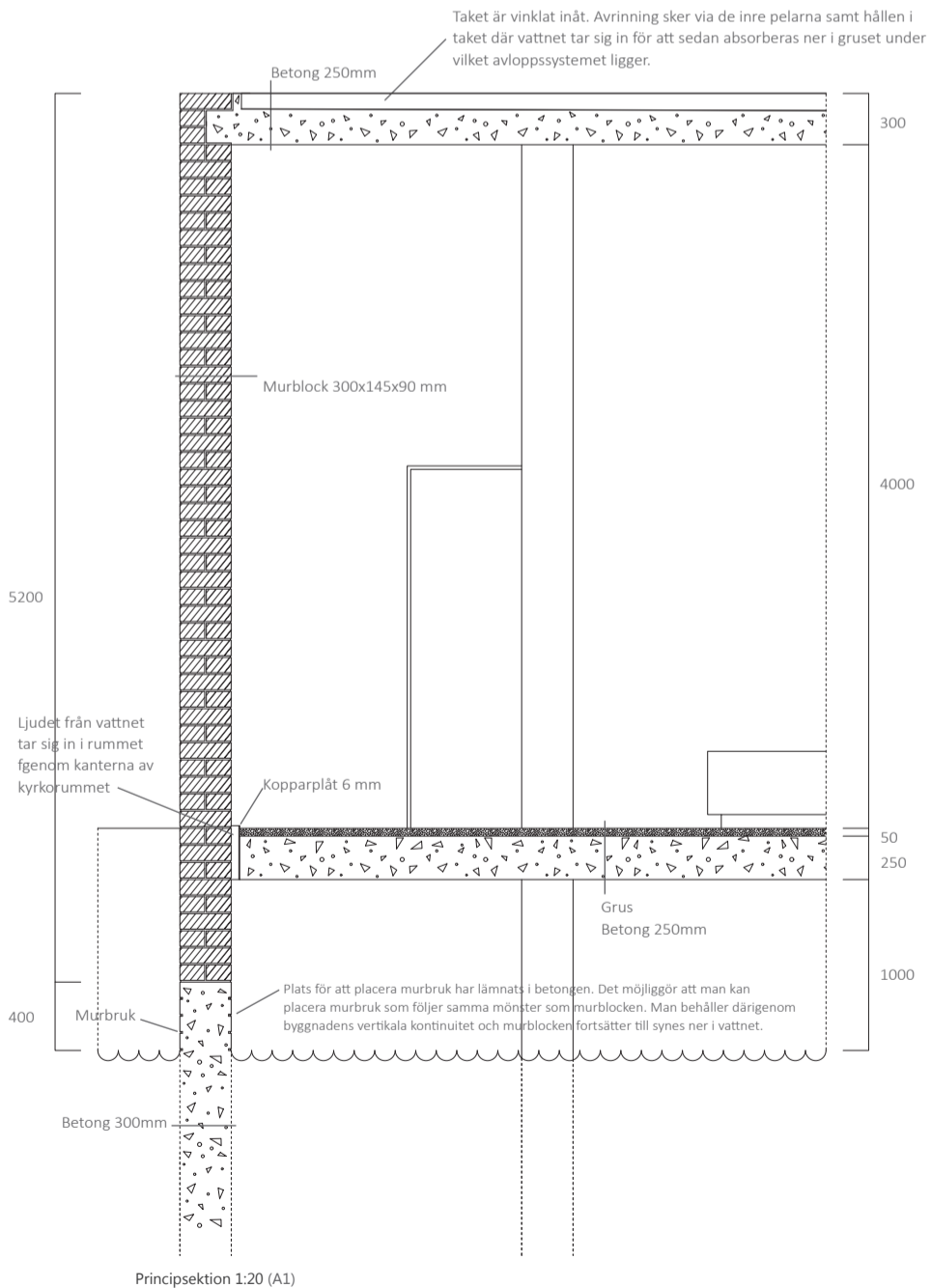
Situationsplan 1:1000 (A1) Kyrkan är placerad i en park nära den nya bron som förbinder frihamnen, operan och innerstaden samman.



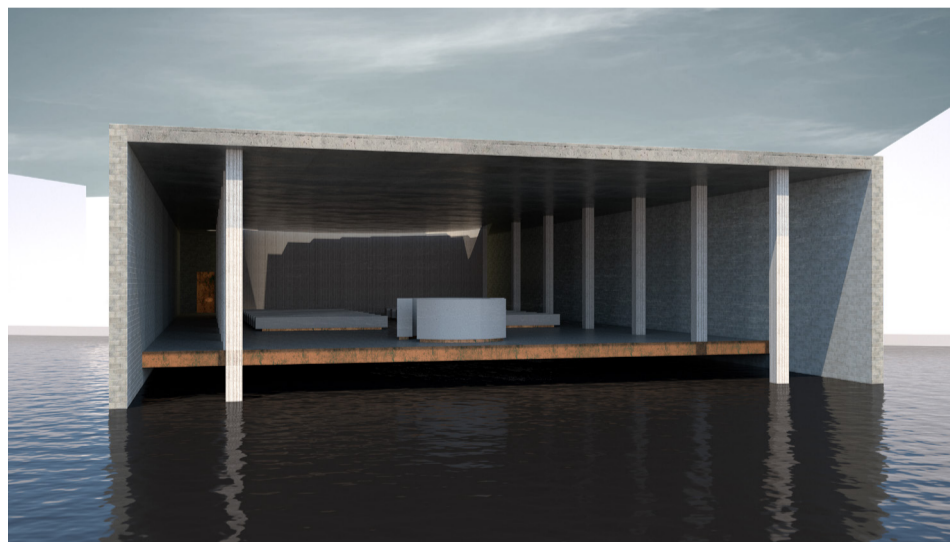
Entreesituation till innergården. För att ta sig in till den första innergården måste man ta sig igenom en 13 meter lång tunnel som blir allt tätare och mörkare hur längre in man tar sig. Väl framme möts man av en karg miljö och vägg som obstruerar ens vy samtidigt som den ramar in och hintar om vart kyrkans entree ligger.



Innergård med vy över damm och café. Marken är täckt med grus som hittar sin väg in till kyrkan. Kopparplåt förhindrar gruset från att hamna i vatten och gräs i för hög mängd. Pelarna som bär upp taket på cafet är vinklade för att avskärma cafet från den första innergården. Man får då ingen insyn in till cafet innan man tar sig in i den andra innergården.



Vy från kyrkorummet på en av väggarna in till kyrkorummet. Medan det som är bebyggt är statiskt så låter arkitekturen utrymme för de fyra elementen att manifesteras sig. Soljus, regn och vind tar sig in i kyrkan genom öppningar i taket. Detta ger liv till inomhusmiljön som skiftar karaktär efter tiden på dygnet, väder och årstid.



Kyrkorummet sett utifrån Göta Älv. När man sitter ner i kyrkorummet ligger fokus på prästen samt ljuset, älven och innerstaden som träder fram bakom hen. Älven fortsätter in under golvet och slår emot de bärande pelarna och land. Att ha med sig varma filtar, kläder och termos rekommenderas starkt.



Facad 1:20 (A1) Väggarna är gjorda av specialgjutna betongblock som har måtten 300x145x90. På de platserna där rum är isolerade är betongblocken 300x90x90 för att lämna plats åt isolering. Vägen bär endast sin egen vikt.