

Vasslantis

Platsanalys och koncept

I nuläget består området av kontor och industriverksamhet. Trots närheten till centrala delar i staden så är området svåråtkomligt. En bullrig motorled avskärmar Fiskehamnen från intilliggande stadsdelar och till skillnad från Majorna där naturen är ständigt närvarande så är platsen karg och snårig. Det är alltså inte en plats dit det känns värt att krångla sig fram till för att ta en promenad. Det är tydligt att platsen enbart besöks av människor med ärende i området.

Tre av FN's globala hållbarhetsmål har varit centrala delar i utformandet av en ny stadsplan. Dessa är:

- Life Below water
- Life on land
- Good health and well being.

Med den nya stadsplanen så vill jag undvika barriärer som delar fiskehamnen från omkringliggande stadsdelar, stärka kopplingen till vattnet samt skapa ett trivsamt stadsrum där rekreation och välmående hos både människor och natur står i fokus. Jag vill att området ska fungera som både huvuddestination och en uppskattad sträcka att röra sig genom påväg till andra destinationer.

Konceptet kan sammanfattas i fyra huvuddelar:

- Integrera vattnet
- Koppla samman grönytor både på land och i vattnet
- Främja biologisk mångfald
- Aktivera området

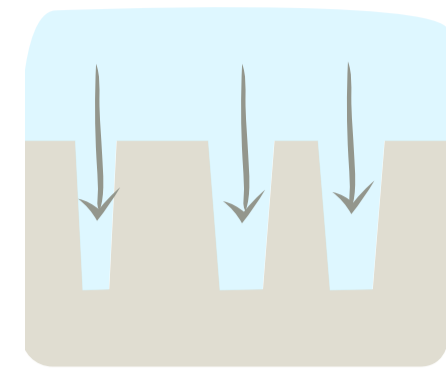
Illustrationsplan

Boulevarden är placerad längs med älven. Ett beslut som grundar sig i att ge plats för ett större parkområde mellan Karl Johansgatan och boulevarden samt att fler göteborgare i sina dagliga resor ska då ta del av den nya stadsdelen och upptäcka platsen. I nuläget så är platsen dold och svåråtkomlig. Genom att placera boulevarden utmed vattenlinjen så ökar den mänskliga cirkulationen i området och platsen blir än mer attraktiv.

För att stärka kopplingen till Göta älv har gångstråk i form av bryggor placerats längs med och mellan bostadsöarna. Dessa är kopplade till fastlandet på flera punkter och bjuder in både boende och allmänheten till en promenad ut i vattnet.

Vass planteras i vattnet runt bostadsöarna och gångstråken vilket kopplar samman växtligheten på land med växtligheten i vattnet. Det skapar en omfattande karaktär och där du som promenerande inte behöver känna dig allt för synlig utan kan vara för dig själv trots rörelse runt omkring. Bryggorna är generösa i bredd och det finns möjlighet att placera ut bänkar med jämna mellanrum.

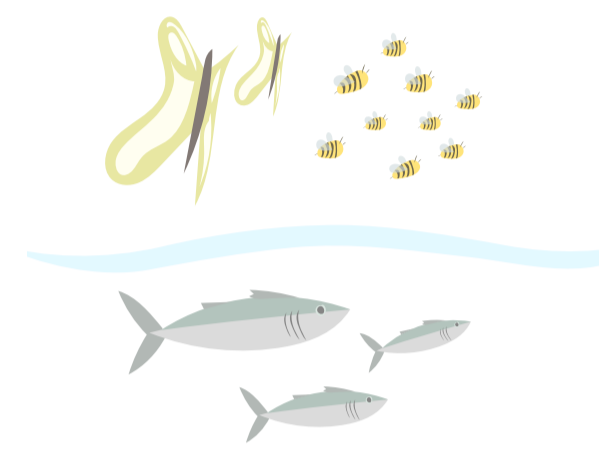
Med det starka greppet kommer stadsdelen att få en unik karaktär vilket kommer att dra folk till platsen och således öka rörelsen i området.



Integrera vattnet



Koppla samman grönytor



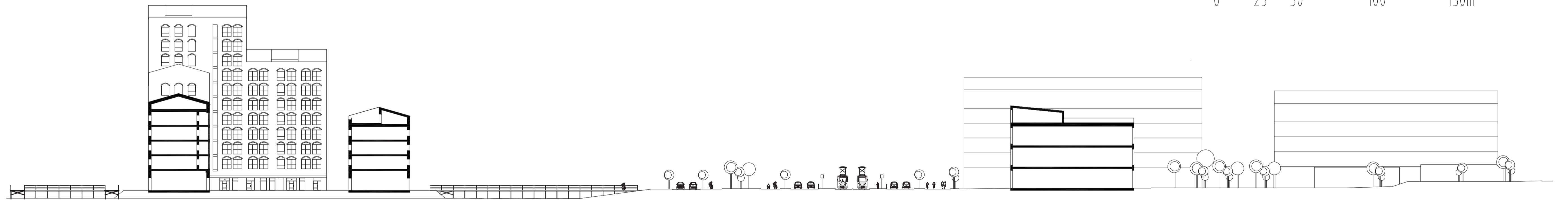
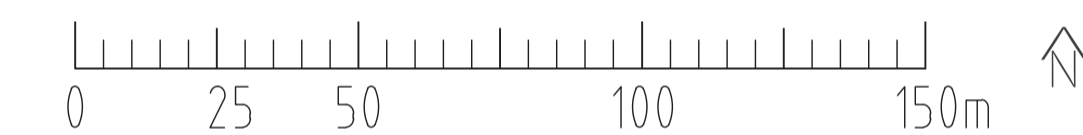
Främja biologisk mångfald



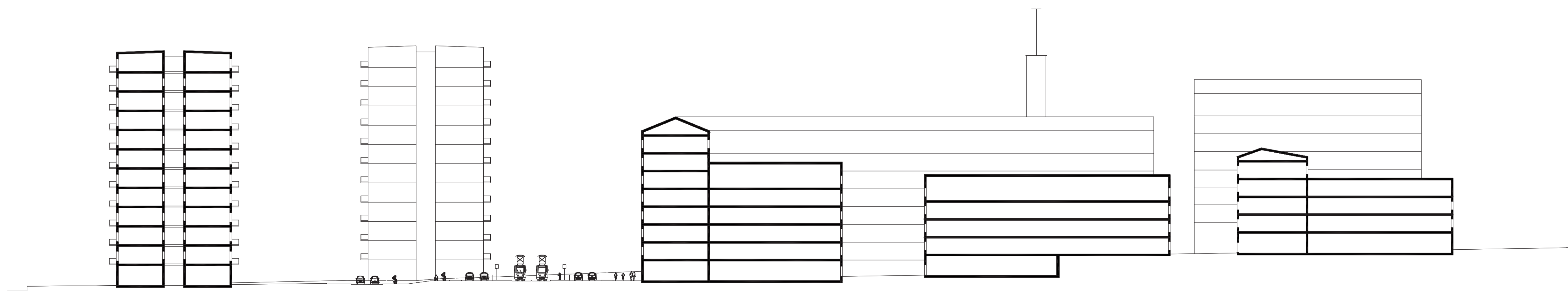
Aktivera området



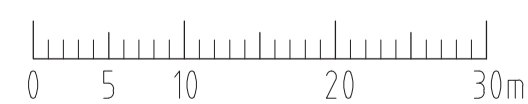
SITUATIONSPLAN SKALA 1:3000 (A1)

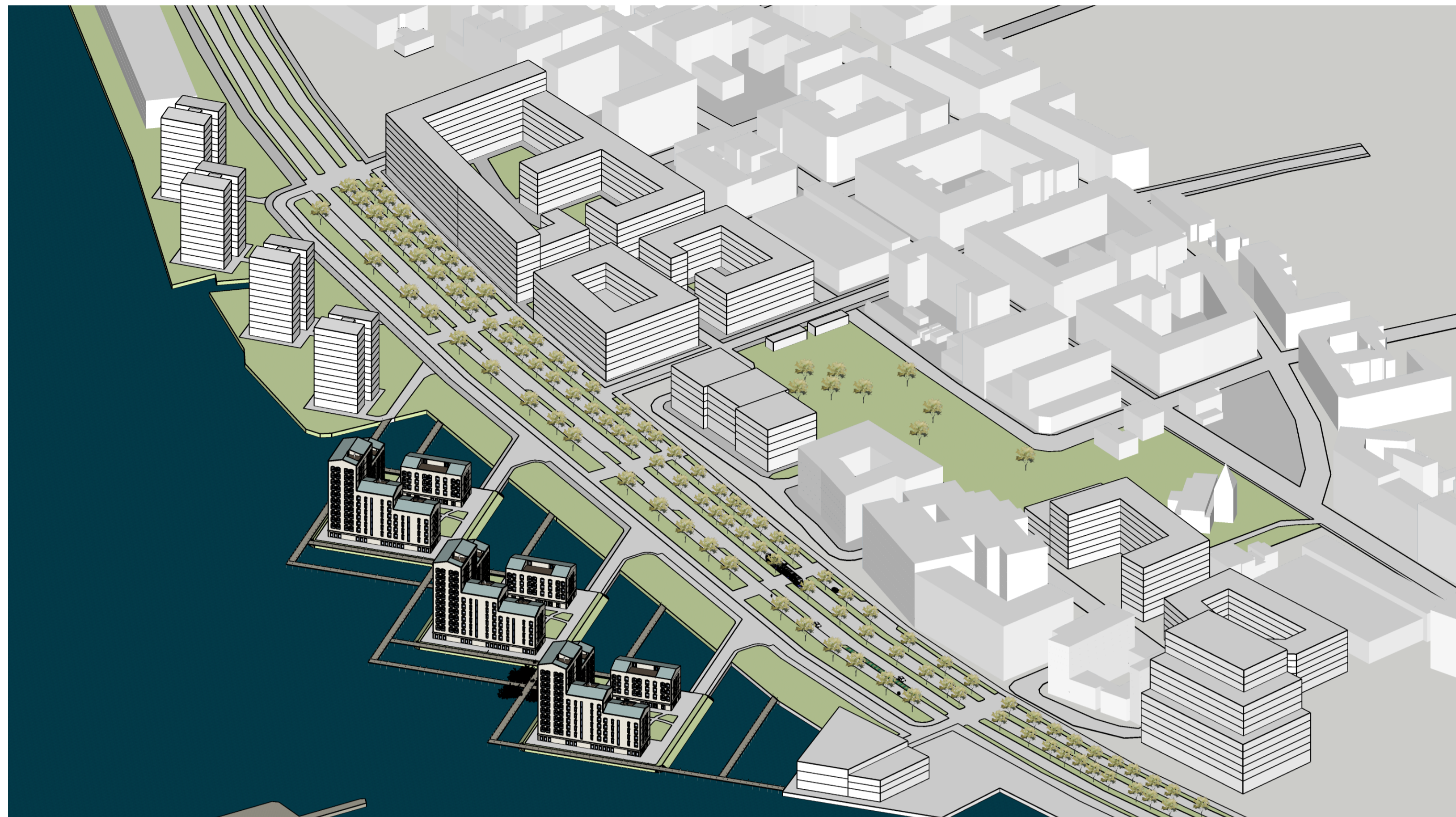


SEKTION A - A SKALA 1:500 (A1)



SEKTION B - B SKALA 1:500 (A1)





AXONOMETRI ÖVER STADSPLAN



Perspektiv Boulevard



ILLUSTRATIONSPLAN SKALA 1:2000 (A1) 0 25 50 100 150m



Vy föreställande promenadstråk runt bostadsöar

Vasslantis

Byggnad

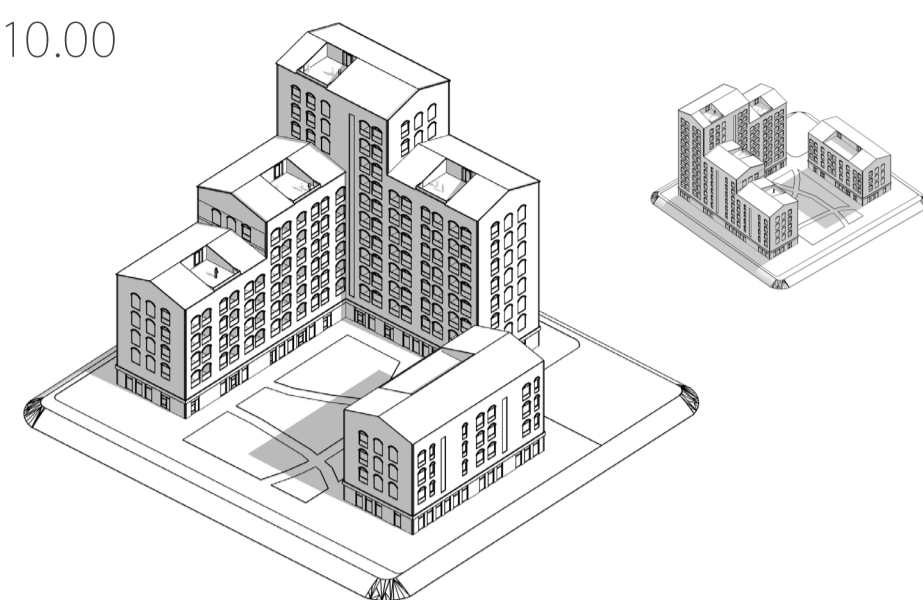
Målet med kvarteret rent estetiskt har varit att skapa ett modernt flerbostadshus inspirerat av sekelskiftesarkitektur. Valven längs de indragna balkongerna och ovan fönstren ger en mjuk framtoning som leder tankarna till just sekelskifte. Fasaden är klädd i ljust tegel av Engelskt förband. Fasadmaterialet är modest i sin framtoning för att ge fokus till formen vilken är viktig för gestaltningen av byggnaden.

För att majoriteten av lägenheterna ska få söder och/eller västersol så är byggnaden vinklad så att gården öppnas upp mot sydväst. Även skillnader i våningshöjd bidrar till bättre ljusförhållanden. Byggnadskroppen delas upp i fyra volymer för att skapa en känsla av rörelse och liv i en annars monoton och tung tegelfasad.

Lägenheterna består främst av ettor och tvåor men det finns även större lägenheter. Alla lägenheter som är större än 1RoK har fönster i minst två väderstreck. Balkongerna är indragna för att hantera den kraftiga vinden som platsen utsätts för. Under sommarhalvåret kan de således fungera som en förlängning av lägenheten förutsatt att det inte regnar alltför snett. Möjlighet till inglasning finns.

Solstudie

Kl. 10.00



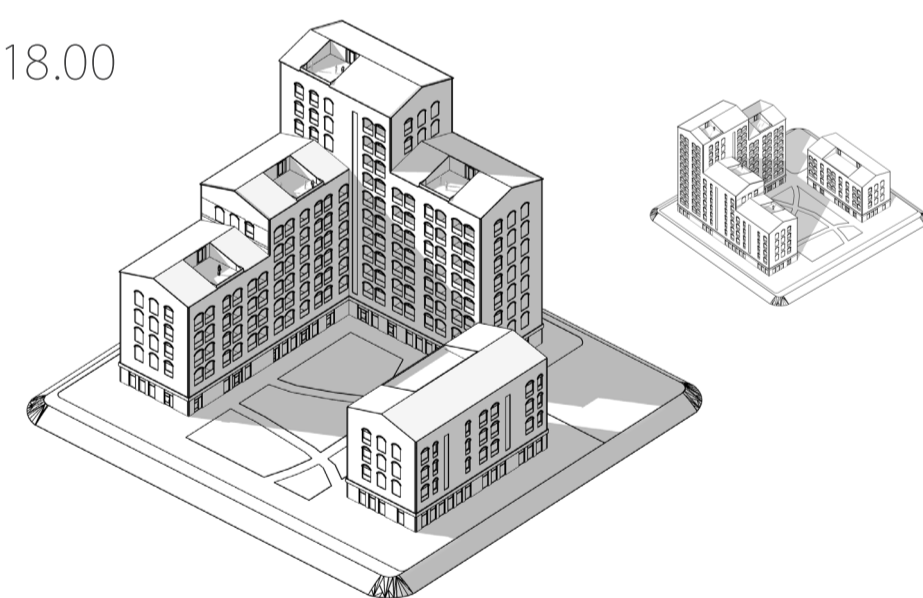
Kl. 14.00



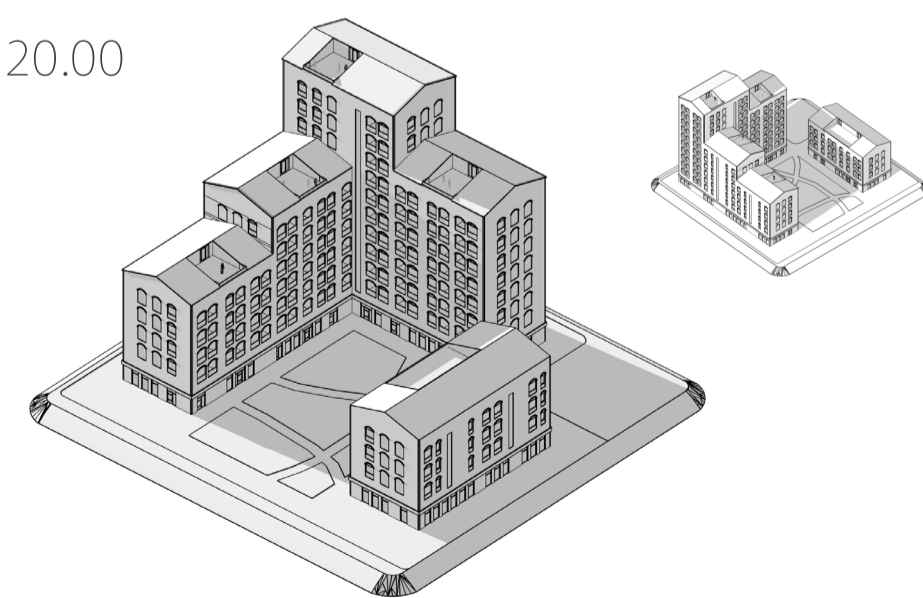
Kl. 16.00



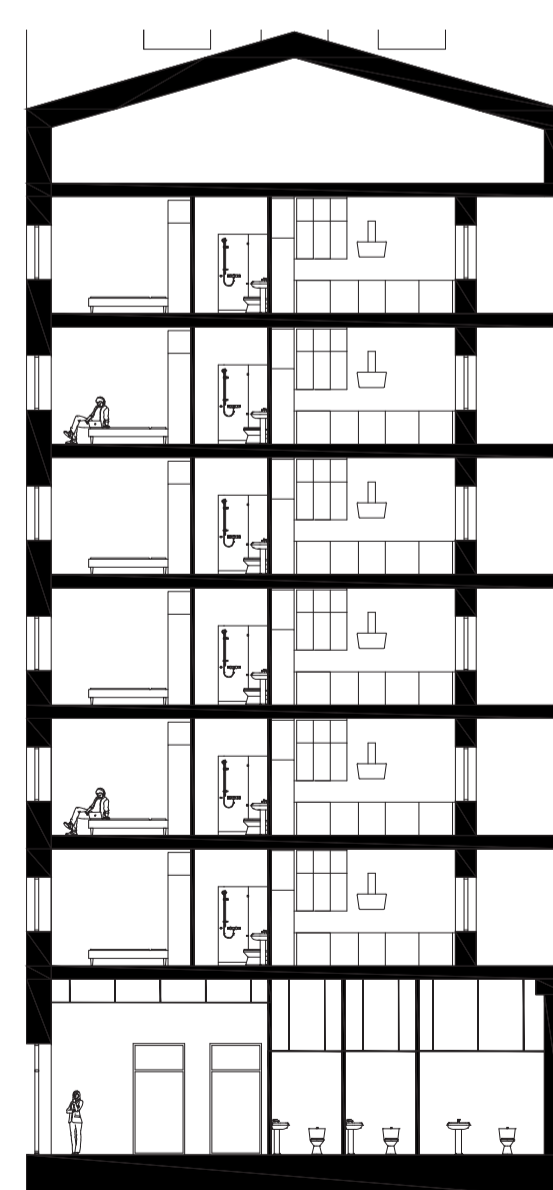
Kl. 18.00



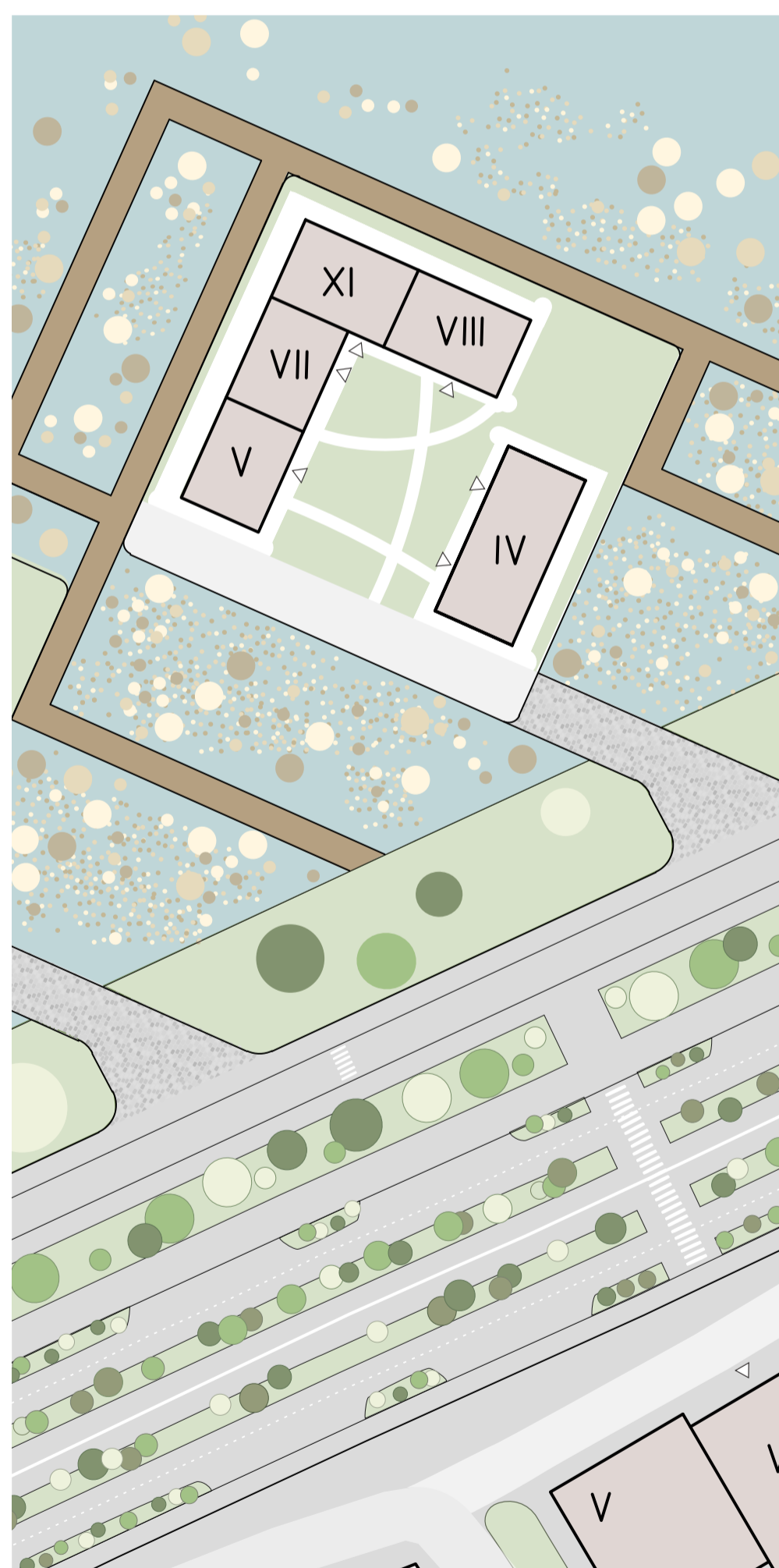
Kl. 20.00



NORMALPLAN SKALA 1:200 (A1)



SEKTION C-C SKALA 1:200 (A1)



SITUATIONSPLAN SKALA 1:1000 (A1)



Illustration över indragen balkong (Huvudrum)



Vy över gård och entrérum

ACEX05 Slutkritik

Förnamn Efternamn: Ritsal:

Sign: Malou Lundqvist Berle

| | |
|--|----------|
| Cheklista Slutkritik | X |
| <u>Stadsbyggnad:</u> | |
| | |
| Projektbeskrivning | X |
| | |
| Situationsplan 1:2000 med omgivande bef bebyggelse | X |
| Planutsnitt 1:1000 | X |
| Sektioner x2 1:400 | X |
| | |
| Perspektiv stadsrum x 2 i ögonhöjd | X |
| Fågelperspektiv | X |
| | |
| | |
| | |
| <u>Husbyggnad:</u> | |
| Projektbeskrivning | X |
| Situationsplan 1:400 eller 1:1000 | X |
| Planer 1:100 eller 1:200 | X |
| Sektioner 1:100 eller 1:200 | X |
| Fasader 1:100 eller 1:200 | X |
| | |
| Fasadsektion 1:20 material och byggdelar framgår, omfattning enligt "fasadutsnitt exempel" på hemsidan | X |
| Fasadutsnitt 1:20 med skuggning för djupverkan intill fasadsektionen | X |
| | |
| Perspektiv av byggnadsvolym Även axeometri är ok | X |
| Perspektiv byggnad i stadsrum, i ögonhöjd, byggnadens samverkan med omgivningen. | X |
| Perspektiv entrérum i byggnad, i ögonhöjd, byggnadens välkomsgest | X |
| Perspektiv huvudrum i byggnad, i ögonhöjd, det viktigaste rummets egenskaper | X |
| | |
| | |
| | |