

# FISKHAMNSKAJEN

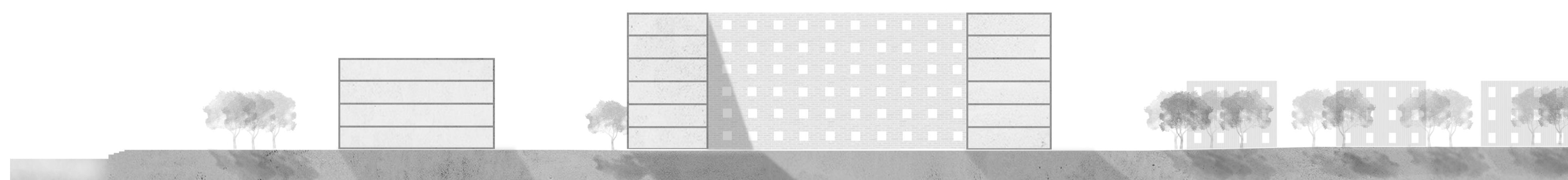
Den nya stadsdelen vid fiskhamnen är ett område med starkt fokus på utomhusmiljöer som främjar möten, aktivitet och välbefinnande. En viktig utgångspunkt har varit att alla ska ha nytta av de kvaliteter vattnet bidrar med, inte endast för de boende. Därför har det varit viktigt att bebyggelsen är av varierad karaktär med flerbostadshus avlitenskalapå 3-4 våningar närmast vattnet för att främjasiktlinjerna dit i hela området. Den lilla skalan bidrar även till grannskap och trygghet.

Längs kajen inryms utöver flerbostadshus även verksamheter i bodar samt större lokaler i bottenvåningarna som bidrar till aktivitet i området. I kajens västra del blir en badplats med flytande bassäng och gradångtrappor, samt bastu längst ut på piren. Detta bidrar med en målpunkt i området, som återigen är menad att kunna nyttjas av alla och inte enbart de boende i området.

Stadsdelen får en stor kilformad stadsdelspark i nord-sydlig riktning och fler mindre grönområden i öst-västlig riktning samt en boulevard som inkluderar ett ca 15 m brett parkstråk mellan körbanorna, med inspiration från Sønder Boulevard i Köpenhamn. Längs med hela kajen, närmast strandlinjen löper även en gång/cykelbana med en trädallé.



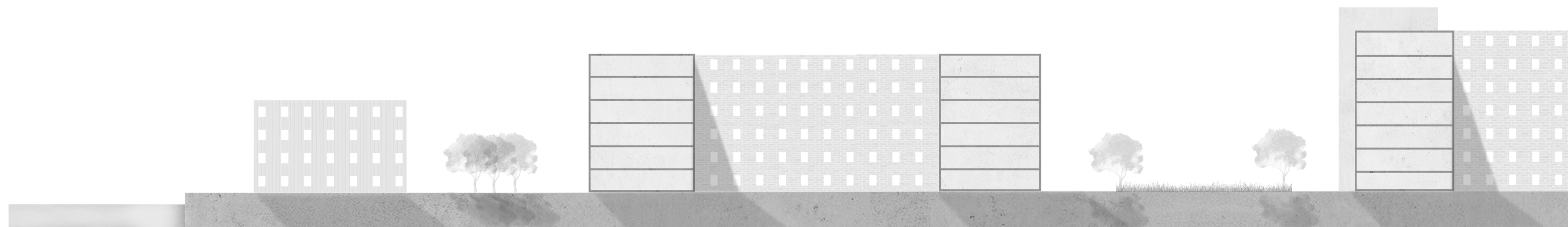
ILLUSTRATIONSPLAN 1:1000 (A1) 1:2000 (A3)



SEKTION A-A 1:400 (A1) 1:800 (A3)



Perspektiv mot kajen mellan två lamellhus.



SEKTION B-B 1:400 (A1) 1:800 (A3)

Stadsdelens nya bebyggelse är varierad men begränsad till fyra olika strukturer som återupprepas samtidigt som den anpassas till platsens egna förhållanden. Det är dels de små flerbostadshusen som är 3-4 våningar tillsammans med de något bredare lamellerna med plats för verksamheter i bottenplan. Den kombinationen återkommer längs med kajlinjen då det skapar många halvprivata mellanrum som öppnar upp sikten mot havet.

Den andra byggnadstypologin är de slutna kvarteren med lamellhus i 6-8 våningar med privata innegårdar. Den tredje är de öppna kvarteren med lameller och den fjärde är de höga lamellerna längs med boulevarden som är 7-9 våningar.



Fågelperspektiv över boulevarden, stadsdelsparken, kvartersbebyggelsen och kajen.



Perspektiv mot torg med verksamheter och bostäder vid kajen.



BEBYGGELSESTRUKTUR (1:4000 A1) (1:8000 A3)

# HAMNBIBLIOTEKET

Längs kajkanten, som avslutar en av huvudgatorna som breder ut sig från boulevarden, ligger fiskhamnens stadsdelsbibliotek. Den offentliga byggnaden vid vattnet har en tydlig riktning och är placerad med ambitionen att platsens kvaliteter ska kunna användas av alla. Skalan hålls låg för att inte skymma sikten från stadsdelens andra delar samtidigt som det bidrar till en mer mänsklig skala där byggnadens orienterbarhet står i centrum för projektet.

Biblioteket är gestaltad med en stark riktning och fokus på hur man närmar sig byggnaden, redan från boulevarden till entrén och vidare mot studierummet med dubbel takhöjd och utblickarna mot havet. Fasaden man möter vid huvudentren är mer sluten, för att sedan leda besökaren mot det ljusa uppglasade rummet mot havet, som fungerar som en mötesplats i området.

Byggnaden består av betongkonstruktion med prefabricerade fasadelement av räfflad betong. Den räfflade ytan skapar dynamik och variation genom skuggspel längs fasaden. Betongen exponeras även invändigt, där den är slät. Planlösningen är tydligt indelad i zoner för besökarnas samt personalens olika aktiviteter och med bokhyllor som fungerar som rumsavdelare.

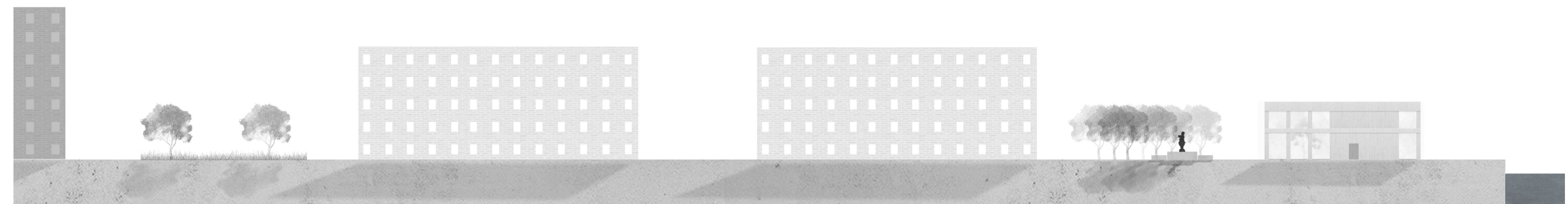


FASAD MOT NORR 1:200 (A1) 1:400 (A3)

FASAD MOT ÖST

FASAD MOT SYD

FASAD MOT VÄST



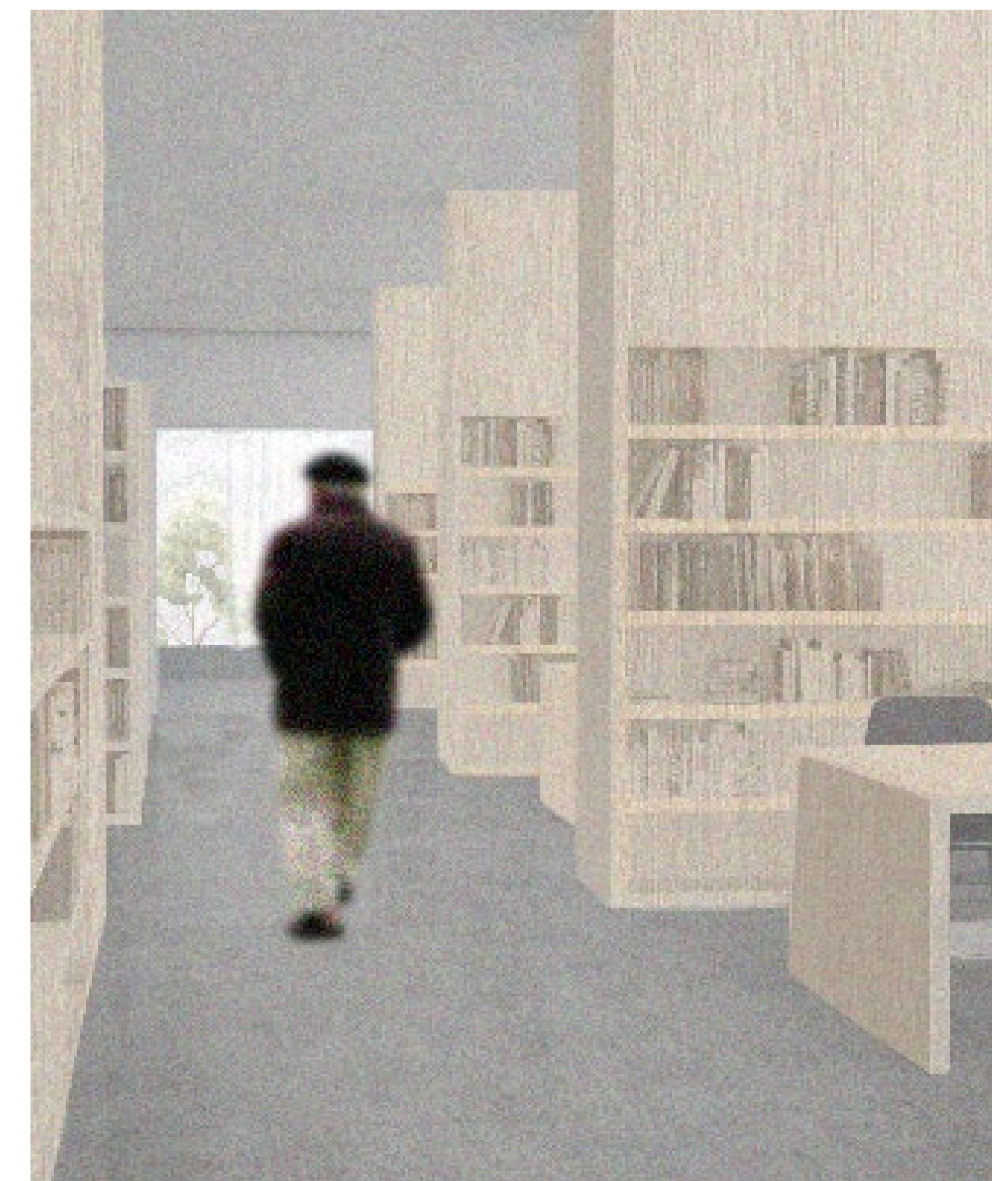
SEKTION C-C 1:400 (A1) 1:800 (A3)



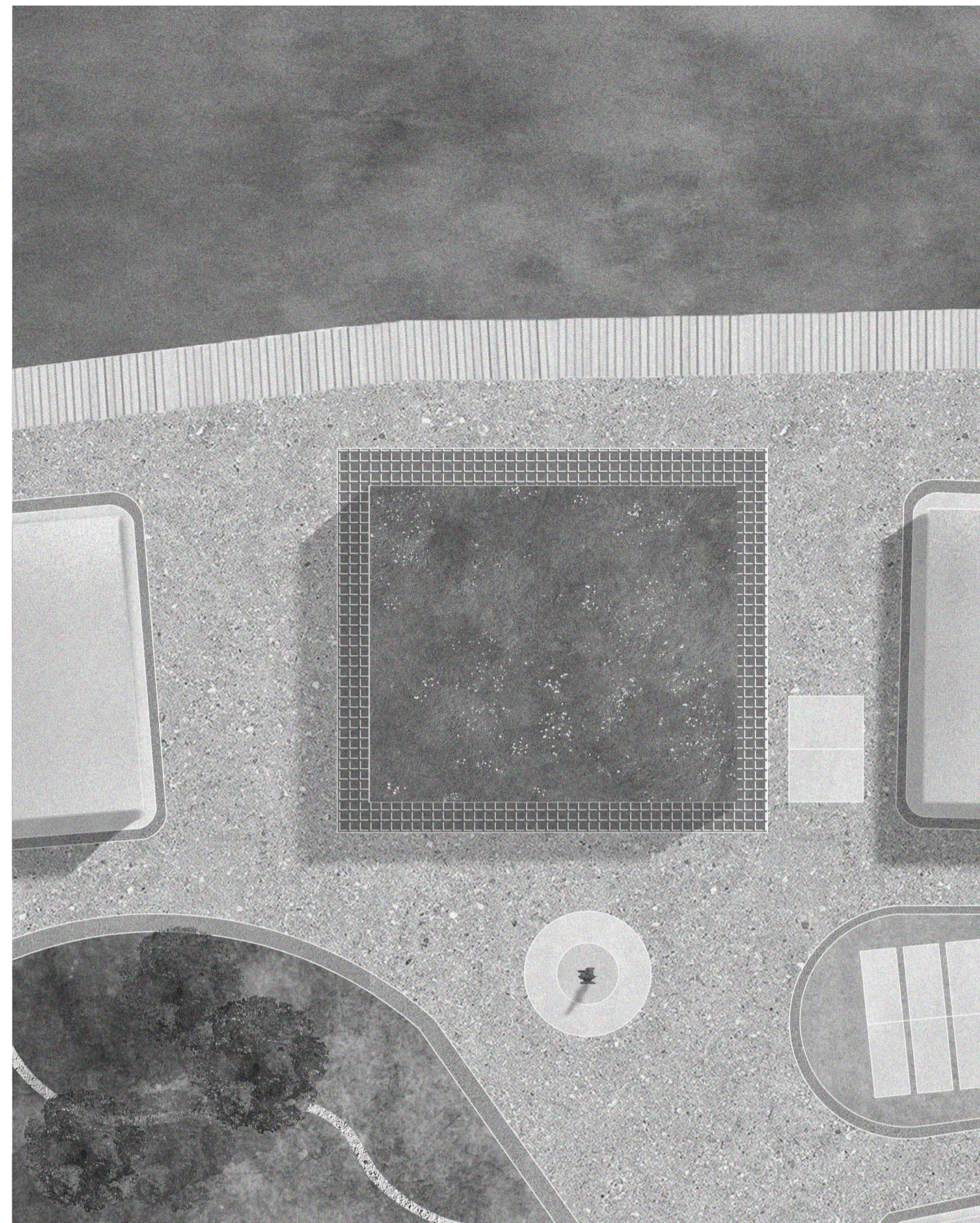
Kaféet och studieplatserna.



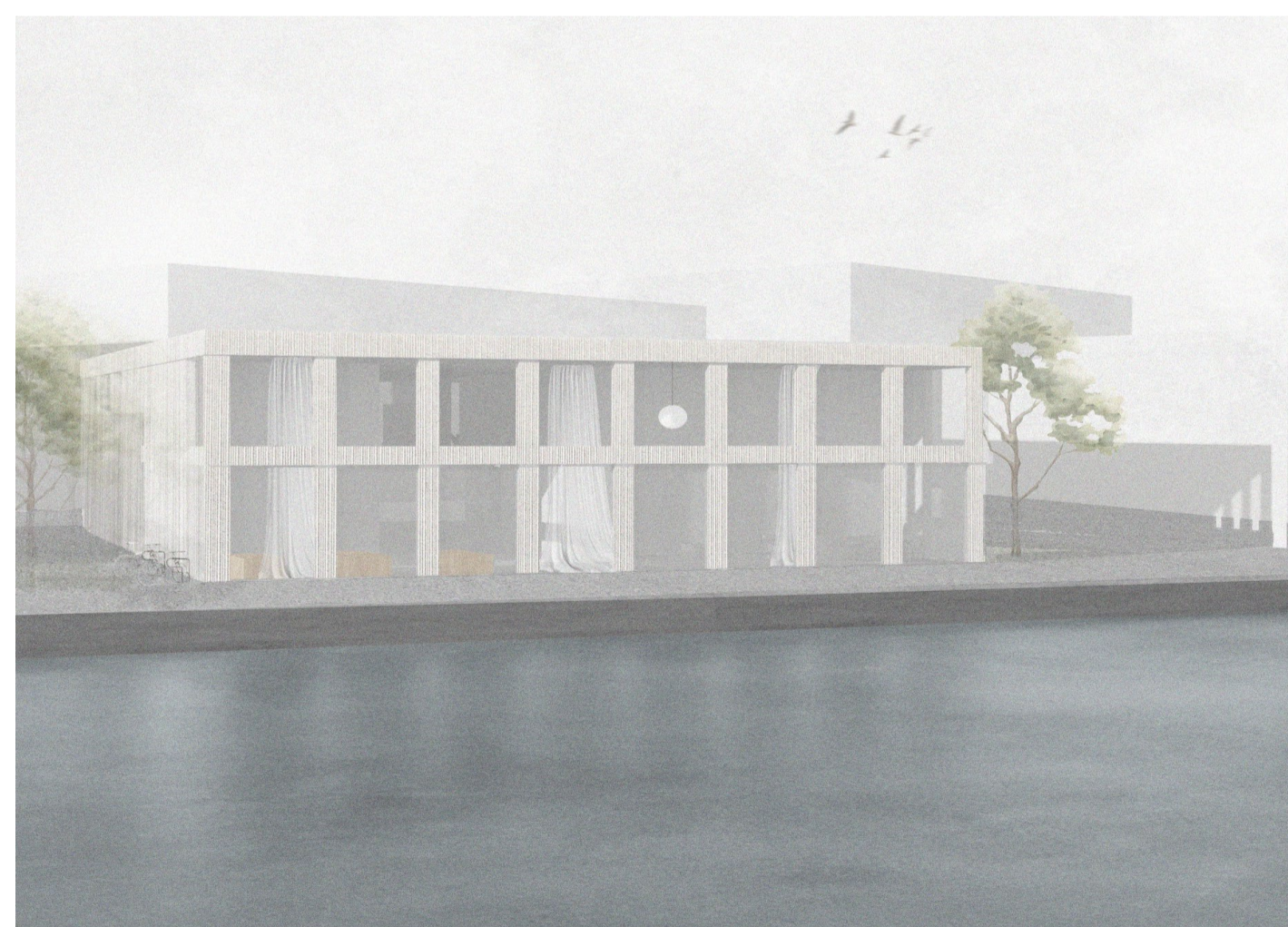
Huvudentrén.



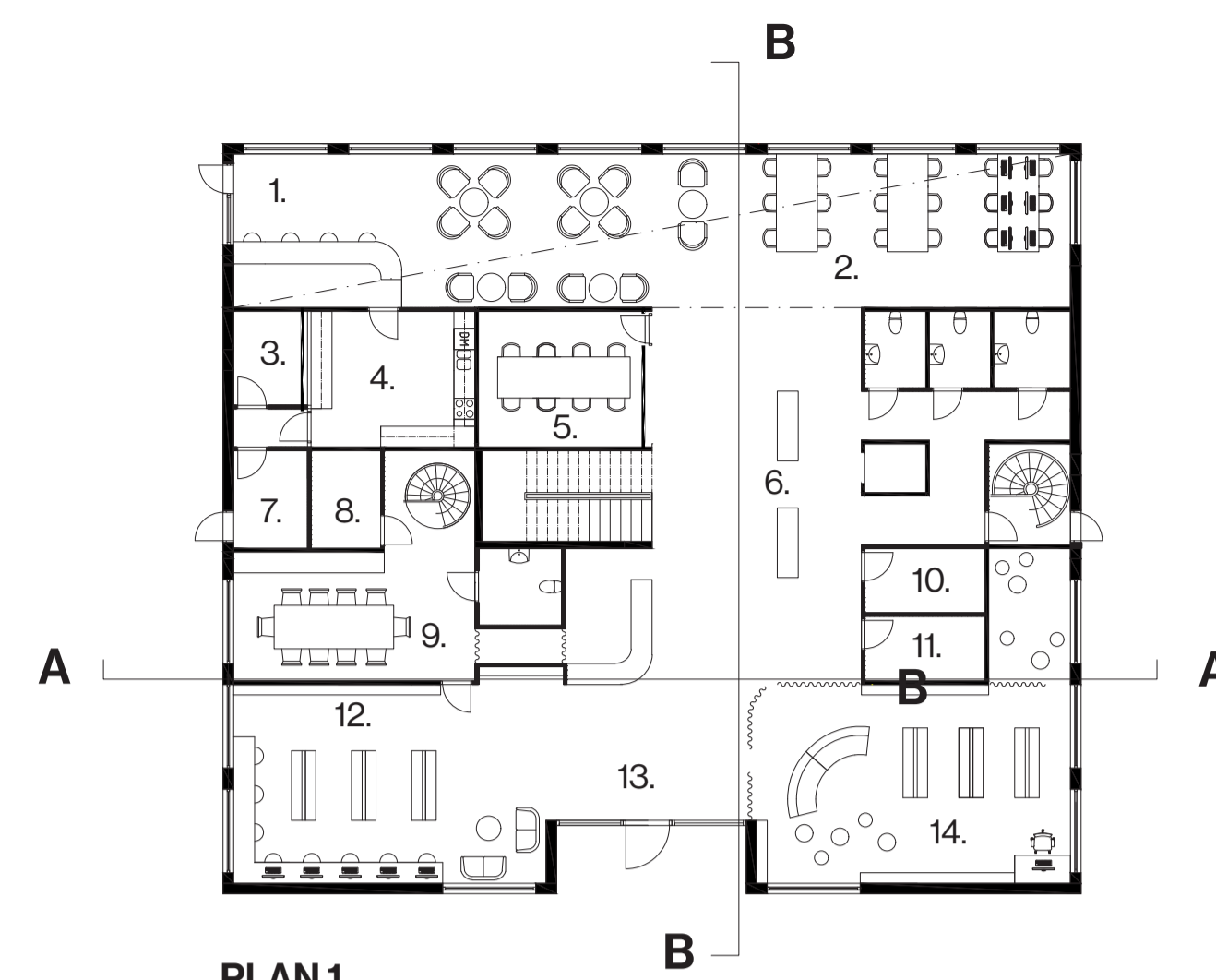
Plan 2.



SITUATIONSPLAN 1:400 (A1) 1:800 (A3)

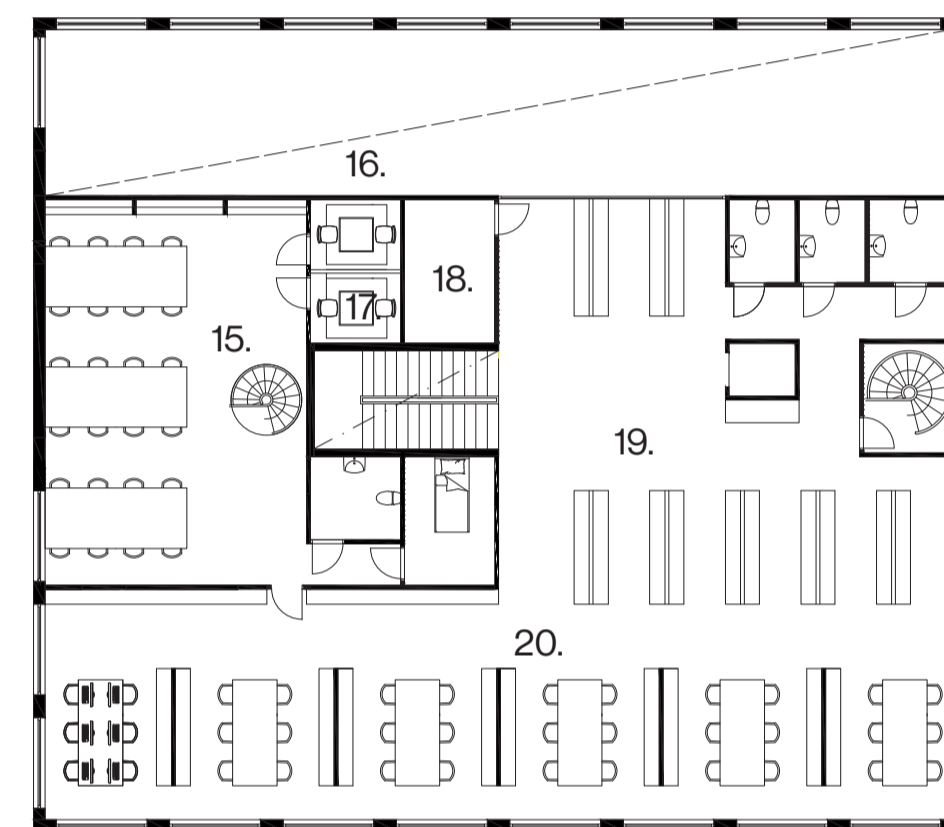


Perspektiv mot bibliotekets norra fasad.



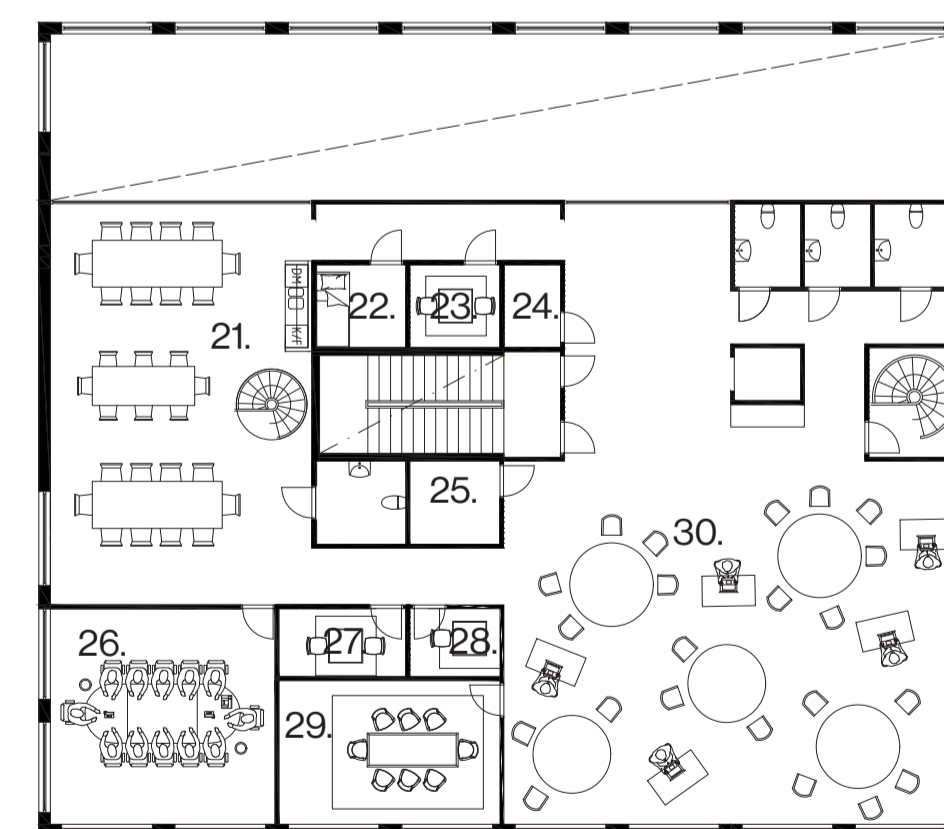
**PLAN 1**

- |                  |                  |                   |
|------------------|------------------|-------------------|
| 1. Café          | 6. Utlåningsdisk | 11. Studierum     |
| 2. Studieplatser | 7. Återvinning   | 12. Tidningar     |
| 3. Lager         | 8. Omkl.         | 13. Entré         |
| 4. Kök           | 9. Lunchrum      | 14. Barnavdelning |
| 5. Mötesrum      | 10. Studierum    |                   |



**PLAN 2**

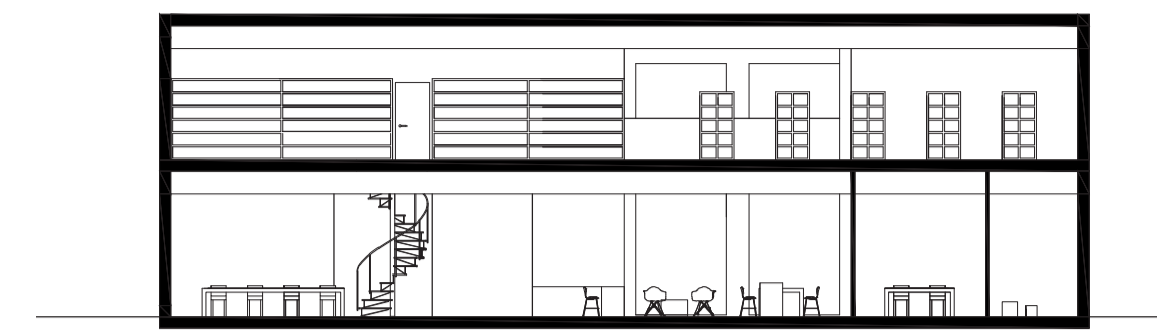
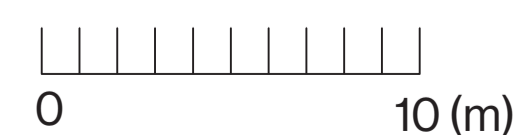
- |                   |                |
|-------------------|----------------|
| 15. Arbetsplatser | 19. Bokhyllor  |
| 16. Samtalsrum    | 20. Läsplatser |
| 17. Samtalsrum    |                |
| 18. Bokförråd     |                |



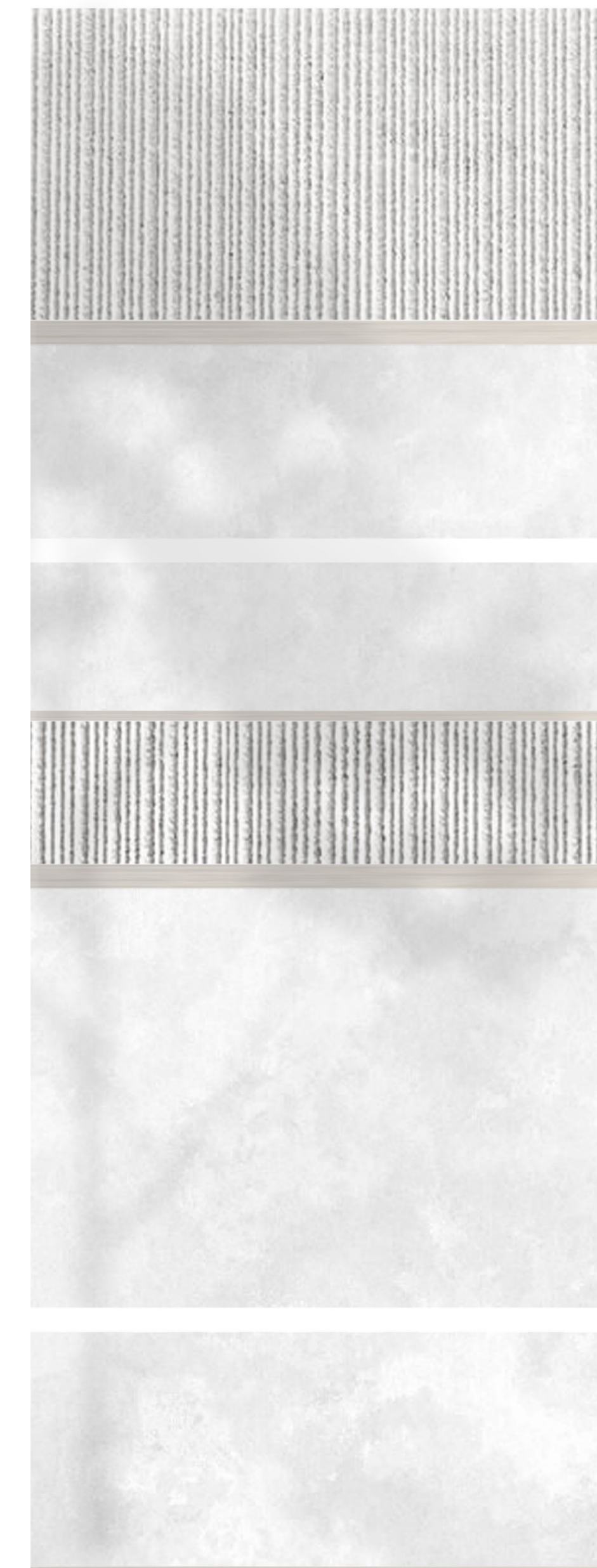
**ALT 2. KONTOR**

- |                |                   |
|----------------|-------------------|
| 21. Lunchrum   | 26. Förvaring     |
| 22. Vilrum     | 27. Samtalsrum    |
| 23. Samtalsrum | 28. Samtalsrum    |
| 24. Kapprum    | 29. Mötesrum      |
| 25. Mötesrum   | 30. Arbetsplatser |

**PLANRITNINGAR 1:200 (A1) 1:400 (A3)**



SEKTION A-A 1:200 (A1) 1:400 (A3)



FASADUTSNITT 1:20 (A1) 1:40 (A3)



SEKTION B-B 1:200 (A1) 1:400 (A3)

