

Majnabbe – vattennära, levande och hållbart



Illustrationsplan 1:1000



Majnabbe kommer att bli en förlängning av den livfulla stadsdelen Majorna och områdets unika tillgång till den södra älvstranden bidrar till något nytt. Husens tydliga karaktär med en markerad sockelväning i sten följt av våningar i trä är tydligt inspirerad av landshövdingehuset som dominerar i Majorna. Detta förstärker ytterligare att Majnabbe är en förlängning av Majorna.

Ledorden i utvecklingen av Majnabbe har varit vattennära, hållbar och levande.

Att området är vattennära betyder både att det ska vara enkelt att ta sig till lägen nära vattnet och att det ska gå att komma ner till vattennivån. I området går det därför raka stråk för att lätt orientera sig till vattnet, bland annat genom förlängningarna av Slottskogsgatan och Chapmansgatan. För att komma närmare vattnet finns det större bryggor i anslutning till torget och färjeläget. Dessutom har de gårdar som ligger precis vid älvstranden indraget vatten mellan husen. På så vis blir det möjligt för invånarna och besökare att uppehålla sig precis vid vattnet.

För att skapa en levande stad finns en tydlig hierarki på gatorna. De centrala stråken är främst längs den nya stadsgatan Oscarsgatan samt längs förlängningen av Slottskogsgatan.

För att Majnabbe ska bli en hållbar stadsdel har mycket fokus legat på att bevara samt skapa nya gröna strukturer. Längs gatorna sträcker sig trädalléer och mitt i området ligger en ny stadsdelspark där den gamla gångbron till Stena-terminalen fått stå kvar och förlängts med en grönklädd spiral som tar en ner i parken.

Etappindelning av Majnabbe

Vid den första etappen när Majnabbe ska byggas om kommer de sju kvarteren och parkeringshuset som ligger längst väster ut längst Oscarsgatan att byggas. Där finns de flesta verksamheterna, vilka kommer att bli viktiga att ha på plats när kommande delarna av området ska komma på plats.

I etapp två byggs de fyra kvarteren och parkeringshuset söder om kvarteren längs Oscarsgatan, radhusområdet som ligger i närheten av småhusbebyggelsen vid Klippan, den offentliga byggnaden med bland annat ett bibliotek som ligger längst ut på piren samt de sju lamellerna sydväst om parken.

I den tredje och sista etappen byggs samtliga hus i den nordöstra delen av området: 10 lameller, ett öppet kvarter och två lägre hus uppe på kullen vid Taube-huset.





Bebyggelsestrukturkarta 1:400

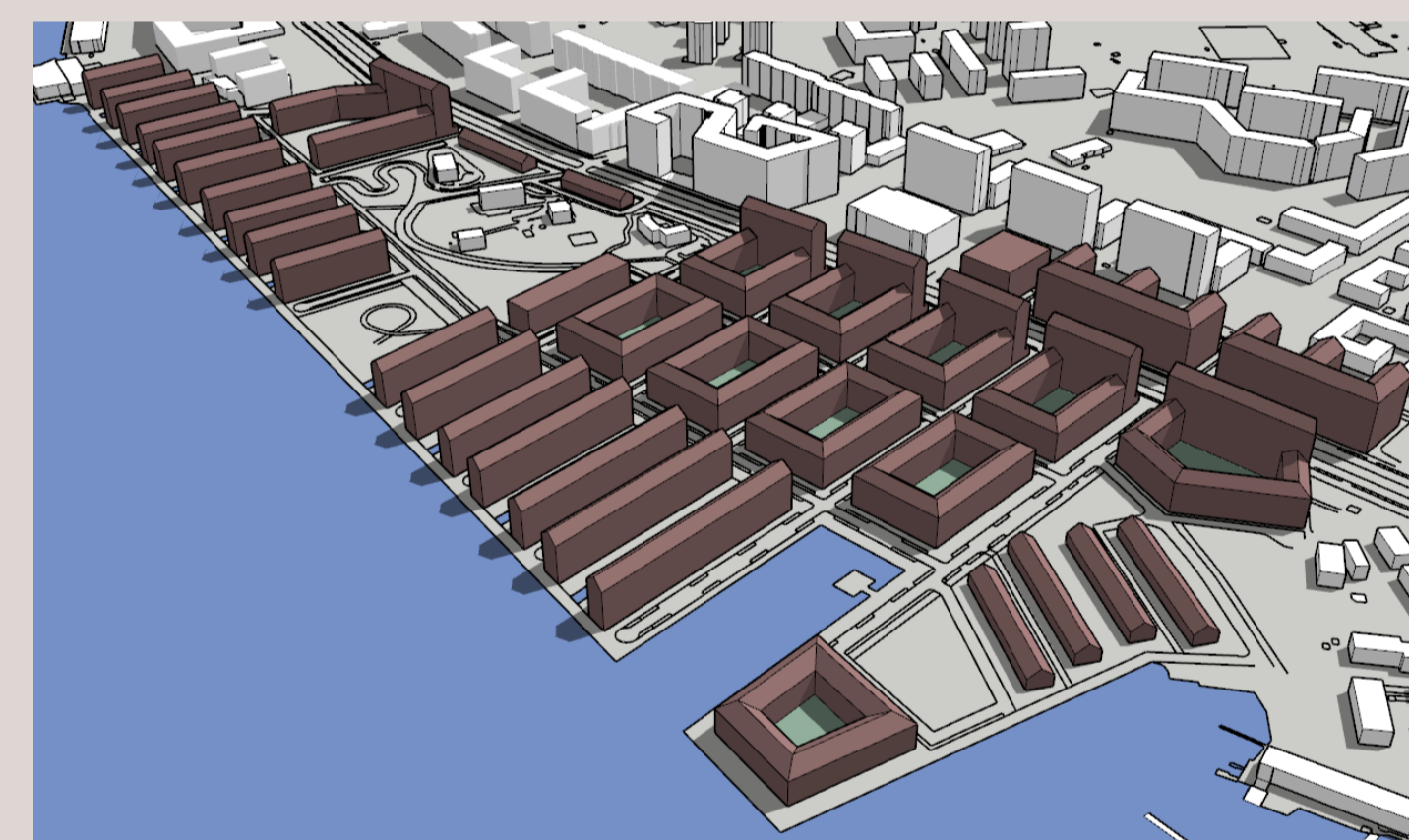


Perspektiv A



G P B PCG

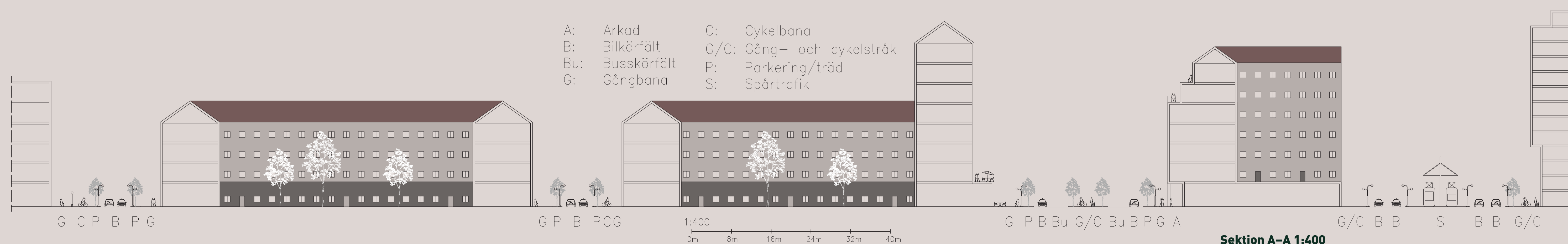
Sektion B-B 1:400



Perspektiv B



Perspektiv C



G C P B P G

G P B PCG

1:400

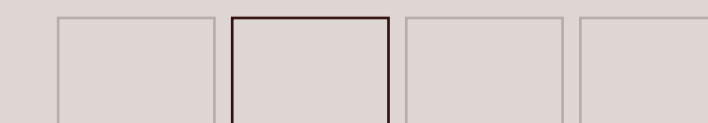
0m 8m 16m 24m 32m 40m

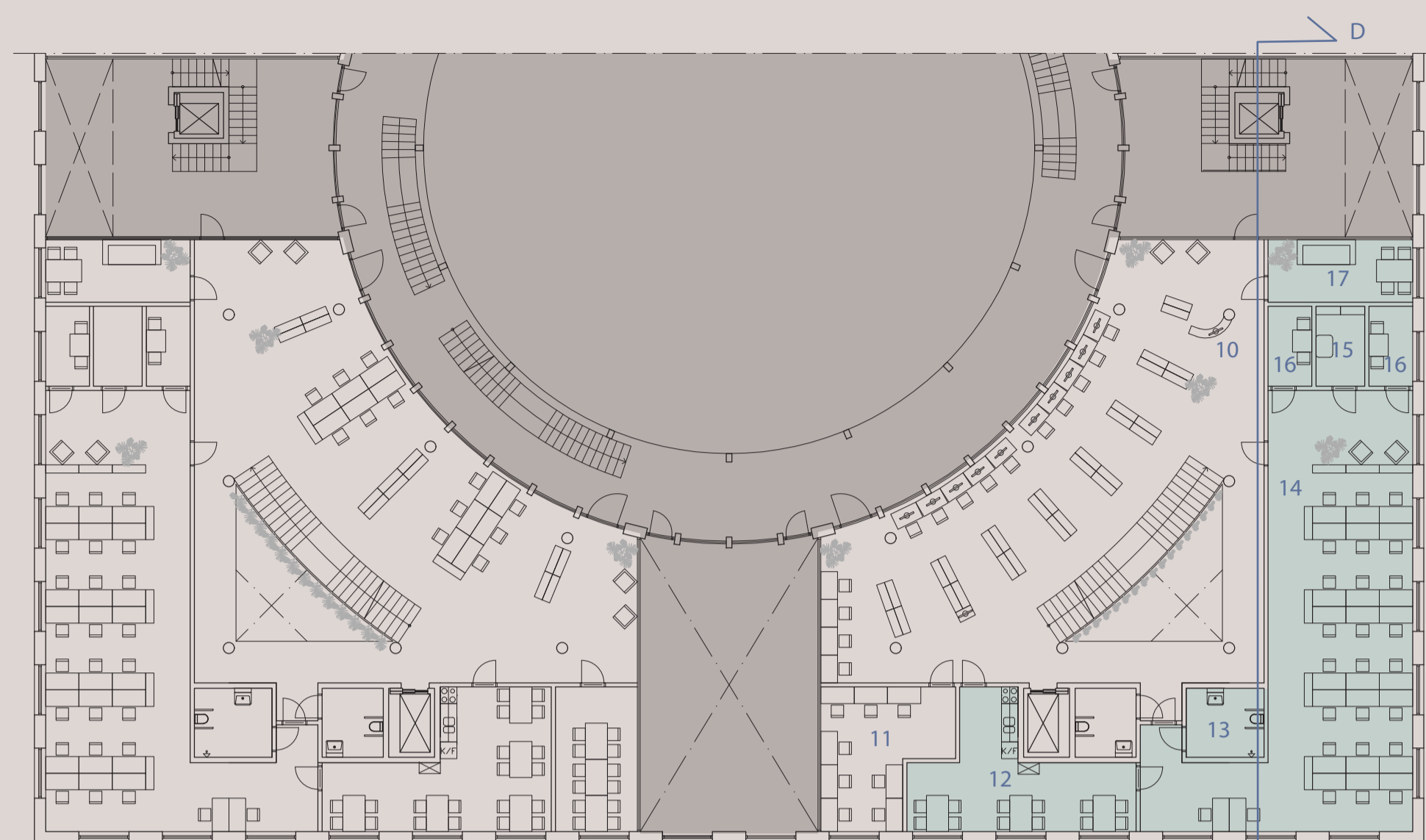
G P B Bu G/C Bu B P G A

Sektion A-A 1:400

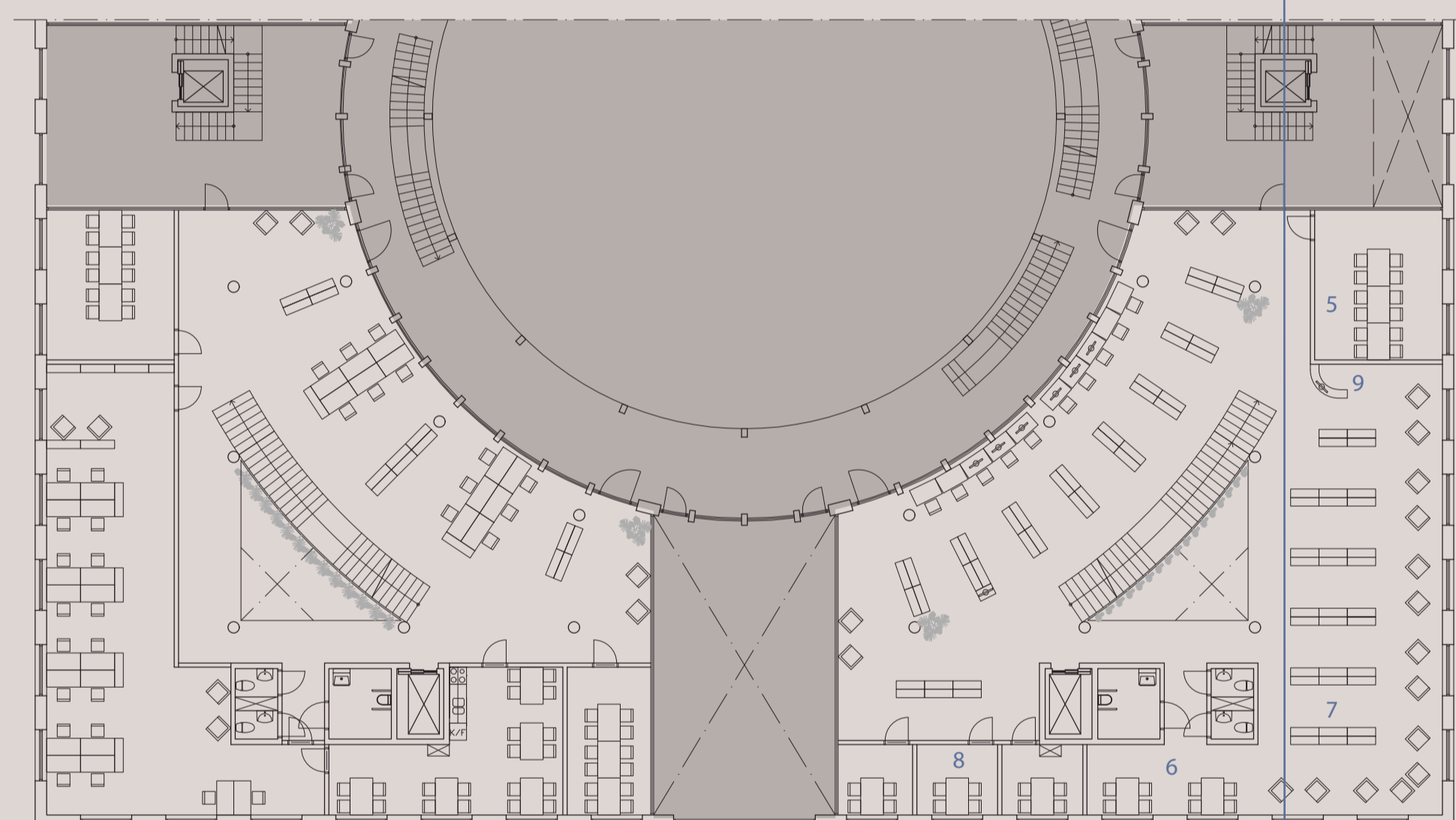
G/C B B S B B G/C

- A: Arkad
- B: Bilkörfält
- Bu: Buskörfält
- G: Gångbana
- C: Cykelbana
- G/C: Gång- och cykelstråk
- P: Parkering/träd
- S: Spårtrafik

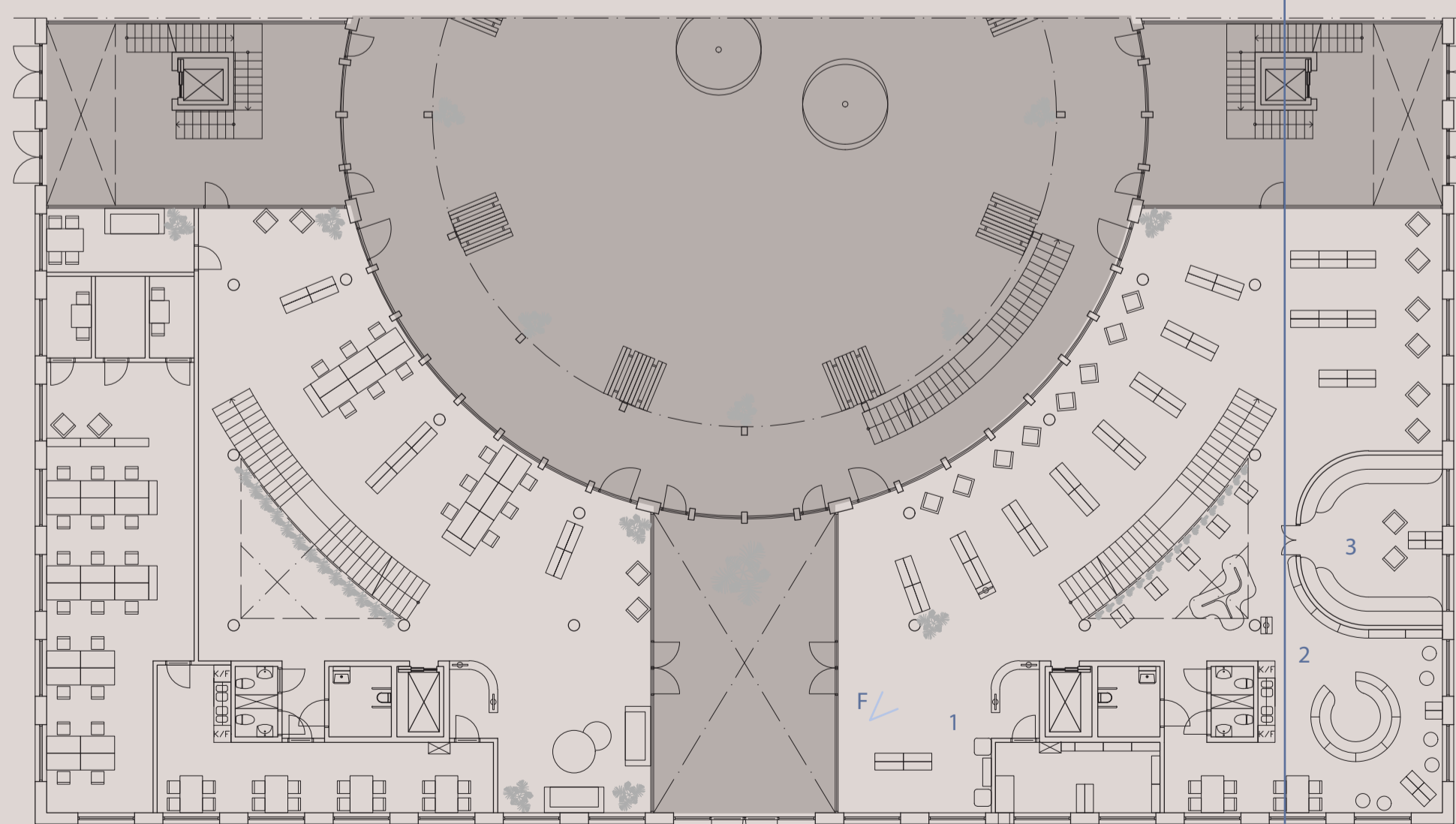




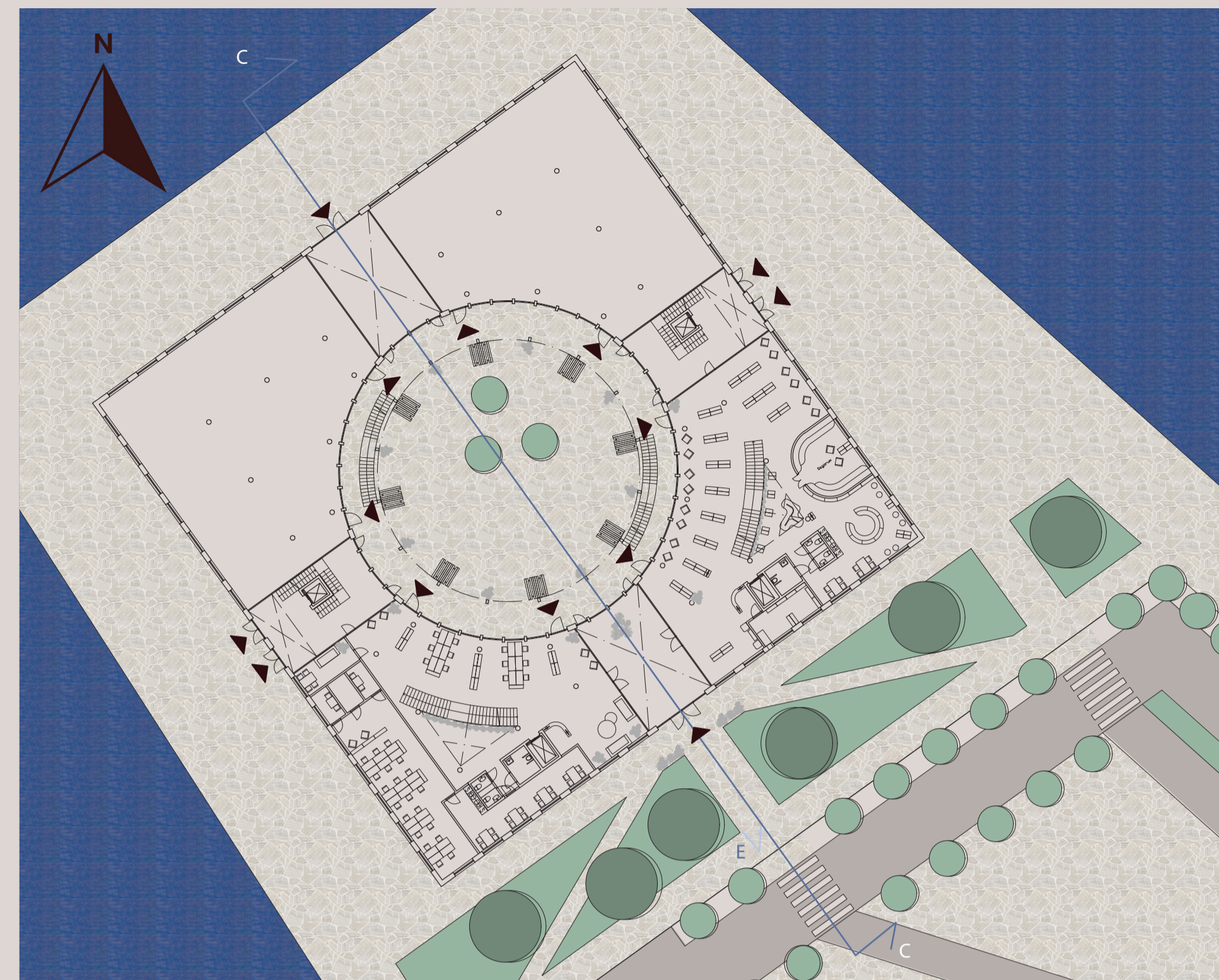
Plan 3 1:200



Plan 2 1:200



Plan 1 1:200



Situationsplan 1:400



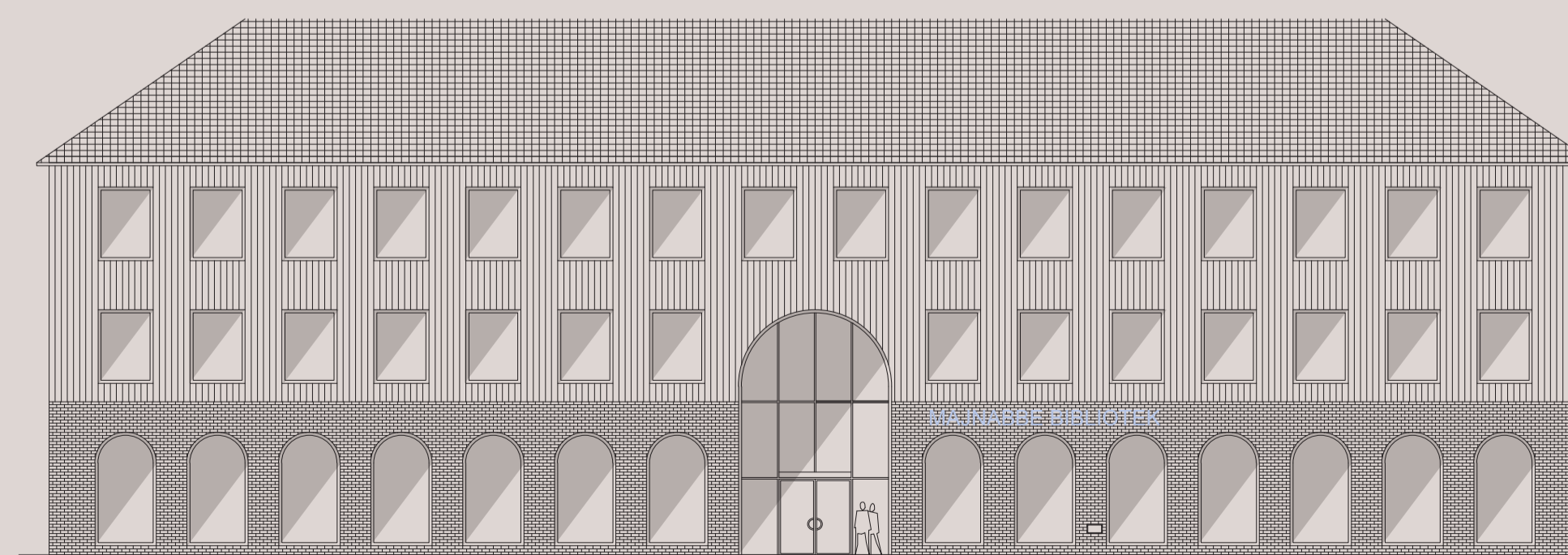
Sektion C-C 1:400

Legend

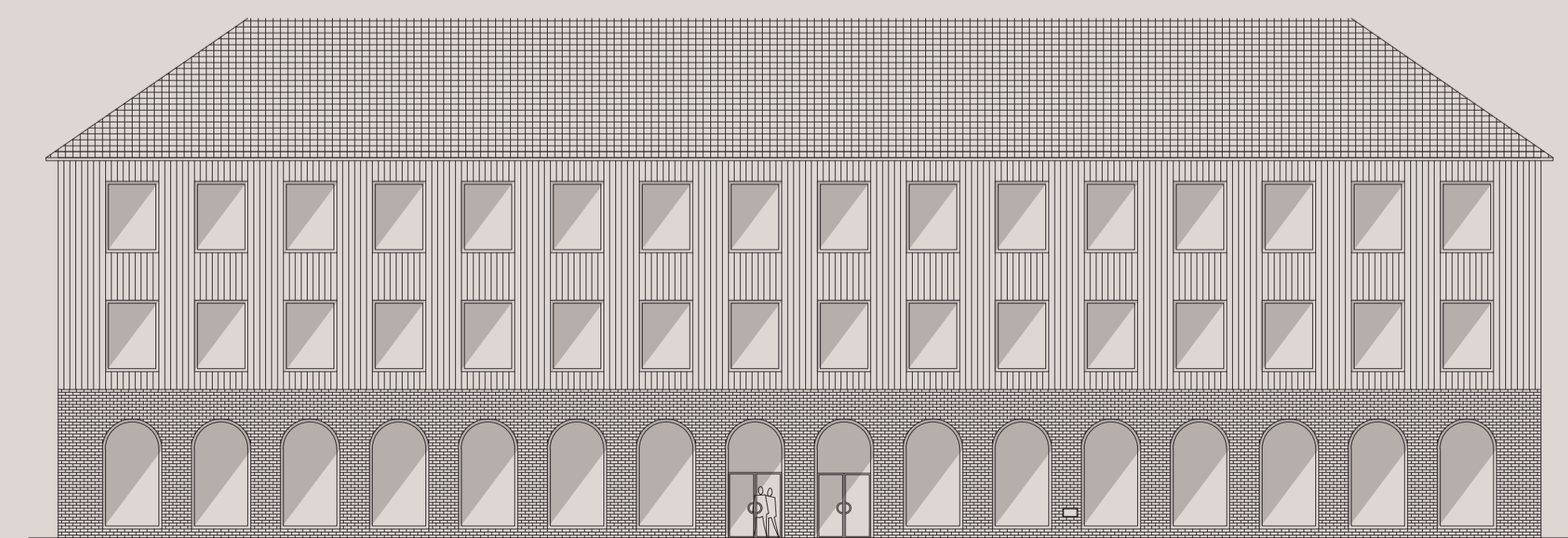
- | | |
|--|------------------------------|
| 1. Informationsdisk, lånedisk, utlåningsautomat, återlämningsautomat | 8. Grupprum |
| 2. Barnavdelning | 9. Information plan 2 |
| 3. Sagorum | 10. Information plan 3 |
| 4. Brandskyddat bokinkast | 11. Studierum |
| 5. Mötesrum 20 kvm | 12. Lunchrum |
| 6. Brädspel, tv-spel | 13. Omklädningsrum med dusch |
| 7. Film, musik | 14. Kontorsyta 95 kvm |
| | 15. Tyst mötesrum |
| | 16. Kopieringsrum |
| | 17. Vilorum |



Sektion D-D 1:200



Fasad sydost 1:200



Fasad nordost 1:200

Majnappe bibliotek

Längst ut på piren i det nya området Majnappe ligger Majnappe bibliotek. Likt det övriga området är byggnaden inspirerad av landshövdingehuset. Huset består av fyra fastigheter, var av biblioteket ligger i en. Resterande tre innehåller kontor och tillsammans med biblioteket delar de på innergård och takterass.

När besökaren kommer till byggnaden nöts den av en stor och tydlig entré som biblioteket delar med ett av kontoren. Detta utrymme, som är öppet i tre våningar, kan användas av de olika verksamheterna i huset eller för externa aktörer för bland annat utställningar eller publika aktiviteter i mindre skala.

När besökaren kommer in i biblioteket möts den av en öppen plan med en riktning mot husets kärna, innergården. längs den glasade fasaden mot innergården finns det på alla tre våningarna möjlighet att sitta och antingen läsa eller arbeta vid en av studieplatserna och datorerna.

På första planet finns barnavdelningen. Under trappan kan föräldrar ställa av barnvagnen för att sedan gå in i sagorummet med sitt barn och lyssna, sätta sig i ariet vid växtväggen som sträcker sig upp genom hela huset och läsa eller gå och värma sin medhavda mat i köket.

På andra våningen finns tre grupprum och ett mötesrum. Här finns även film, musik brädspel och TV-spel.

På tredje våningen ligger personalavdelningen. Från deras lunchrum kan de blicka ut över torget utanför och från arbetsplatserna kan de se när Älvsnabben åker in till hamnen. Förutom personalavdelningen finns dessutom några läsplatser, datorer och studieplatser på den översta våningen.

Upe på taket finns en större terrass i vindskyddat läge. Hit kan både besökare på biblioteket ta sig och de andra tre verksamheter som finns i byggnaden. Eftersom gården är sluten och de övriga utgångarna är låsta för obehöriga går det även bra att ta med sig en bok ut och läsa.

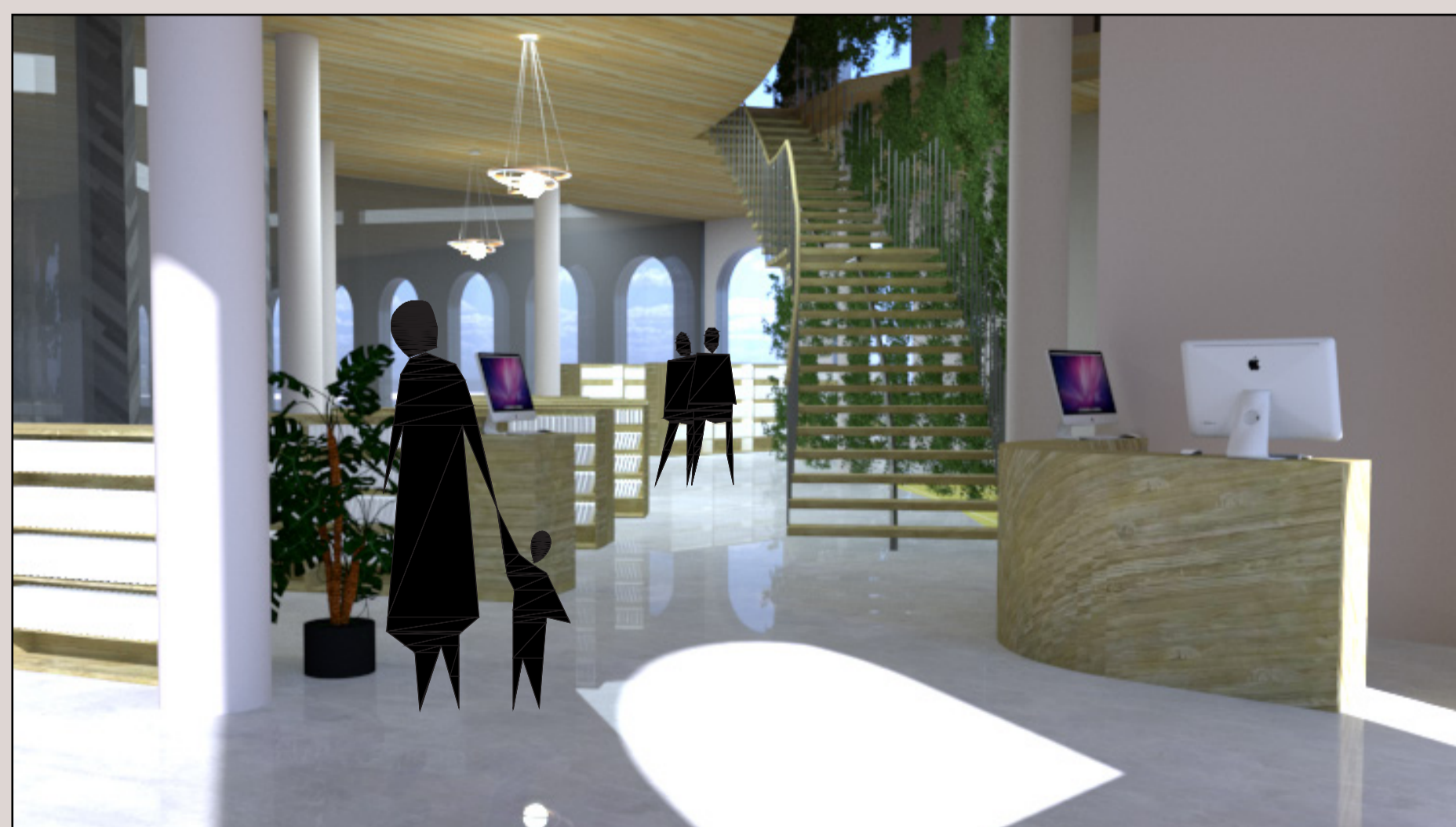




Perspektiv D



Perspektiv E



Perspektiv F



Fasadutsnitt och Fasadsektion 1:20

- 13 gips
- 13 gips
- 45 x 45 regel/isolering s600
- 0.2 ångspärr
- 45 x 195 regel/isolering s600
- 9 vindtät skiva
- 45 x 195 regel/isolering s600
- 32x75 spikläkt/luftspalt
- 22 Lockläkt
- 22 Bottenbräda

- 13 gips
- 13 gips
- 45 x 45 regel/isolering s600
- 0.2 ångspärr
- 45 x 195 regel/isolering s600
- 9 vindtät skiva
- 35 luftspalt
- 90 tegel

- 14 parkett
- 3 underlagsfoam
- 22 golvspånskiva
- 20 stegljudsmatta
- 22 golvspånskiva
- 45 x 95 golvregel/isolering s600
- 25 isodyn
- 200 KL-träplatta
- 100 undertak

- Tätskikt
- Marktegel
- Glidskikt

