

# FISKHAMNEN

I den nya stadsdelen finns två särskilt framträdande kvaliteter: dels hur staden möter vattnet genom sin högre bebyggelse, dels hur hamnområdet möter staden genom sin lägre. Det nuvarande området upplevs som ruffigt och bitvis eftersatt, men rymmer samtidigt betydande kvaliteter i den befintliga bebyggelsen. Det är i dag av stor vikt att så mycket som möjligt av denna bebyggelse bevaras – inte bara ur ett miljöperspektiv, utan även med tanke på dess kulturhistoriska värde.

Det kulturella värdet är särskilt påtagligt i Fiskhamnens byggnader. De robusta, plåtklädda skjuken längs kajen har en tydlig karaktär och en förmåga att väcka fantasin – det är lätt att föreställa sig hur de skulle kunna omvandlas till exempelvis ateljéer, restauranger eller andra offentliga funktioner. Med inspiration från vårt grannland Danmark, och specifikt Köpenhamns Kødbyen, skulle Fiskhamnen kunna utvecklas till en liknande destination för Göteborg – ett område som kombinerar kultur, näringsliv och folkliv i en levande stadsmiljö.

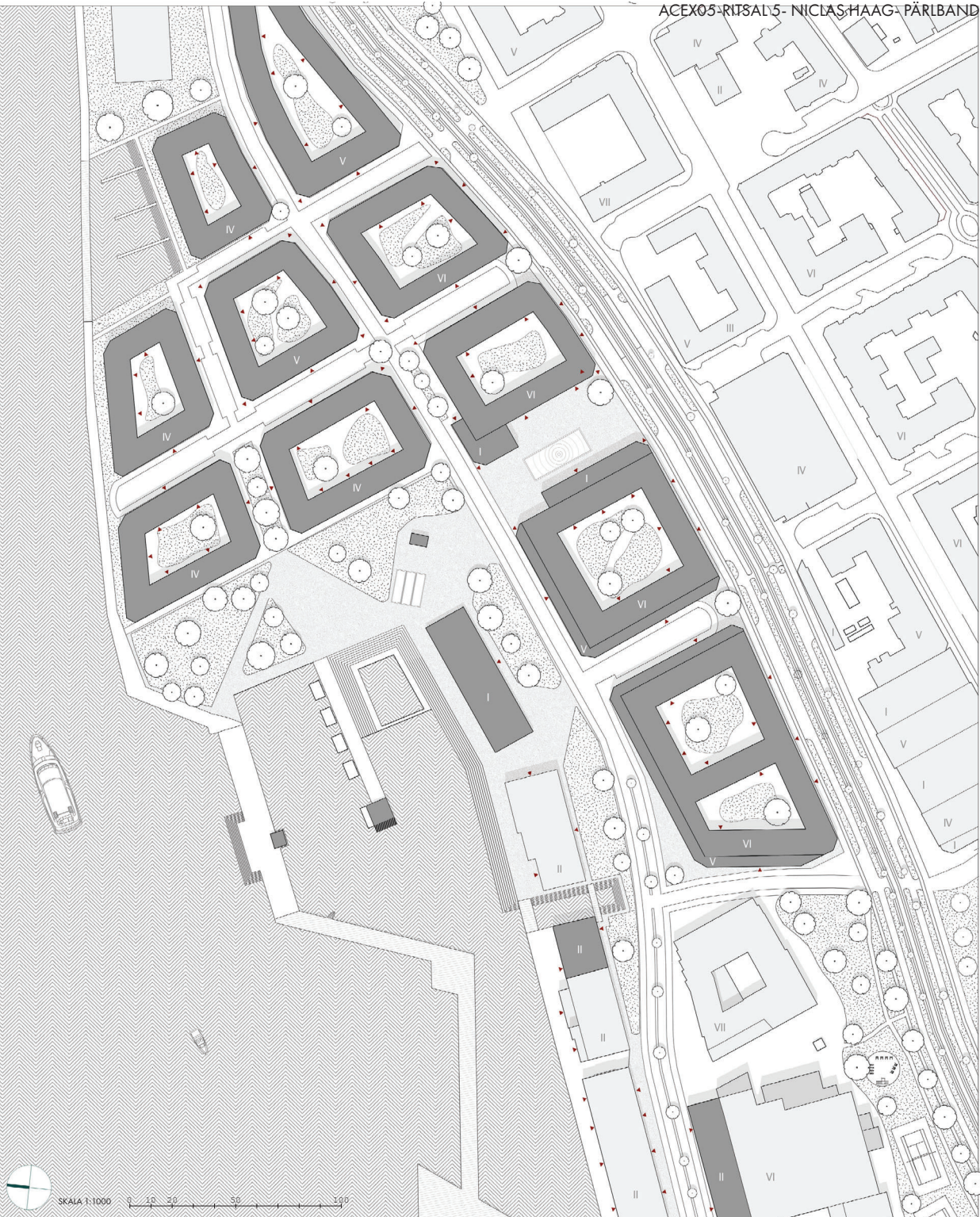
Kajen har i förslaget aktiverats betydligt i jämförelse med dagens situation. Här rymms badplatser, bastubåtar, en stationär bastu, glassiosker och grönområden. Det finns flera platser att slå sig ner på – för vila, samtal eller en stunds stillhet. Bebyggelsen följer en klassisk kvarterstruktur med sluta innergårdar. Denna struktur har valts för att koncentrera rörelsemönstret till gatorummen; ju färre genomgångsmöjligheter som erbjuds, desto mer liv samlas i det offentliga rummet.

Kvarteren fungerar som en förlängning av Stigberget. Även om man inte befinner sig i direkt närhet till vattnet, skymtar det alltid mellan byggnaderna – en subtil men viktig närvaro som stärker orienterbarheten och platsens identitet. Den nya boulevarden är uppdelad i trottoarer, cykelbana, parkeringsyta, bilväg och spårväg. Den är utformad så att den leder blicken och rörelsen rakt mot Sjöfartsmuseet, innan den viker av in mot staden – ett grepp som ger museets entré ett tydligt fokus och den uppmärksamhet den förtjänar.

Bakom de befintliga kontorsbyggnaderna anläggs en park med olika aktivitetsytor. Att placera dessa här är ett medvetet val; ofta uppstår klagomål från boende i närheten av basketplaner, skateparker och liknande. I detta fall fungerar kontorshusen som en effektiv ljudbarriär, särskilt då de redan är anpassade till ljudmiljön vid Oscarsleden.

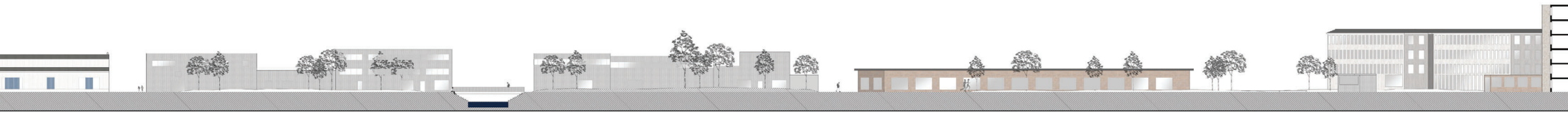
Kajens gestaltning är i stora drag bevarad, men något förstärkt. Den karaktäristiska formen – en rest från Göteborgs varvshistoria och dess behov av torrdockor och sjösättningsmöjligheter – har återanvänts i flera skalor. I det nya området tar den sig uttryck både som en småbåtshamn och som ett lite instickt mellan två byggnadsvolymer.

En ny bro har också tillförts kajområdet. Den är medvetet förgiven för att sänka tempo – en plats för eftertanke snarare än genomfart. I krökarna finns ytor där man kan slå sig ner. Bron är öppningsbar för att möjliggöra passage för bastubåtar och andra större fartyg.





SEKTION A-A

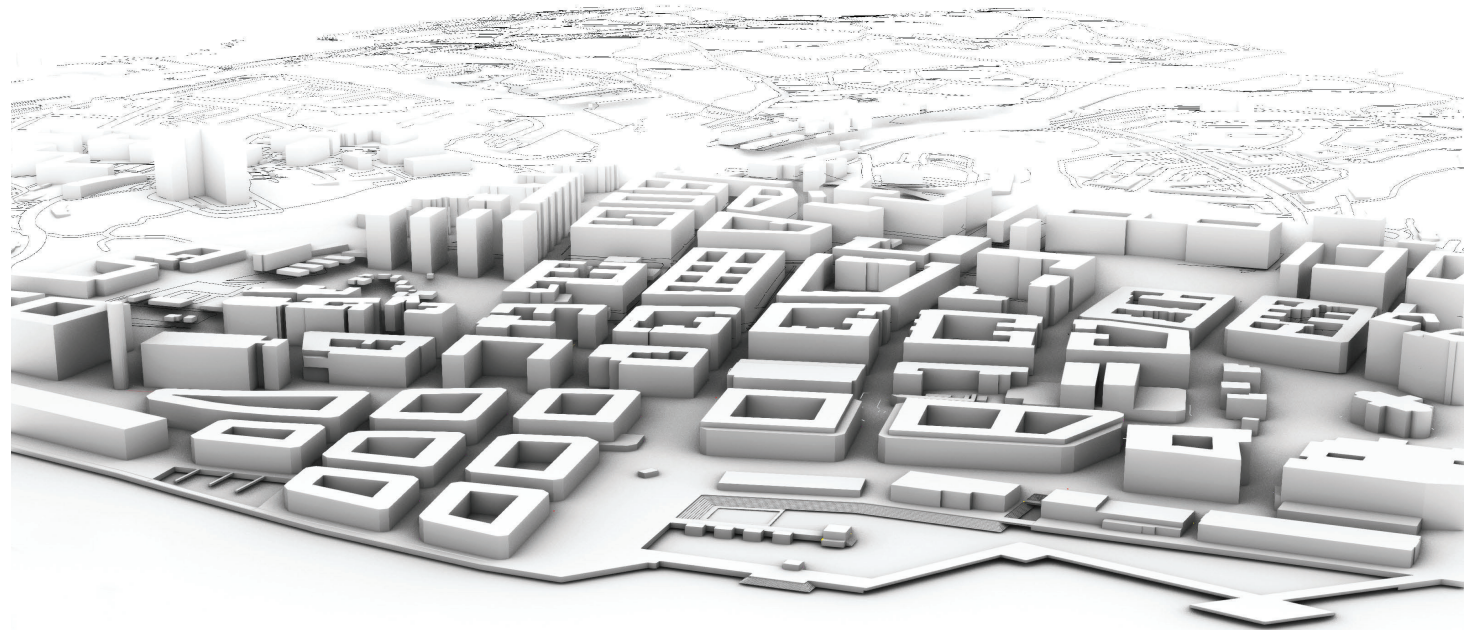


SEKTION B-B

SKALA 1:400 0 10 20 30 40 50



SKALA 1:4000 0 50 100 150





Perspektiv byggnadsvolym

# P Ä R L A

Längs plåtlängan i Fiskhamnen i Göteborg reser sig Pärla, ett viltpulsat bostadshus i fem våningar. Byggnaden är utformad som ett punkthus, men är samtidigt integrerat med den befintliga bebyggelsen på platsen. I bottenvåningen, som är aktiv och publik till sin karaktär, rymms både restaurang, bar och en allmän lokal – funktioner som bidrar till ett levande kajstråk.

I takt med att kajkanten omformas till ett mer offentligt rum förväntas platsen bli en av de mest frekventerade i området. Detta ställer krav på att bottenvåningen utformas för att bjuda in allmänheten, samtidigt som boende ska kunna känna en avskild och privat atmosfär. Den gemensamhetslokal som reserverats för de boende har därför placerats i mitten av bottenplan och avskils med hjälp av vattnet utanför, vilket skapar en känsla av lugn och avskildhet trots det urbana läget.

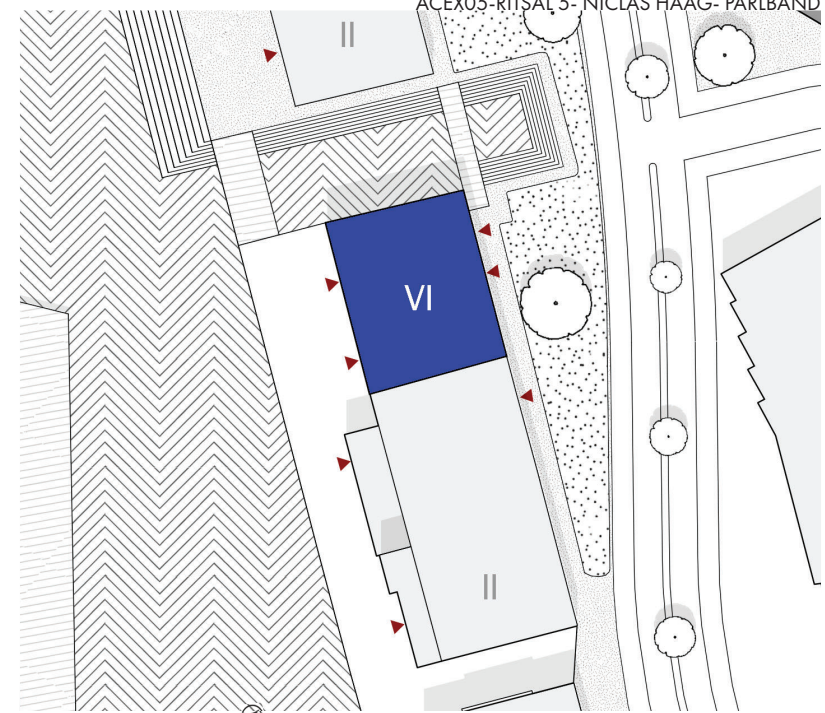
Byggnadens höjd balanserar kontexten väl – den är högre än den befintliga plåtlängan, men lägre än omkringliggande kontorshus. Denna skalning gör att huset smälter in naturligt i den varierade silhuetten utan att dominera sin omgivning.

Fasaden är klädd i två sorters puts: en grovputs på normalplanen och en slätare puts på sockelvåningen. På utvalda delar har kakelplattor integrerats i fasaden, vars färgsättning är hämtad från områdets befintliga portar – en subtil koppling till platsens identitet och historia. Men det är inte bara färgen som bär symbolik: den grova putsen anspelar på havstulpaner på havsbotten, och de kloformade lamporna i entrén är en visuell referens till pärlor i musslor – därav byggnadens namn, Pärla.

Fiskhamnen är ett område starkt präglad av närheten till havet – en närvaro som inte bara påverkat platsens historia utan också inspirerat dess framtid. Att väva in marina symboler i arkitekturen kändes därför lika självklart som fisken i vattnet.



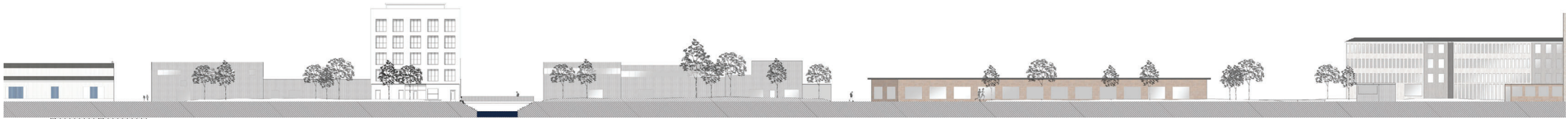
Förtydning av entré



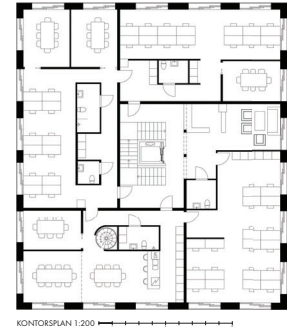
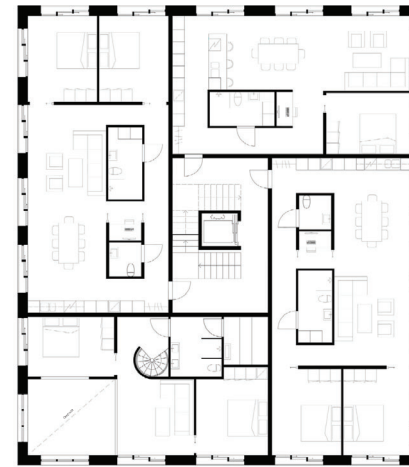
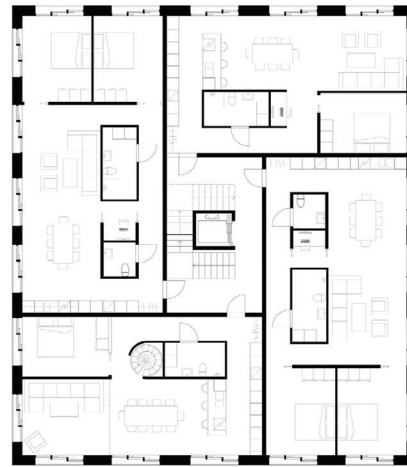
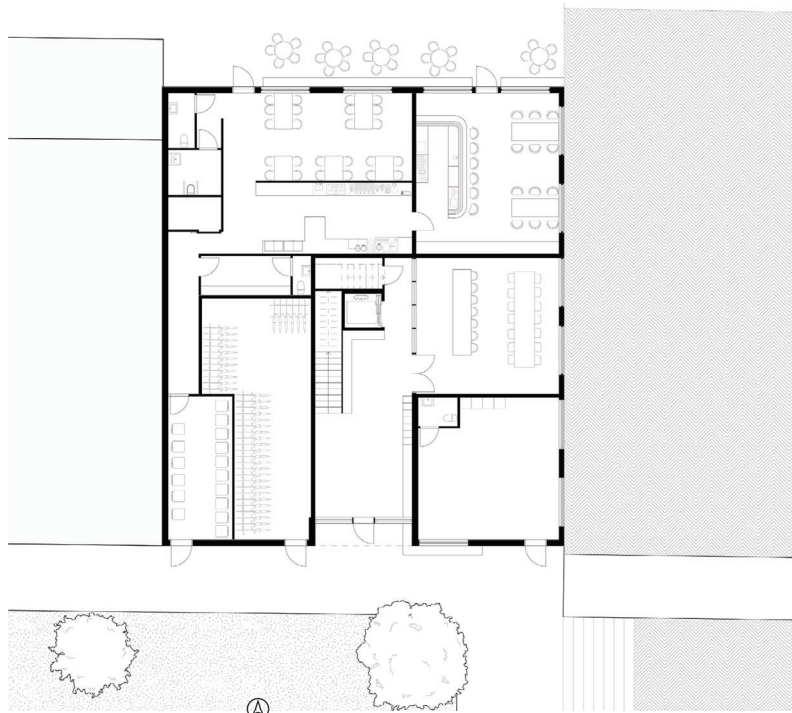
Situationsplan 1:400



Perspektiv på entré utside

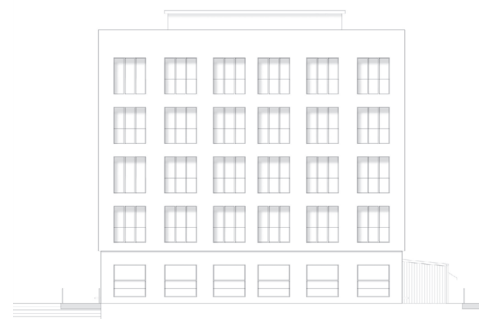


SEKTION 1:400



KONTORSPLAN 1:200

Huset inrymmer totalt 14 lägenheter, fördelade på tre olika typer med varierande planlösningar i syfte att tilltala en bred målgrupp. En typ består av enrumslägenheter med ett sovrum, en annan erbjuder två sovrum, och den tredje utgörs av etagelägenheter med tre sovrum och möjlighet till ett fjärde. Denna variation möjliggör boende för såväl singelhushåll som mindre familjer och större hushåll med behov av mer utrymme.



Fasader 1:200



Fasaduttitt & fasadsektion 1:20

