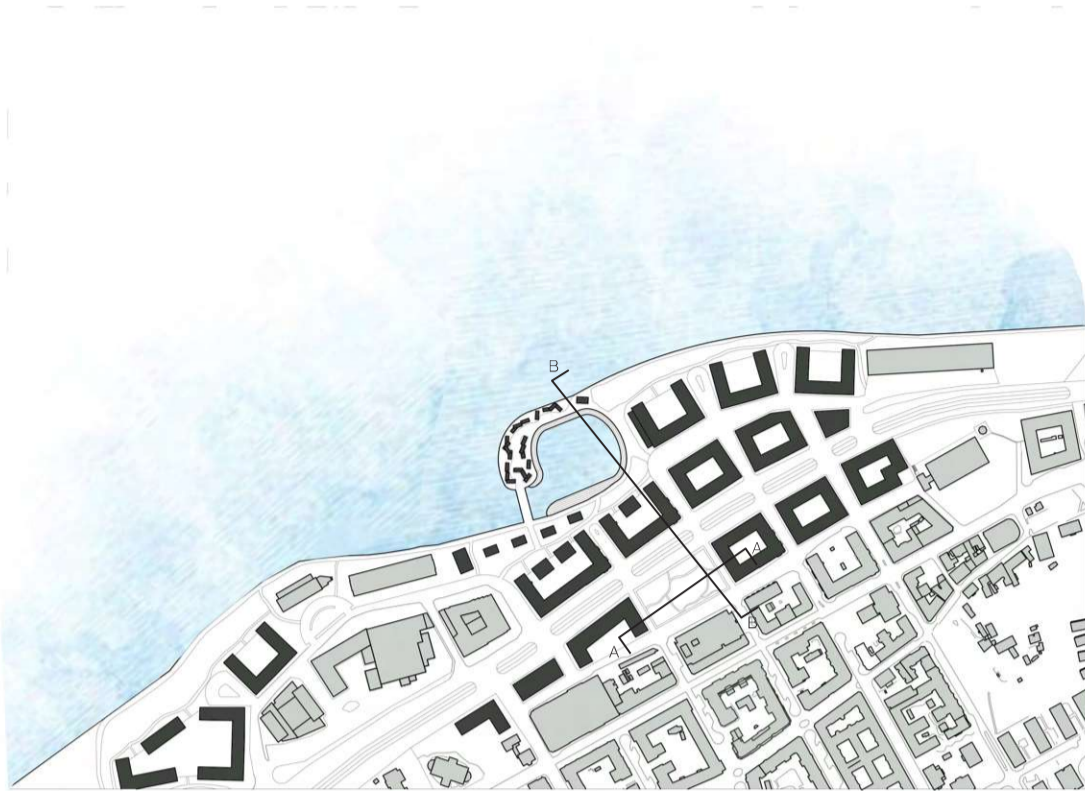
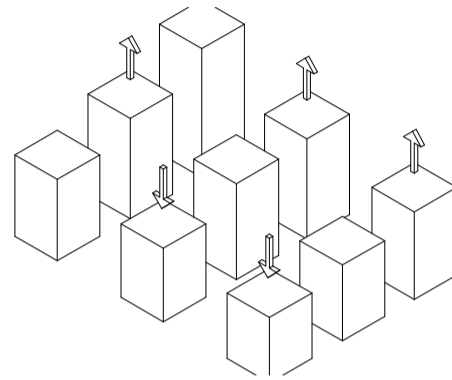
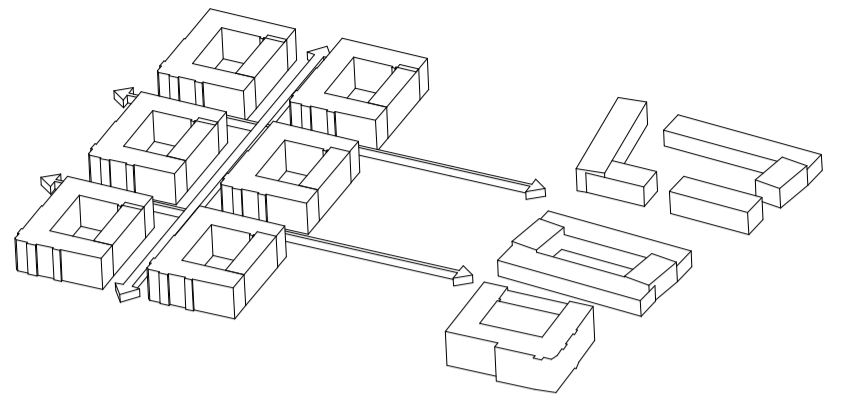


NYA FISKEHAMNEN



STRUKTURKARTA, BEBYGGELSE 1:4000



I projektets början genomfördes en kartläggning av platsens förutsättningar. Denna undersökning resulterade i tre ledande konceptidéer.

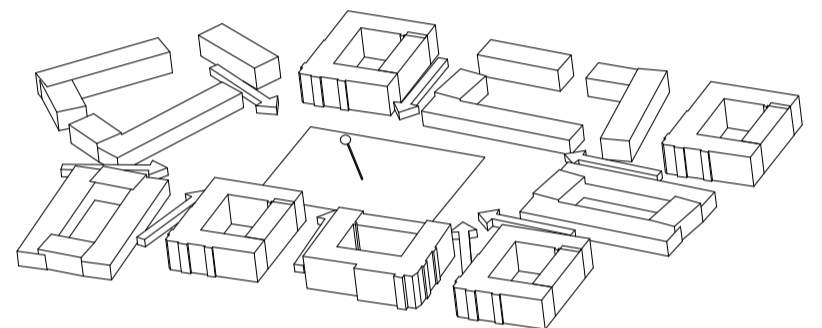
Siktlinjerna i den befintliga bebyggelsen bevaras och dras ut mot kajen.

Varierande våningstal, minskande ut mot kajen.

Offentliga mötesplatser av olika slag ska införas

Fiskehamnen är ett område i förändring, där spår av Göteborgs hamn- och fisketradition möter nya idéer om hur vi kan leva och bo i staden. Med sitt läge nära vattnet, centrum och Lindholmen finns alla förutsättningar för att utveckla en levande, blandad stadsdel som knyter ihop gammalt och nytt. Här finns plats för både vardagsliv, offentliga rum och framtidens hållbara bostäder.

Visionen för Nya Fiskehamnen var att omvandla det tidigare industriella hamnområdet till en levande och trivsamt stadsdel. Här skapas attraktiva bostäder i nära kontakt med vattnet, gröna promenadstråk och offentliga mötesplatser för både boende och besökare. Området blir en ny samlingspunkt för göteborgare - en plats där stad möter hav, och människor möts i utbyten av mat, kultur och vardagsliv.



B-B

Den nya stadsparken utgör en grön lunga i Fiskehamnens tidigare industriella struktur. Med öppna gräsytor, skuggande träd, lokala planteringar och integrerade gångstråk blir parken en självklar mötesplats för rekreation, vila och stadsodling.

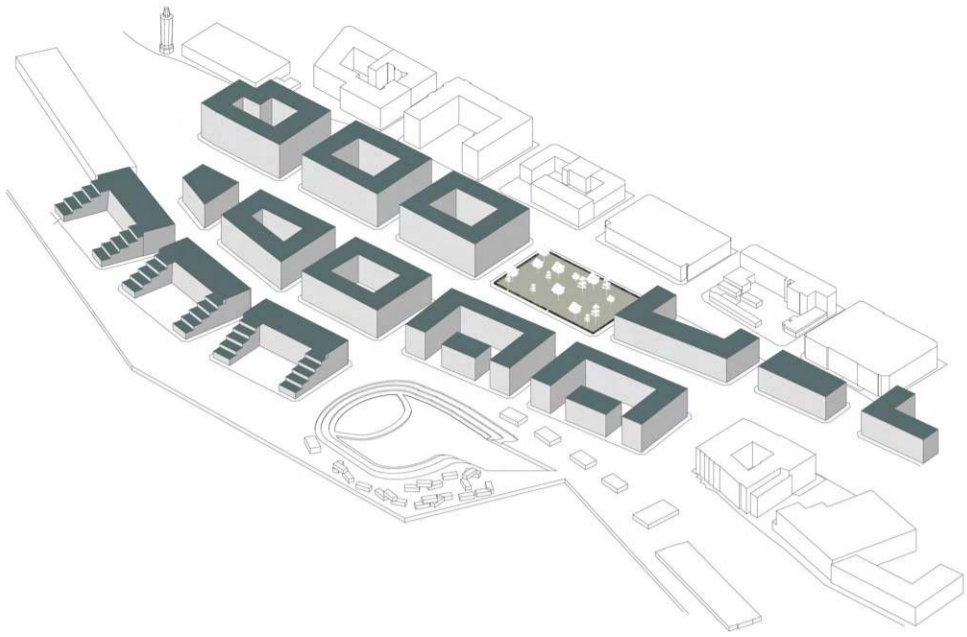
Den flytande bassängen ger nytt liv till vattnet längs kajen. Här möjliggörs naturliga badupplevelser mitt i staden. Konstruktionen omges av terrasserat trädäck som fungerar som soltor och sittplatser. Strandstråket binder samman området längs vattnet och skapar en sömlös övergång mellan stad och vatten och aktiverar kajrummet.

Matpiren, inspirerad av det danska *Reffen*, erbjuder boende och besökare mat från lokala aktörer i en livfull miljö. Piren blir ett socialt nav vid vattnet, där mat, stadsliv och kajmiljö möts.



A-A





Den axonometriska översikten ovan visar hur de nya byggnadsvolumerna samverkar med befintlig struktur och definierar tydliga rumsligheter kring viktiga flöden och målpunkter. Här vävs offentliga ytor, bostäder och verksamheter samman för att skapa en blandad och levande stadsmiljö året runt.

I fokus står två nya mötesplatser: den gröna stadsparken, som erbjuder rekreation, biologisk mångfald och sociala vistelseytor i kontrast till den hårda hamnmiljön - samt strandstråket vid bassängen, där kajens kant aktiveras med bad, sittplatser och naturlig närhet till vattnet.

Den illustrerade planen visar hur olika skikt samverkar: gångstråk, vegetation, programytor och bebyggelse. Tillsammans skapar de ett öppet och välkomnande stadslandskap där människor kan röra sig, mötas och stanna kvar.



ILLUSTRATIONSPLAN 1:1000



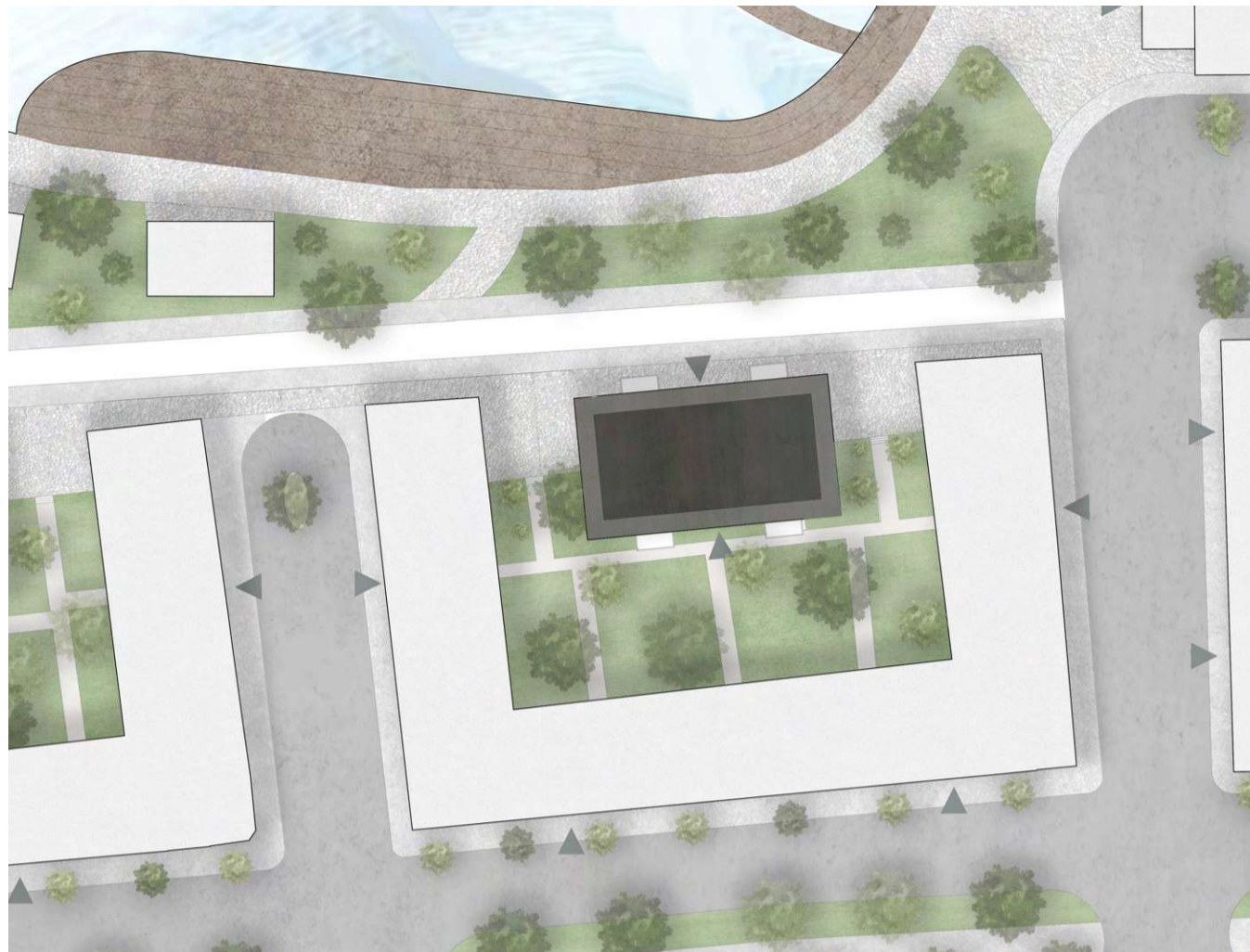
BYGGNADSFÖRSLAG

I byggnadsdelen av detta projekt undersöks hur arkitektur kan utformas med robusthet som en vägledande princip - både i form, funktion och material. Målet är att skapa en byggnad som inte bara står emot slitage över tid, utan som även kan anpassas och fortsatt vara relevant i en föränderlig stad. I en tid präglad av snabba cykler, klimatutmaningar och resursmässiga begränsningar blir förmågan att bygga långsiktigt viktigare än någonsin.

Arbetet fokuserar därför på en tydlig och bastant grund där byggnaden inte är en skräddarsydd färdig lösning på ett unikt problem, utan snarare en struktur som möjliggör förändring utan att tappa sin identitet. Genom att kombinera hållbara material och en tydlig, men återhållsam formgivning, kan byggnaden hysa olika funktioner och därför behålla sitt värde och relevans långt framöver.

Utformningen ska även anpassas efter den miljö och stadsrum som byggnaden befinner sig i. Eftersom stadsdelen och den närmst belägna omgivningen, i detta fall, ännu är under utveckling, hämtas inspiration i intilliggande stadsdelar. Detta för att få en känsla av kontinuitet och samhörighet.

Som inspirationskällor har jag studerat bland annat Linnefabriken, Linneförrådet, Dock District 4 och Takgöken. Dessa projekt visar olika sätt att arbeta med tydlig materialitet, enkla men uttrycksfulla volymer och en balanserad relation mellan privat och offentligt. Genom att hämta idéer därifrån har jag kunnat formulera en byggnad som anknyter till platsens karaktär samt besitter flexibilitet i användningsområden.



SITUATIONPLAN 1:400

INSPIRATION



Dock District 4



Takgöken



Linnefabriken



Linneförrådet

FORM & FÄRG



Plåt



Takkupor



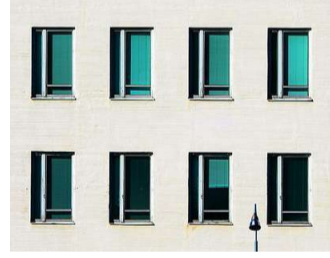
Tegel



Volymindelning



Indragen entré

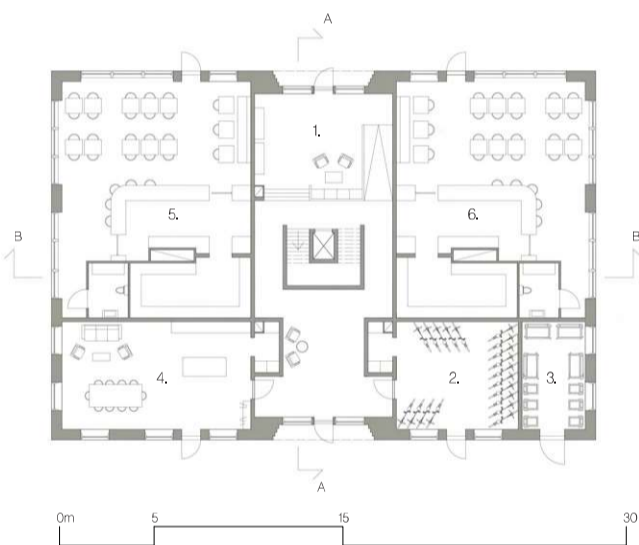
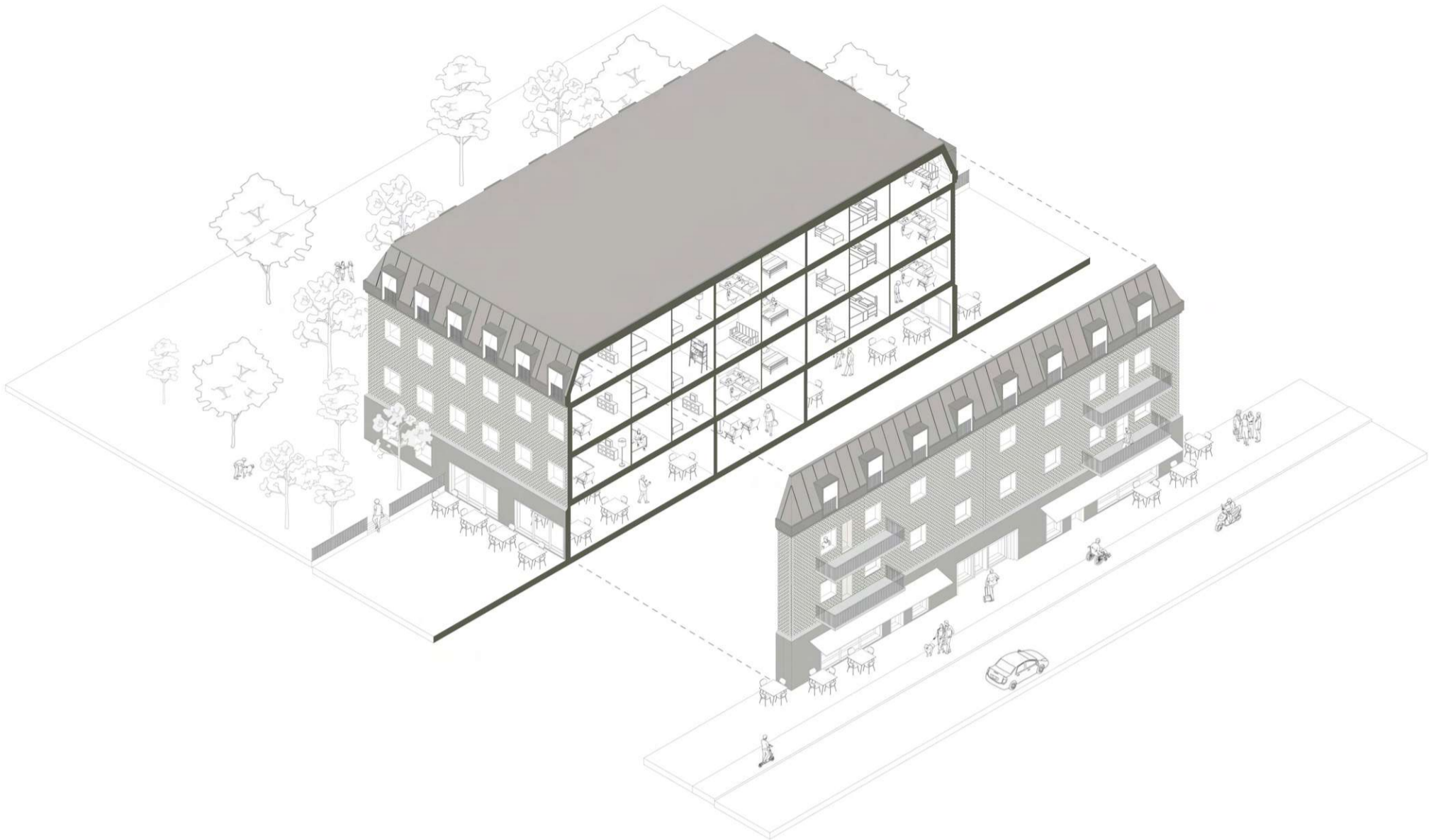


Symmetri

Samtliga byggnader följer ett mönster på ett eller annat vis, vare sig det är materialanvändning, symmetri eller fönsterplacering så finns det tydliga likheter i dem alla.

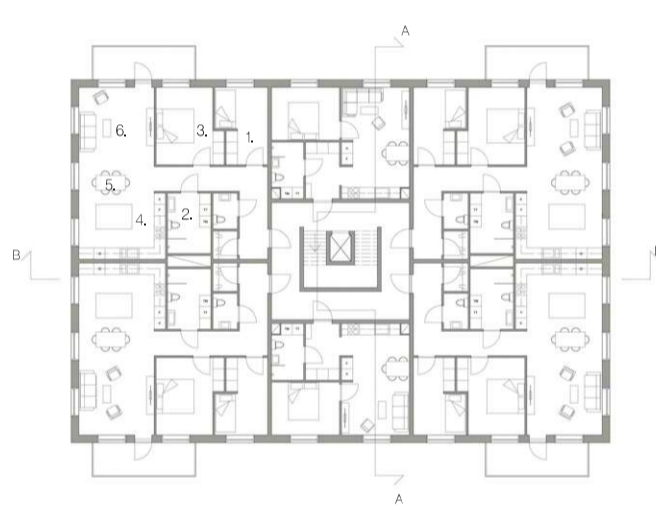
Med målet att skapa en passande byggnad för framförallt bostäder togs avstamp ur dessa 4 projekt. Symmetri och enkelhet i bärande system för att underlätta flexibilitet i planlösning samt fasadarbete. Med en kombination av material från de nämnda projekten började alltför idéer växa fram om hur en robust och flexibel byggnad kan se ut.





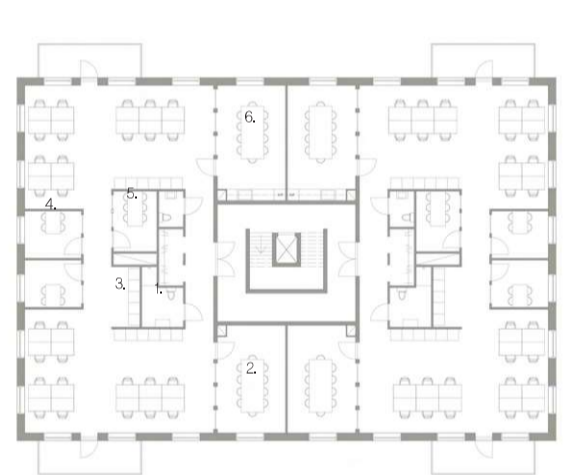
BOTTENPLAN 1:200

- 1. Entrérum
- 2. Cykelrum
- 3. Miljörum
- 4. Gemensam lokal
- 5-6. Verksamheter



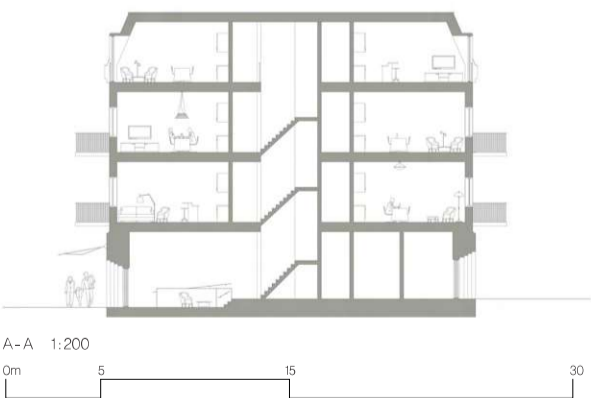
NORMALPLAN-BOSTAD 1:200

- 1. Sovrum 10 kvm
- 2. Toalett & tvätt
- 3. Sovrum 13 kvm
- 4. Kök
- 5. Matplats
- 6. Allrum



NORMALPLAN-KONTOR 1:200

- 1. HWC
- 2. Mötesrum 20 kvm
- 3. Print
- 4. Mötesrum 75 kvm
- 5. Mötesrum 7 kvm
- 6. Pentry



A-A 1:200

I tvärsektion B-B ligger byggnadens två minsta lägenheter samt entrérum i fokus. I lägenheterna syns kök och allrum. På bottenplanets vänstra sida syns huvudentrén och dess invändiga entréer inspirerat av Studio 1.

Genom en indragen sockel och stora glaspartier skapas en transparent övergång mellan inne och ute, där entrérummet får en nästan offentlig karaktär. Den höga takhöjden och siktlinjer långt in i byggnaden bidrar till en välkomnande känsla. Med sin loungeyta blir entrén en plats där möten, vila och väntan kan ta plats och blir därför mer än bara en passage.

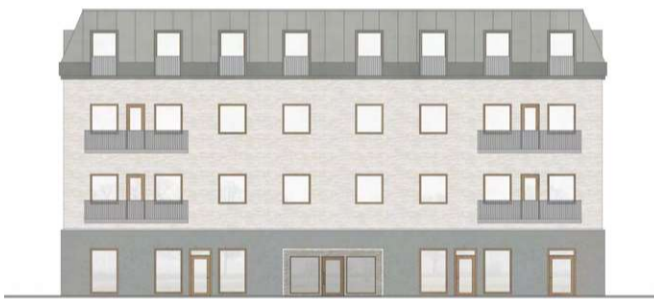


B-B 1:200

Loftvåningens lutande tak skapar en ombonad och inbjudande atmosfär med karaktär som bryter av mot de mer traditionella taklinjerna. De franska balkongerna i golvhöjd ger en unik koppling mellan inne och ute, där man från köket kan njuta av utsikten utan att behöva kliva ut. Denna lösning ger både rikligt med dagsljus och en visuell öppenhet, samtidigt som den skapar en känsla av rymd och frihet i lägenheten.

Med köket placerat intill två av dessa fönster blir rummet en naturlig samlingspunkt, där både matlagning och socialt umgänge får en stark koppling till omgivningen och utblickarna.





SYDFASAD 1:200

Byggnadens fasad är sammansatt av material som både speglar områdets karaktär och bidrar till ett hållbart och tidlöst uttryck. En framträdande detalj är användningen av mörkt trä i fönsterkarmar och detaljer. Träet skapar en varm och naturlig kontrast mot de hårdare materialen och bidrar med ett levande uttryck som förändras vackert över tid.

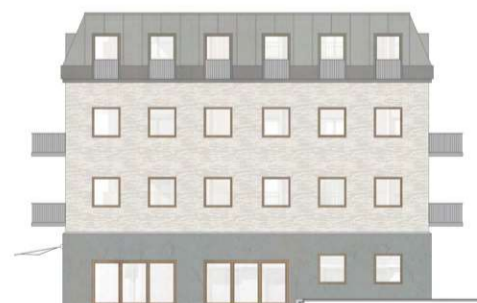


NORRFASAD 1:200

I fasadens mittdel används ett ljus tegel som spelar en central roll i byggnadens karaktär. Teglet är valt för sin ljusa, nästan sandfärgade nyans, som skapar en varm och inbjudande känsla samtidigt som det bidrar till att ljusa upp byggnadens volym.

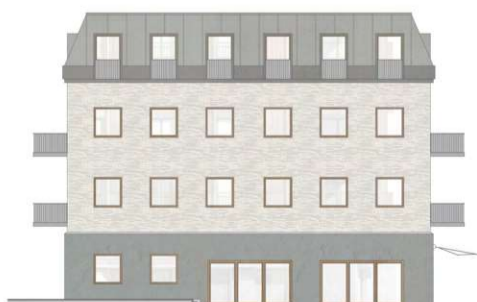
Den ljusa tonen bryter fint mot den mörkare sockeln och det mörka träet, vilket skapar en balanserad kontrast i fasadens tyngd och färgsättning.

Sockeln är klädd i en mörkare puts som ger byggnaden stabilitet och tyngd. Den mörka putsen hjälper till att visuellt markera byggnadens bas och skapar en tydlig skiljelinje mellan mark och fasadens ljusare tegelpartier. Putsen har en matt, något strukturerad yta som står emot smuts och väder på ett effektivt sätt, vilket är viktigt för byggnadsdelar som är utsatta för påfrestningar från både människor och miljö. Kombinationen av den mörka sockeln och det ljusa teglet skapar en tydlig men harmonisk kontrast.

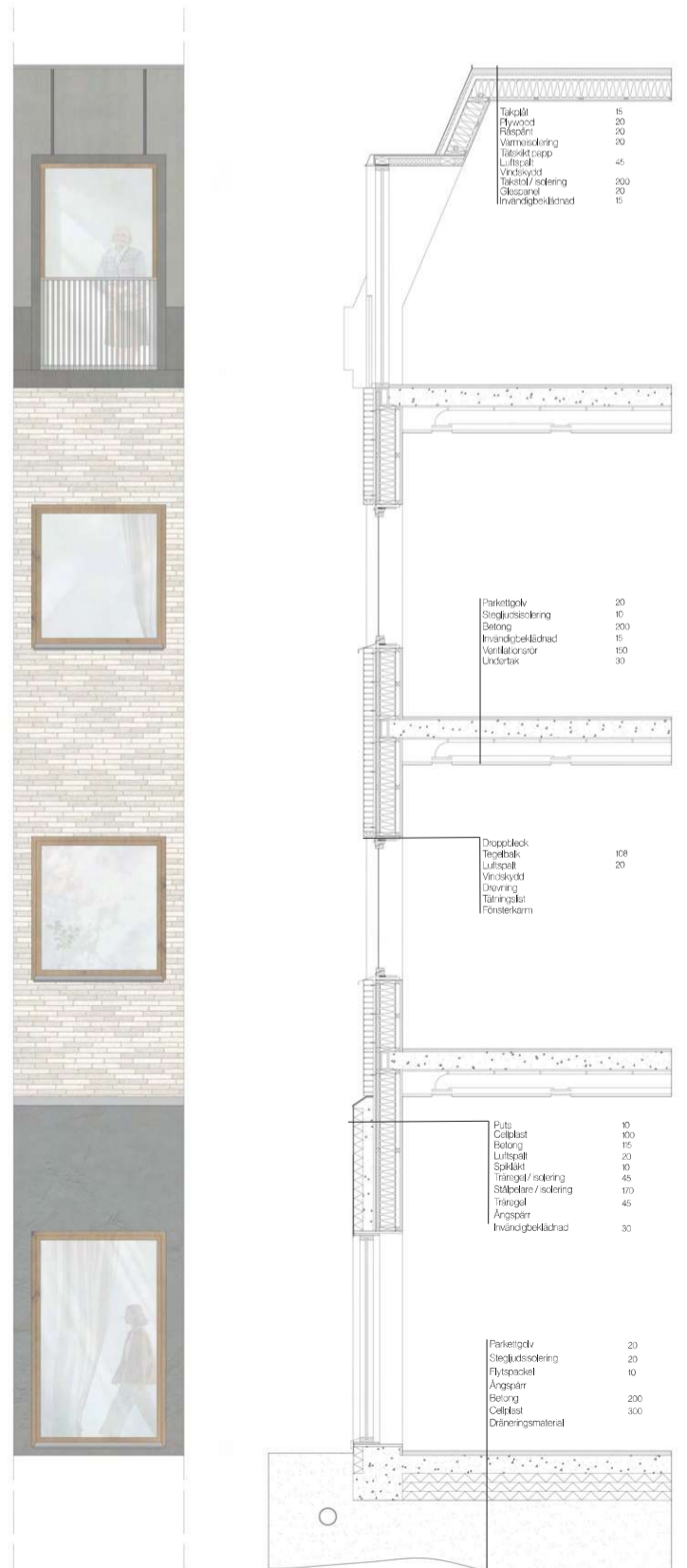


VÄSTFASAD 1:200

Taklandskapet är utformat med ett plåttak som smälter in i den industriella känslan hos byggnaden. Plåttaket är lätt och hållbart, vilket minskar belastningen på byggnadens stomme samtidigt som det erbjuder lång livslängd och minimalt underhåll. Taket bryts av med takkupor som inte bara tillför ljus och rymd till loftvåningen, utan också ger byggnaden en dynamisk och intressant siluett. De franska balkongerna på loftvåningen förstärker kontakten mellan inne och ute, och bidrar med en lätt och luftig känsla. Tillsammans skapar plåttaket, takkuporna och balkongerna en takprofil som både är funktionell och estetiskt tilltalande.



ÖSTFASAD 1:200



Förnamn Efternamn: <i>Emil Sandström</i>	Ritsal: <i>5</i>
Signatur: <i>Emil Sandström</i>	

Checklista Slutkritiken ACEX06	X
Stadsbyggnad	
Projektbeskrivning	X
Situationsplan 1:4000	X
Planutsnitt 1:1000	X
Sektioner x 2 1:400	X
Perspektiv stadsrum x 2	X
Fågelperspektiv	X
Husbyggnad	
Projektbeskrivning	X
Situationsplan 1:400	X
Sektion 1:400	X
Planer 1:100-200	X
Sektioner 1:100-200	X
Fasader 1:100-200	X
Fasadsektion 1:20	X
Fasadutsnitt 1:20	X
Perspektiv av byggnadsvolym (även axonometri är ok)	X
Perspektiv byggnad i stadsrum	X
Perspektiv entrérum i byggnad	X
Perspektiv huvudrum i byggnad	X

Observera att det som lämnas in ska vara enligt kursprogrammets precisering av innehåll för respektive handling.