



EN VERKLIG REFORM, EN MARKBOSTAD FÖR ALLA.

En uppsats om samhällsutvecklingen och bostadssituationen förr och nu.

Av Newton Enkel, A-1, grupp 2. maj 1975.

En historisk tillbakablick på samhällsplaneringen...

John Ruskins

Ebenezer Howard i sin bok "To-morrow: a peaceful path to real reform" (1898) citerade ett stycke ur en skrift av John Ruskins "Sesame and lilies" (1868). Citatet är följande:

"Thorough sanitary and remedial action in the houses that we have: and then the building of more, strongly, beautifully, and in groups of limited extent, kept in proportion to their streams and walled around, so that there may be no festering and wretched suburb anywhere, but clean and busy street within and the open country without, with a belt of beautiful garden and orchard round the walls, so that from any part of the city perfectly fresh air and grass and sight of far horizon might be reachable in a few minutes' walk. This the final aim"

Robert Owen

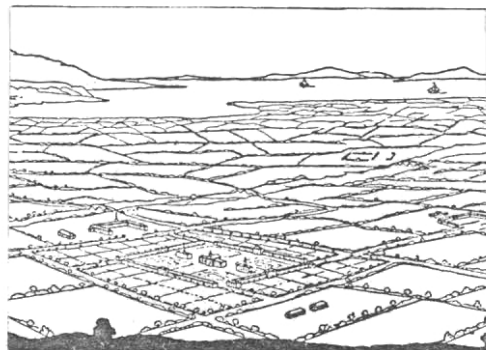
För många som vid tiden för skriftens tillkomst arbetade och bodde i de överbefolkade engelska industristäderna, verkade citatet ovan som en beskrivning av paradiset. Men redan år 1813 utgav Robert Owen en skrift "A new view of society" där han skrev om hur barn skulle kunna växa upp till goda, visa och lyckliga människor genom att skapa gynsamma fysiska, moraliska och sociala villkor. Han själv satte sina egna teorier i praktik år 1813 då han förbättrade levnadsvilkoren för arbetarna och deras familjer vid en fabriksanläggning i New Lanark i Skottland.

År 1819 föreslog Owen att man skulle bygga "Villages of unity and cooperation" och i dessa byar skulle det ingå bland annat institutioner för karaktär formning och barnavård, gemensamma kök och matsalar, föreläsningssal, kyrka, skola och sjukstuga. Owen försökte att bilda två sådana kooperativa byar. I båda fallen misslyckades han men han fortsatte att skriva och agitera för sina ideer.

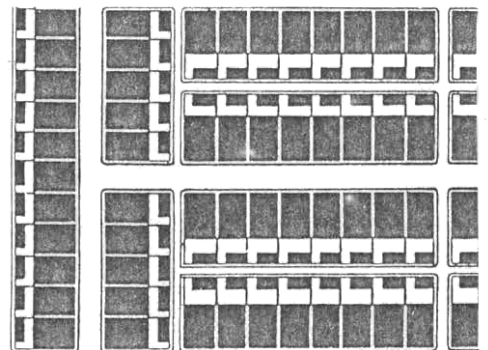
Industrins utveckling

Imitten på 1800-talet i England hade industrins utveckling och expansion kommit igång på allvar. Flera företag hade sina lokaler mitt inne i de nu trånga industristäderna och de började se sig om efter utbyggnads möjligheter. Några industrimän blev inspirerade av Ruskins och Owens skrifter och gjorde allvarliga försök att förbättra levnadsvilkoren för sina egna arbetare.

Vy över Owens idialsamhälle

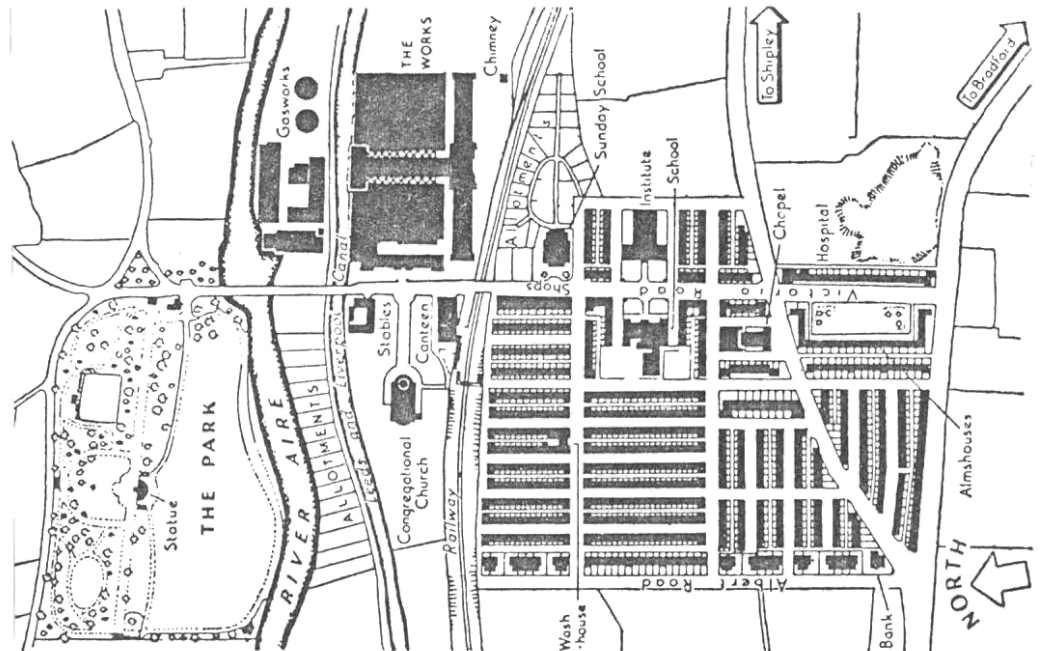


Plan över industristädernas arbetarbostadsområden.



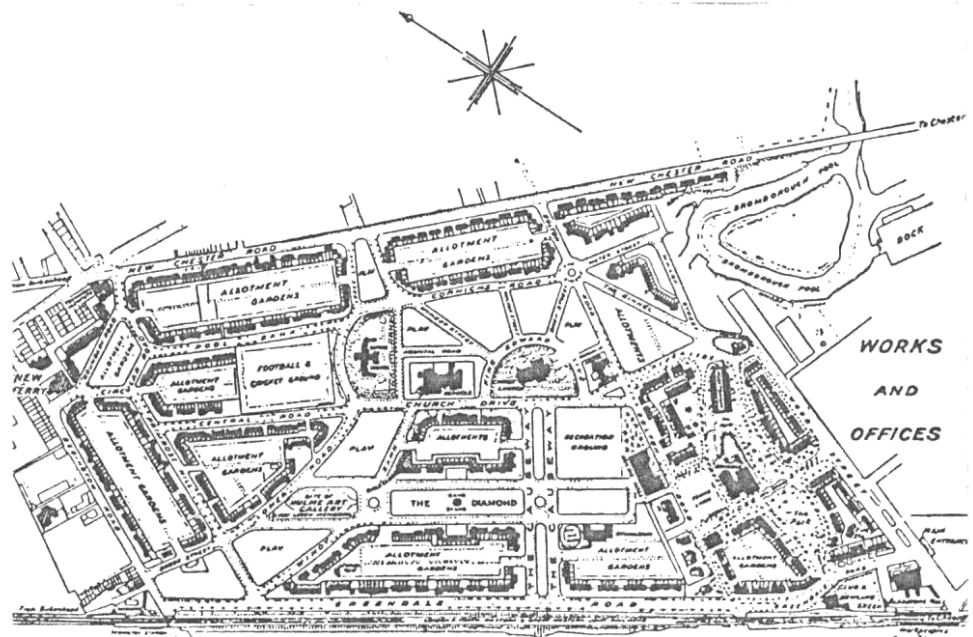
Saltaire.

Sir Titus Salt byggde år 1850 en ny fabrik utanför staden Bradford i England. I anslutning till denna lät han bygga en arbetarby med namnet Saltaire. Byn hade många förtjänster men fick en alldeles för stel minutiös planläggning.



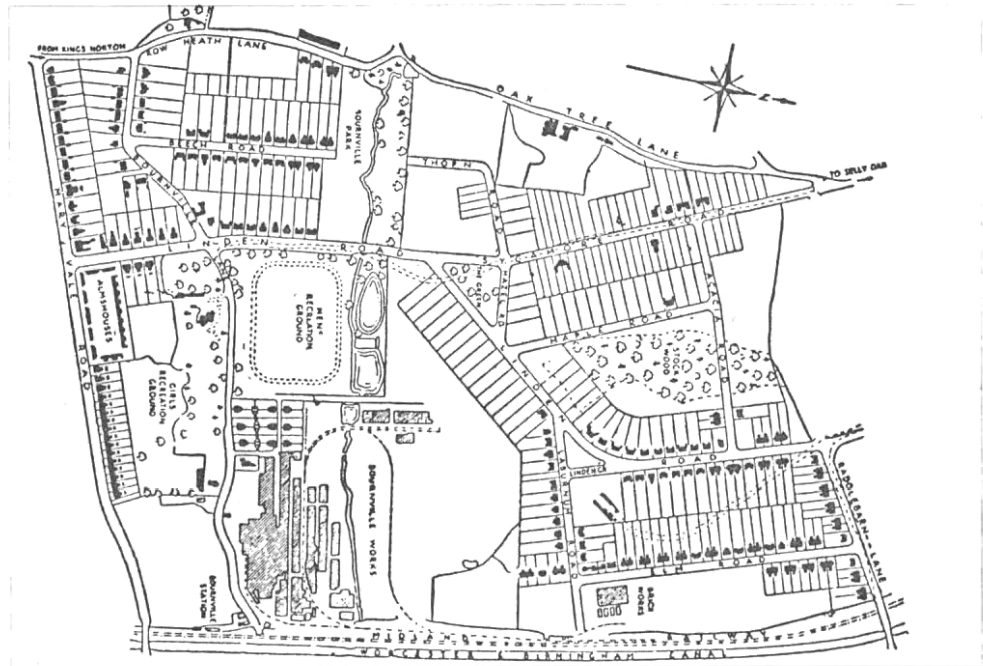
Port Sunlight

W.H.Lever byggde år 1887 byn Port Sunlight för sina anställda vid Merseyside. Husen hade en hög utrymmes standard och de omkringliggande markområdena fick en trevlig utformning. Men byn förblev en bostads anläggning för arbetare och härigenom fick den en markerad social prägel.



Bournville

Då bröderna Cadbury flyttade sin chokladfabrik utanför Birmingham byggde George Cadbury byn Bournville. Hit försökte han locka människor från olika sociala grupper. Detta lyckades tack vare byns geografiska läge och utöver Cadburies egna anställda bodde där medelklass familjer där männen pendlade till sina arbeten i staden Birmingham. Cadbury trodde på grönsaksodling som en nyttig hobby så varje hus fick en stor trädgård. Det var också i stort sätt omöjligt att se i vilka hus arbetare bodde och i vilka hus tjänstemän bodde. På så sätt blev Bournville kanske den första nybyggda social integrerade samhället i England.

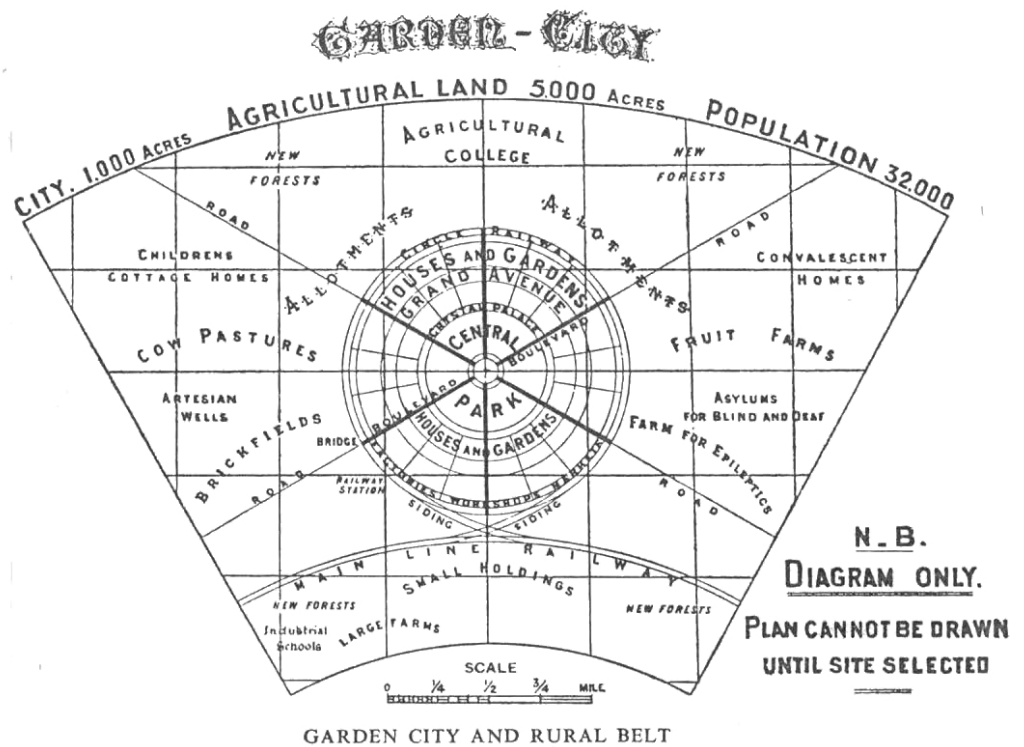


Ebenezer Howard.

Även på kontinenten hade många intresserat sig för att bygga byar och kollektiva anläggningar för arbetarfamiljer. Men ledaren för de nya tankeströmningar inom engelsk samhällsplaneringen var förstås Ebenezer Howard som med sin bok "To-morrow: a peaceful path to real reform" (1898) lade grunden för "The garden city" movement.

Ett av Howards förslag var att man skulle uppdelas Londons befolkning i enheter av 250,000 personer som skulle forma nya självförsörjande samhällen på landsbygden. De nya enheterna skulle bestå av en central ort med c:a 58,000 innevånare och omkring denna en ring av "garden cities" med var sin befolkning av c:a 32,000. Howard till skillnad från många andra förstod sina begränsningar och försökte aldrig själv planera eller bygga ett "garden city" utan han nöjde sig med att skriva om sina ideer och utföra enkla illustrativa diagram.

Diagram över
"garden city"



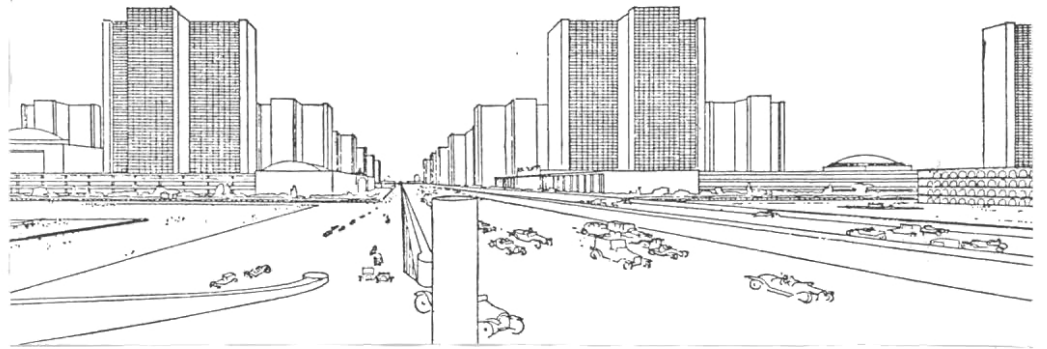
Letchworth.

Howard lyckades få tillräckligt politiskt och ekonomiskt stöd för sina ideer och år 1903 utlystes en tävling för utformningen av den första "garden city" vid Letchworth i England. Firman Buxton, Parker & Unwin vann tävlingen och de försökte så långt som möjligt att anpassa gator och byggnader till den befintliga naturen. Man sparade häckar och träd och på många platser kan man se att naturen dominerar över arkitekturen.

Le Corbusier.

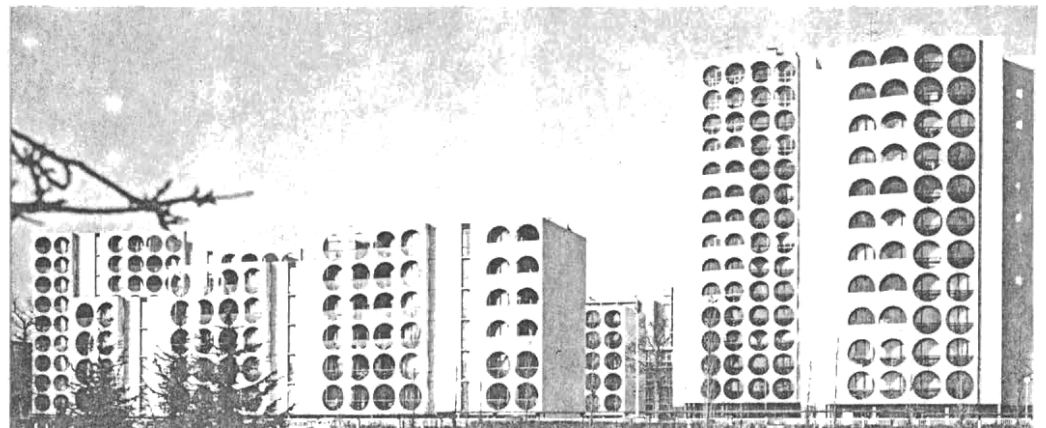
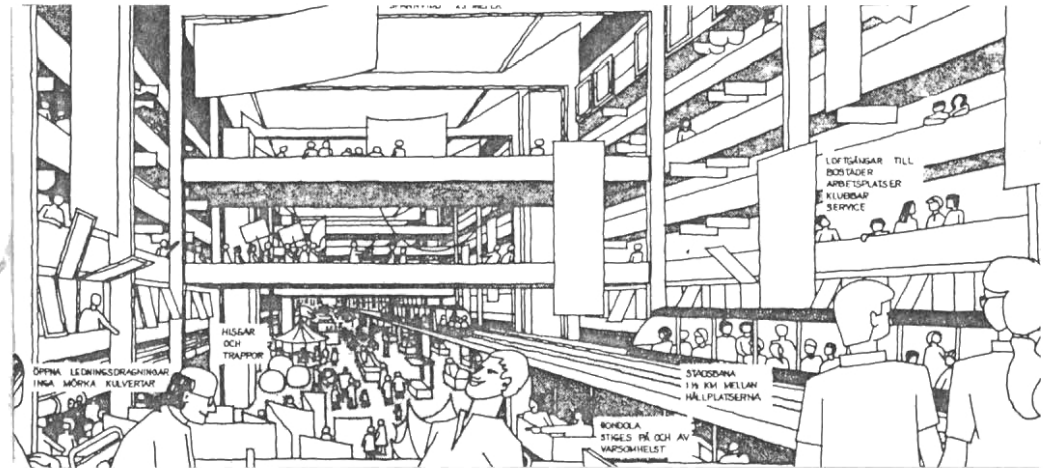
En motpol till "garden cities" möter man, enligt min mening, i Le Corbusiers skrifter och teorier. Han var mot att man tog stora markområden i anspråk för att bygga markbostäder med var sin trädgård. Le Corbusier menade att man skulle bygga högt och koncentrerat och på så sätt lämna stora naturområden orörda och fri från bebyggelse. Med denna lösningen skulle man också förkorta människornas restid till och från sina arbeten och därvid möjliggör längre fritid för dessa. Le Corbusier erkände att de flesta människor ville bo i en egen markbostad med tillhörande trädgård. Hans teori var att detta byggsätt skulle visa sig vara alltför kostsam för samhället, skulle förstöra städerna och landsbygden och samtidigt skulle det förstöra hälsan för människorna genom långa resor till och från arbetet och genom hårt arbete i trädgårdar och skötseln av husen.

En modern stad
av Le Corbusier



Progressiva
ideer

Många blev influerade av Le Corbusier. Dessa "progressiva" arkitekterna tog ingen hänsyn till folkets vilja att bo i små hus men i stället presenterade de den ena raffinerade lösning efter den andra på hur de ansåg att människor borde bo och leva. De progressiva ideerna fick, och får fortfarande, stor spridning genom arkitekt tidskrifter m.m. Grupper med extrema arkitektoniska uppfattningar försökte påverka människor att acceptera bostadsformer som de var helt främmande för.



Utvecklingen i Sverige efter andra världskriget.

Folkvandring Bostadsbrist

Efter andra världskriget fortsatte den industriella utvecklingen och expansionen i Sverige. Folkvandringen till städerna accelererade. Det uppstod en bostadsbrist och att bygga bort denna brist blev en politisk prestigefråga. Alla krafter sattes in på bostadsproduktionen. Byggnadsarbetare sökte sig till städerna och konkurrerade med industriarbetarna om bostäderna. Bostadsbristen förvärrades. Industriarbetare lockades till byggnadsindustrin och den mekaniska industrin var tvungna att importera arbetskraft från utlandet och bostadsbristen förvärrades ytterligare. Målet för antalet producerade lägenheter höjdes osv, osv. Detta ledde till att byggnadsindustrin växte, statens kontrollorgan växte, byggnormer utvecklades, bostäder standardiserades och antalet experter ökade. Människan och de mänskliga sociala behoven glömdes bort. Man intresserade sig bara för att producera så många lägenheter som möjligt och på grund av bristsituationen gick det att hyra ut nästan vad som helst, till nästan vilket pris som helst.

Bygg-industrins tillväxt. Normer.

Myndigheternas Planering.



Framtagning
av måttbehov
i kök

I det kaos som uppstod gjorde lokala myndigheter försök att hänga med och planerara för den påtvingade expansionen. Man fick koncentrera sig på att skapa plats för nya bostadsområden istället för att studera utvecklingen från ett bredare socialt perspektiv. Det saknades en sammanvägning av alla de konkurrerande intresserna till ett genomtänkt program. Resultatet blev katastrofalt, lägenheterna staplades på varandra skapande stora parkeringshus för människor. Dessa hus placerades på tillgängliga markområden i och utanför de expanderande industristäderna.

Planeringen utvecklades till en ständig anpassningsprocess reglerade av kortsiktiga politiska och ekonomiska beslut. I några fall fick planerarna skulden för misslyckade politiska beslut men dålig planering kan också bero på en dålig kvalitet bland planerarna, eller på att planerarna har arbetat isolerade från andra expert grupper, arkitekter, ingenjörer, administratörer, producenter, förvaltare, politiker, ekonomer, socialoger, etnologer m.m. Dessa har helt enkelt inte funnit en samarbetsform eller gemensamt språk varvid de har kunnat kommunicera med varandra eller med allmänheten.

Det är mycket svårt att överge etablerade arbetsformer så förmodligen kommer flera dåliga bostadsområden att byggas. Skadorna och problemen, som finns redan idag, kommer att öka i allt snabbare takt. Resultatet av det etablerade planeringssystemet arbetssätt ser man om man besöker någon av de vanliga bostadsförorter som ligger som "festering and wretched suburbs" utanför Göteborg. En socialog betraktar några av dessa som "fördömda förorter".

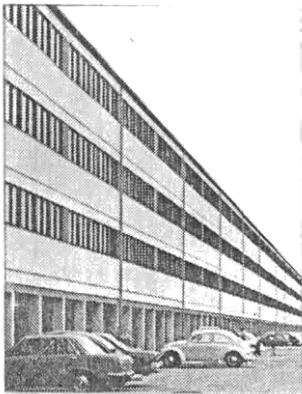
En kritik av de moderna förorterna

Brist på fantasi. I alltför många förorter möter man en total brist på fantasi i byggnadernas och miljöutformningen. De eventuella ideer och uppslag som planerare och arkitekter hade vid projektets födelse har uttraderats på vägen genom de olika kontroll organ, myndigheter, bostadsförvaltare, producenter m.m. Arkitekter har påtvingats rollen som administratörer och den kreativa skapandet har trängts undan mer och mer.

Punkthus i
Balornock,
Skottland.

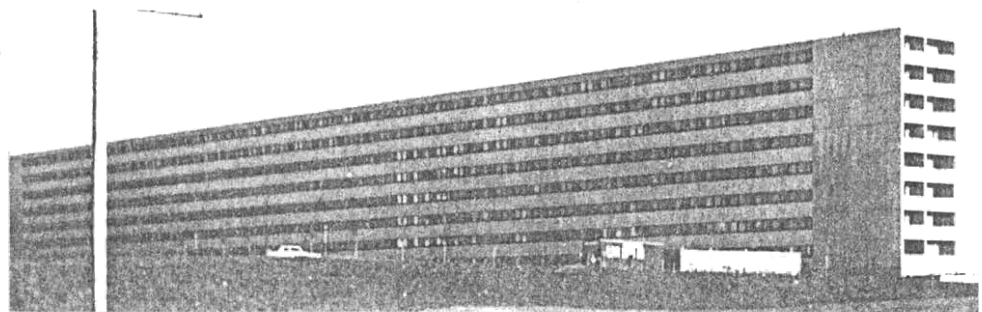


Elementhus



Elementhus i
Ballerup, Danmark.

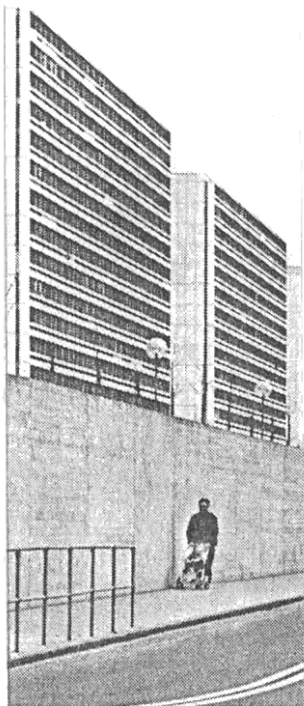
På grund av olika anledningar, tekniska, ekonomiska, politiska och arkitektoniska har det på de senaste åren byggts mer och mer bostadshus av prefabricerade betongelement. I några fall har bostadsförvaltare tagit på sig rollen som bostadsproducent och själv byggt sina egna elementfabriker. Här har de lagt upp stora element serier med tanke på lönsamheten. Detta har medfört att bostadsbolagerna har byggt långa serier av likadana hus. Planerare och arkitekter har ställt sig till förfogande och möjliggjort det vi idag kallar "kranbanearkitektur". Här har bostadsproducenterna staplat upp sina produkter, man har använt bostadsproduktionen som en avsättningsmarknad. Man har byggt för byggandets egen skull.



Torftiga mijöer.

De ensidiga och torftiga miljöer som "kranbanearkitekturen" har skapat på många håll i Sverige och andra länder har lett till isolering och anonymitet för många människor. Inom de flesta bostadsförvaltningar bestämmer de själva tillsammans med producenterna i minsta detalj hur bostaden och den yttremiljön skall se ut.

Personliga identifikation



Utveckling hos barn



Planering

Hyresgästerna får inte tillfälle att välja eller bestämma någonting själva. Man tar, på så sätt, ifrån människor varje möjlighet att få utlopp för sina fantasier och flit. Det finns inget sätt för en person att visa "det är här jag bor", inget sätt varvid han eller hon kan identifiera sig med sin bostad eller med sina omgivningar. Man tar ifrån hyresgästerna deras personlighet och självkänsla. Människor som flyttar till ett sådant område som främlingar förblir främlingar. Man omvandlar vanliga, normala människor genom de omänskliga förhållandena, de höga hyrorna, de långa resor till och från arbetet, bristen på service och den totala isoleringen till hjälpbehövande. Och någonting måste vara fel när så gott som samtliga hyresgäster i ett bostadsområde förvandlas på detta sätt, mot sin vilja, till hjälpbehövande. Människor som själva inte får vara delaktiga i en beslutsprocess vill ej hellre ta ett ansvar för de beslut som fattas över deras huvuden. Detta kan leda till att människor blir disorienterade och känner ett främlingskap inför sin miljö och även mot samhället i stort. I sin tur kan detta ge upphov till en understimulans, missnöje, aggresivitet, pessimism, apati, brottslighet, barnmisshandel, alkoholism, spittrade äktenskap m.m.

Idåliga bostäder och miljöer och särskilt där familjer faller sönder och splittras blir det allt svårare för barn att utvecklas normalt. Detta är ett stort problem eftersom en persons karaktär formas i åren mellan ett och sex. Även ett "normalt" liv i ett höghus miljö kan vara skadligt för barn eftersom barn som växer upp i ett höghus är ute och leker hälften så lång tid som barn som bor vid marken. Höghus barn är sällan ute ensam vid unga år och detta kan leda till en försening av vissa sociala kontakter. Och då många barn samlas på ett lek område ökar antalet konfliktsituationer som barn inte hinner klara av. Resultatet kan bli aggresivitet och under-givenhetslekar. I en undersökning i Uppsala år 1971 fann man att var fjärde grundskoleelev hade någon form av psykisk störning. Inget barn som växer upp i en dålig miljö lämnar denna utan någon form av skada.

Vi håller tydligen att gå emot en krissituation. Det är nödvändigt med ett nyttänkande inom samhällsplaneringen om barn skall få växa upp i hällsossamma och lämpliga miljöer där det råder ett sådant socialt klimat att människor får uppleva en gemenskap och tillfredsställelse, och där barn och de äldre kan inta sina rätta platser. Planerare måste finna nya arbetsformer. Man måste ompröva rådande bestämmelser som inte svarar emot de enskilda personliga behoven, i stort sätt passar de ingen. Det har varit lätt för planerare att gömma sig bakom bestämmelserna. Det har varit lätt att med penna och linjal rita rutnät av bestämmelseenliga gator och

utefter dessa placera rad efter rad av bestämmelse-
enliga hus och bostäder.
Det är i och för sig inget fel att det finns bestämmelser men det är fel att man har varit för fastbudna vid dessa. De lokala och statliga granskningsorganen bedömer förtjänsterna hos projekt enbart med bestämmelserna som utgångspunkt och inte de mänskliga behoven.

Bostadens funktioner och de mänskliga behoven.

J. Van Etinger.

Jag vill här återge en lista över kvaliteer och krav som en bra bostad bör uppfylla. Den är sammanställd av J. Van Etinger och infört i hans bok "Towards a habitable world".

Hälsa och trygghet

A. Hälsa och trygghet.

1. tillräckligt skydd från köld, fukt och buller.
2. tillräckligt ventilation, sol och ljus.
3. tillräckligt utrymme för klädvård och städartiklar.
4. tillräckligt utrymme för personlig hygien.
5. tillgång till vatten, avlopp och sopnedkast.

Självständighet

B. Självständighet.

1. tillräcklig åtskillnad av de enskilda rum m.m. och av bostäderna från varandra.
2. tillräckligt med ljudisolering.

Utrymme.

C. Utrymme. (tillräckliga utrymme för)

1. arbete: matlagning, syarbete, hobby, studier m.m.
2. rum: att vara tillsammans i, att äta i, rekreation och för att ta emot gäster.
3. sömn: ordentliga föräldrasovrum, med bra enskildhet, rum för barnsäng och barnavård, riktig plats för sjuka, separata rum för flickor och pojkar.
4. förvaring: artiklar för daglig användning, matförråd, säsongskläder och sänglinne.

Sociala livet.

D. Kontakt med det sociala livet.

1. tillräcklig tillgänglighet: belägen vid belagda gator eller gångar, tillgänglighet för leveranser, transport av sjuka, hjälp från grannar.
2. tillräcklig service inom området för livets nödvändigheter, hälsa, utbildning och religion.
3. rekreation och kultur.
4. tillräckligt med olika storlekar och typer av bostäder inom området så att ett harmoniskt samhälle utvecklas med hänsyn till ålder och struktur.
5. tillräcklig oorientering med hänsyn till samhället: det allmänna läget i området och distriktet, bra med kommunikationer med områdes- och stadscentra: kommunala byggnader, parker och lekplatser.
6. tillräcklig anpassning av bostadsstandarden och områdets karaktär till okupanternas yrken.

Alexander
Leighton

De flesta kvaliteter och krav som Ettinger tar upp berör bostaden och närmiljön. Alexander Leighton har specificerade de, enligt honom, tio basstävanden hos människor. De är: fysisk säkerhet, sexuell tillfredsställelse, uttryck för kärlek, uttryck för fiendskap, säkrande av kärlek, säkrande av igenkännande, uttryck för spontanitet, orientering på bakgrund av ens ställning i samhället, säkrande och upprätthållande av medlemskap i en definierad människogrupp, känslan av att tillhöra en moralisk ordning och att ha rätt i vad man gör.

Jag tror man kan säga att de flesta av dagens bostäder och förorter uppfyller inte de krav som uppställts av Leighton och Ettinger på ett tillfredsställande sätt.

Miljön
Bostaden
Barn

Betydelsen av en bra miljö.

Som jag har nämnt tidigare en persons karaktär formas då man är barn mellan ett och sex år gammal, alltså då barnet tillbringar sin tid mestadels inom hemmet och hemmiljön. I begreppet hemmiljön ingår bostaden, gator, närområdet och skolan. Av dessa är det utan tvivel bostaden som är den viktigaste. Det är i bostaden där familjelivet utvecklas, där barn får kontakt med övriga familjemedlemar, unga och gamla. Det är alltså i bostaden där barn får sina första och viktigaste sociala kontakter. Bostaden blir på så sätt grunden som hela samhället står på.

Trädgårdar

Barn behöver en tidig kontakt med naturen både kroppsligt och känslomässigt. En bra bostad bör därför ha en egen trädgård där de små barnen kan bekanta sig med naturen, under trygga former, på egen hand och utan närvaro av en vuxen person.

Lekplatser

Inga konstlade lekgårdar med sinesrika lekanordningar kan ersätta detta. I ett riktigt samhälle skulle det inte behövas några s.k. lekanordningar. Bostaden, tomt, gatan och hela närområdet bör vara barnets lekplats där de får nya upplevelser, nya kontakter som leder automatiskt till en social anpassning och utveckling.

Lekplats???



Miljön

Men även vuxna har behov av en mänsklig, vänlig miljö där bostaden, arbetet, nöjen, service, handeln och fritidsanläggningar är integrerade för att skapa en levande miljö och där människor kan utveckla sin personlighet. En miljö där man får ta ett ansvar.

Hur skall ett samhälle se ut?

Mänsklig skala.

Hur skall ett samhälle se ut? Svaret är att man måste gå ned i skala. I "God bostad 1960" står det att "Bostadsområdets skala måste anpassas efter människan, så att vi lätt och gärna identifierar oss med det, "känner oss hemma" där vi bor. Behovet av variation, växling mellan slutenhet och öppenhet, mellan intimitet och överblick, bör tillgodoses utan^{att} kraven på enkelhet och ordning försummas. Varken markutnyttjandet eller de enskilda byggnadernas mått får överdimensioneras så att de nämnda kvaliteterna åsidosätts!"

När områden.

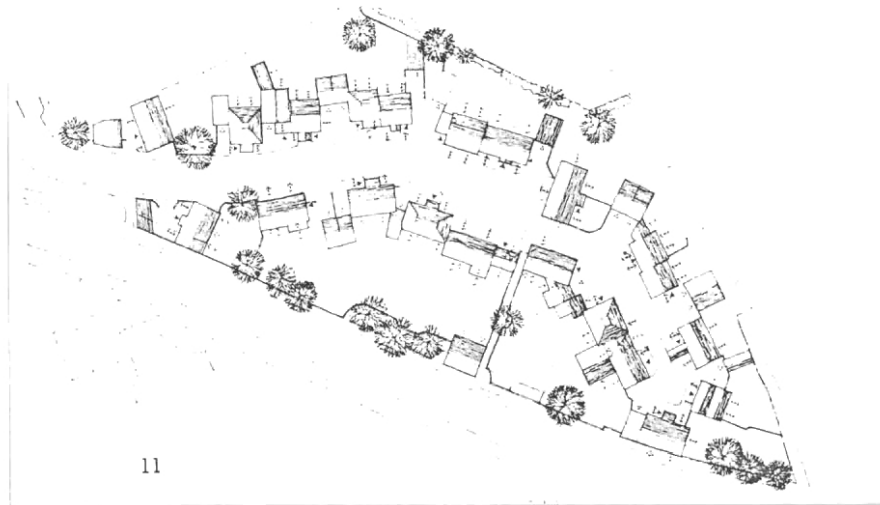
Städer bör utformas enligt Howards teorier men även "garden cities" måste indelas i mindre sociala identifierbara när områden, bestående av högst 300 bostäder. Även dessa när områden bör indelas i ännu mindre enheter bestående av 12-15 bostäder. Bostäderna bör utformas som markbostäder för en familj, förses med trädgårdar och grupperas omkring korta, smala och krokiga gator.

Smal gata utan trottoar i Runcorn England.



Gator och trafik
differentiering.

Det är nödvändigt att de asfalterade ytorna blir så små som möjligt. gator fram till bostäderna bör som sagt vara korta, smala, krokiga och utformas för att ge plats åt bilar med låga hastigheter. Gator skall betjäna områdena och inte, som nu, enbart bilen. Differentierade gång och motor trafik är inte enbart positivt. Tendensen är att bygga separata motorleder, gång och cykelbanor. Resultatet blir en kategorisering av trafikantgrupper som kan skapa motsättningar. På motorlederna blir hastigheterna och ljudnivåer mycket höga. Det är viktigare ur trivsel synpunkter att inom ett bostadsområde nedbringa trafikhastigheterna och därmed ljud nivåerna.



11

Vändplatser.

På smala och krokiga gator sänker bilister automatiskt sina hastigheter. Härigenom behöver man inte vara rädd för barn som uppehåller sig på sådana gator. Vändplatser m.m. bör nedbringas till ett minimum och ej dimensioneras för de största lastbilar, sopbilar, flyttbilar m.m. Sophämtningen skulle kunna ske vid särskilda uppsamlingsplatser och de få gånger en flyttbil eller dylikt anländer till området borde man kunna acceptera att dessa, under övervakning, fick backa kortare sträckor. De inbesparade ytorna skulle man kunna bygga flera hus på eller helst av allt, göra trädgårdarna större.

Behovet av trädgårdar.

Fritid.

I Sverige som i de flesta industriländer märker man en tydlig tendens mot en övergång till de s.k. service yrken. Detta betyder ökad utbildning och en ökad intelligensnivå hos flertalet människor. Dessa kommer att kräva mera fantasifulla lösningar av sina bostäder, utomhusmiljöer och inte minst ett större utbud av fritids aktiviteter. Människor kommer ännu mer än nu att behöva någonstans att ta vägen och det är inte alla som har råd med fritidshus, båtar m.m.

Trädgårdar.

Det finns redan idag ett stort behov av trädgårdar, eftersom så fort Göteborgs stad ställer i ordning s.k. kolonilotter blir dessa utarrenderade på en gång och efterfrågan bara växer. G. Cadbury förstod redan år 1895 betydelsen av trädgårdar.

En arbetare med ett hårt eller tråkigt arbete behöver någonstans där han kan koppla av, ett ställe där han kan ge utlopp åt sin fantasi och där han själv kan bestämma över det han gör.

En trädgård ger många möjligheter till meningsfulla aktiviteter och de även befrämja familjelivet. Här finns plats för barnvagnar, barnlek, kaninburar, blomster och grönsaksodlingar, uthus, växthus och uthus. Uthus är i sig själva mycket värda. I ett sådant kan man utöva en hobby. Man kan laga cyklar, meka med mopeder, måla möbler, förvara trädgårds verktyg och mycket annat.

Behovet av en levande gata.

Låghus miljö.

I en låghus miljö som jag här försöker beskriva kan man fortare lära känna de omkring boende. På så sätt kan man känna samhörighet med en grupp människor **och** man kan identifiera sig med sin egen gata. Man kan "känna sig hemma" och de som bor omkring gatan betraktar varandra som grannar. Från ett hus kan man se till andra sida gatan eller längst gatan och där ser man flera hus och dessa är på ett sådant avstånd att man kan känna igen personer som uppehåller sig i trädgården eller som står vid ett fönster. Denna ögonkontakt leder kanske till en hälsning eller några vänliga ord. Det behövs inte sägas något. Bara kontakt genom genom en huvud nickning har stor betydelse. Det är ett tecken på att man känner igen varandra och detta ger en viss trygghetskänsla.

G.P. Webberly, en professor vid Londons universitet säger så här: "Fördelen av att bo i en by är att även om man inte är älskad kan man bli hatad men i varje fall blir man inte ignorerad".

Kontakter

Så på gatan där de första kontakterna etableras, utvecklas ofta mera djupgående kontakter. Man har kanske tjugo familjer som man bor i närheten av av vilka man kanske hittar två eller tre man blir vän med. I ett hyreshus där våningarna i praktik är helt isolerade från varandra har man kanske högst fem grannar på samma våningsplan. Det är då självklart mycket mindre sannolikt att man skall hitta någon med samma intressen som än själv. Det är kanske därför man inte hälsar på varandra, i hyreshus, i rädslan av att de andra har helt andra intressen än än själv. Loftgångar, hallar, trapphus och hissar är s.k. sociala noll zoner.

På en gata finns många möjligheter för varje familj att finna den nivå av kontakt och umgänge med grannarna som de själva har behov av. Detta är kanske den största fördelen med den "urbana byn". Det är inte enbart en samling byggnader, utan den är ett sätt att leva.

Att skapa detta kräver ett nyttänkande bland politiker bostadsförvaltare och producenter men inte minst bland planerare och arkitekter som måste åter finna sin fantasi och sitt sunda förnuft. I samarbete med ~~de~~ expert grupperna som sysslar med samhällsplaneringen och i nära samarbete med allmänheten måste de tillsammans åter skapa bostadsmiljöer **för** människor.

John Ruskins

Låt mig avsluta som jag började, med ett citat av John Ruskins. Denna gång ur hans skrift "Unto this last" (1862).

"No air is sweet that is silent: it is only sweet when full of low currents of under sound-triplets of birds, and murmur and chirp of insects, and deep-toned words of men, and wayward trebles of childhood. As the art of life is learned, it will be found at last that all lovely things are also necessary:- the wild flower by the wayside, as well as the tended corn: and the wild birds and the creatures of the forest, as well as the tended cattle: because man doth not live by bread only, but also by the desert manna: by every wondrous word and unknowable work of God.

Garden City
Museum,
Letchworth

