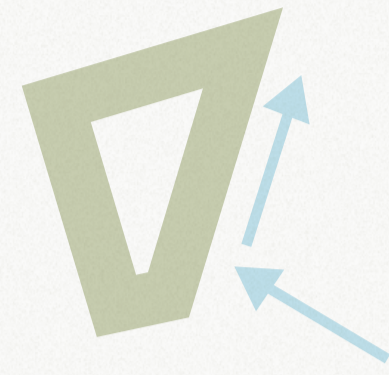
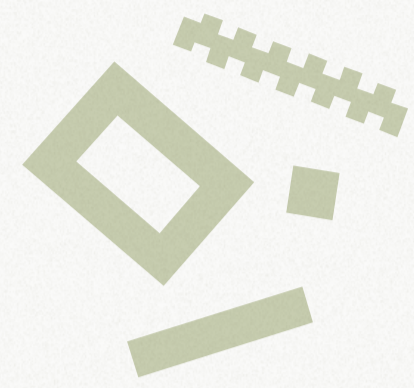


NYA MAJNABBE



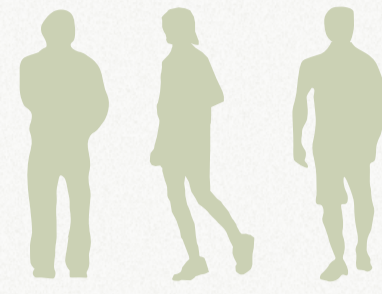
Möte med fasader

För att arbeta med siktlinjer på olika sätt, finns det i många fall på området platser där sikten möter en fasad. Detta för att subtilt leda besökaren vidare till viktiga punkter i området och uppmuntra rörelsen genom ett av de viktiga stråken. Där ögat inte möter en fasad finns istället en rak siktlinje ut mot vattnet som i sig är en tavla och något att röra sig mot som också landar i strandpromenaden som i sig kan leda besökaren vidare.



En blandad stad

För att skapa en varierande miljö finns ett flertal typer av bebyggelse i området. Punkthus möter lameller, som i sin tur möter radhus. Även våningshöjderna är olika i området, och anpassar sig för att skapa trevliga stadsrum i där bebyggelsen möts. Vid torget är bebyggelsen lite lägre för att släppa in ljus och sänka skalan, medan bebyggelsen mot vattnet kan tillötas vara högre utan att påverka känslan av öppenhet.



Fotgängare i fokus

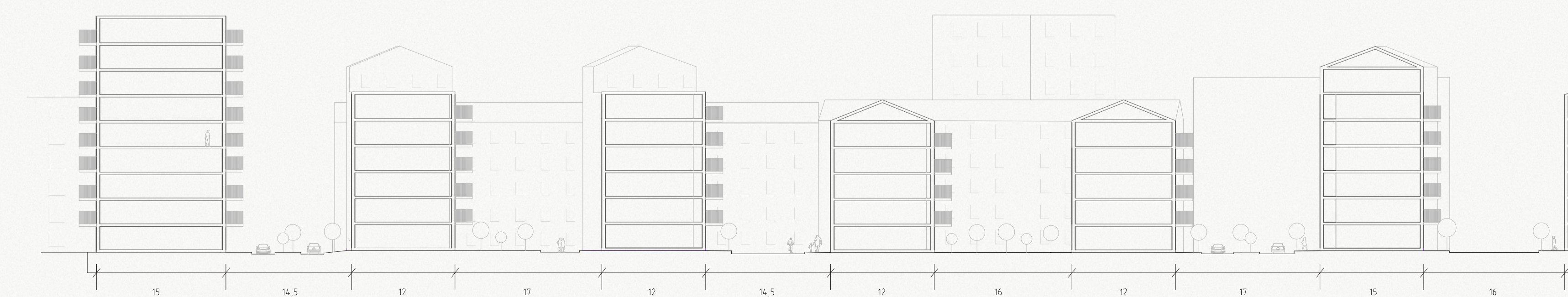
I detta område är det fotgängare och cyklister som styr. Majoriteten av området är anpassat för gångfartshastighet och de vägar som är specifikt anpassad för biltrafik håller sig i utkanterna av området. Trots detta är gatorna breda med plats för alla, om det är så att biltrafik måste kunna passera. De breda gatorna bidrar dessutom till trevligare rumsligheter mellan husen och gör en promenad genom området till en behaglig upplevelse.



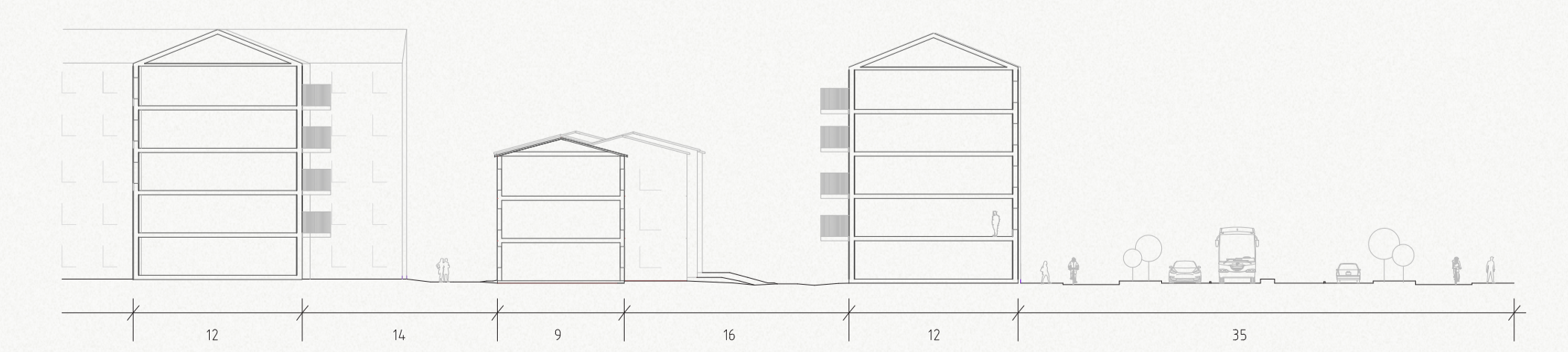
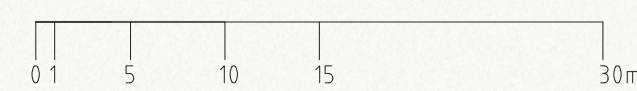
Bebyggelsestrukturkarta 1:4000



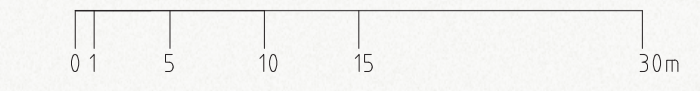
● Bostäder med verksamheter på entréplan
 ● Kontorsbyggnader
 ● Bostäder
 ● Parkeringshus

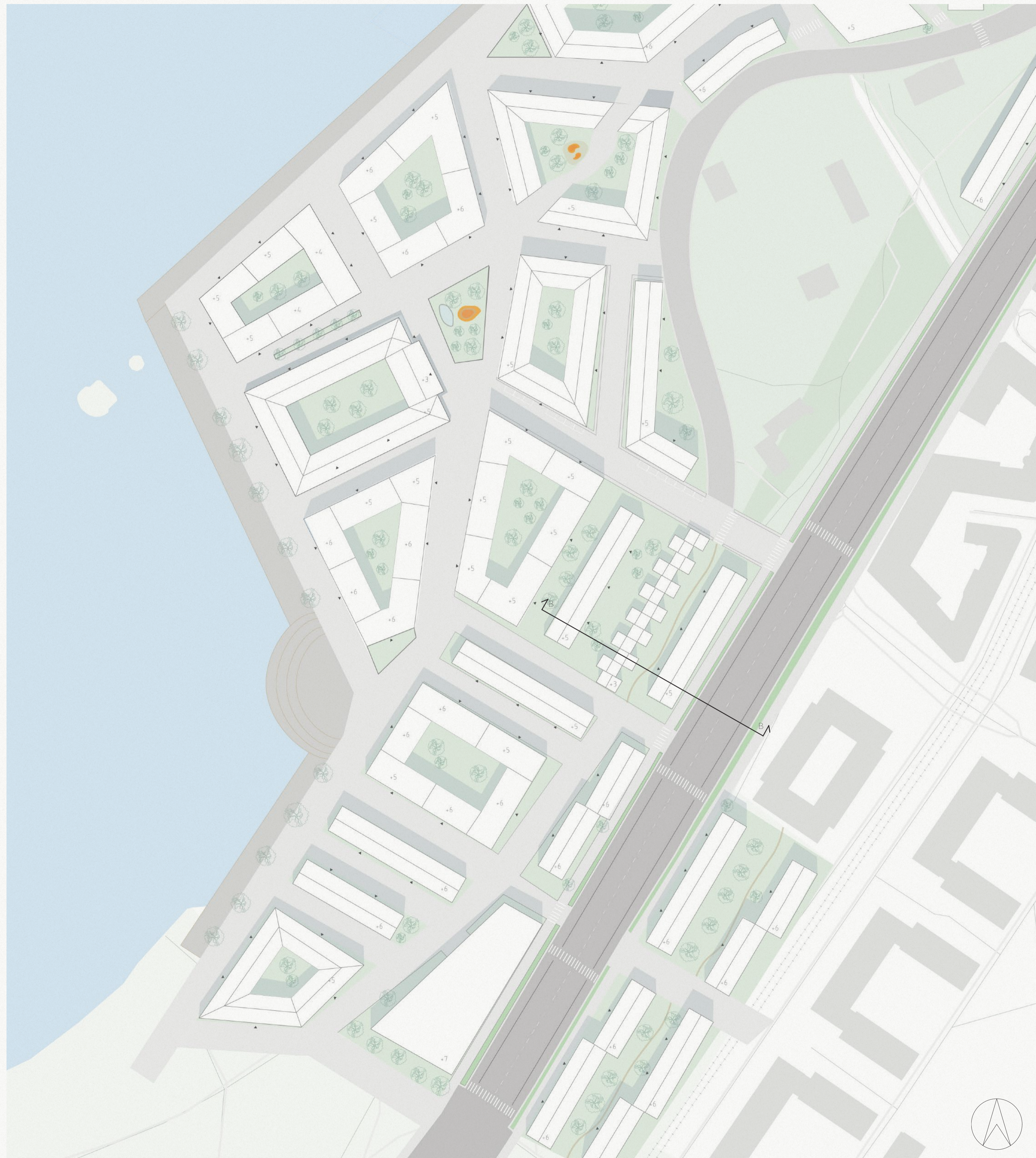


Sektion A-A 1:400



Sektion B-B 1:400





Illustrationsplan 1:1000

0 5 10 25 50 100m

En ny plats

Den gamla Oscarsleden blir här en stadsgata som både sänker hastigheten kring området samtidigt som mycket av de buller som påverkar platsen idag försvinner.

För att undvika så mycket biltrafik som möjligt i området, placeras parkeringshus i utkanten av området, där besökare och boende kan lämna bilen för att istället promenera igenom området. Vägen längs med Taubeberget blir en av få där bilen tillåts mer plats, för att kunna ta sig till fler delar av området och därför placeras ett parkeringshus även där. I övriga delar av området skiljer sig markbeläggningen från bilvägarna, för att tydligt visa när fotgängaren tar över, och bilen får hanteras därefter. Däremot är samtliga vägar breda nog för både bil och gång, för att hålla området tillgängligt för alla.

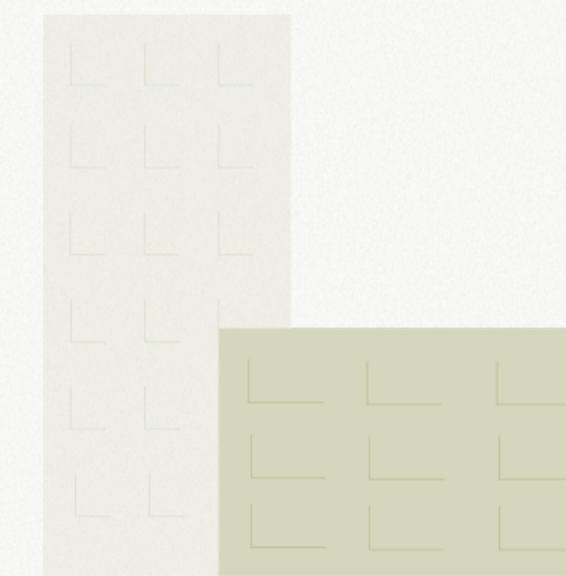
För att ytterligare förstärka den nya strandpromenaden adderas en brygga som går längs med hela området. Här finns möjlighet att sätta sig i solen och njuta av vattnet med Älvsborgsbron i bakgrunden. Den fungerar också som en av målpunkterna om man låter siktlinjer och fasader leda vägen.

I den plats där flera siktlinjer möts, skapas också ett nytt torg. Här finns verksamheter i bottenplan, plats för kontor och det är även här det kommande biblioteket kommer få sin plats. Det är en plats att mötas på, som även denna har utsikter mot havet, och nya fasader som leder vidare till andra delar av området.



Fågelperspektiv

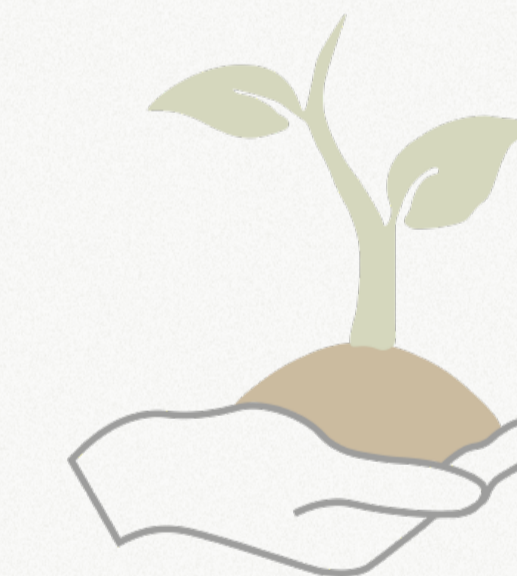
LÄRKAN BIBLIOTEK



Småskaligt

Ett bibliotek i detta område behöver inte på något vis ritas i samma skala som ett nytt stadsbibliotek. Därför utgick detta projekt från begränsningen att vara inbyggt i ett kvarter. En utskjutning av byggnadsvolymen markerar dess plats, samtidigt som det också placeras vid det centrala torget i området. Det får ett liknande uttryck som landshövdingehuset i majorna men med avlänga fönster i en tydligt horisontal riktning, och ramar kring öppningarna som ger en viss dynamik till en annars ganska plan fasad.

Invändigt gäller samma princip med relativt låg takhöjd för att behålla känslan av något mindre, och möjligtvis inte allt för överväldigande.



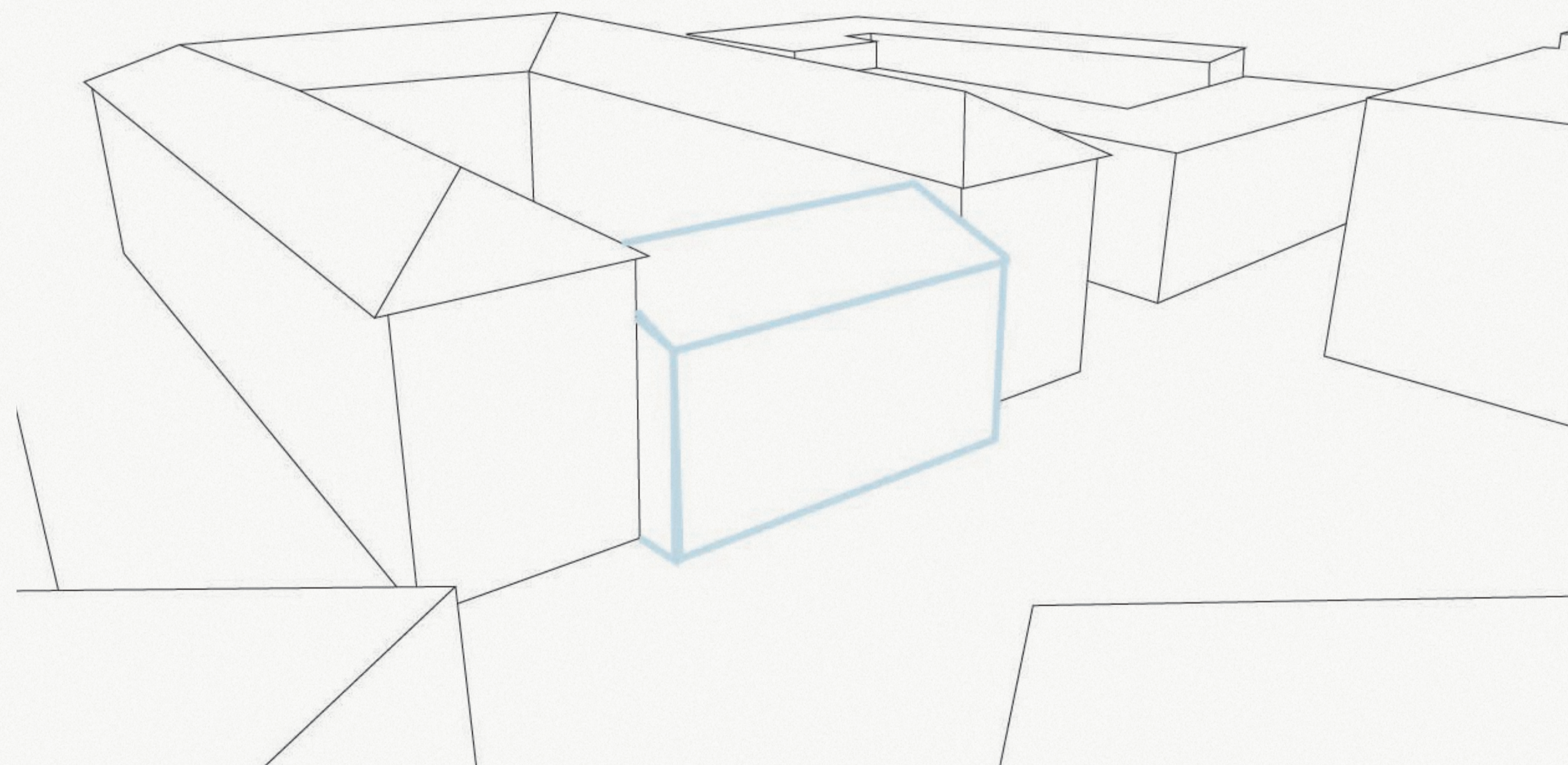
Miljömedvetet

Till detta projekt var det viktigt att få in materialet lerjord i byggnaden. Delvis för att det kommer att vara ett framtida material, men också för att dess egenskaper kan komma att passa bra i ett bibliotek. Det är ett fuktbuffrande material som skapar goda inomhusmiljöer och som också kan bidra till en luftkvalitet som bevarar böckerna. Därför pryds entréplanet yttreväggar med lerjordspets, som ett första möte med materialet. Invändigt kläs alla innerväggar i samma material och kombineras med trägolv och detaljer i trä. Även om materialet i sig kan ha en vacker färg, finns även möjligheten att med pigment eller äggoljetempera välja vilka toner som den invändiga miljön ska bidra med. För att skapa kontraster mellan trä och lerjord, har väggarna därför behandlats med just detta.



Anpassningsbart

Biblioteket är uppbyggt utefter ett grid anpassningsbart till många typer av funktioner. På samma sätt finns tre tydliga indelningar på varje plan, där en zon fungerar talar för öppenhet, rörelse och ljus. Den andra innehåller mer permanenta funktioner och mer tydligt avdelade rum där det sista istället har mer flexibilitet för att skapa nya och slutna rum om så önskas, men som i nuläget skapar rörelse och ett flöde mellan de olika rummen och dess funktioner i helheten. Eftersom yttreväggarna och hisschaktet står för övervägande bärring, finns också genom det extra flexibilitet i vad som händer invändigt och hur var och en väljer att anpassa byggnaden efter de funktioner som kan tänkas bli aktuella.

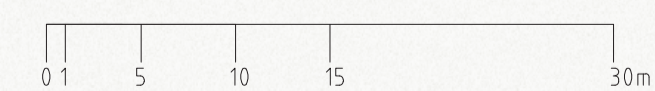




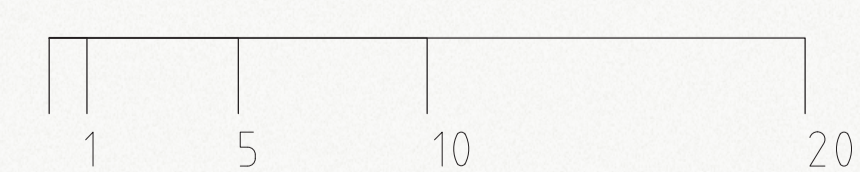
Situationsplan 1:400

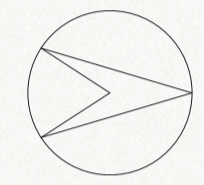
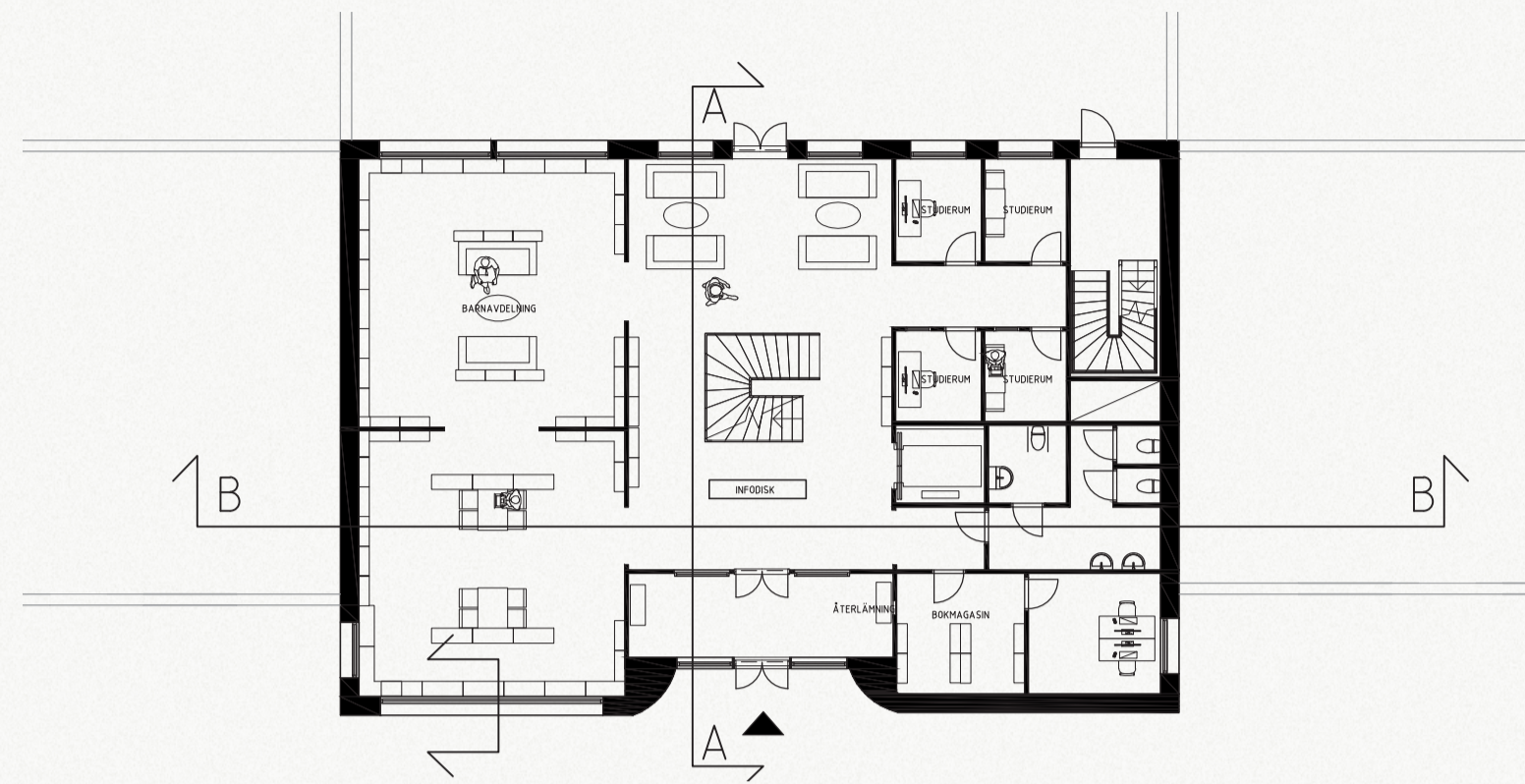


Sektion C-C 1:400



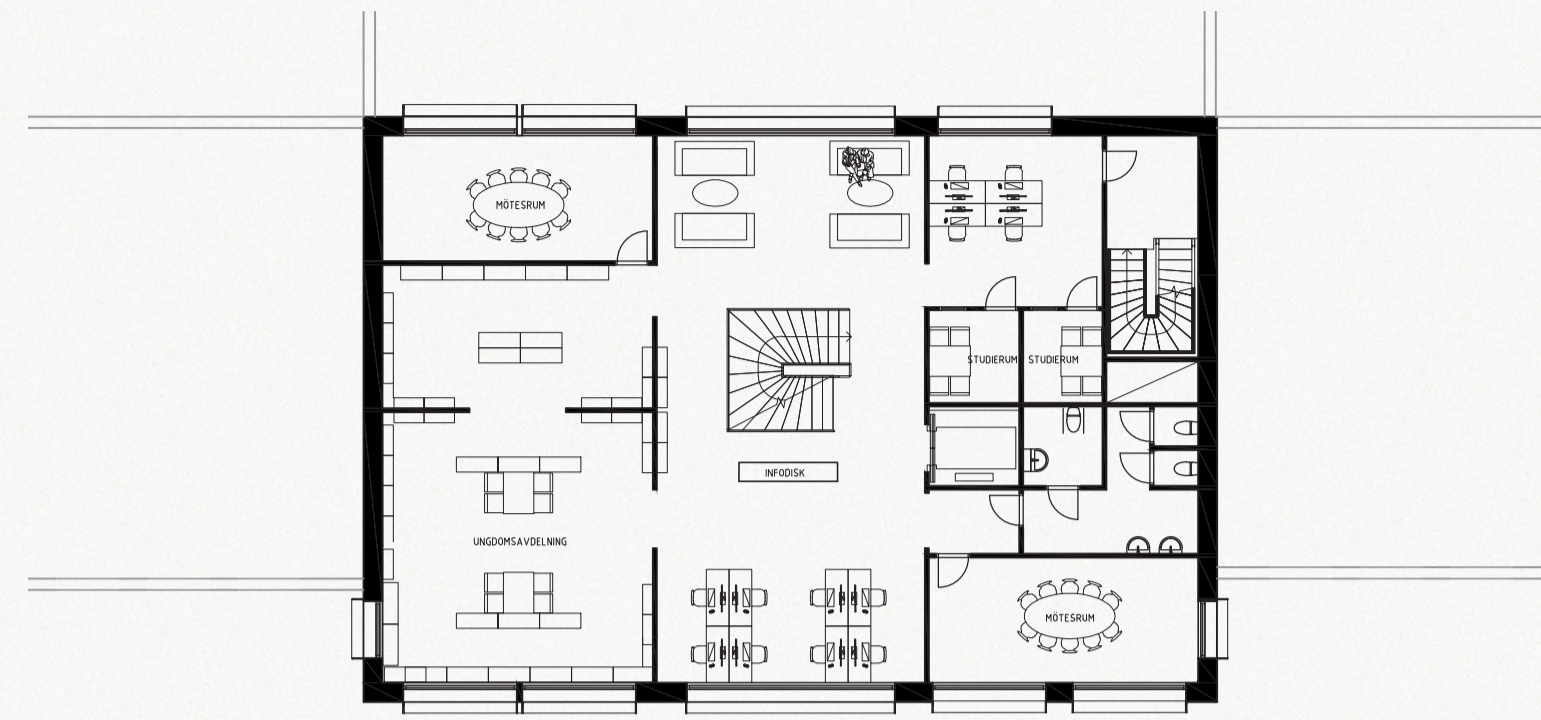
Sektion A-A 1:200





Plan 1

Ett kliv innanför dörren möts besökaren av en direkt siktlinje genom hela byggnaden där blicken till sist landar på innergården. En infodisk finns tillgänglig för frågor och annars är det fritt fram att röra sig vidare genom byggnaden. Rörelsen uppåt är tydligt markerad med en centralt placerad trappa och rörelsen mellan de olika avdelningarna är fri och överskådlig. Det finns öppna sittplatser för samtal, men även valet att sätta sig i ett tyst studierum.



Plan 2

På nästa våning fortsätter en tydlig rörelse mellan rumsligheterna och även här finns en blandning av öppna sittplatser och tysta studierum. Dessutom finns datorplatser tillgängliga för allmänheten, vissa i det större rummet, samtidigt som det också finns mer avskilda för den som kräver en viss studiero. På denna våning finns också två större mötesrum som även de finns tillgängliga för allmänheten, samtidigt som personalen har dem till sitt förfogande.



Plan 3

På sista våningen ökar den privata känslan en aning, då stora delar av kvadratmetrarna är avsatta för personalen. Här finns en sluten avdelning för kontorsplatser, förråd och skrivare, samt ett låst lunchrum. Samtidigt är den centrala kärnan fortfarande tillgänglig för alla, med sittplatser och datorer som kan användas av besökaren.

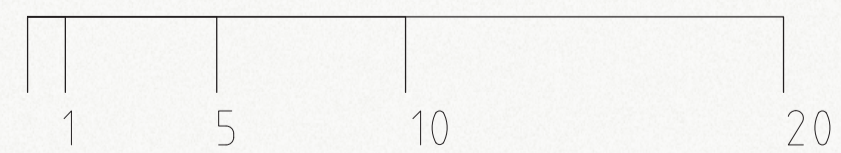


Plan 3 som kontor

Tack vare en sedan tidigare struktur upplagd för kontorsplatser, och ett flexibelt ruttmönster blir det lätt att anpassa den tredje våningen efter nya förhållanden. Det finns valmöjligheter för mer slutna arbetsplatser, likväl som ett mer öppet kontorslandskap om man väljer att riva vissa av innerväggarna.

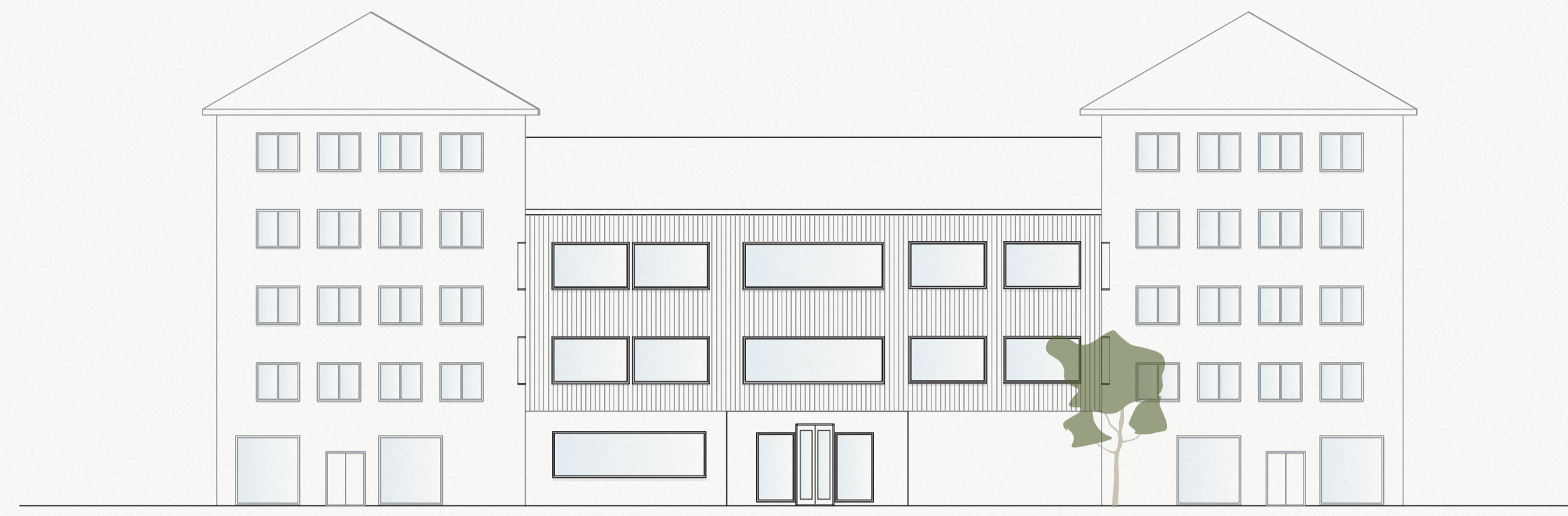


Planer 1:200



Sektion B-B 1:200





Norr



Syd

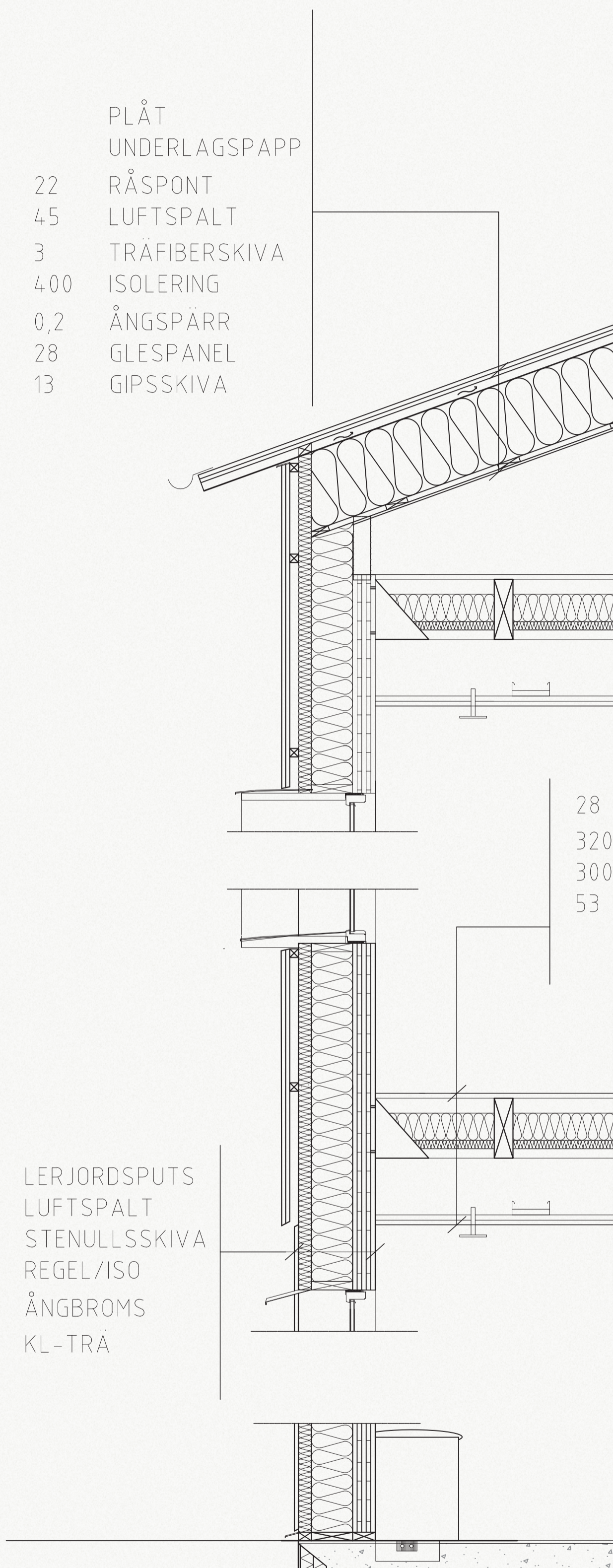
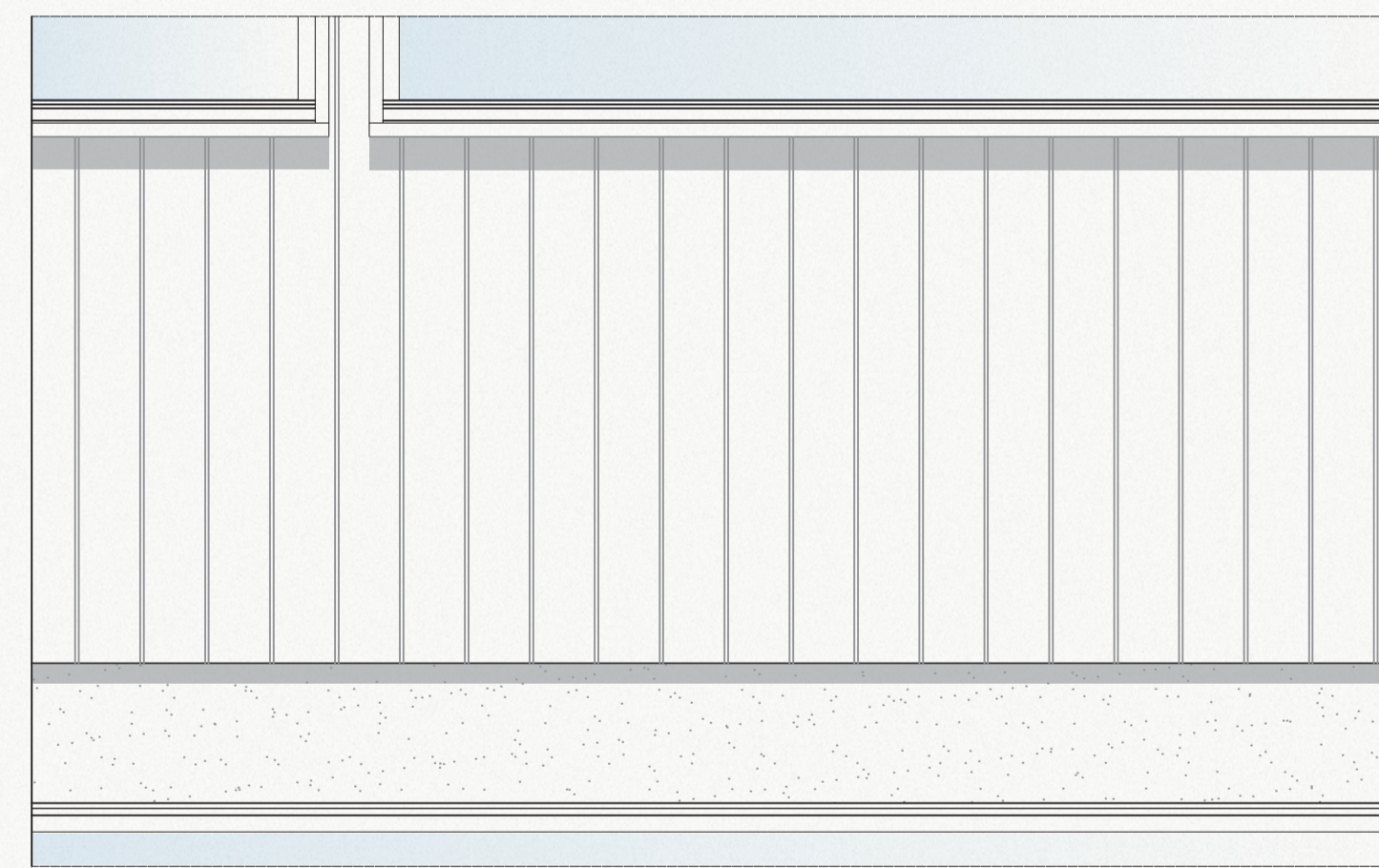
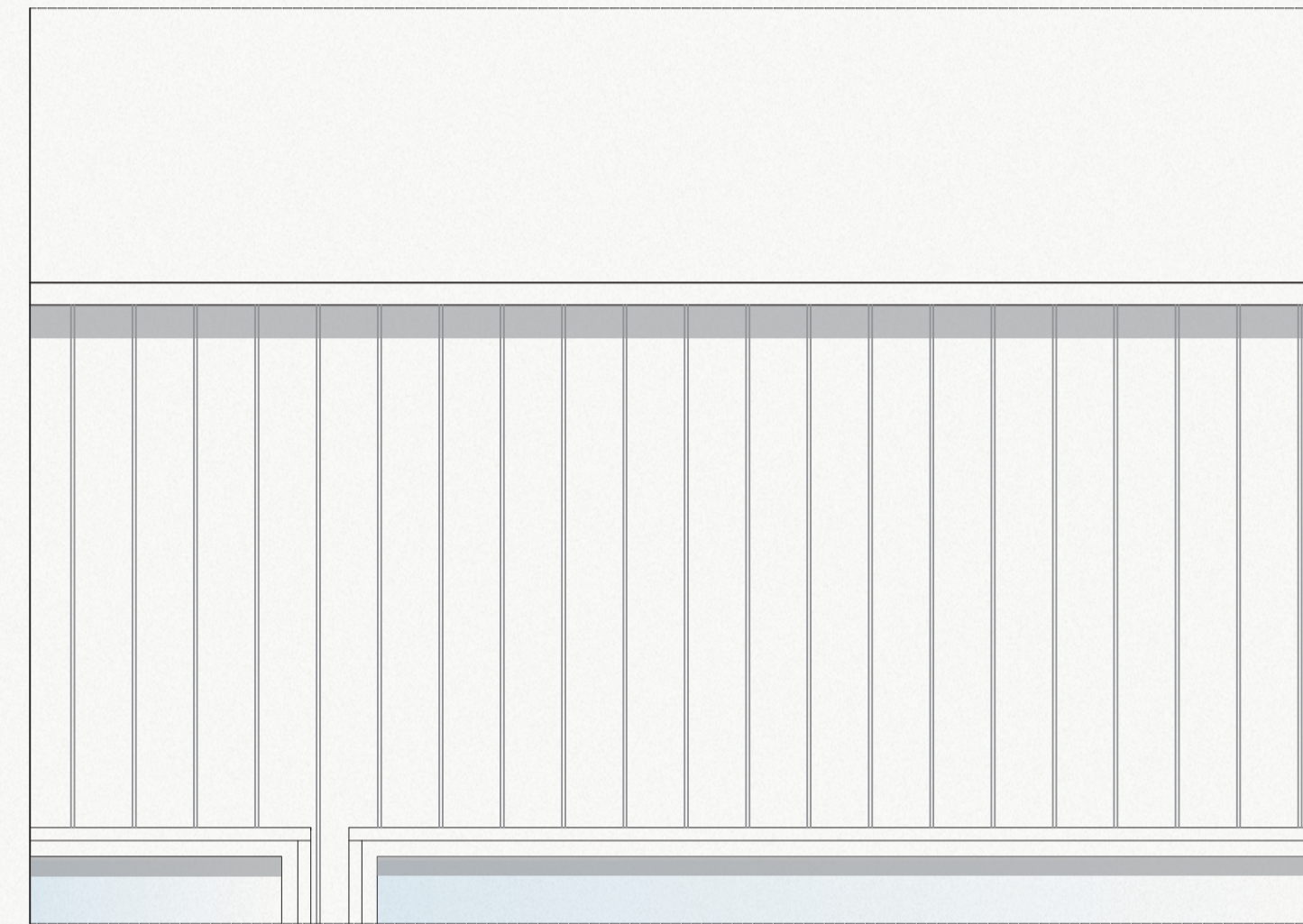
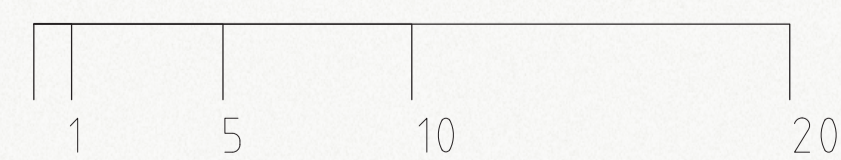


Väst



Öst

Fasader 1:200



- PLÅT
- UNDERLAGSPAPP
- 22 RÅSPONT
- 45 LUFTSPALT
- 3 TRÄFIBERSKIVA
- 400 ISOLERING
- 0,2 ÅNGSPÄRR
- 28 GLESPANEL
- 13 GIPSSKIVA

- 28 TRÄGOLV
- 320 LIMTRÄBALK/ISO
- 300 INSTALLATIONSSKIKT
- 53 INNERTAK

- 20 LERJORDSPUTS
- 45 LUFTSPALT
- 70 STENULLSSKIVA
- 220 REGEL/ISO
- ÅNGBROMS
- 120 KL-TRÄ

Tekniskt snitt 1:20

