

# MAJNABBE

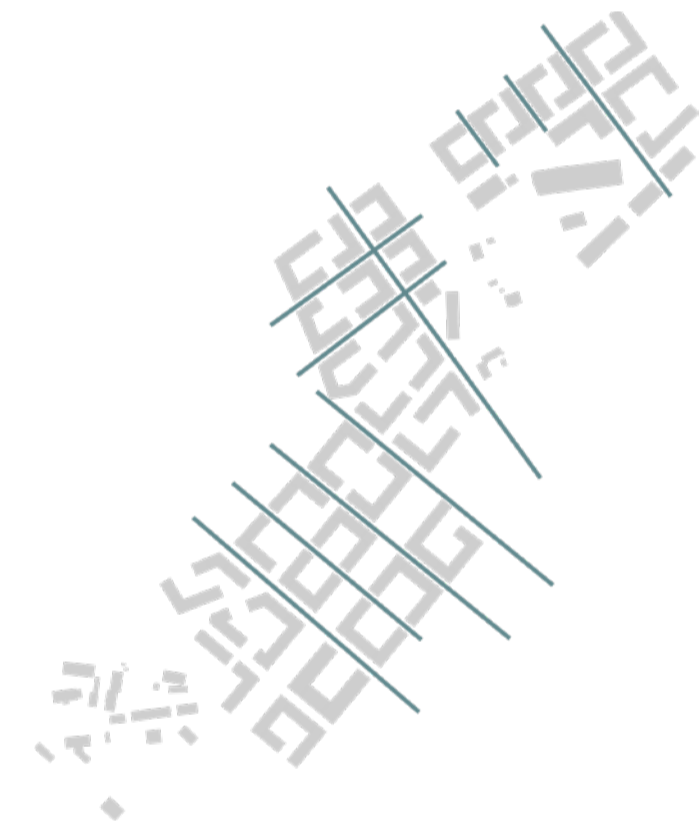
En utvidgad del av Göteborgs innerstad som hålls samman av det blåa och det gröna stråket.

## PLATSENS POTENTIAL

Ett tidigt platsbesök och analys av området lyfte fram flera kvalitéer som gav projektet några grunläggande idéer.

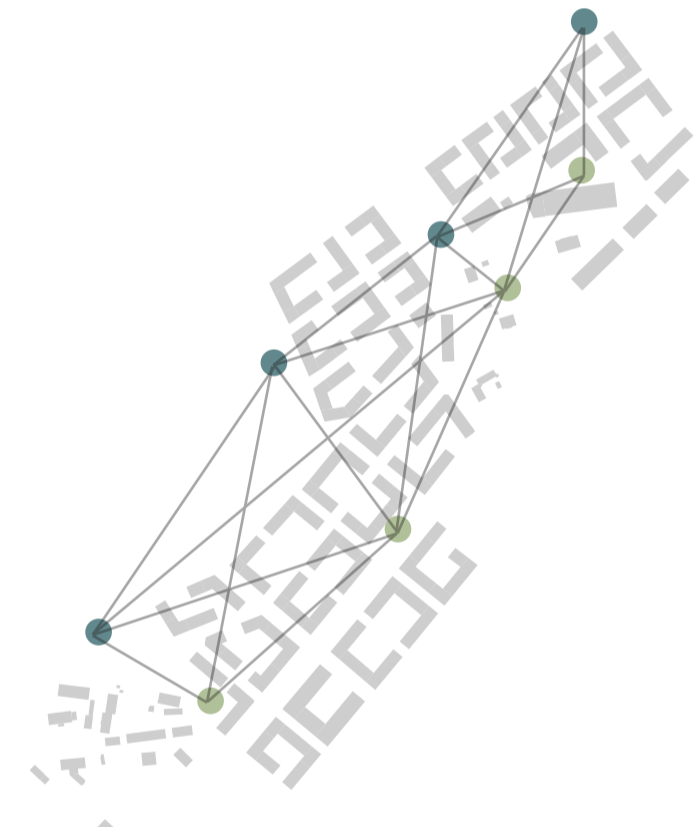
- En befintlig gatustruktur i kringliggande område med siktlinjer mot vattnet.
- Området Klippan med sin fantastiskt mysiga karaktär med ångbåtsbrygga, båtar, kullerstengator och småskalig bebyggelse - en närliggande nod.
- Kulturbyggnader vid Taubegatan som kan bevaras och bilda ett tydligare kulturellt centrum med tillägg av exempelvis bibliotek i närheten.
- En fantastisk utsikt mot Älvsborgsbron i väst som borde bevaras och platser för vistelse och utblick skapas.

## DESIGNPRINCIPER



**Princip Vattenhorisont** för kopplingen till Göta Älv.

Existerande siktlinjer och vägar till vattnet skall bevaras och förstärkas samtidigt som nya skall läggas till.



**Princip Nodnät** för en aktiv, levande och rörlig stadsdel.

Projektområdet skall göras upp av ett nät av noder med utspridda platser i hela området som kopplar an till varandra. Detta görs genom att ta vara på befintliga noder som skall förstärkas samt utplacering av nya noder som får kopplas samman med hjälp av vägar.



**Princip Öppna** för att välkomna.

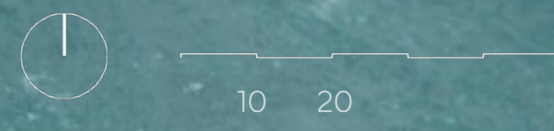
För att stödja och förstärka de två tidigare principerna bebyggs platsen främst med uppbrutna kvarter. Detta är tänkt att bidra till fler vyer mot vattnet och ett omfattande rörelsemönster som kopplar ihop noderna. Det skall ge området ett välkomnande intryck med genvägar och trevliga visuella överraskningar!



## Sektion A-A 1:400

2 4





## NODER & PLATSER

1. Badparken är ett lummigare parkområde som klopplar an till klippan och bryggorna västerut. Här finns möjlighet till bad, offentlig bastu samt kajakuthyrning.
2. Trädgårdscafé angränsar till badparken och har sin innergård mot älven men gränsar också till stadsgatan på andra sidan byggnaden. Här har bebyggelsen försökts hållas lägre för en behaglig skala och övergång från kringliggande byggnader.
3. Västertorg gör upp en stor del av den blåa kajpromenaden. Det är ett avlångt plaza med bland annat verksamheter och uteserveringar. Här kan man avnjuta ett glas vin medan solen går ner bakom Älvsborgsbron, eller komma ännu närmre genom att sätta sig på trapporna vid vattnet.
4. Kulturkullen består av bevarad bebyggelse och gallerier men utgör också en utsiktsplats. Höjden kan fungera som en estrad vid event och konserter i parken nedanför.
5. Kulturparken är en förlängning av kulturkullen och del av ett nytt kulturcentrum som skapas. Här kommer ett framtida bibliotek att placeras. Det är en park med öppnare karaktär för aktiviteter och tillställningar med vattnet i fonden.
6. Kulturtorget ansluter till den bevarade byggnaden 'Kaskjul' med scenkonstverksamhet och bildar en plats för temporära installationer och utställningar.
7. Ett kvarter längsmed stadsgatan förskjuts för att skapa en solig plats för vistelse. Här finns bland annat en matbutik för boende och besökare i området.
- (8) Rekreativstationen längst nordost om projektområdet är delvis en plats med forskningsstationer där företag med kontor kring kulturtorget kan arbeta med att återställa skadade vattenmiljöer samt utveckla levande vattenmiljöer, i detta fall i älven.

## PERSPEKTIV



Perspektiv 1 (P1): Gavelmotiv som visar början på Västertorg och vatten i horisonten.



Perspektiv 2 (P2): Trappan ner till vattnet och Västertorg med uteserveringar samt verksamheter.

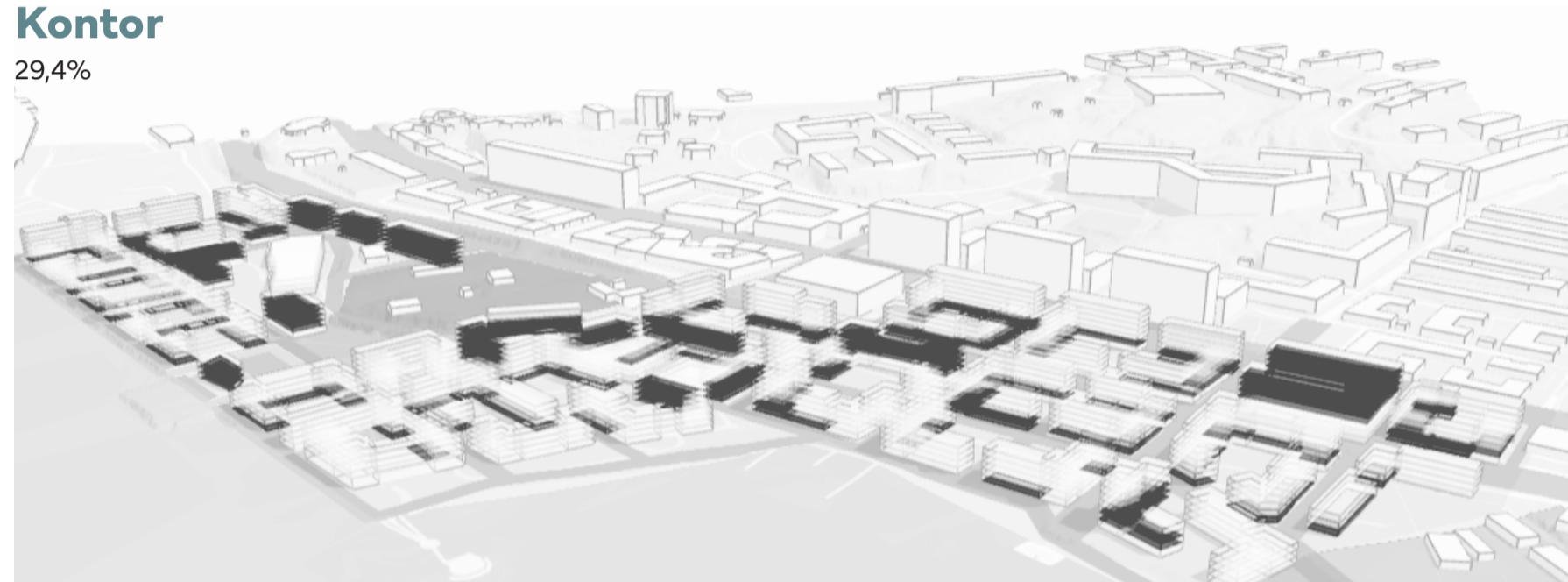
### Verksamheter

10,7%



### Kontor

29,4%

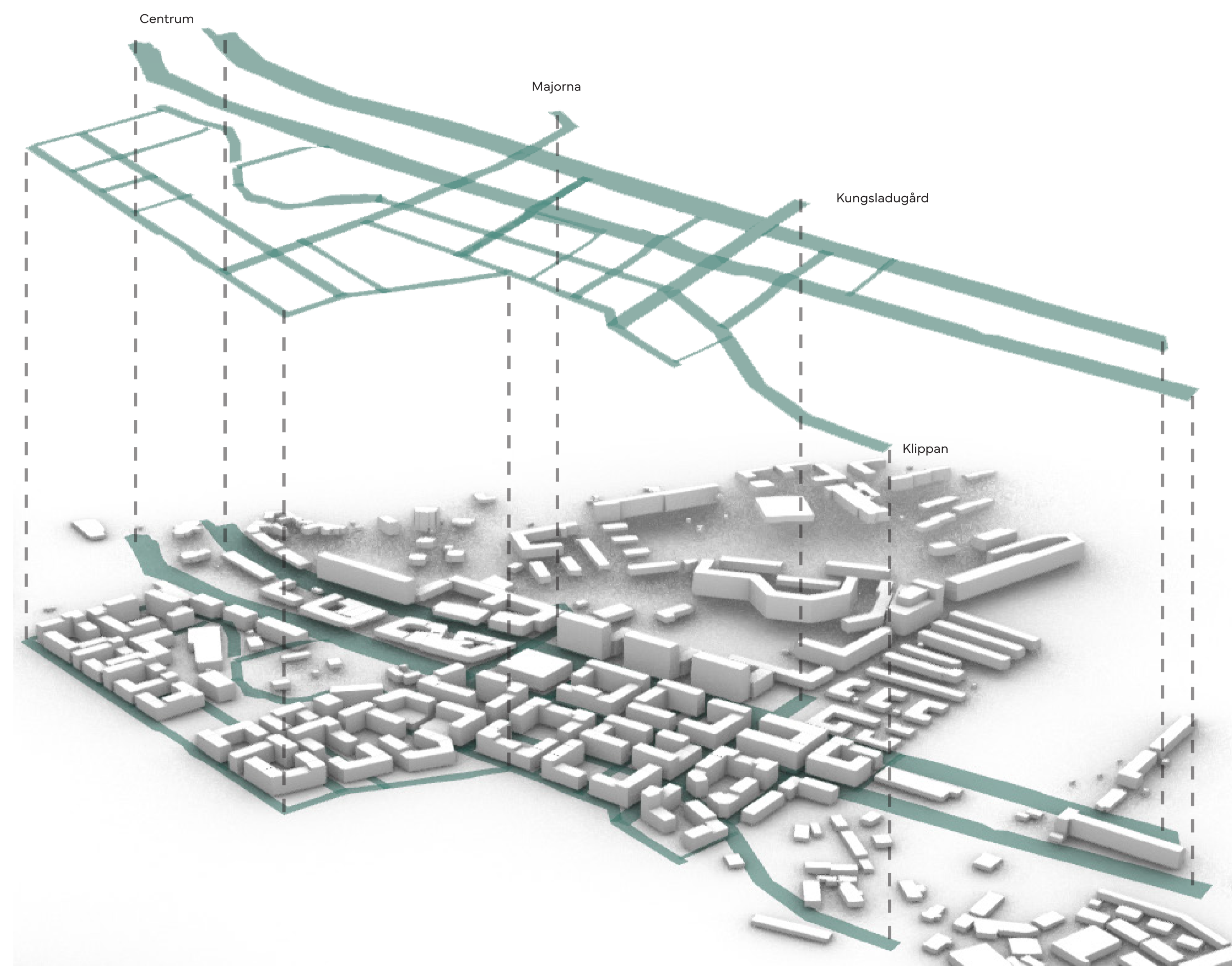


### Bostäder

59,9%



Täthet FSI: 1,4



Fågelperspektiv och gatustruktur.



Sektion B-B 1:400

# BIBLIOTEKET

Kajkant och kulturpark, hand i hand.

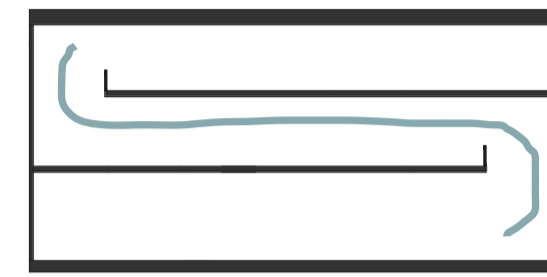
## PROJEKTBEKRIVNING

Biblioteket är tillägget i Majnabbe som kopplar ihop det blåa och gröna stråket ännu mer, samtidigt som det förtydligar områdets kulturella centrum kring kulturparken vilken byggnaden ligger i. Husets konstruktion i och ovanför en vattenbassäng gör även mötet än mer sömlöst.

Entréer finns från livkål kajpromenad som parksida och leder in till det mest offentliga planet, tänkt att vara en förlängning av de publika utrymmena utanför. Bryggan vid den södra parkentrén bildar en plats för solig vistelse men är också tänkt att kunna fungera som en utomhusscen vid event i parken.

Flerobostadshuset intill byggnaden har aktiva bottenvåningar med verksamheter, caféer och restauranger som kan dra nytta av bibliotekets och parkens besökare. Synergier skapas på denna offentliga plats som delas av alla.

## DESIGNPRINCIPER



**Bjälklagsöppningar** ger luftighet och rymd. Det bildas härliga utrymmen med högt till tak och skapar vertikal kommunikation.



**Publik / Privat** indelning mellan olika plan skapar en gradient i huset och tydliggör funktionen för olika utrymmen.

**Vatten** omkring och undertill skapar vackra vyer och blänkande reflektioner.



Sektion C-C 1:400



Situationsplan 1:400

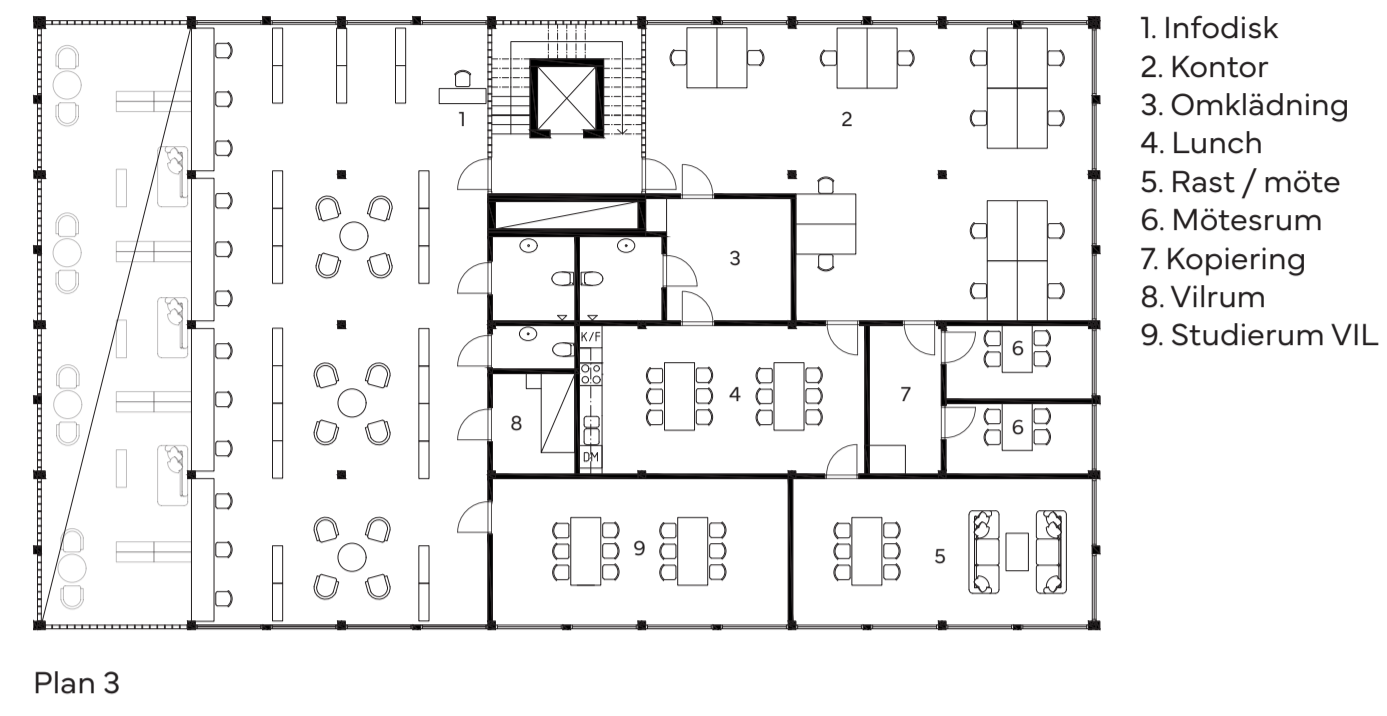
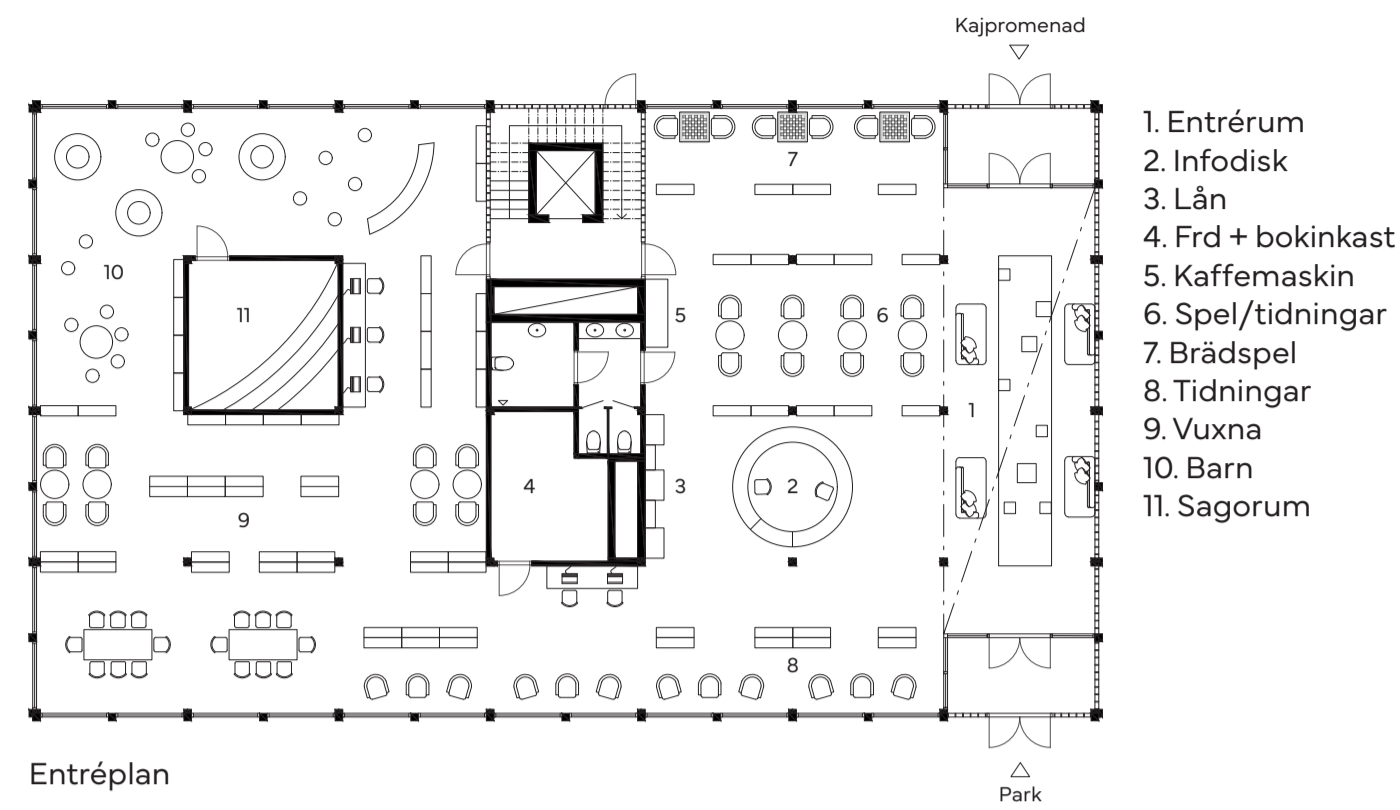


Perspektiv byggnad i stadsrum med Göta Älv och Eriksberg i fonden.

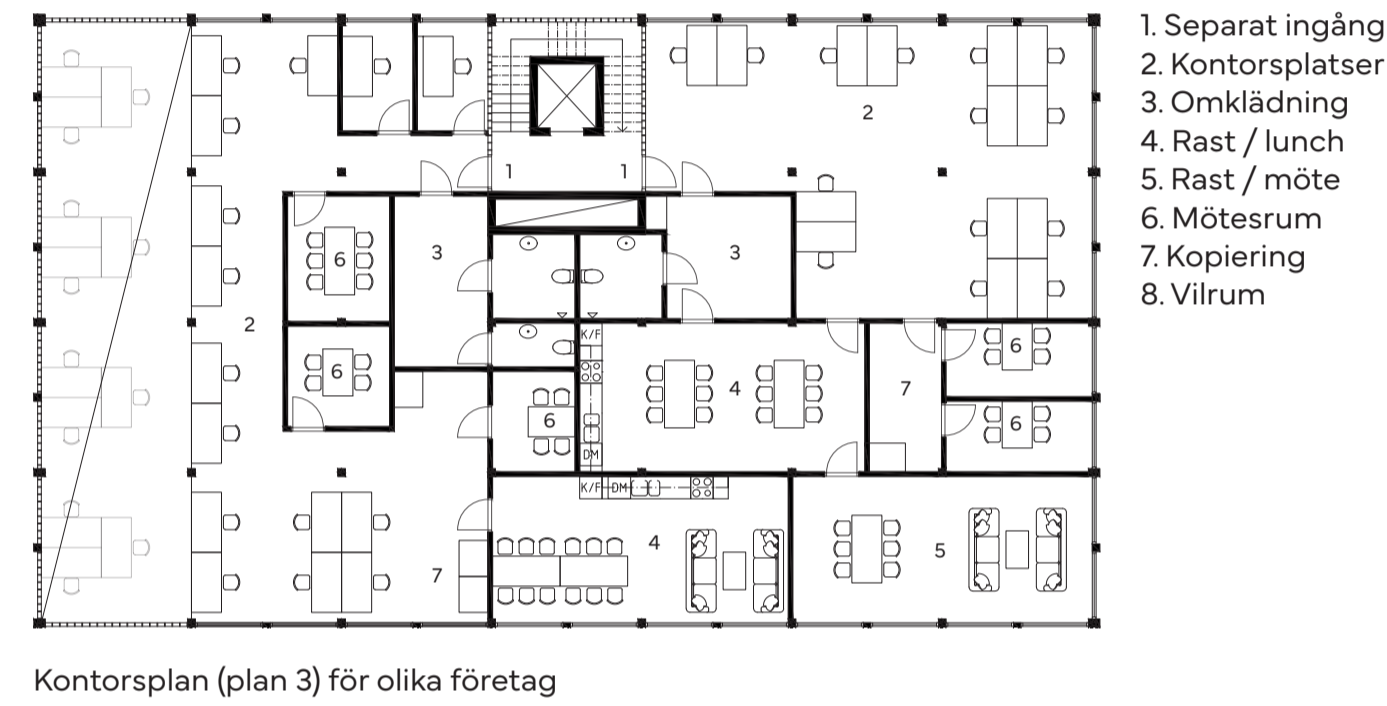
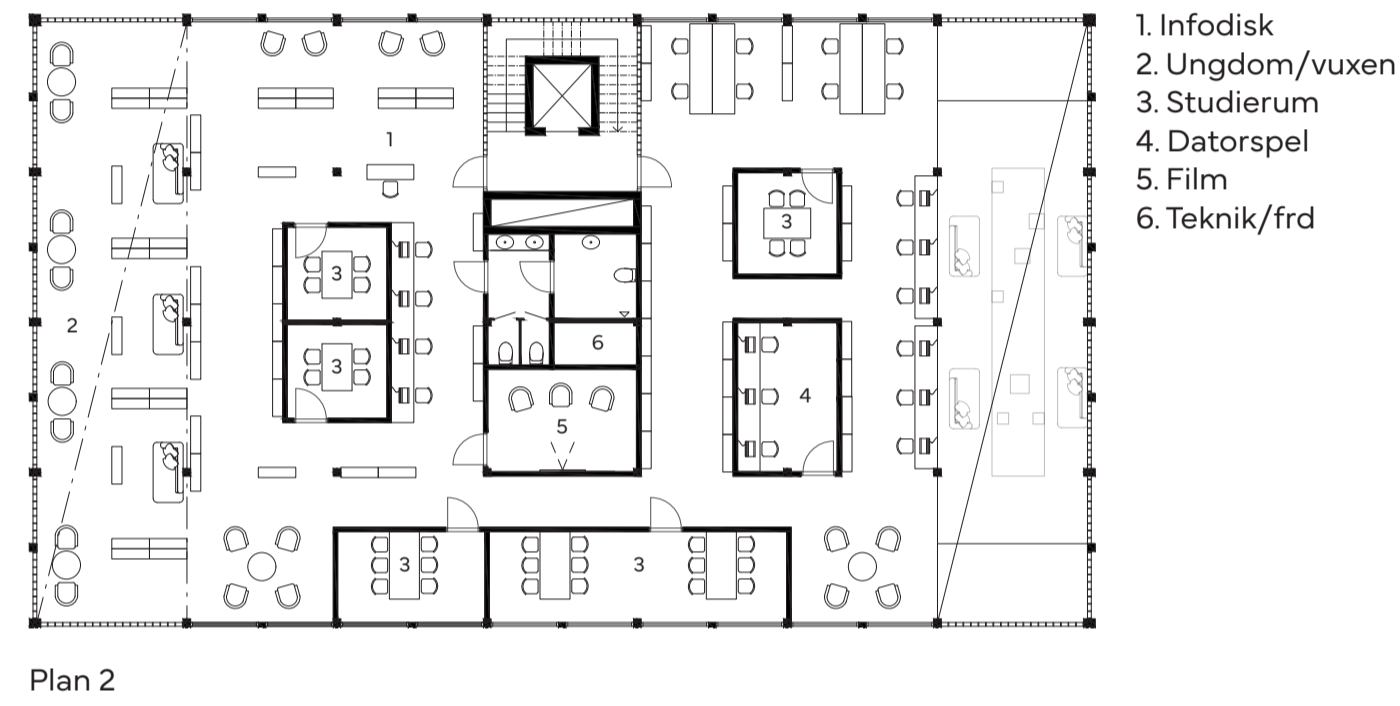
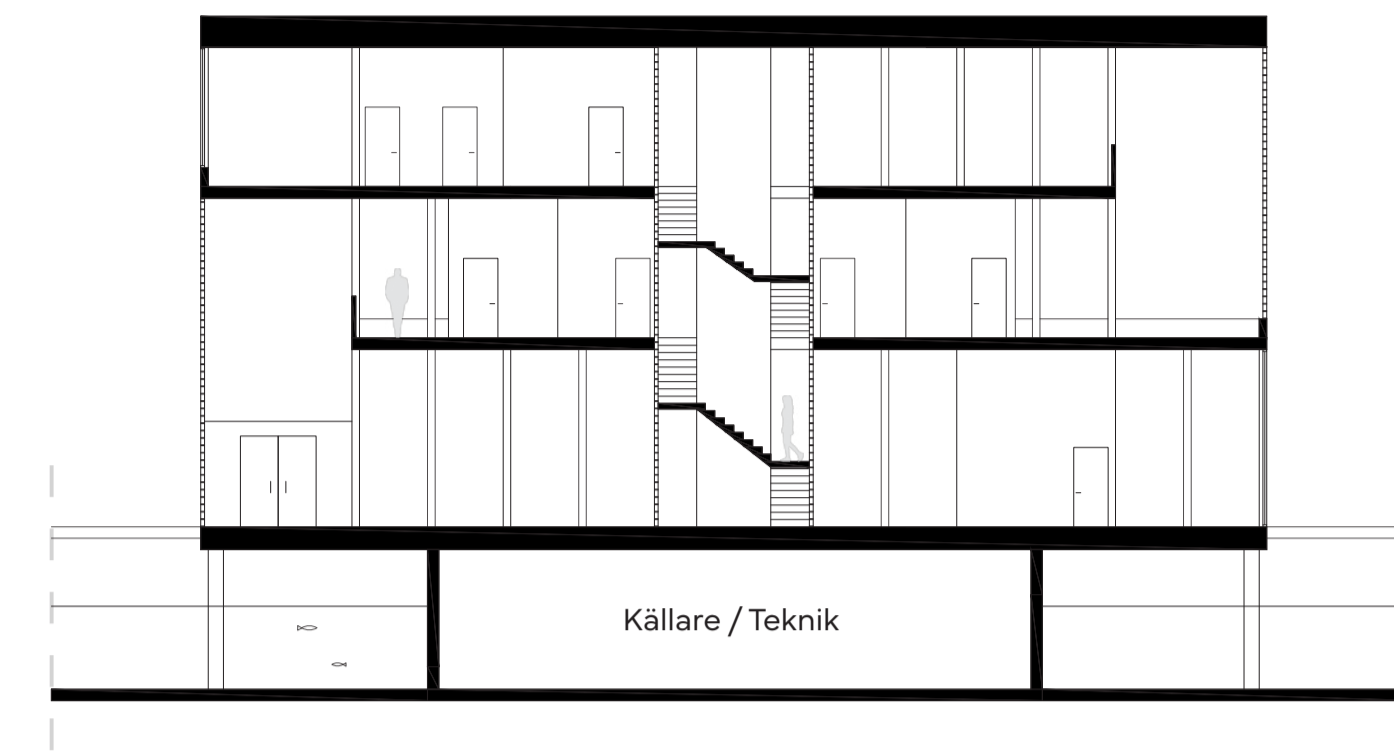


Perspektiv av yta för studieplats vid bjälklagsöppning västerut på plan två.

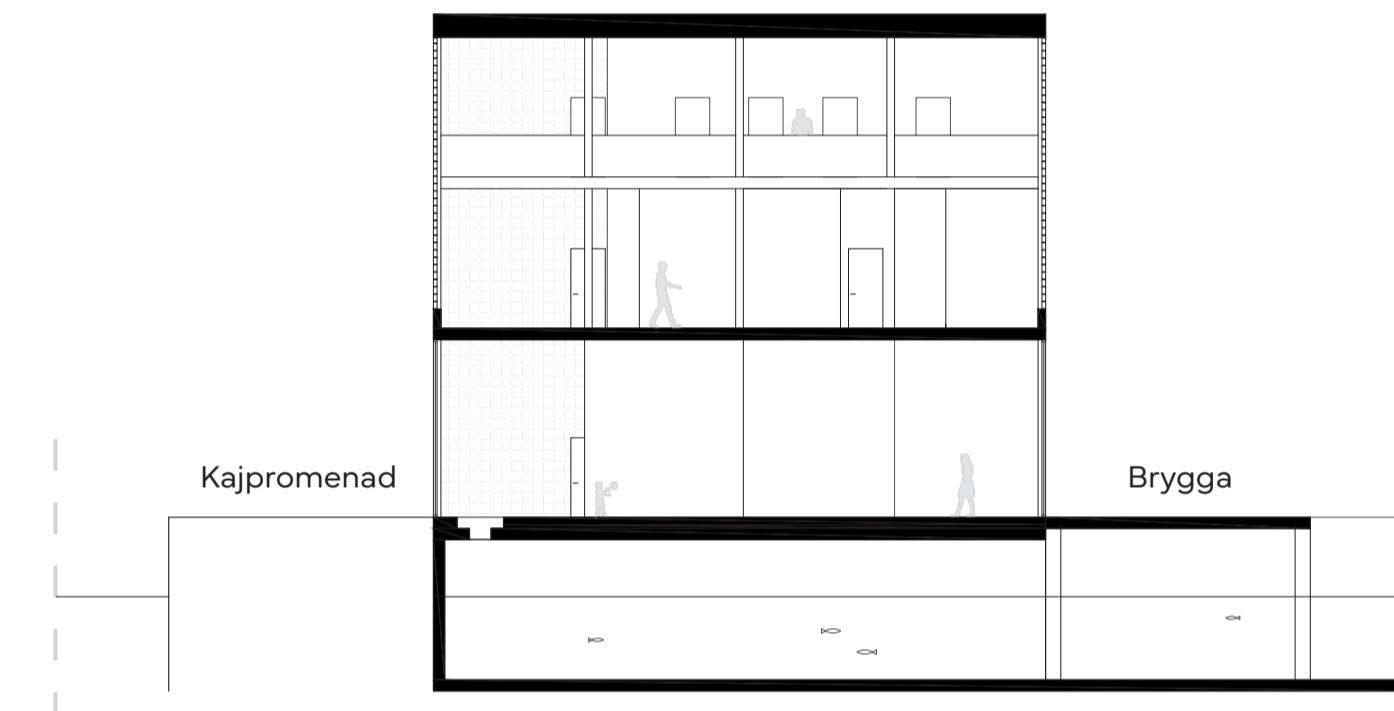
PLANER 1:200



SEKTION D-D 1:200



SEKTION E-E 1:200

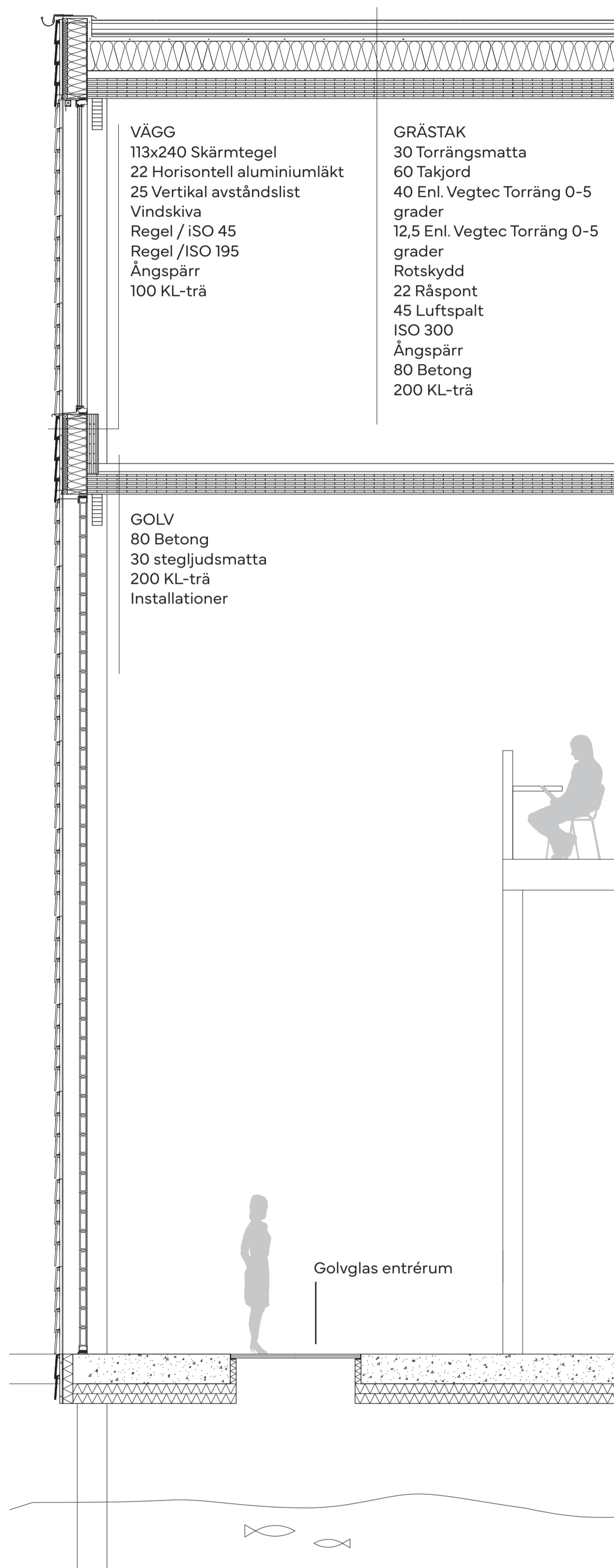


Perspektiv informationsdisk och entrérum.



Perspektiv barnavdelning och book bowls.

### SEKTION F-F 1:40



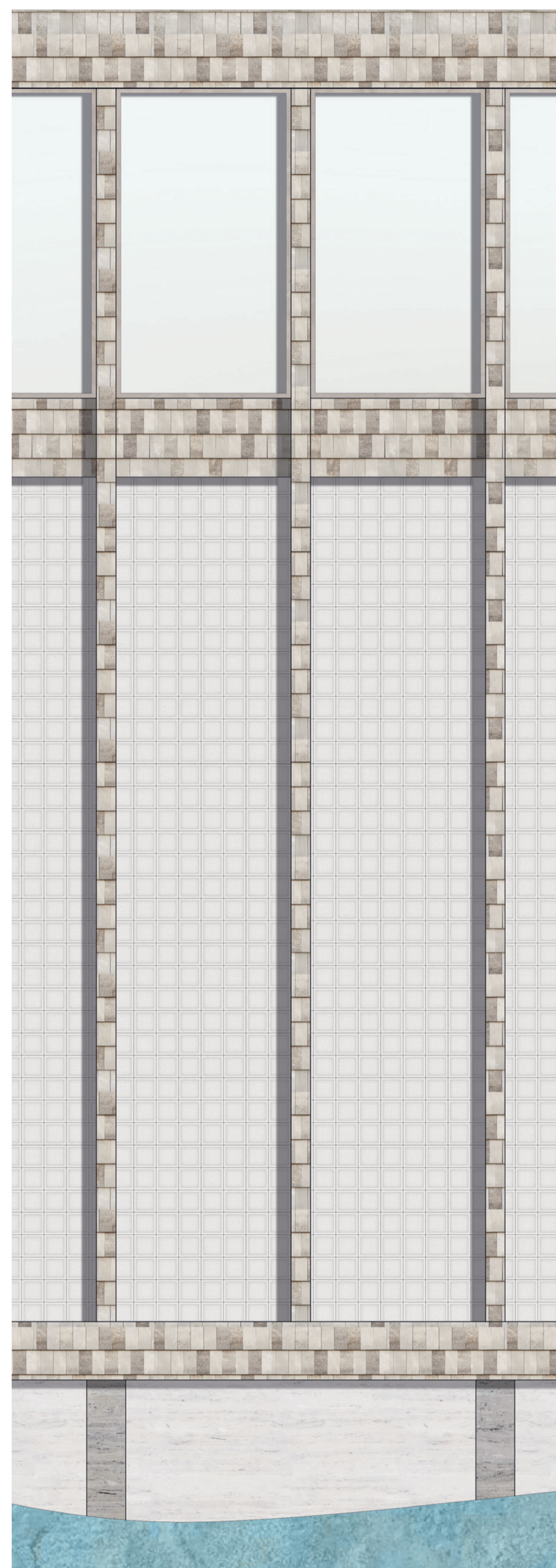
**VÄGG**  
 113x240 Skärmtegel  
 22 Horisontell aluminiumläkt  
 25 Vertikal avståndslist  
 Vindskiva  
 Regel / ISO 45  
 Regel / ISO 195  
 Ångspärr  
 100 KL-trä

**GRÄSTAK**  
 30 Torrängsmatta  
 60 Takjord  
 40 Enl. Vegtec Torräng 0-5 grader  
 12,5 Enl. Vegtec Torräng 0-5 grader  
 Rotskydd  
 22 Råspont  
 45 Luftspalt  
 ISO 300  
 Ångspärr  
 80 Betong  
 200 KL-trä

**GOLV**  
 80 Betong  
 30 stegljudsmatta  
 200 KL-trä  
 Installationer

Golvglas entrérum

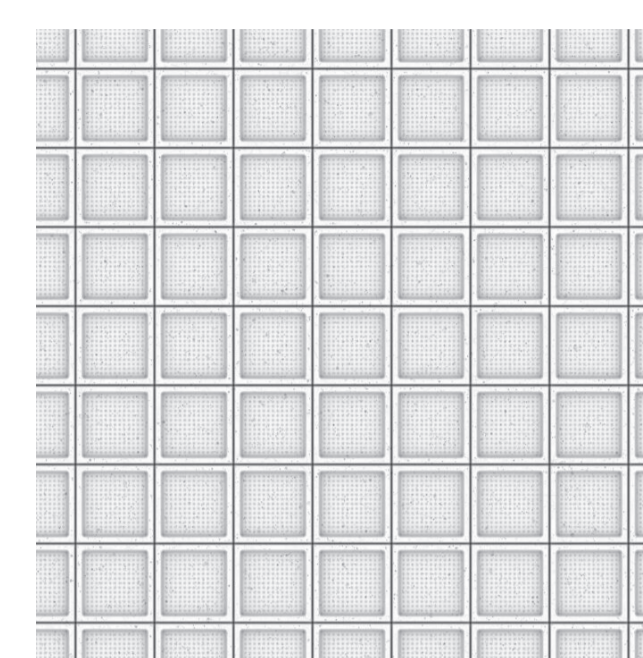
### FASADUTSNITT 1:40



### MATERIAL



Vidar skärmtegel "Bergen"

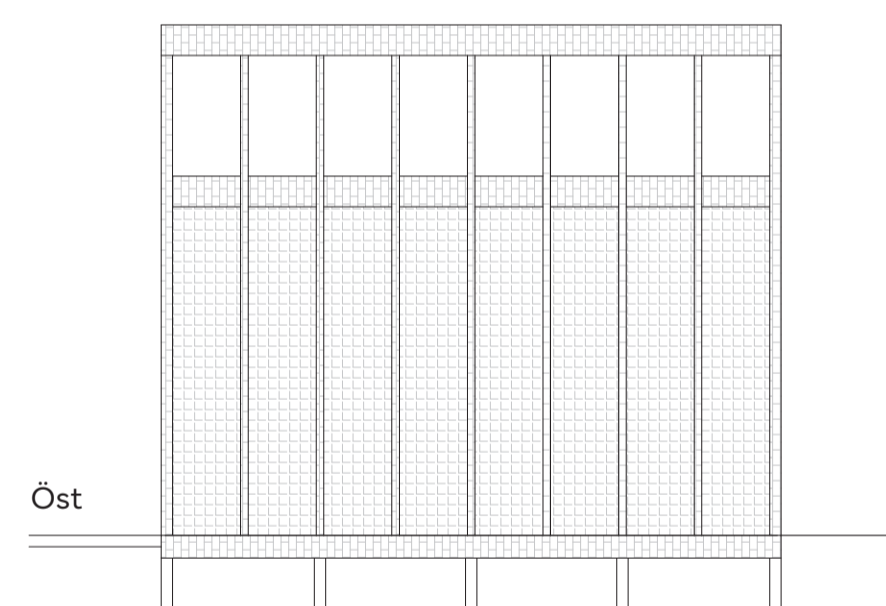


Glasblock

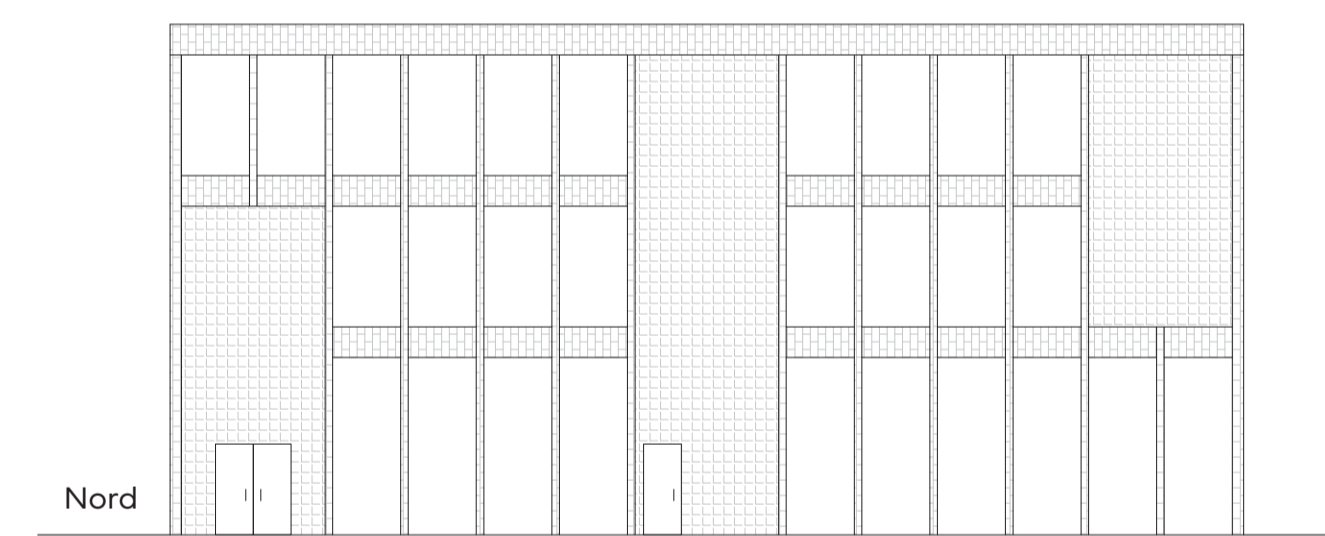


Aluminium

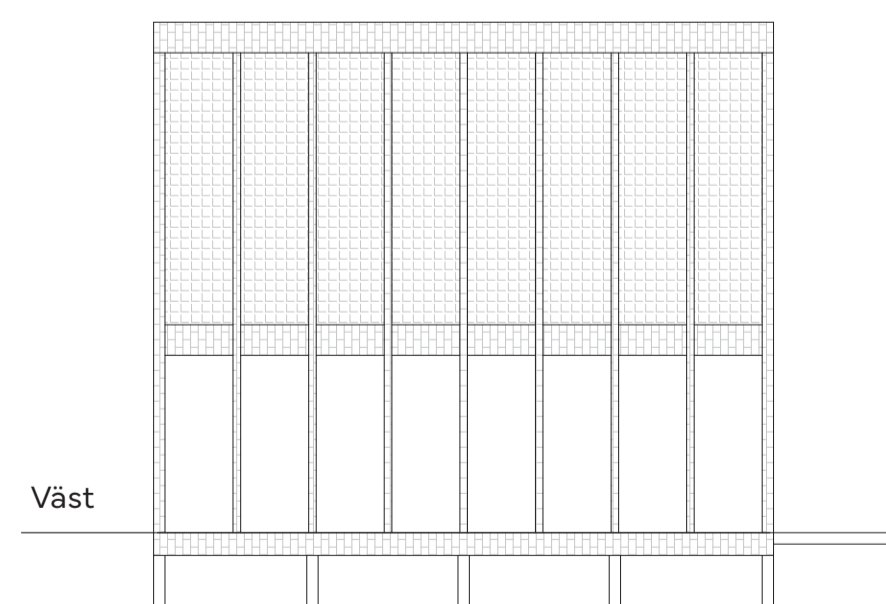
### FASADER 1:200



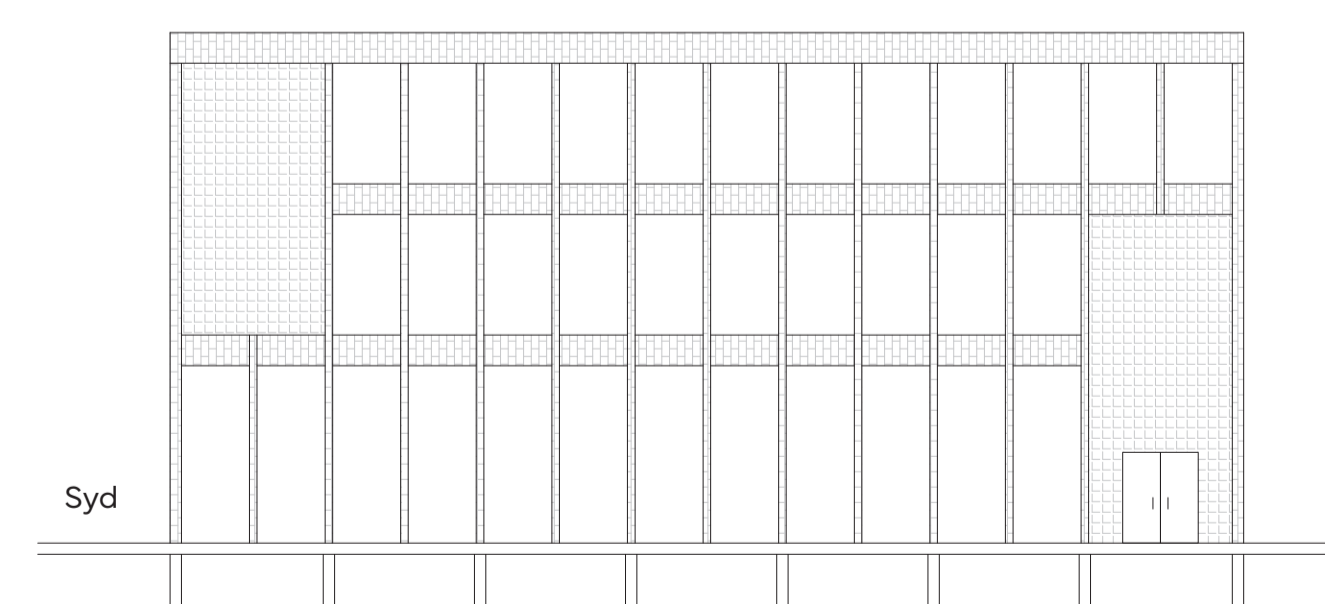
Öst



Nord



Väst



Syd

## FÖRDJUPNING: VATTEN + GLAS

Bibliotekets placering intill kajkant och älv är naturligt vattennära men en tanke om att komma ännu närmre har gett upphov till ett projekt som integrerar vatten kring hela byggnaden, mot alla väderstreck.

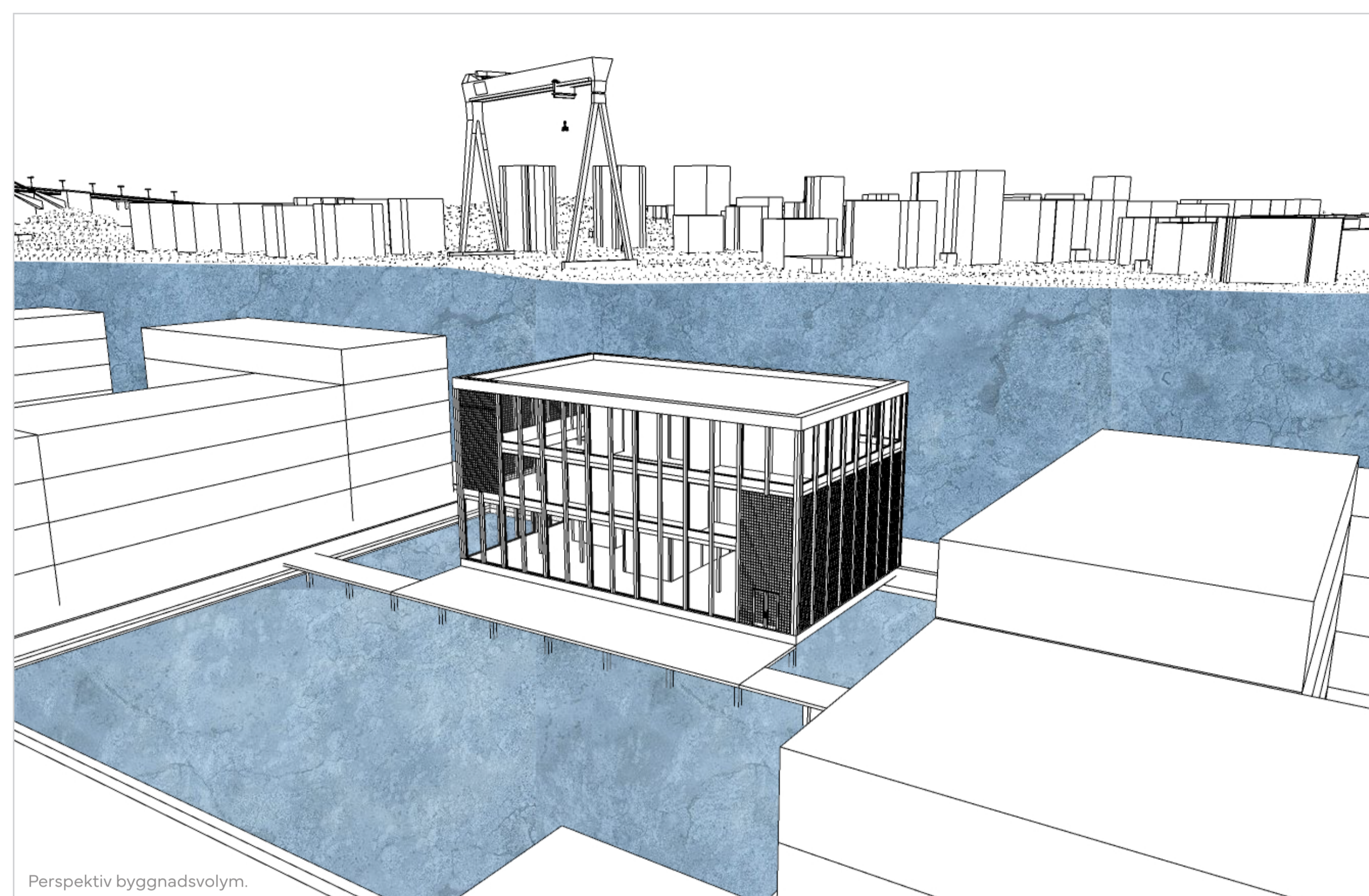
Vattnet är med och formar upplevelsen redan utifrån när man vandrar mot entréerna. Antingen längsmed älvn norrut eller på bryggan ovanför bassängen söderut. Väl inne i byggnaden på första planet glittrar det genom det avlånga, rektangulära golvglasat i entrérummet. Vattnet är således närvarande vid välkomnande och adjö men också vid vistande om man exempelvis slår sig ner i sofforna en stund.

På byggnadens andra kortsida i barnavdelningen finns "book bowls" som också är konstruerade med golvglas. Det är kombinerade sitt- och bokmöbler monterade i golvbjälklaget med glasbotten som tillåter kontakt med vattenytan nedanför. Skållarna utgör ett spännande näste för de mindre att sitta och läsa i, plötsligt kanske en fisk simmar förbi under fötterna.

Slutligen utgör även fasadens alla fönster utblick mot vatten. Bröstningen på de övre planen hålls låga (50 cm) för att alltid möjliggöra utsikten.



Perspektiv book bowl i barnavdelning.



Perspektiv byggnadsvolym.



Perspektiv entrérum från parkingång.