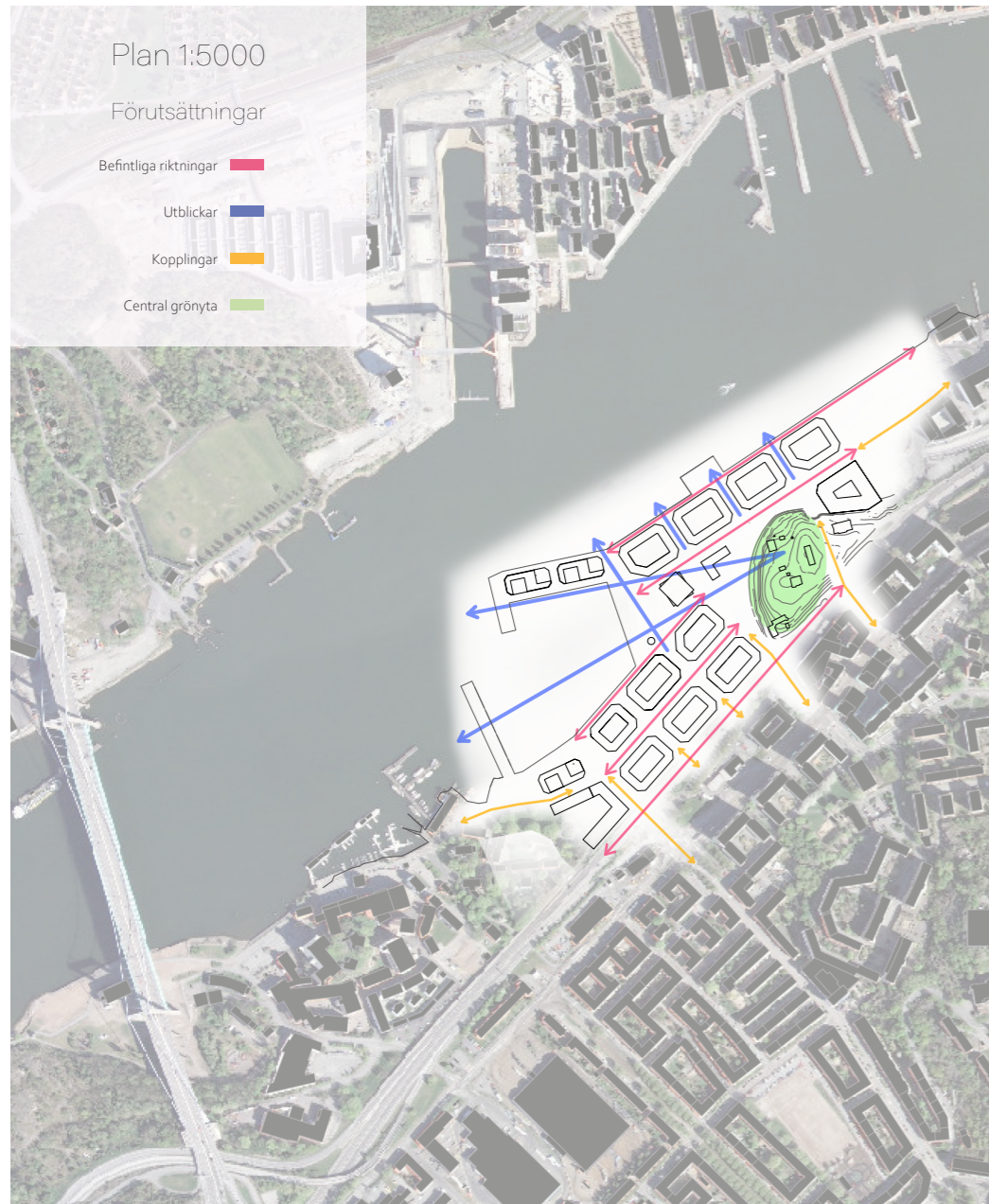


Nabben och havet



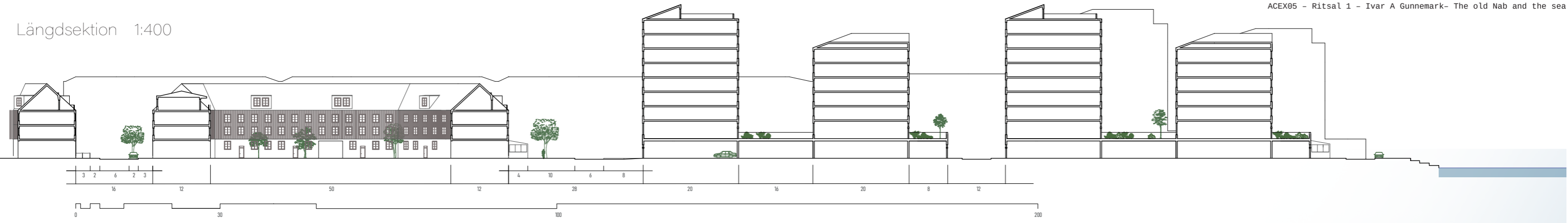
Majnabbe, kullen som ursprungligen sköt ut från Majorna i Göta älv, är numera avklippt från sitt tidigare sammanhang. Platsen kan sägas ha hanterats styvmoderligt och fått ge plats åt motorled och hamnindustri. Här har Majbon blickat ut över älvmyningen och Hisingens kustlinje i hundratals år och bebyggelsen på kullen ger en bild av hur staden har sett ut och utvecklats. Att behandla historisk bebyggelse och omgivning på ett respektfullt sätt känns självklart. En framtida Boulevard längs nuvarande Oscarsledens sträckning skulle kunna läka det sår som nuvarande led rivit upp i landskapet, men i omvandlingars tidevarv är det viktigt att slå vakt om historiska och mjuka stadsbyggnadsvärden. Områdets enda egentliga grönområde ska få ta mer plats, återkopplas med älven och ge ett blivande bostadsområde sin självklara stadsdelspark för rekreation och kontemplation. Detta har varit min utgångspunkt i stadsbyggnadsförslaget. För att strukturera gatustråk och kvartersbebyggelse har jag utgått från nuvarande kajkants norra utsträckning, den tilltänkta boulevardens riktning och de lämpliga kopplingar till närområdet som är önskvärda. Fiskhamnens framtida omdaning skulle kunna leda till ett längre sammanhängande stråk som kan kopplas ihop med nuvarande gångstråk längs klippan mot Röda sten. Slottskogsgatans förlängning är en given koppling som leder djupare in i Kungsladugård. Kopplingen mellan Fiskhamnsstråket och Slottskogsgatan har jag valt att se som ett huvudstråk som går längs och kröker runt Nabbeiparken, som utvidgats i nordlig och västlig riktning. Längs huvudstråket finns verksamhetslokaler och bokaler i bottenvåningarna och fasaderna vetter i ett soligt läge mot parken. Kvartersbebyggelsen är en hommage till Landshövningehuset och dom klassiska Majorna gårdarna som omsluter halvprivata ytor i ett vindpinat läge

men som också har stora öppna portar som ger gatan en luckerhet mot älven. Kvartersbebyggelsen visar också proportionerlig vördnad mot den historiska bebyggelsen och insuttna platser på kullen som behåller sina utblickar till stor grad. Verksamhetslokalerna eller bokalerna har en zonering i gatan som kan användas efter behov, som servering, plantering, uppställning av cyklar eller halvprivat trädgård. Där Fiskhamnsstråket kröker runt parken ligger en förskola med friytor i anslutning till parken. Gatan fortsätter förbi Biblioteket och mynnar ut i en större offentlig hamnplats och badstrand som öppnar upp mot älvmyningen och den mäktiga Älvsborgsbron. Det finns också en intressant koppling till Kusttorget och Chapmans torg som är lite knepig på grund av topografin. Jag har valt att främst se det som en koppling för fotgängare och cyklisterna som antingen kan ta trappan ner på Fiskhamnsstråket eller genom Nabbeiparken mot Hamnplatsen. Från Hamnplatsen utgjuts en omslutande pir som knäcker lite mot norr och skapar sydläge med trappade bryggor ner mot hamnbassängen och några husbåtar eller flytande trädgårdar. De fyra punkthusen sträcker på sig upp mot bron och Eriksbergskranen. Skalan påminner mer om den kring Chapmans torg och på andra sidan älven. Husen har mindre privata gårdar upphöjda på en sockel som ger de boende av-

skildhet men också befäster gaturummets offentlighet. Hamnplatsens och hamnbassängens utformning är inte helt färdig pga det tillkommande Biblioteket som jag ämnar forma på ett sätt som förstärker sambandet mellan Nabben och havet. På fortsättningen av stråket, som blir en bakgata till den kommande boulevarden och den informella strandpromenaden, har verksamheterna i bottenvåningen också en zonering i gatan för att kunna skifta i användningsområde mellan lokal och bostad. I en tidig etapp vore det lämpligt att uppföra kontorshuslammeller längs denna gata mot Oscarsleden som bullerskydd, som sedan kan byggas ut till bostadskvarter i samband med boulevardens utbyggnad. I samband med detta kan också kontorshus och förskola anläggas på områdets sydvästliga läge med friytor i anslutning till Klippans kulturresevat och kontorshus i områdets östligaste läge mot jämförlig bebyggelse i Fiskhamnens västliga del.



Längdsektion 1:400



Tvårssektion 1:400

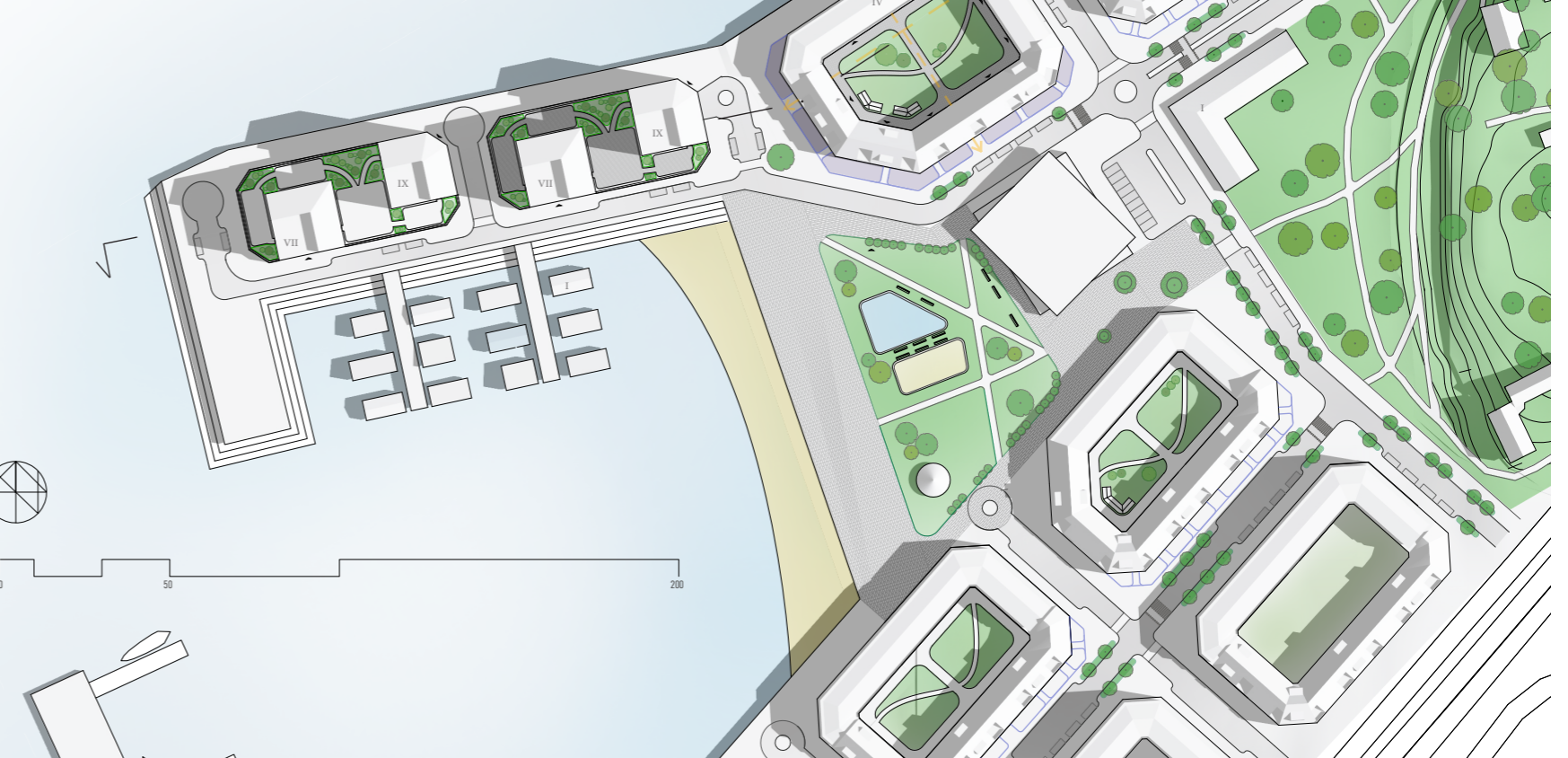


Funktioner och etapper



Illustrationsplan 1:1000

- Halvoffentlig zonering
- Siktlinjer



Låg tröskel till folkbildningens källa

I den civiliserade världen har biblioteket funnits sedan urminnes tider för att förvara skrifter och föra vidare och sprida kunskap. I den demokratiska världen har bibliotekets roll varit en hörnsten som folkbildare och som en plats med öppna dörrar likt kyrkan där alla är lika inför vem som nu skulle stå som domare. I våra tider där ofantliga mängder information, medier och underhållning flödar fritt kanske man skulle tro att biblioteket som institution hade spelat ut sin roll? Eller är rollen som förtroendeingivande folkbildare och en plats för stillsam aktivitet och kontemplation mer aktuell än på länge?

Alla svenskar går som bekant inte till kyrkan eller någon annan församlingslokal, men alla oavsett bakgrund, samhällsklass eller ålder skulle mycket väl kunna tänkas besöka ett bibliotek. I tider av polarisering och utbredd spridning av kväsvetenskap är kanske behovet av den lugna, pålitliga, stabila och över tid robusta verksamheten som ett bibliotek bedriver viktigare än någonsin. Inom arkitektkåren är ordet "mötesplats" sannerligen någonting utav en floskel som man slänger sig med så fort minsta vindskydd ska planeras, men ett bibliotek skulle gott och väl kunna ses som hela samhällets mötesplats även om köpcentret förmodligen trumfar de flesta bibliotek på den fronten.

En svår fråga som jag har försökt besvara genom denna byggnadsgestaltning är hur man skulle kunna ge förutsättningar för alla medborgare att känna sig välkomna och inbjudna till en plats utan något specifikt ärende, agenda, köplust eller någon speciell övertygelse som motkrav.

Min intention med byggnadens uppsyn och möte med omgivningen har varit att forma en stillsam, robust värdighet och samtidigt öppen, vänlig och tillgänglig utan att bli alltför tråkig eller intetsägande. En inte helt lätt balansgång. Design för alla sägs ju ofta bli design för ingen. Placeringen i närheten till den nyanlagda Nabbparken, Hamnplatsen och den lilla piazzan i söderläge med hamninloppet och Älvsborgsbron som fondmotiv är kanske styrkan i projektet. Platzens skönhet snarare än byggnadens. En vänlig gest i mänsklig skala som byggnadens utsida bjuder på är de utvändiga fönsterbänkarna i granit och den låga bröstningen som bjuder den förbipasserande på en viloplats eller att ta en kaffepaus i solen på caféets fasad vid piazzan. Kanske sitter någon bredvid eller på insidan av samma fönster och läser en bok som ser lockande ut. Kanske kan ett oplanerat möte uppstå. Mötesplats indeed.

Hållbarhet är en annat ord på modet, även om Vitruvius och hans "firmitas" var aktuellt redan då och förmodligen långt innan dess. Min tolkning av arkitektonisk hållbarhet är kombinationen av robusthet och resiliens hos en byggnad uppförd med vettiga materialval och teknik. I detta fall föll mitt val på en pelar-balk konstruktion av limträ på betongplatta med KL-bjälklag, tegelfasad och sedumtak.

Den bärande konstruktionen av limträ är lätt att omforma efter förändrade behov. Icke bärande innerväggar som fritt kan flyttas borgar för lokaler med god användbarhet (utilitas val) och resiliens. Tegelfasaden relativa underhållsfrihet och robusta uttryck kan förhoppningsvis bidra till en god förmåga att överleva både tidens tand och trender (venustas?). På de stora låglutande takytorna kan sedumtaket bidra till att lindra effekterna av kommande skyfall och utgöra en vacker (venustas!) utblick från andra våningen, något som också bidrar till en byggnads överlevnadsförmåga och hållbarhet.

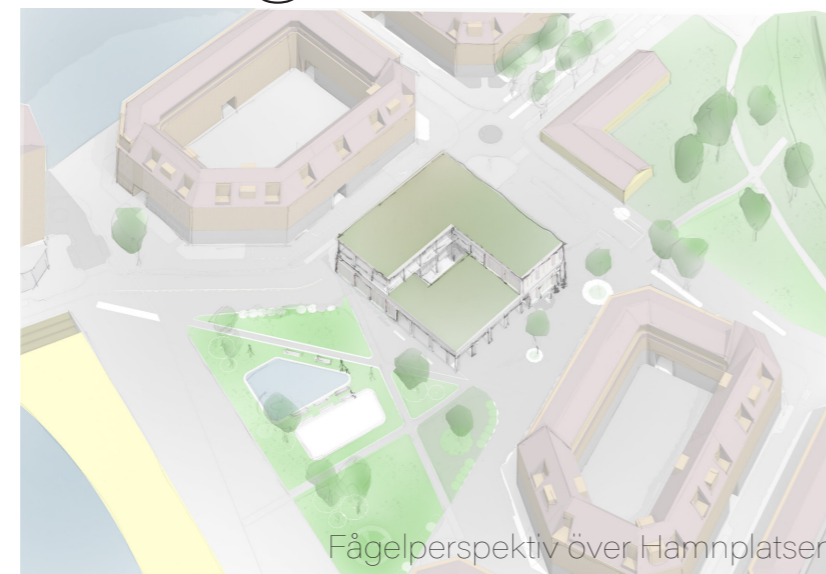
Programinnehållet är till stor del utformat efter den informationen vi fick från intervjuerna med Emma Makkonen och Eva Bäckman tillsammans med studier av Mölndals stadsbibliotek och dess programunderlag. Bottenplan har en huvudentré mot Fiskhamnsstråket och en alternativ entré mot Hamnplatsen eftersom det skulle vara lyckligt att vända ryggen åt något av dessa håll. Kommer man från Chapmanstorg via Nabbparken kan man dessutom gå in via Caféets entré.

In genom huvudentrén möts man en först av en återlämningsrobot, foajén och utställningsyta med en informationsdisk placerad lite frånvänt för att inte ge känslan av en hotelllobby eller att man nödvändigtvis måste bli sedd, samtidigt kan personalen ändå ha överblick över de som kommer in. Café, datorer, toaletter och kapprum finns i anslutning till foajén. I foajén kan man ta del av boktips, hämta reserverade böcker, få samhällsinformation etc. Caféet tillsammans med föreläsningstrappan och ett mellanrum för gruppverksamhet bildar en flexibel yta där de tre rummen kan inövlivas eller avskärmas från varandra efter behov och verksamhet. Längre in längs innergården finns plats för tidskrifter, schackspelare och ljudböcker. Längst in i var sitt hörn av byggnaden, från huvudentrén sett, ligger skönlitteratur och barnavdelningen. I anslutning till barnavdelningen finns en lekta, sagorum, amningsrum/pentry, toalett och uppställning för barnvagnar och skor. Mellan skönlitteratur och barnavdelningen ligger den alternativa entrén, en mindre foajé, informationsdisk och utlåning.

Från de båda foajéerna leder trappor en upp till övervåningen och vid huvudentrén finns även en hiss. Huvudtrappan leder upp till facklitteraturavdelningen och balkongen med vy över hamninloppet, hamnplatsen, innergården och det sedumlagda taket. På övervåningen i anslutning till facklitteraturen finns studieplatser, studie- och gruppum, magasin, datorer och toaletter. I den västra delen av övervåningen finns ungdomsavdelningen med en informationsdisk, hängplats, avdelning för lättläst, sci-fi, fantasy och deckare. Från ungdomsavdelningen kan man också ta sig ut på balkongen.

Som arbetsplats är biblioteket i behov av ytor för hantering av inkomna böcker, personalomklädning och toaletter och hantering av städ och sopor. Dessa finns i anslutning till varandra på bottenplan med personalentré och inlastning från gatan längs byggnadens nordöstra fasad. Med personalhissen eller trappan når personalen övervåningen där man både har flexibla arbetsytor och slutna arbetsrum för olika tillfällen. Där finns personalrum med pentry, toaletter, förråd och ett större konferensrum för att kunna samla hela personalstyrkan. Personalen har även arbetsrum i anslutning till de båda informationsdiskarna i bottenplan. I biblioteket är de fristående hyllorna 150cm höga och rummen organiserade för att ge en så god överblick som möjligt, så personalen tryggt kan känna att de har koll över lokalerna och att uppförandedeorna följs. Att organisera överblickbara rum i kombination av avskildhet har också varit en utmaning som innergården har bidragit till att lösa.

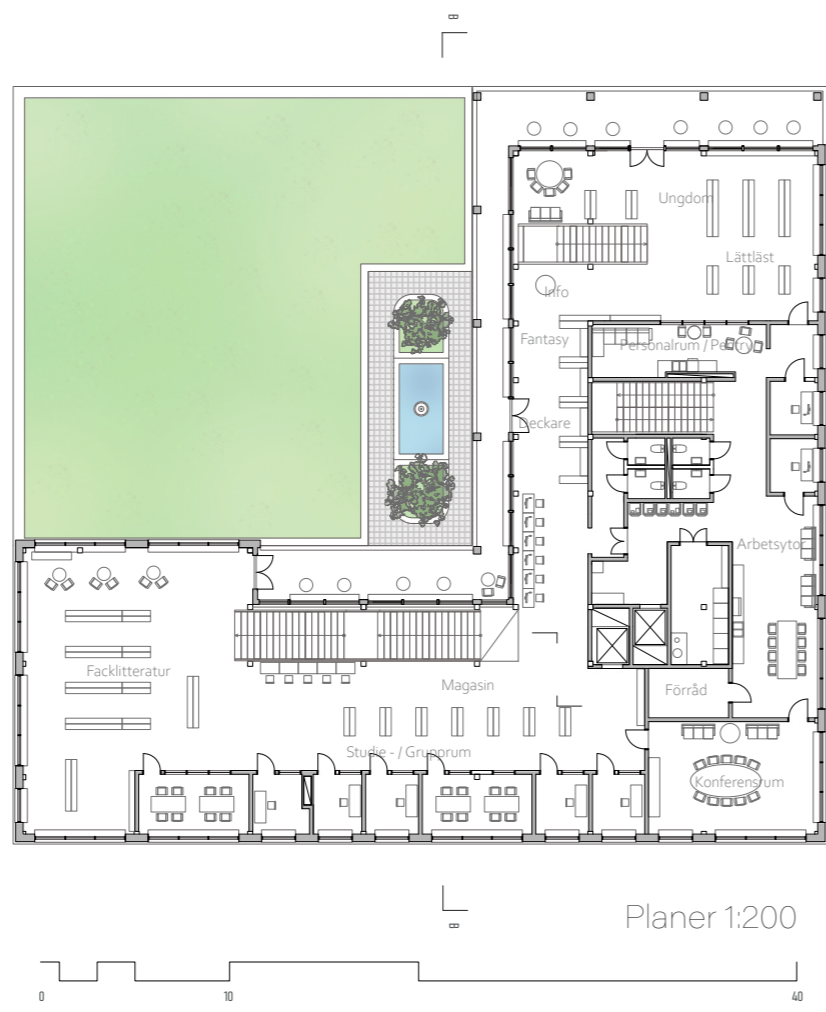
Innergården kan fungera som samlingsplats för grupper av barn eller vuxna som kan ledas direkt från foajén. Man skulle också kunna använda den för de aktiviteter som annars skulle äga rum i språkcaféet eller föredragstrappan när Göteborgsvädrer tillåter. Man kan ta med sig sin lektyr eller kaffekopp ut ett slag för lite frisk luft eller bara för att vila till ljudet av folkbildningens evigt porlande källa.



Fågelperspektiv över Hamnplatsen



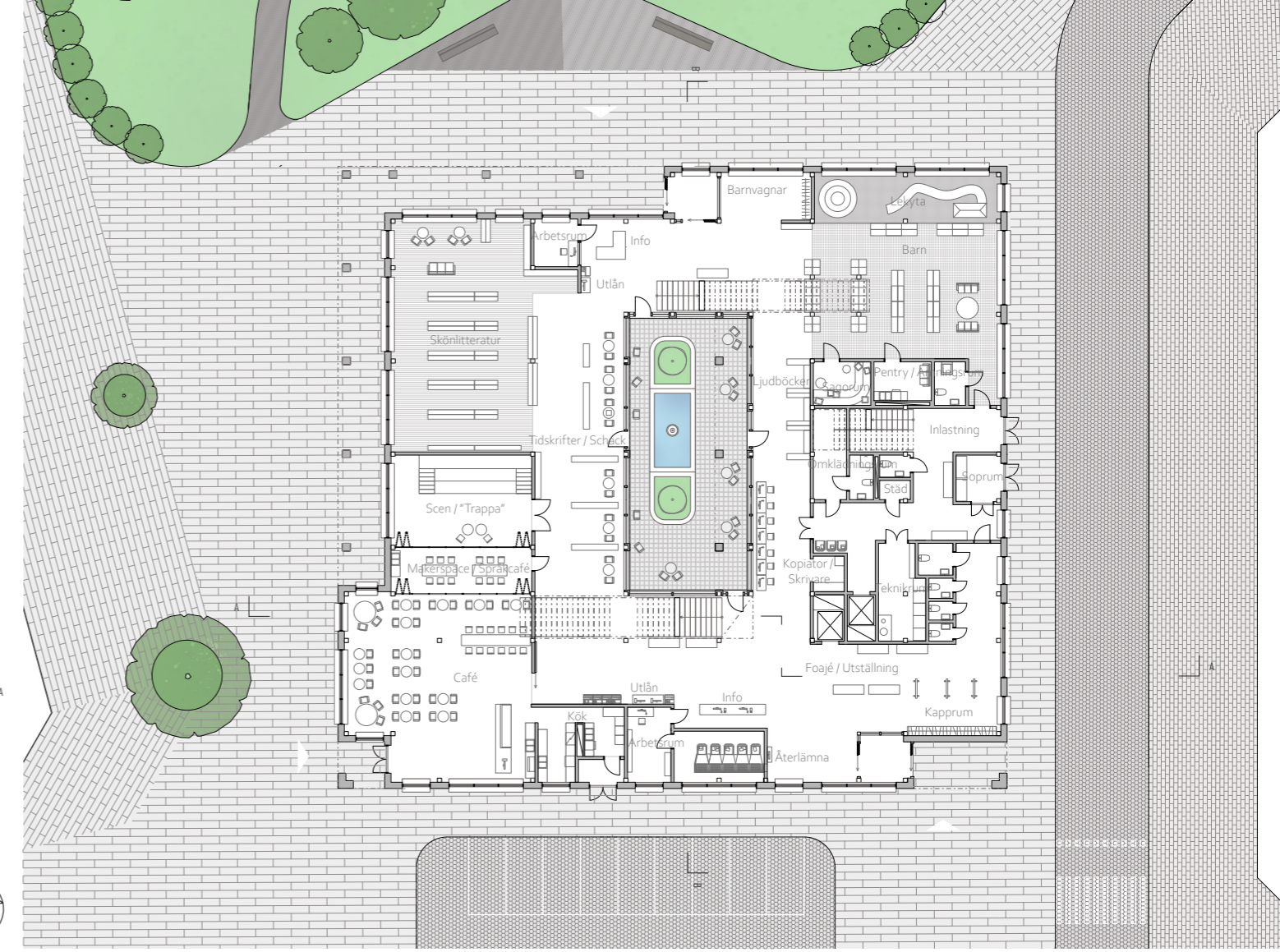
Perspektiv från piren

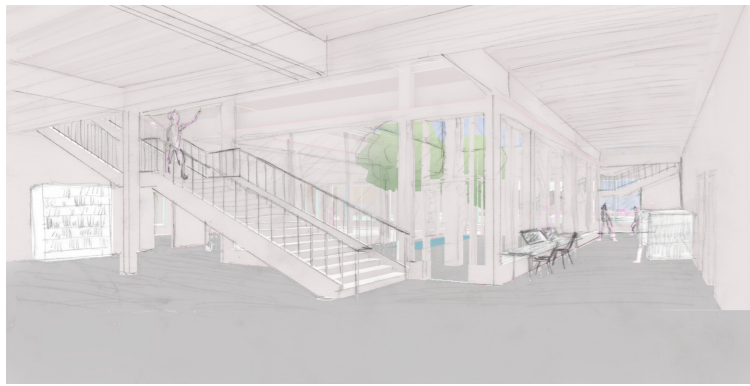


Planer 1:200

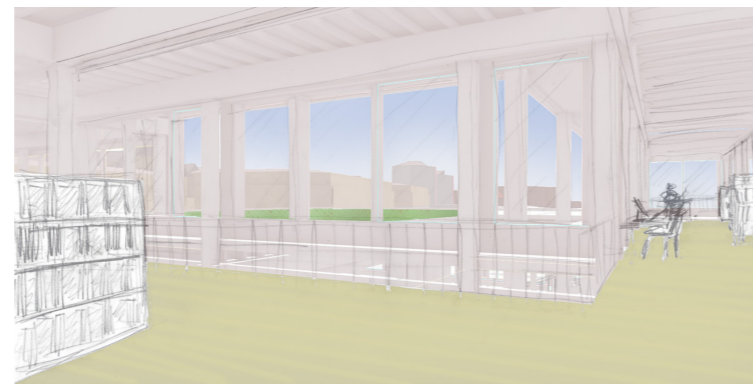


Situationsplan 1:400

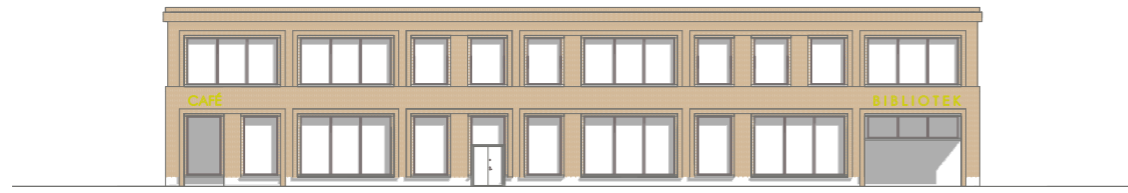




Perspektiv Foajé



Perspektiv Övervåning



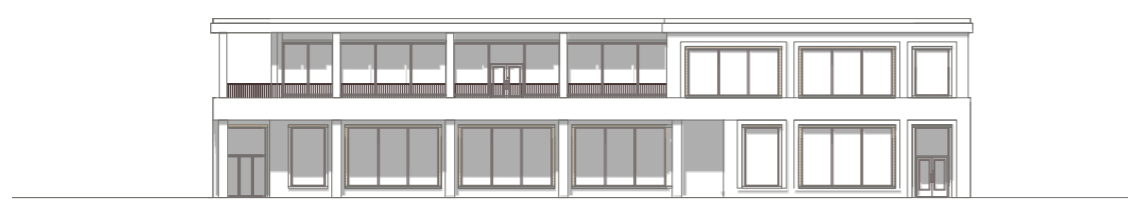
Fasad NO 1:200



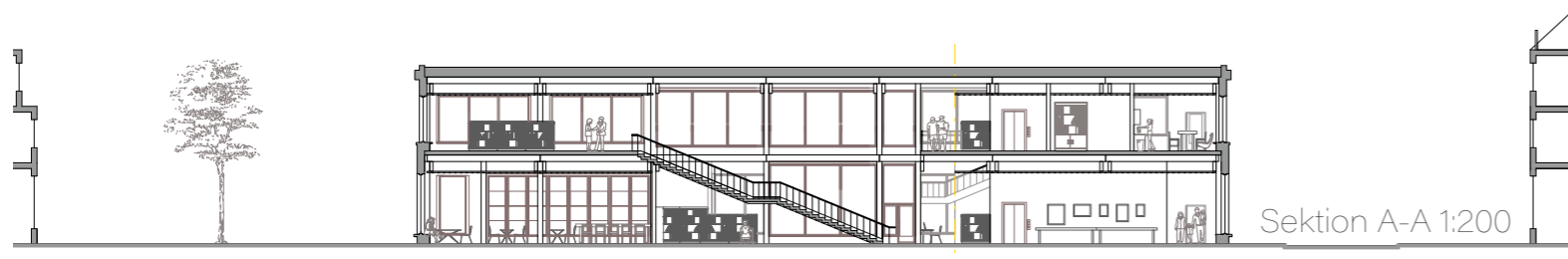
Fasad NV 1:200



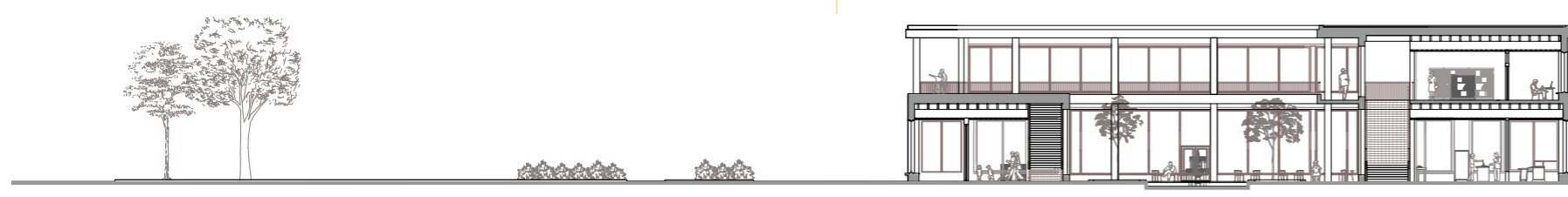
Fasad SV 1:200



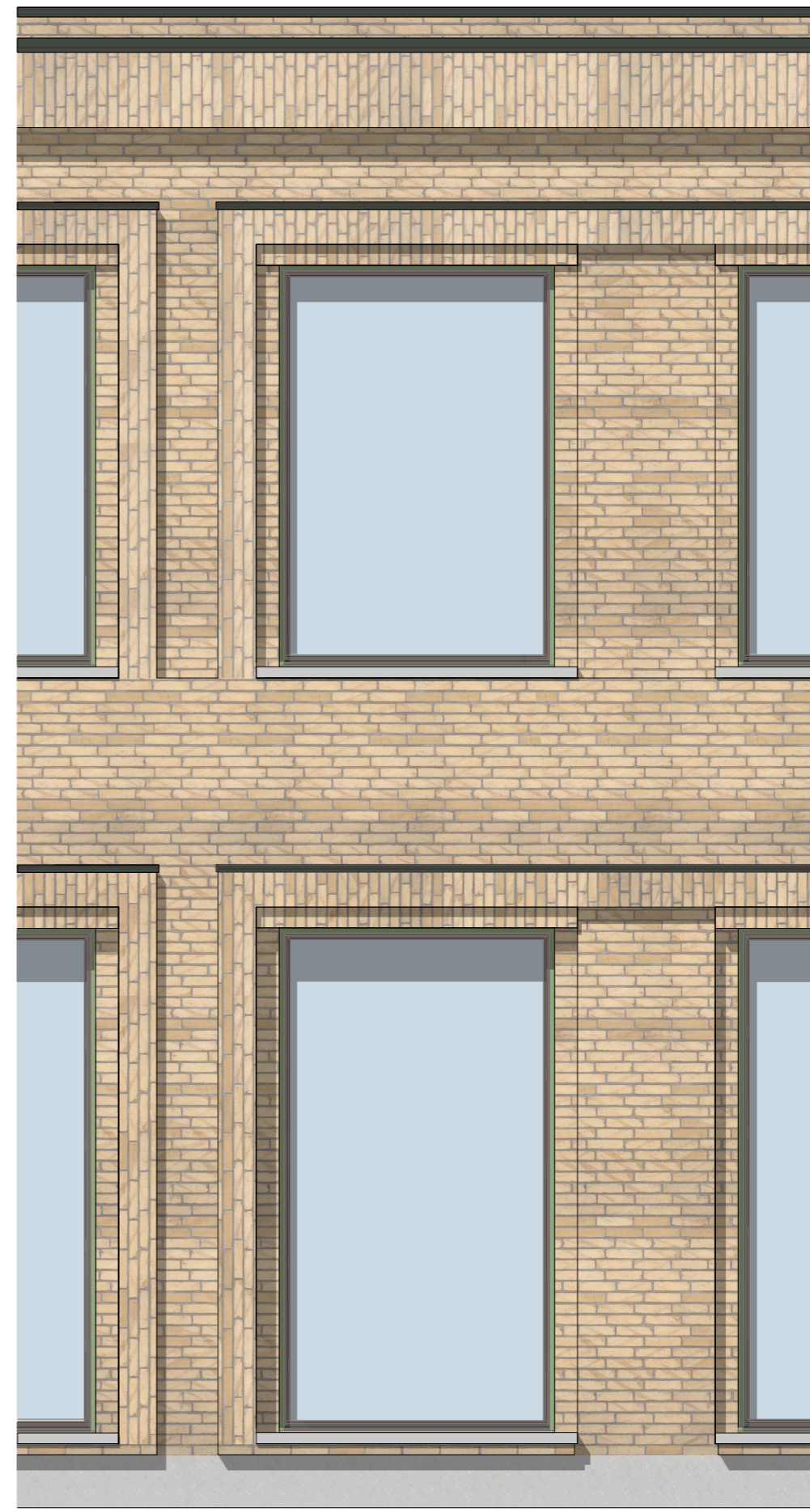
Fasad SO 1:200



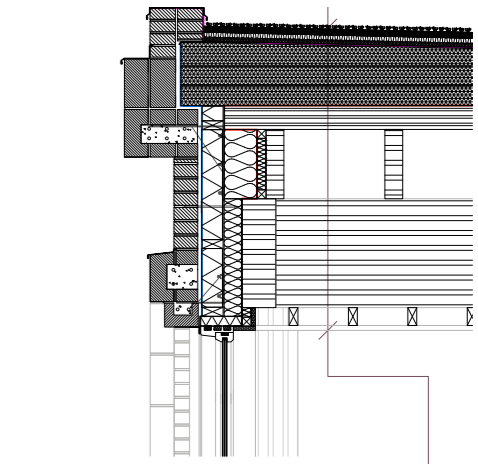
Sektion A-A 1:200



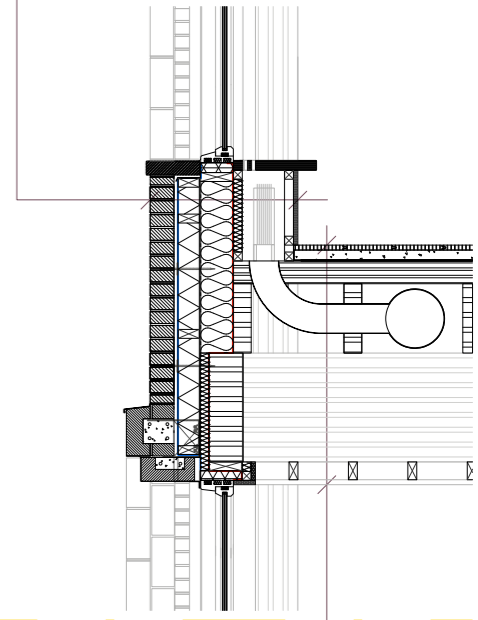
Sektion B-B 1:200



Fasad Utsnitt 1:200

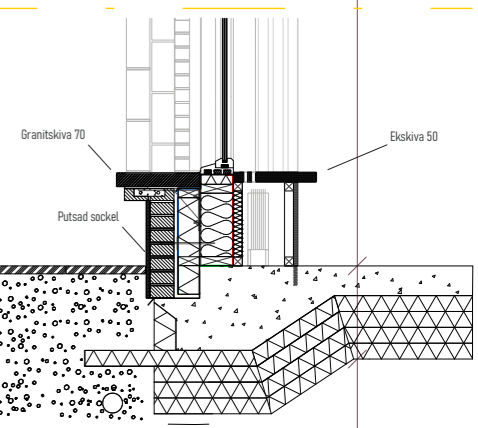


- Tegel 120
- Luftpalt 22
- Vindskydd 2
- Hård isoleringsskiva 90
- Mineralull isolering 170
- Ångspärr 2
- Isolering / installationskikt el 45
- Installationskikt värme och luft 260
- Innervägg plywood 22
- Sedum 30
- Vattenhållande lager 25
- Dränerande matta 20
- Tätskikt 5
- Foamglas 2% lutning 300
- Ångspärr 2
- KL-träplatta 160
- Limträbalkar / Installationer 350
- Primära Limträbalkar 520
- Undertak, raster av regler och gles (300cc) 70x28



- Massivt furugolv 24
- Betong 45
- Stegljudsmatta 10
- KL-träplatta 160
- Limträbjälkar / Installationer 350
- Primära Limträbjälkar 520
- Undertak, raster av regler och gles (300cc) 70x28

- Stipad Betongplatta 150
- Cellplast 320



- Granitskiva 70
- Putsad sockel
- Elskiva 50

Tekniskt snitt 1:200