



AXONOMETRI

# MAJNABBE

## ETT VARDAGSRUM VID HAVET

ANNA JOHANSSON // ACEX05 // 2024

Älven har alltid varit Göteborgs hjärta av flera skäl. Kapitlet av varvsindustri har passerat och ett nytt fokus kring älven börjar etableras, en epok där upplevelsen står i centrum. Det finns en längtan och ambition att integrera älven i stadens vardagsrum. Att möjliggöra att vi dagligen hör havsbrisar, känner doften av saltvatten och som göteborgare upplever vattnet i annan form än regn. Ett utforskande och lärande väntar oss om vi tar vara på den unika kvaliteten som alltid funnits ett ynka stenkast bort. Visionen med stadsbyggnadsförslaget är att omvandla den hårdgjorda ytan som platsen idag präglas av, till ett vardagsrum, bekvämt öppet och välkomnande för både boende och besökande. Stadsdelen blir ett landmärke i sig för utflyktsmål, studieresor, avslappning och rekreation.



Möten med älven



Möten med dagvatten



Möten med grönska

Genom en variation i konkretisering av olika möten mellan vatten, grönska och människan kommer relationen med naturen alltid att vara närvarande i stadsdelen. I förslaget hanteras både vattnet i form av älven och även dagvatten. Oscarsleden blir en vattenboulevard som präglas av regnbäddar som leder vattnet ut i havet. Likaså blir grönskan runt Taubekullen förlängd till en regnträdgård som mynnar ut i en mindre damm och vidare ut i älven. Även plaskdammen på torget som ansluter från Mariaplan utgörs främst av dagvatten. Älvens vatten tas till vara på genom utbyggda öar i vattnet, vilket också är det största greppet i stadsbyggnadsomvandlingen. Dessa är lättillgängliga via ett flertal kopplingar i form av broar. Intill finns även en kajpromenad som slingrar sig längs med vattenbrynet och bidrar ytterligare till känslan av närhet till vattnet. En badplats har även skapats och möjliggör att en mängd olika vattenrelaterade aktiviteter kan äga rum på platsen.

STRUKTURPLAN 1:8000 (A1)







# PANORAMA

## ETT BIBLIOTEK I LANDSKAPET

Anna Johansson // ACEX05 // 2024

Längst ut på Majnabbes öar är biblioteket beläget. Dess koncept grundas framför allt i längtan efter en publik plats vid havet. Ett centralt rum för invånare och besökare att ta sig till. Byggnaden är integrerad i kajen och har en sömlös övergång från torget intill och taket. En ödmjuk gest som gör biblioteket till en del av landskapet. Likt en våg som slår mot kajen, eller ett utdrag av kajens hörn. Den publika platsen verkar som en direkt port till havet och är anpassad för allt som kan tänkas förekomma på publika platser intill vatten. Det finns utrymme för både aktivitet och lärande men också lugn och stillsamhet, det är upp till dig som besökare. Volymen är en förlängning av de stråk och flöden som ansluter till platsen, kajpromenaden och kopplingen till Majorna och bibliotekets tak blir en alternativ rutt för den som önskar njuta av utblickar eller uppleva något extra på sin färd. Taket består av tre delar. Den kortare, brantare mot kajpromenaden består av en trappa med både sittplatser och tillgänglighetsanpassad ramp. Mittpartiet är en platt del för



Flöden på platsen

Integrerad i landskapet

Utblickar och vyer mot Eriksberg och Älvsborgsbron

att stanna upp och njuta av utsikten. och längre vingen har en flackare lutning. Med ett avskalat uttryck enbart av fallskydd och stenmaterialet som är densamma som torgets markbeläggning, blir vandringsupplevelsen den huvudsakliga grundstenen. En harmonisk promenad i kvällssol och söderläge, parallell med Älvsborgsbron.

*Det var en sen, stormig höstnatt som ett fartyg var på väg från Göteborgs hamn. Det odrägliga vädret gjorde det omöjligt för fartyget att ta sig fram och det kraschade in i kajen. Precis som skräp om spolas upp på land och med tiden formas för att slutligen växa ihop med naturen, låg vraket på platsen och blev en del av landskapet.*

### SITUATIONSPLAN

1:500 (A1)



### SEKTION C-C

1:500 (A1)

0 5 250 500 (m)

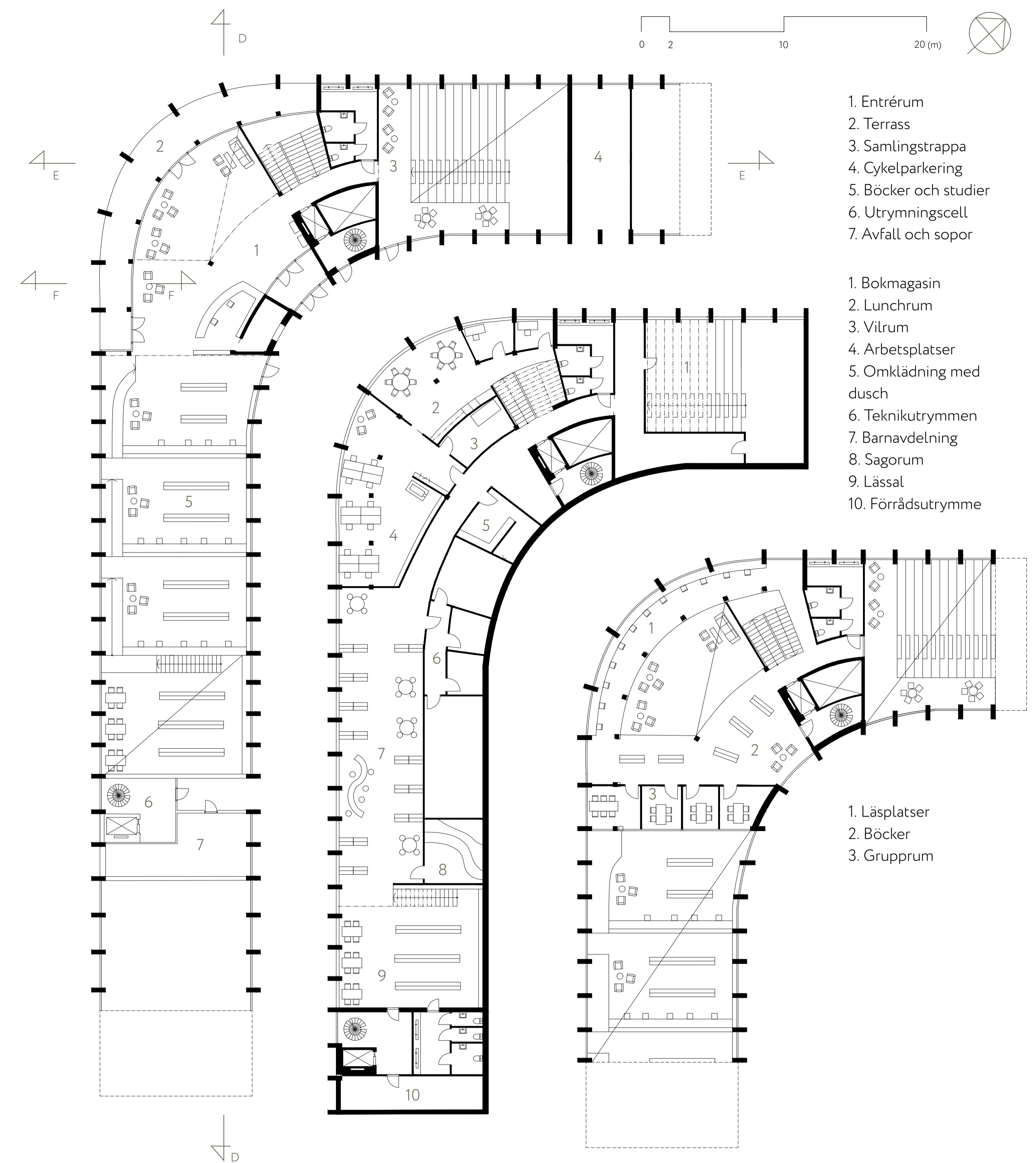




Entrérummet, det första mötet.

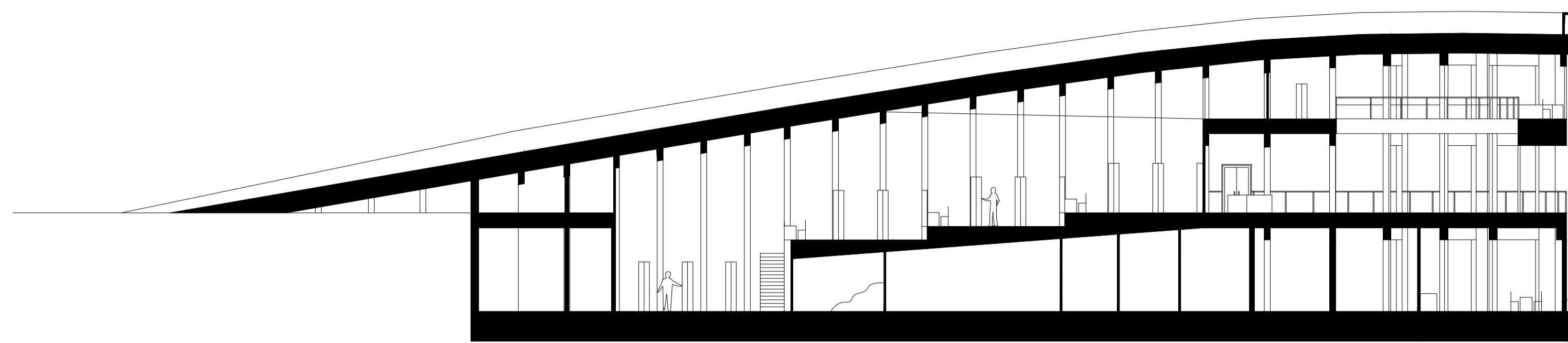


Biblioteksavdelning, ett interiört landskap



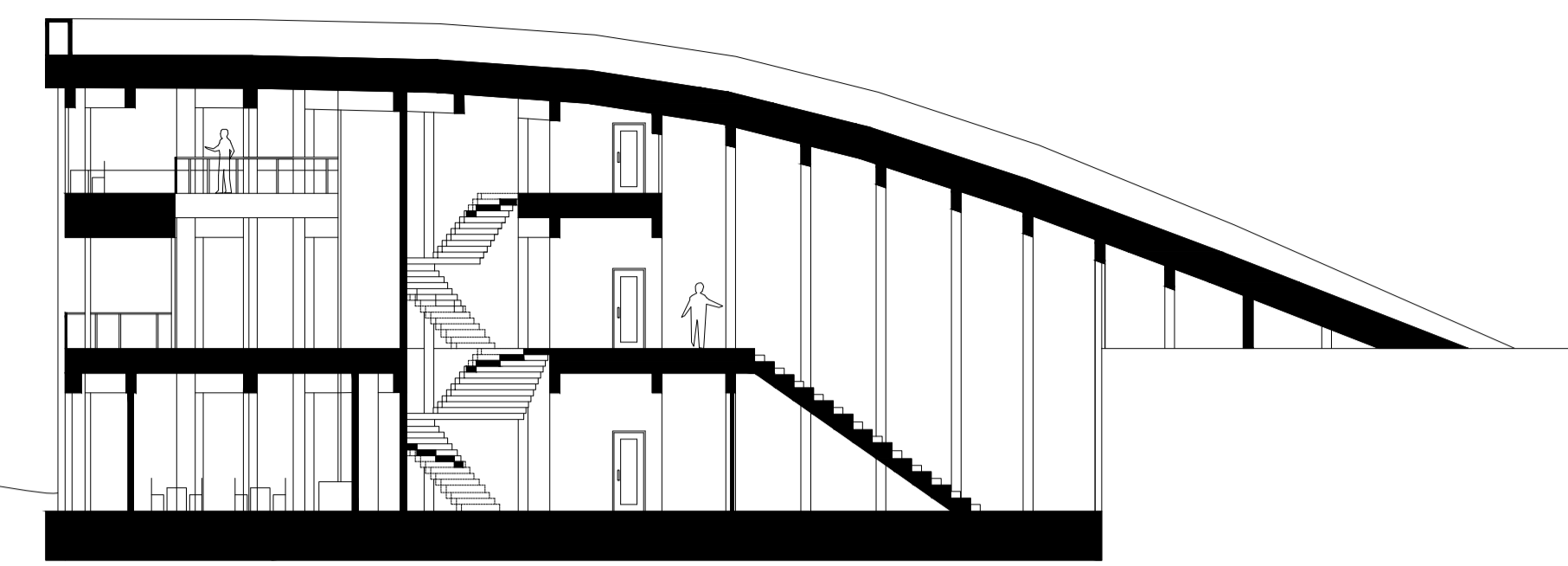
Det första mötet med bibliotekets interiör är ett generöst entrérum som riktar sig ut mot vattnet. Med den dubbel takhöjd i fasad förses rummet med dagsljus, en välkomnande gest. Den anslutande terrassen möjliggör ett ytterligare närmare möte med havet. Det blir en förlängning av entrérummet som går att öppna upp vid tillfällen om vädret tillåter. Entrérummet agerar som ett torg då du kan ta dig vidare till alla olika avdelningar. Intill finns ett funktionspaket av trappa, toaletter, utrymningscell och hiss, vilket är genomgående på alla plan.

Byggnaden är uppdelad i två vingar, den ena består av en trappa för olika evenemang, händelser och aktiviteter. Den kan agera som en egen enhet om så önskas. Emellanåt är trappan även avsedd för socialt umgänge eller för besökare att bara njuta av vyn mot Eriksbergskranen. Den andra flygeln utgörs av bokhyllor och studieplatser och präglas av ett interiört landskap som relaterar till takets lutning. Här finns tre nivåer som kan avgränsas med väggar vid behov.



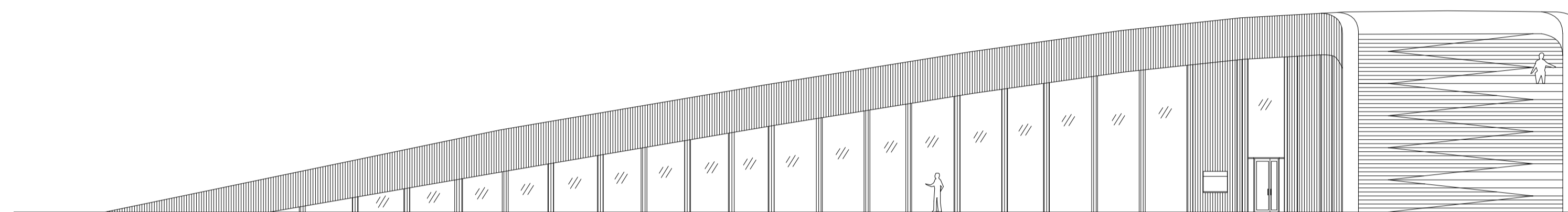
SEKTION D-D

1:200 (A1)



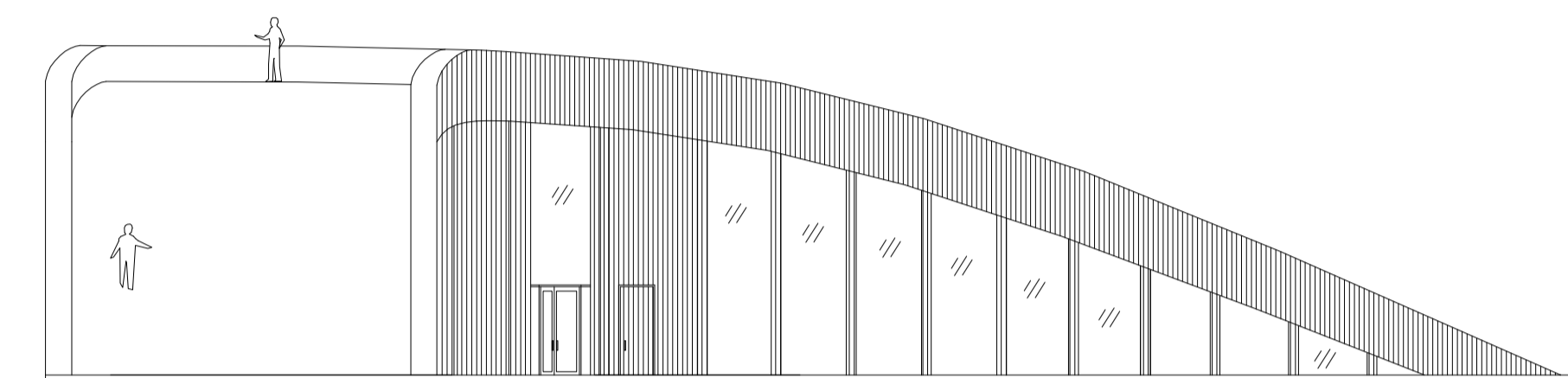
SEKTION E-E

1:200 (A1)



FASAD NORDOST

1:200 (A1)



FASAD SYDOST

1:200 (A1)



BYGGNADSVOLYM I STADSKONTEXT

För att ta vara på den låga höjden som vingarnas ändar resulterar i brukas även yta under mark. Plan 0 bidrar även till byggnadens integrering i kajen och fungerar som en suterängvåning. Med mörka funktioner likt en källare in mot landskapet och publika funktioner ut mot vattnet. Precis som temat för hela stadsdelen fortsätter utforskandet av relationen med vatten även i byggnaden. Plan 0 är i ungefärlig höjd som vattennivån och skapar därmed en unik relation med vattnet. Detta tar vara på vattnets dynamik och havet som ett oförutsägbart element. På planet är även barnavdelningen placerad, samt förråd och teknikutrymmen.

Plan 2 är avsedd för studier och läsning. Här finns grupprum för samarbete och studieplatser med goda utblickar. Den vertikala kommunikationen till entrérummet ger planet ett tydligt rumssamband.



ALTERNATIVT KONTORSPÅN // PLAN 1

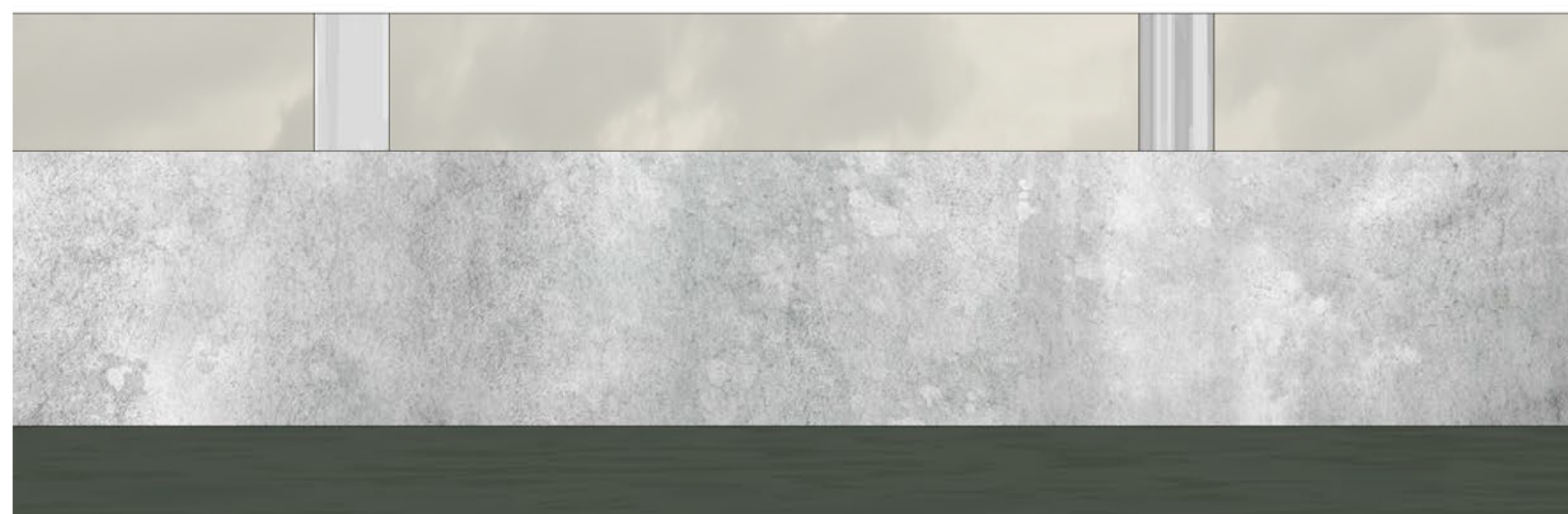
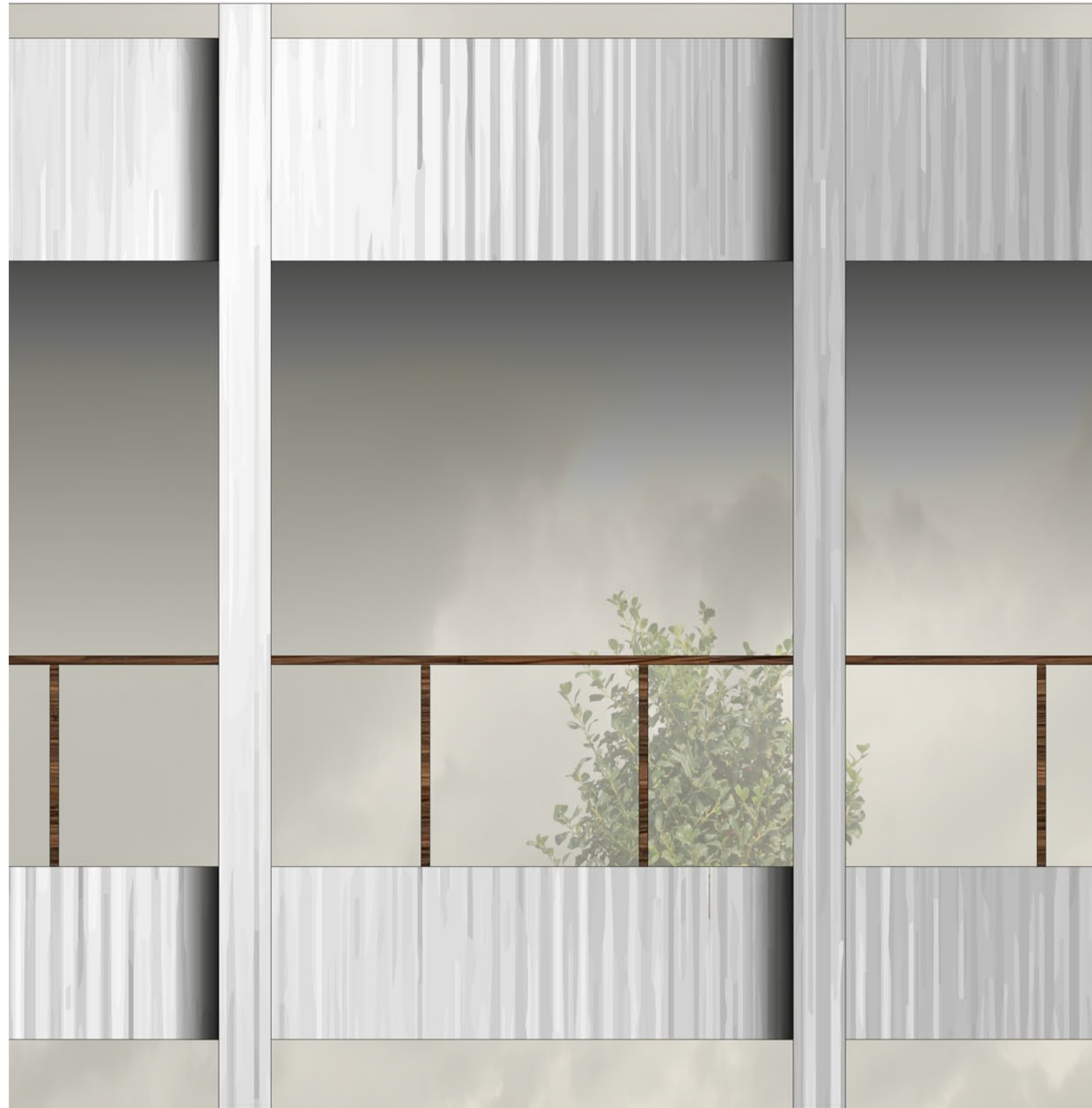
1:300 (A1)

Planen visar ett förslag på hur enkontorslösning skulle kunna se ut på plan 1. De vertikala fasadelementen möjliggör rumsavdelning utan att påverka fasaden. Det finns en stor variation av rumsligheter att placera olika funktioner i byggnaden.



## FASADUTSNITT

1:20 (A1)

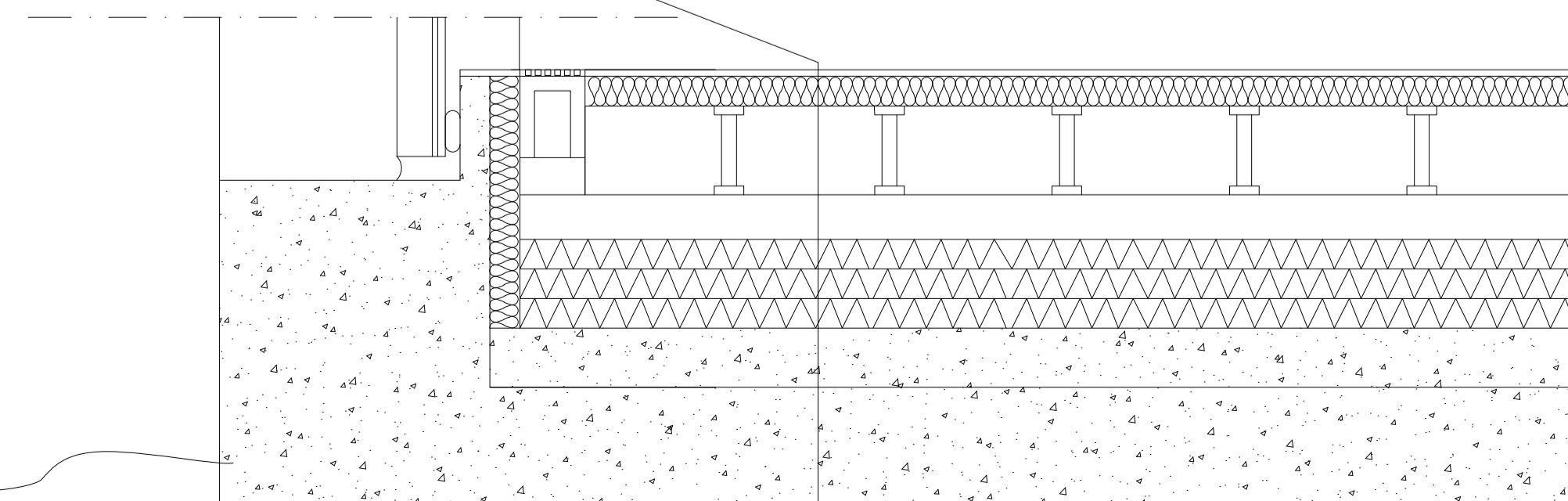
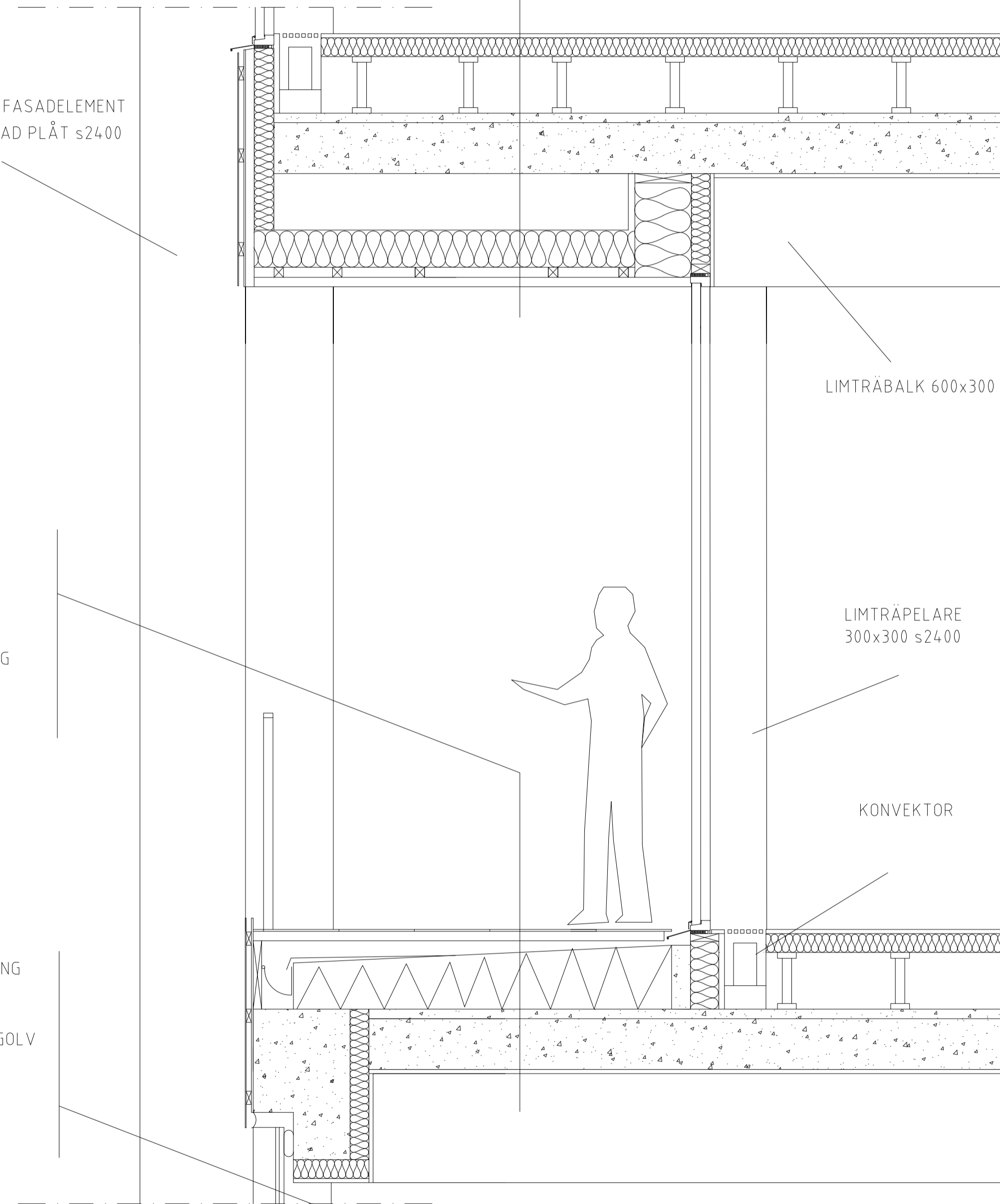
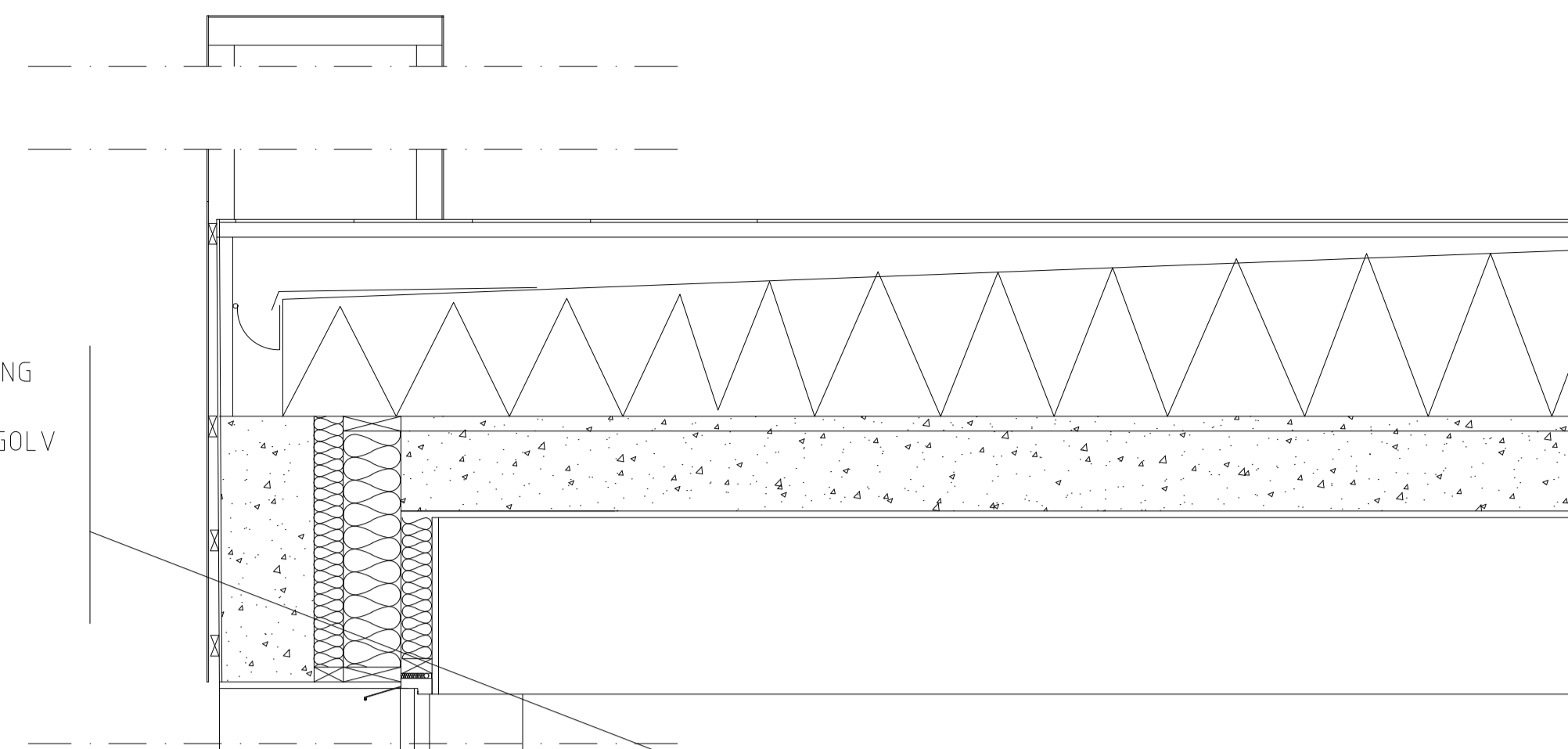


22 PARKETT  
2 STEGLJUDSISOLERING  
100 ISOLERING  
300 INSTALLATIONSGOLV  
50 FLYTSPACKEL  
270 HÅLDÄCK  
300 ISOLERING/BALK  
50x50 SPIKLÄKT  
RIBBAT UNDERTAK

300x600 VERTIKALA FASADELEMENT  
KLÄDDA I KORRUGERAD PLÅT s2400

TRALL  
50x50 BÄRLÄKT  
TAKBOARD  
TÅTSKIKT  
FOAMGLAS 220-340  
50 PÅGJUTEN BETONG  
270 HÅLDÄCK  
RIBBAT UNDERTAK

22 PARKETT  
2 STEGLJUDSISOLERING  
ÅNGBROMS  
100 ISOLERING  
300 INSTALLATIONSGOLV  
150 BETONG  
300 ISOLERING  
200 MAKADAM  
400 BETONG  
KAJKONSTRUKTION



## DETALJSEKTION F-F

1:20 (A1)

Exteriören består av korrugerad silvrig plåt som flörtar med den tuffare historien platsen bär på. Interiört kontrasteras materialen med trä. Limträbalkar och pelare dominerar rummen för att skapa ett varmare intryck av byggnaden.

Konstruktionen består av ett pelar- och balksystem som har utgångspunkt i centrumavstånd 2400 mm. Håldäcksbjälklaget spännvidd möjliggör även en pelarfri planlösning i mitten av rummet vilket ger goda förutsättningar för framtida funktioner.

Limträpelarna innanför klimatskalet täcks på andra sidan av vertikala beklädnadselement i plåt. Detta för att kontrastera den hårdare exteriöra upplevelsen mot den interiöra.

Plan 0 har en akvarieliknande lösning som tål vattnets tryck och klimat. Detta både för tidvatten och framtidens stigning av havsnivån.

LIMTRÄBALK 600x300

LIMTRÄPELARE  
300x300 s2400

KONVEKTOR

0 2 1 2 (m)