

MAJNABBE



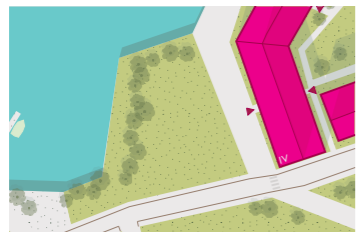
Precis intill Göta Älv, med nära anslutning till Kungsladugård och Majorna, ligger Majnabbe. Det som idag används som färjeläge har ritats om och en ny stadsdel har fått ta form.

Genom att plocka upp riktningar från de omkringliggande områdena har en struktur växt fram som omfattar de halvprivata kvarteren. Den gamla Oscarsleden omvandlas till stadsgata som bidrar till en mjuk övergång till den nybyggda stadsdelen.

Läget precis vid kajanten ger många fina utblickar. Eriksbergskranen och Färjenäsparken skapar en härlig baggrund nordväst över älven och Älvsborgsbron ramar in havsutsikten åt sydväst.



På tomten finns en del kulturmärkta byggnader som bevaras. De övriga husen på tomten har plockats bort för att möjliggöra för ytterligare exploatering. Men, för att inte endast plocka bort och bygga nytt har delar bevarats i sin form. Den föredetta tysklandsterminalens triangulära form har bevarats i den nya bebyggelsen, vilket skapar ett spännande möte med den nybyggda kvartersstrukturen. Här hittar man kontor och verksamheter, så väl som bostäder.



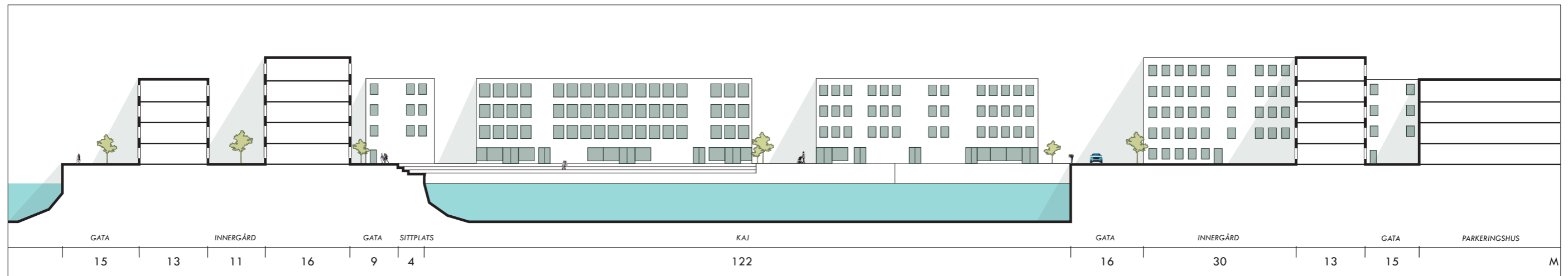
Intill Sjömagasinet, sydväst på tomten, finns det en liten park som ramar in kajanten och mötet med vattnet. Det som idag mest används som passage vill jag nyttja som en plats att stanna upp. Det lilla hörnet har även gett stor inspiration i utformningen av olika platser i projektområdet. "Mikromöten" har varit ett ledord i projektutformningen.

Även mötet med vattnet har varit en viktig aspekt i utformningen. Inspirerande projekt har bland andra varit mötet med kajanten i Bispevika, Oslo. Men även hur Norrköping växt fram runt Motalaström. Motala ström, likt Göta Älv, är svärbadad så istället har mötet angripits med en bastanke i "se men inte röra". Samtidigt som den mjuka närheten med vattnet i Bispevika har försökts integreras med nedsänkta sittplatser och en vattenbaserad park placerad i den övre delen av projektområdet.

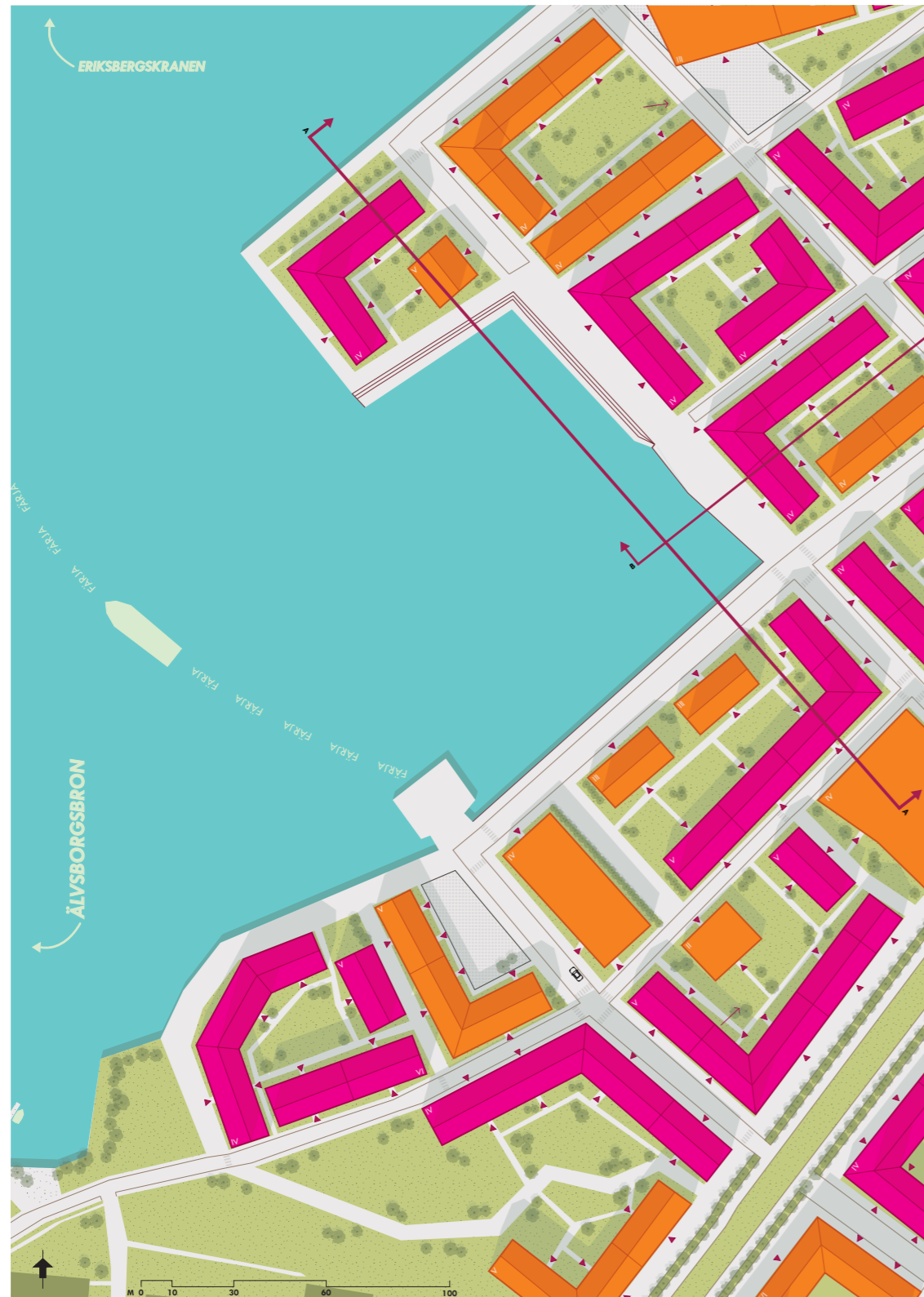


BEBYGGELSESTRUKTUR 1: 4000

VATTEN ■ BEFINTLIGT ■ BOSTÄDER ■ VERKSAMHET KONTOR ■



SEKTION A-A. 1 : 400



- BOSTÄDER
- VERKSAMHET KONTOR
- BEFINTLIGT
- GATA TROTTOAR
- HÅRDGJORD MARKBELÄGGNING
- GRÄS
- TRÄD BUSKAR

Första skiss på de rörelser och riktningar jag velat plocka upp i projektet. Utmärkat med gula cirklar är det identifierade "hörnet" intill sjömagasinet och potentiella platser att implementera liknande platser på.



Fågelperspektiv över området med markerad trafikstruktur. Med relativt låga huskroppar och kvartersformen plockas bebyggelsestruktur från Kungsladugård och Majorna upp, vilken sen bryts upp med semiöfentliga innergårdar och mindre mötesplatser.

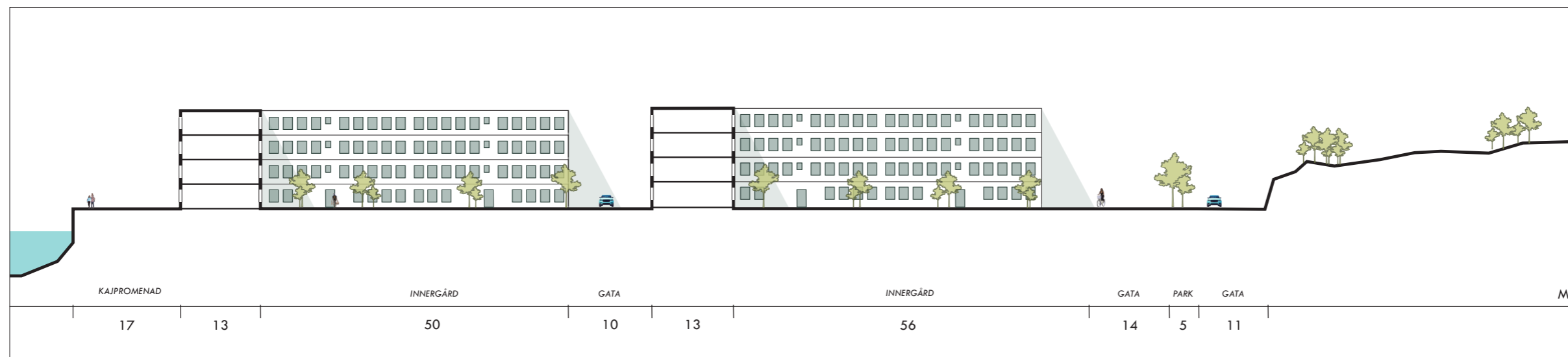




Perspektiv över torget vid gamla färjeterminalen.



Perspektiv över innergård



FSI - 1.35
 P-TAL - 0.4
 BOSTÄDER - 65%
 KONTOR
 KOMMERSIELLT 35%

Sektion B-B. 1 : 400.

HALLONVÄGEN 15

"JAG HAR MÅLAT ETT REGNMOLN OVANFÖR MIN SÄNG"

Tidigare i våras skrev jag en uppsats på temat "Arkitektens roll inom hemberedskapen". I den utforskade jag hur arkitekturen spelar roll för vår hemberedskap men tittade även på hur vi bygger idag i relation till hemberedskap och krisberedskap, då framst med fokus på förvaring.

De två främsta faktorerna i en bristande hemberedskap var rädsla och okunskap, samt brist på förvaring. Detta

har varit bärande tankar vid utformningen av byggnaden - att skapa ett avskalat och enkelt sätt att bygga en hemberedskap.

Byggnaden är utformad för att vara flexibel mellan olika användningsområden, så som bostäder och kontor. Detta gör att den står sig längre genom tiderna - något som gör det extra viktigt att rita med ett beredskapstänk.

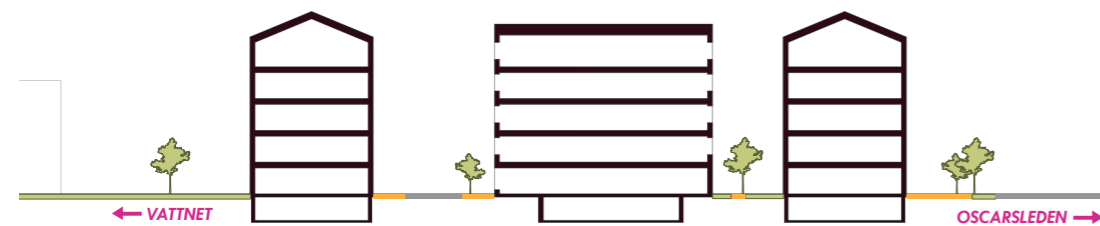
*Jag målade ett regnmoln ovanför min säng
Det fick bulliga bucklor, olika former och en mörk, grå färg.
Och på kvällen öskar det.
På kvällen, då dundrar det.
Då bullrar och skallrar och ådnar det.
Som om det vill säga någonting.
Som om det vill sjunga en varningens visa.
Och då blundar jag.
Då börjar det alltid regna mot fönstret, så att det smattrar mot glaset.
Och då sjunger regnmolnet hogre.*

*Men jag tror att regnmolnet är min vän.
När jag berättade för mamma om det, så sa hon bara att jag fantiserade.
"Det regnar inte och det öskar inget moln i ditt rum."
Hon sa samma sak när jag berättade om monstret under min säng.
Hon sa att det inte finns några monster och att hon inte behövde titta under sängen för att veta det.
Men regnmolnet tror alltid på mig.
Det tror på mig när jag berättar om monstret.
När jag berättar om dens tänder och rivande klor.
Berättar om dens ögon som inte finns.*

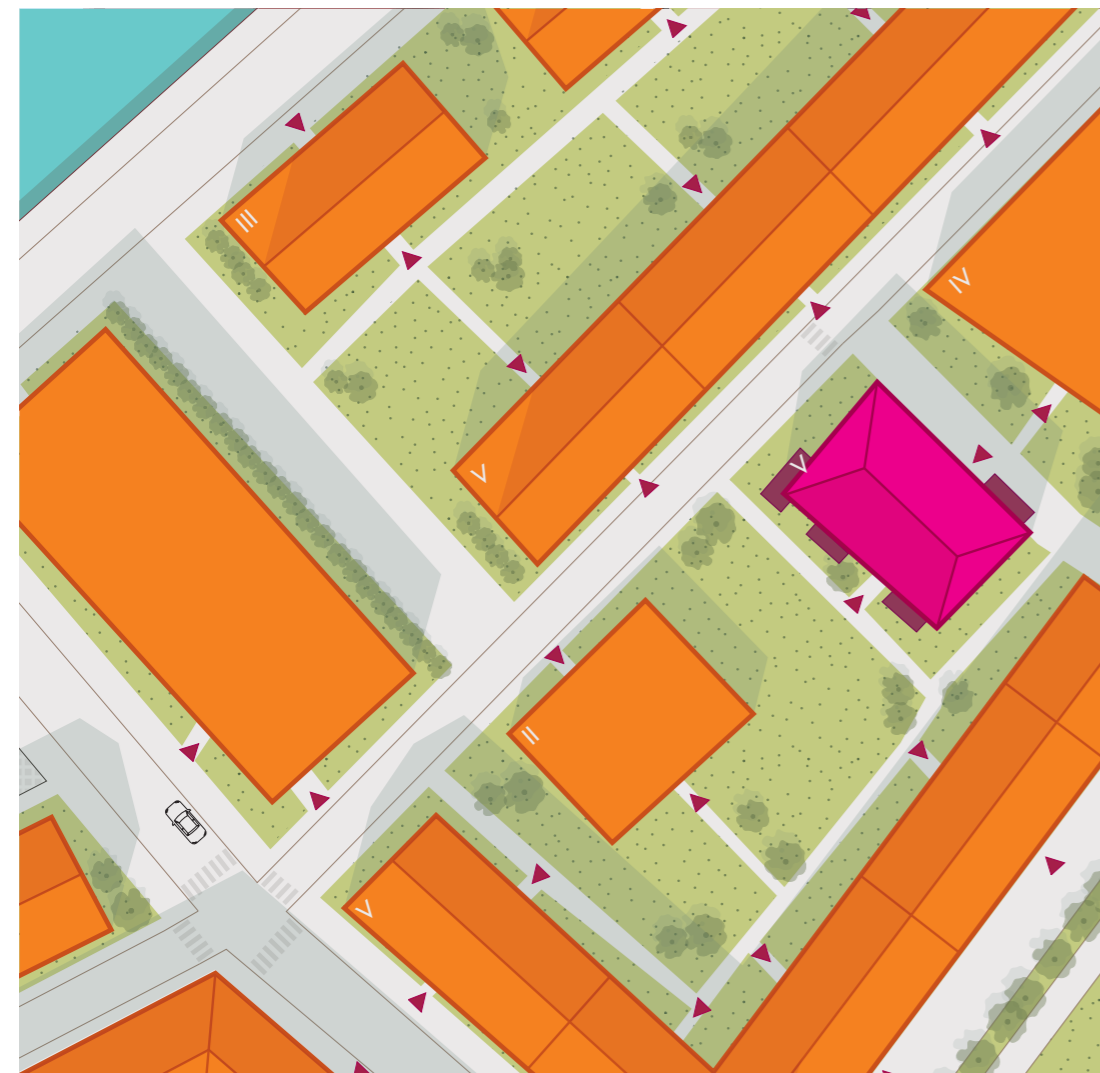
*Regnmolnet är min bästa vän.
Det har bulliga bucklor, olika former och en mörk, grå färg.
På kvällen så öskar det.
Då dundrar det.
Då bullrar och skrattar och sjunger det.
För att liksom säga godnatt.
För att sjunga en liten godnattvisa.*

*Regnmolnet är min bästa vän.
För det är bara vi som vet
att monster är radda för öska.*

Beata Holmlid



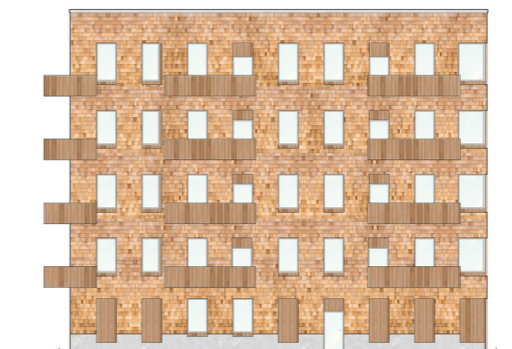
SEKTION, 1400 (A1) FORHÅLLANDE TILL OMGIVNING



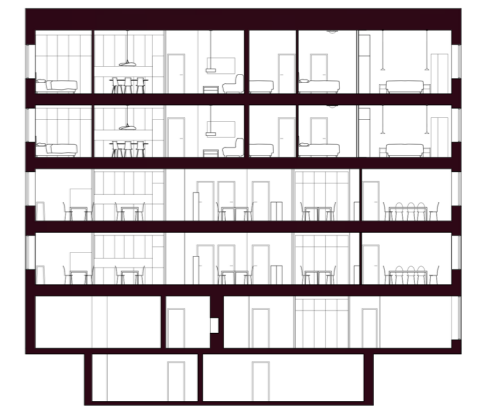
SITUATIONSPLAN, 1400 (A1)



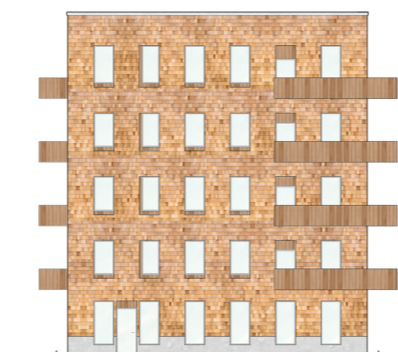
FASAD NORDÖST, 1200 (A1)



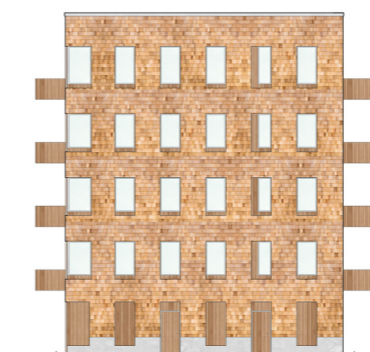
FASAD SYDVÄST, 1200 (A1)



SEKTION A-A, 1200 (A1)



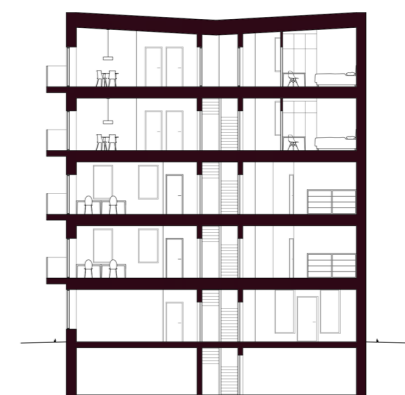
FASAD NORDVÄST, 1200 (A1)



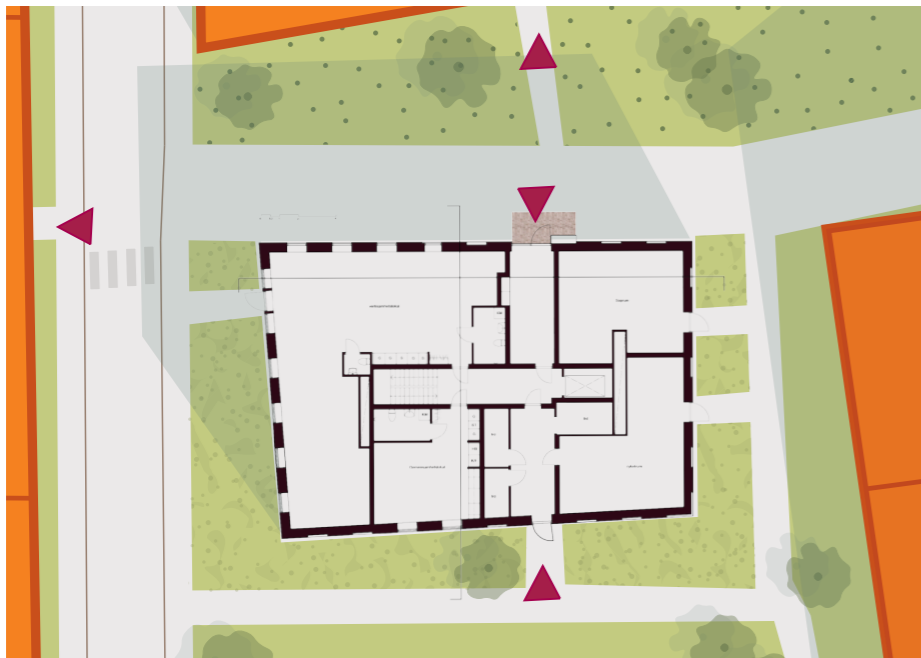
FASAD SYDÖST, 1200 (A1)

Fasaderna är främst gjorda i cederspån. Utöver fönstren gestaltas rytm och rörelse i fasaden med en stående cederpanel. Sockeln är platsgjuten betong.

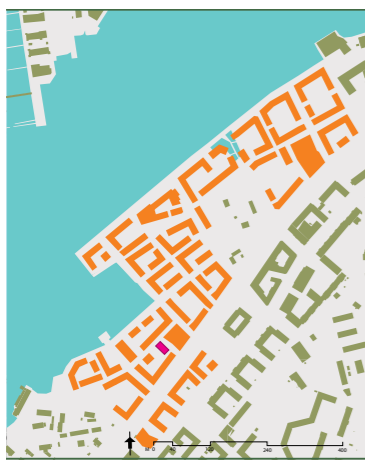
Genom sockeln kan man skönja den robusta källaren i betong som även innefattar ett skyddsrum.



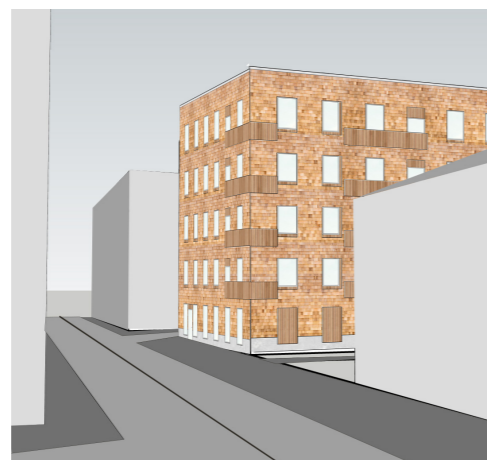
SEKTION B-B, 1200 (A1)



ENTRÉPLAN, 1:200 (A1)



ORIENTERINGSPLAN, 1:8000 (A1)



PERSPEKTIVBILD, BYGGNADEN I OMGIVANDE STADSMILJÖ



PERSPEKTIVBILD, BYGGNADENS ENTRÉ

På källarplan och entréplan finns varsin gemensamhetslokal. Här kan grannarna samlas för möten eller andra träffar, eller nyttja på något annat sätt - kanske ett hobbyrum eller ett gym. Vad som passar och gynnar grannskapet.

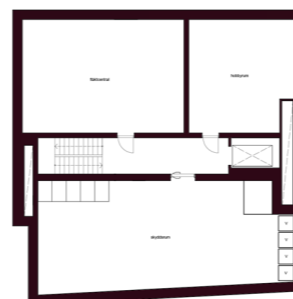
I varje lägenhet finns en "hemberedskapsgarderob". Denna är avsedd att användas som förvaring för just hushållets hemberedskap. Totalt krävs endast en tredjedels 60-bred garderob för ett hushåll på två personer för att klara sig 17 dagar utan el och rinnande vatten.



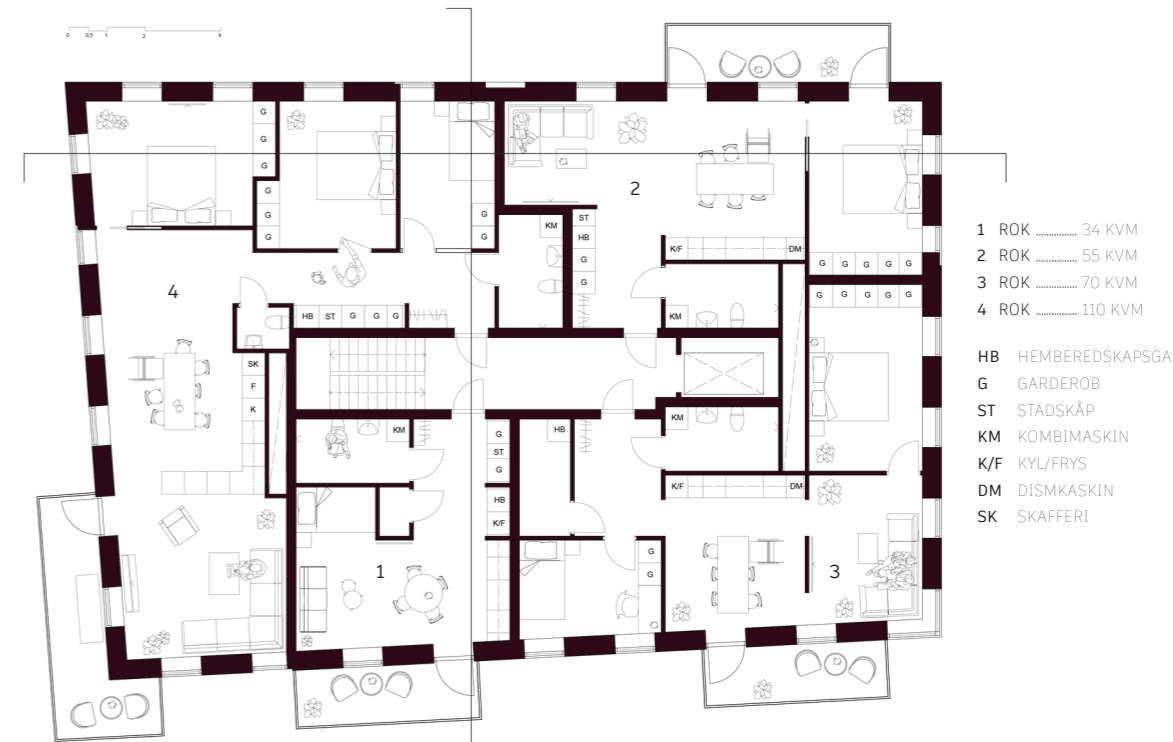
KÄLLARPLAN, 1:200 (A1) FREDSTID

På källarplanet finns servicerum med gott om utrymme för exempelvis fläktrum. Här finns även hobbyrum som kan anpassas efter vad som efterfrågas av husets användare. Exempelvis som gym eller verkstad.

I källaren finns även ett skyddsrum. I fredstid används skyddsrummet för förråd som enkelt kan ställas om ifall behovet finns. Skyddsrummet är utrustat med avlopp samt fyra vattentankar. I vattentankarna samlas regnvatten som kan renas och nyttjas av de boende, i fredstid så väl som vid kris.



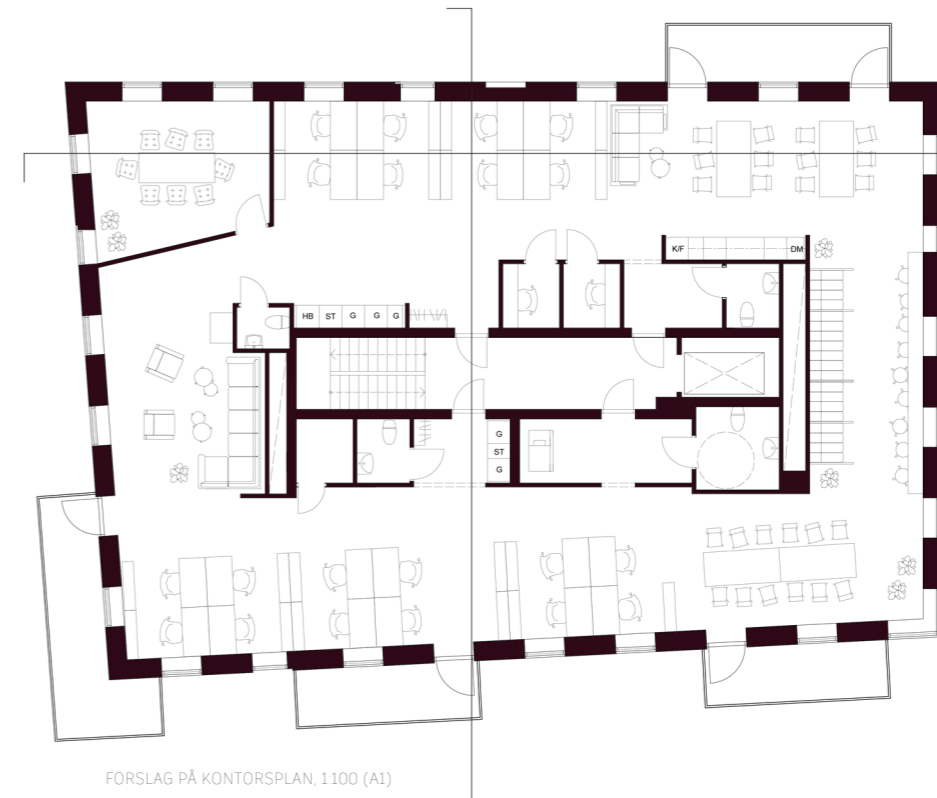
KÄLLARPLAN, 1:200 (A1) VID KRIS



NORMALPLAN BOSTÄDER, 1:100 (A1)

- 1 ROK 34 KVM
- 2 ROK 55 KVM
- 3 ROK 70 KVM
- 4 ROK 110 KVM

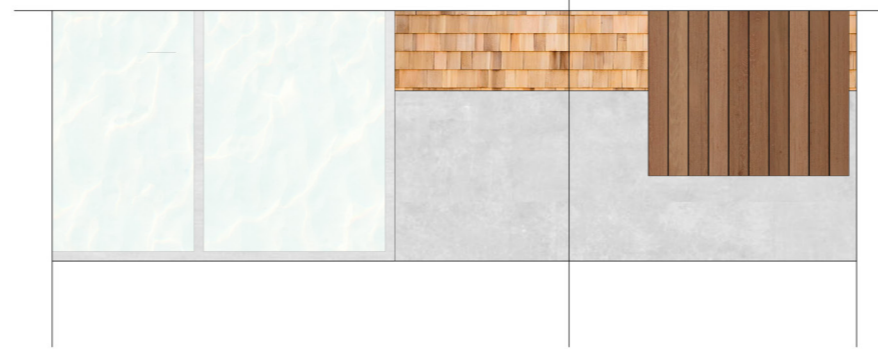
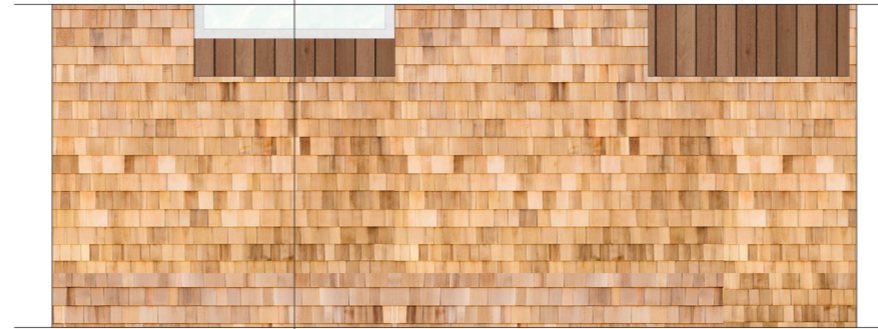
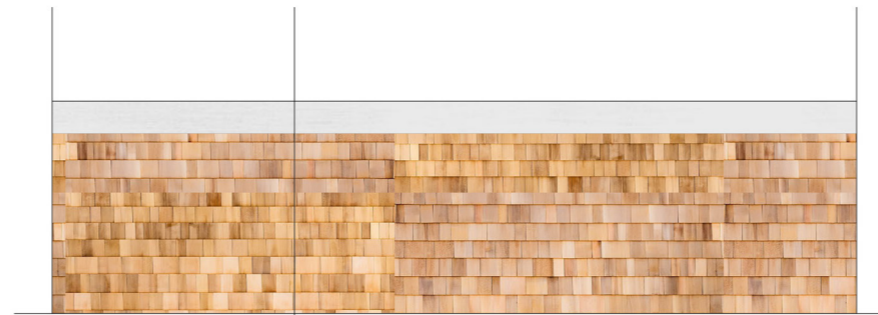
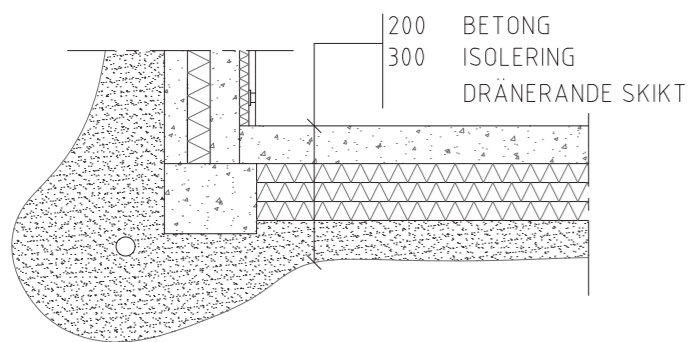
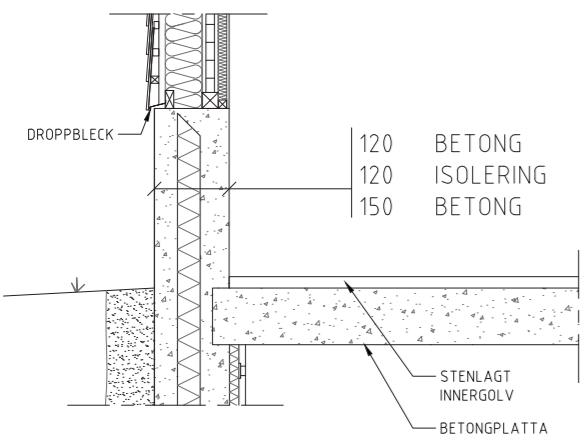
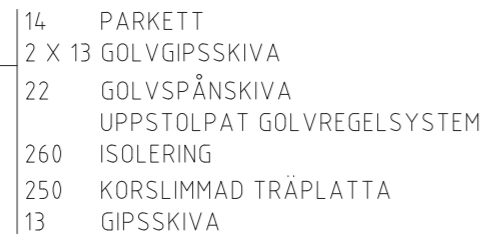
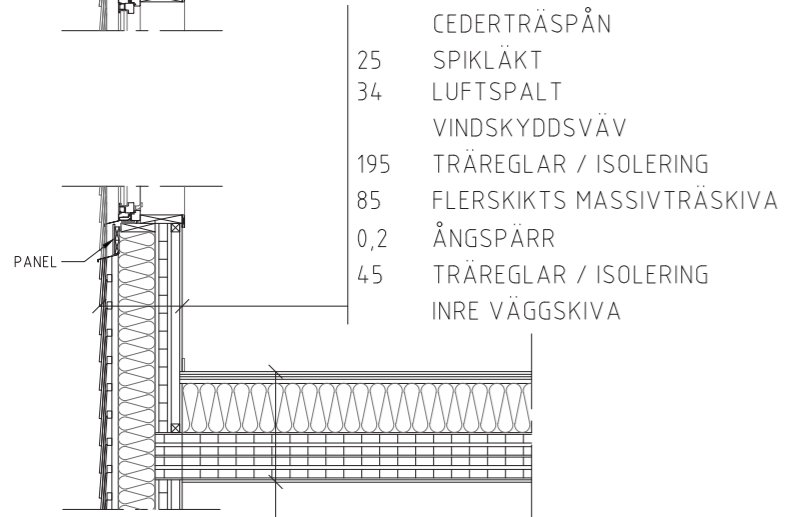
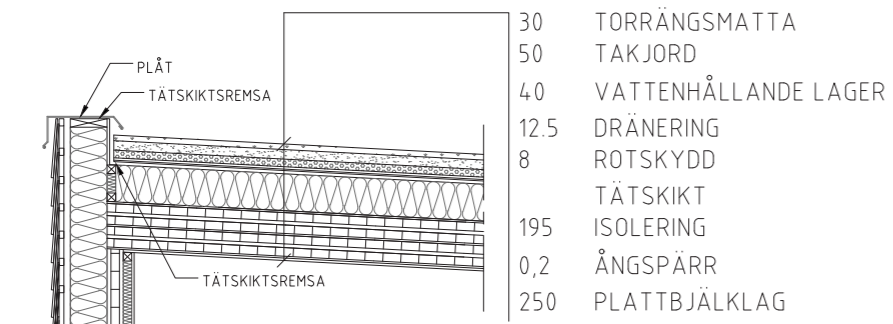
- HB HEMBEREDSKAPSGARDELOB
- G GARDELOB
- ST STADSKÅP
- KM KOMBIMASKIN
- K/F KYL/FRYS
- DM DISMKASKIN
- SK SKAFFERI



FORSLAG PÅ KONTORSPLAN, 1:100 (A1)

Tack vare byggnadens konstruktion finns en stor flexibilitet gällande kontorsplanen. Det finns möjlighet att skärma av till flera mindre kontor, eller ha ett öppet kontorslandskap som i detta förslaget.

Vad som blir anpassas efter hur användningen och behovet ser ut under åren.



Byggnaden har bärande ytterväggar i KL-trä, ett stabiliserande betongtrapphus och plattbjälklag i KL-trä. Det gör att innerväggarna är fullt flexibla vilket möjliggör för många olika funktioner och kombinationer av användning av byggnaden.

Taket är ett torrangstak och vattenavrinningen hanteras invändigt i huset för att ha möjlighet att samla regnvatten i vattentankar.

