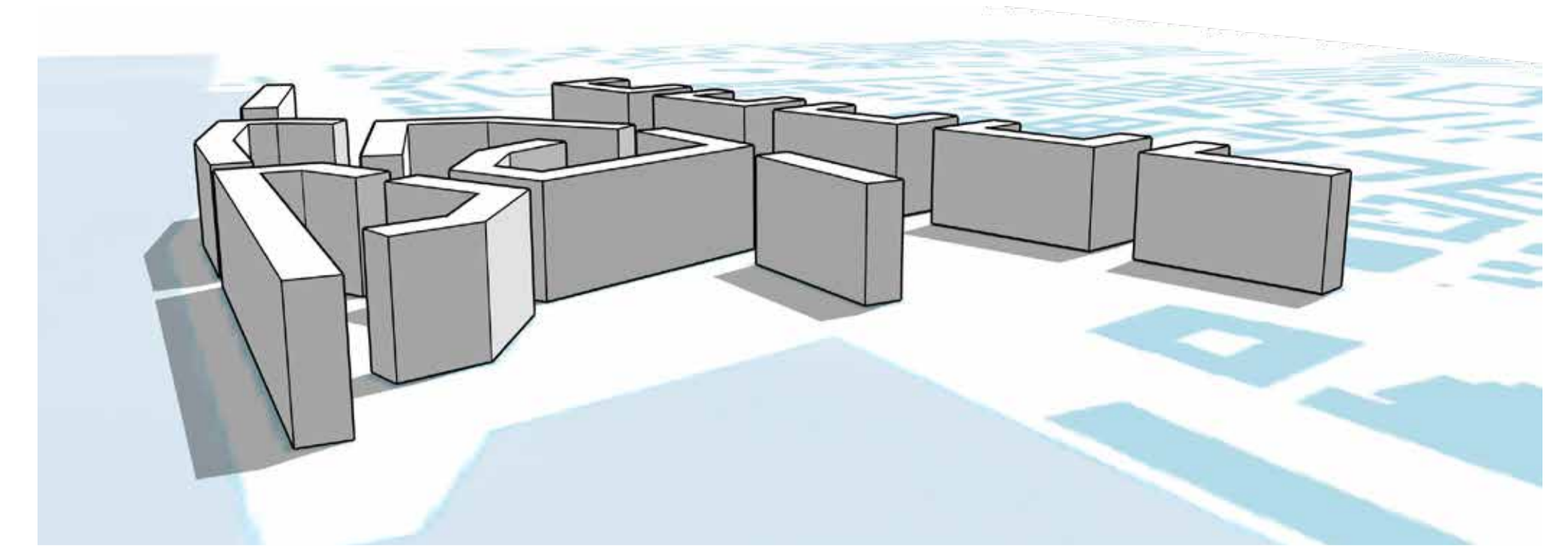


# FISKHAMNEN

ILLUSTRATIONSPLAN





Fiskhamnen är en del av Södra älvstranden, något som Göteborgs Stad kallar "den utvidgande innerstaden". Deras framtidsvision är bland annat att skapa en blandstad, öka grönstrukturer och värna om blå-gröna kvaliteter. Hitta kopplingar mellan befintliga stadsdelar och att skapa tillgänglighet så att man kan röra sig längs med vattnet.

Med mitt projekt har jag därför inte fokuserat så mycket på bebyggelsen utanmiljön där emellan, hur det upplevs att vistas där och hur man skapar och integrerar en ny stadsdel i en redan stor stad med starka karaktärer.

Jag vill därför ge platsen en egen identitet som jag valt att kalla "en plats vid vattnet", eftersom en av de speciella aspekterna med platsen är förhållandet och placeringen till Göta älv. Göteborg är också en unik stad på grund av sin geografiska plats med naturlig tillgänglighet till havet. Däremot upplever jag inte någon specifikt tillgängligheten till vattnet eller att det finns något självklart etablerat ställe nära centrum där man kan vistas vid vattnet. Därför ser jag området som en plats där man syr ihop en tydlig stadsbyggnadsstruktur med vattnet i ett grönt stråk där man kan skapa nya förbindelser över vattnet med en gästhamn och ny anläggning för färja i samband med den nya hållplatsen. Jag ser även en stor kvalitet med större gröna generella grönytor där naturen får spela fritt och sätta prägeln på platsen.

För att få folk att ta sig ända ner till vattnet och ut till kajen i en ny stadsdel vill jag följa upp de vägar, siktlinjer och landmärken som finns i intilliggande stadsdelar, och kapa många olika vägar med olika utformningar till kajen där varje väg får sin egna kvalitet för att bidra till olika tillgänglighetsmöjligheter.

**BÄRANDE IDÉER**



NÄRHETEN TILL VATTNET

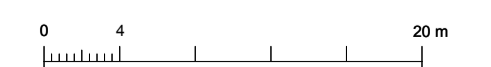
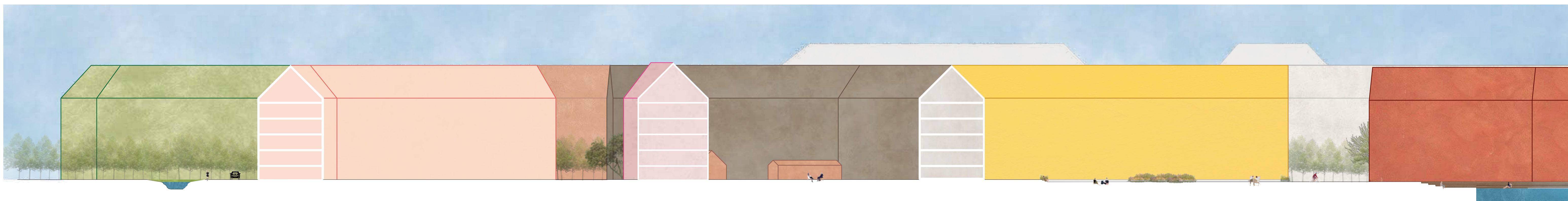


HAV MÖTER STAD



VÄGAR, SIKTLINJER OCH LANDMÄRKEN

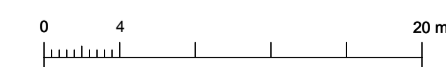
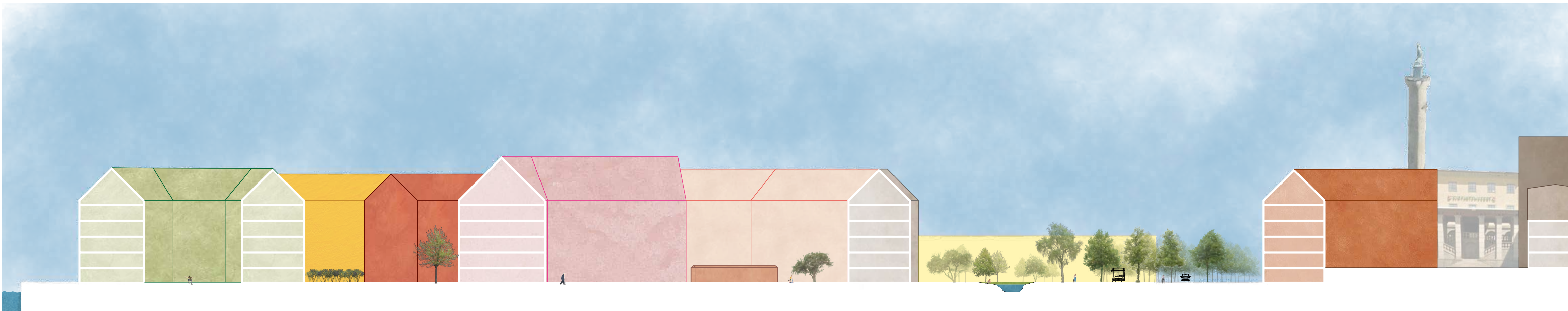
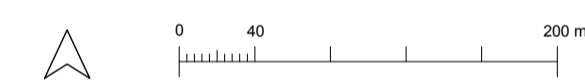
**SEKTION A - A**





SEKTION B - B

BEBYGGELSESTRUKTURKARTA



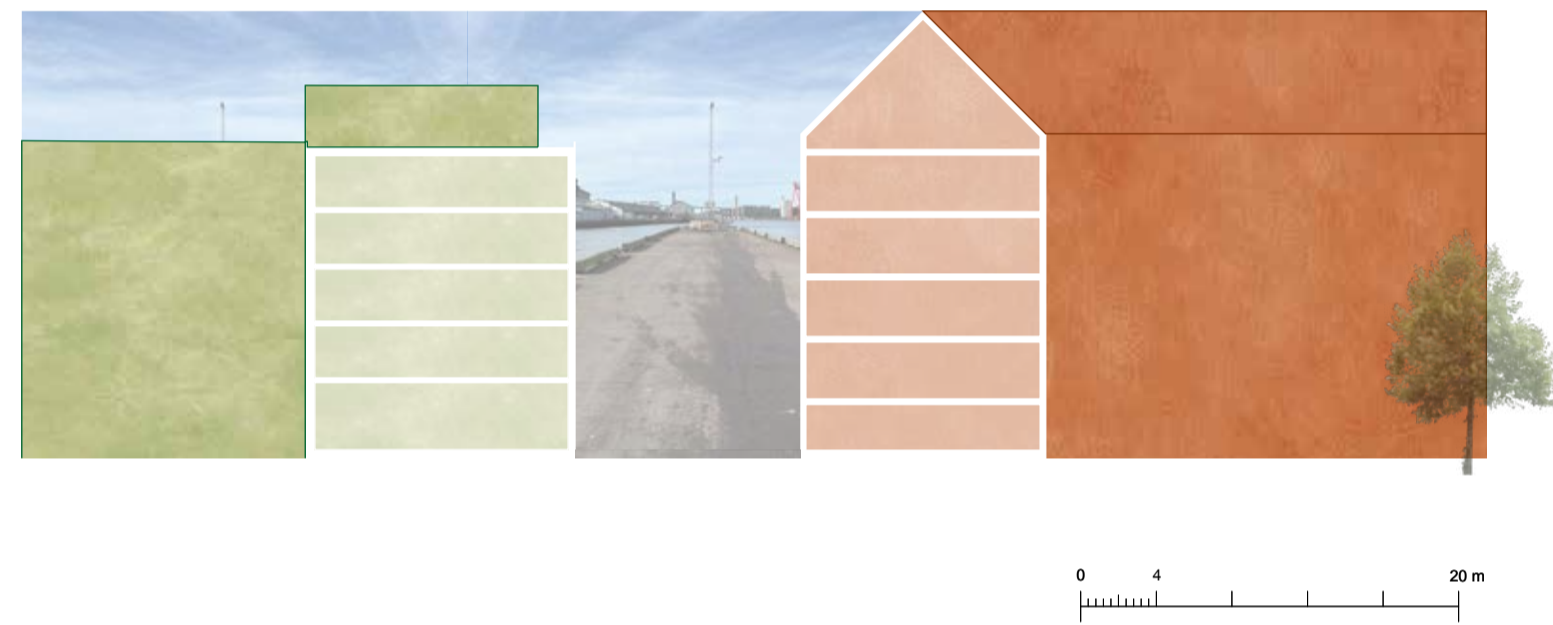
# OPALEYE

En av de stora frågorna och utmaningarna man står inför som arkitekt är hur man kan gestalta miljöer och byggnader ur ett hållbart perspektiv. I projektet Opaleyte ville jag utforska hur man kan gestalta en byggnad som kan hussera flera olika typer av funktioner samtidigt som också har möjligheten att utvecklas till en annan funktion utan allt för stora renoveringar.

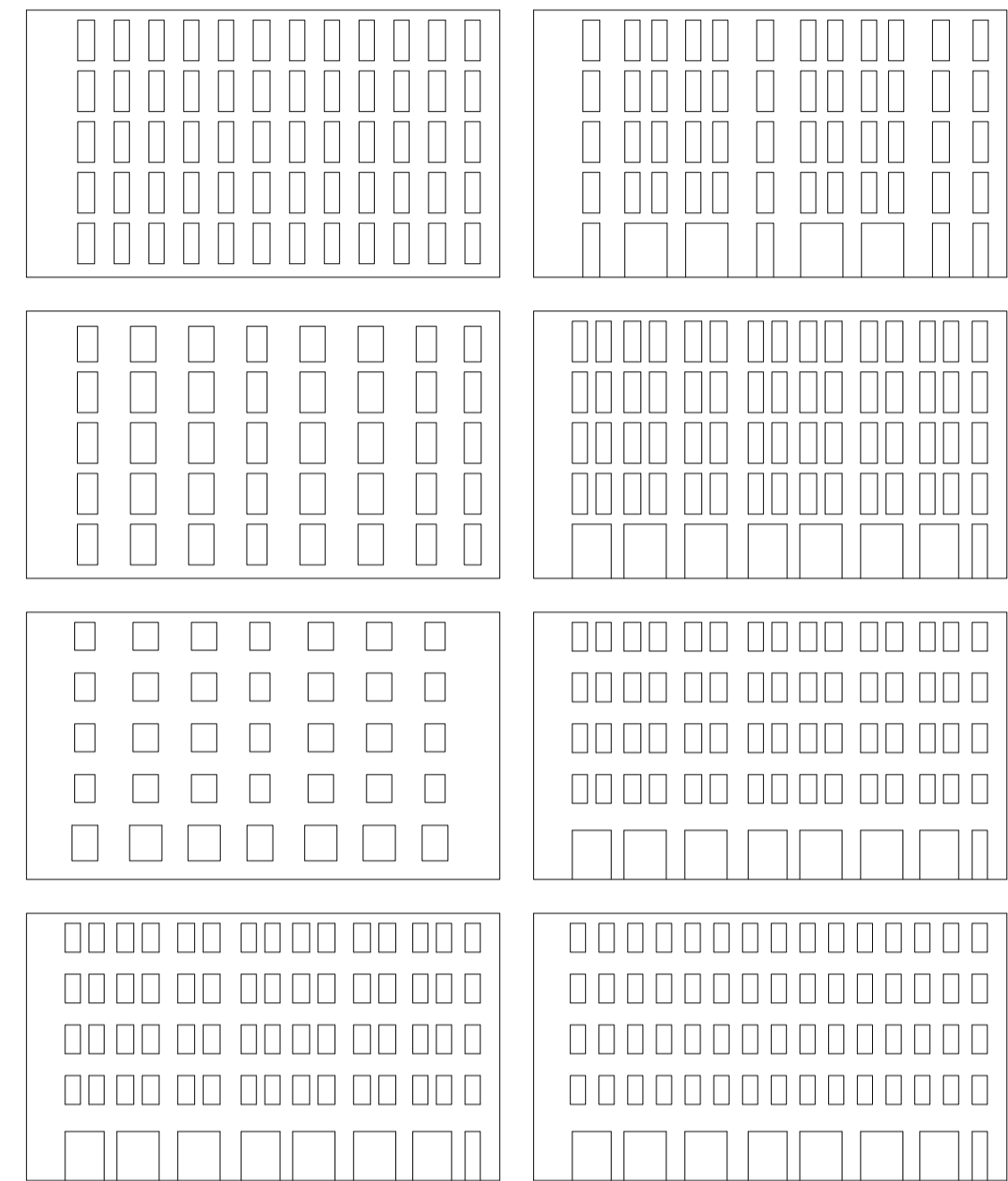
Genom att ha större rum med mått som tillåter många olika typer av funktioner och möbleringar, ger huset möjlighet att kunna hussera för olika funktioner samtidigt. Ett hus måste inte enbart vara till för bostäder eller kontor under en tid utan kan innehålla båda. I lägenheten bredvid barnfamiljen kanske det finns ett kontor, vilket fördelningen på mina olika planlösningar visar.

För att underlätta en byggnad i förändring har jag förebrett större schakt och elnisch vid kärnan, trapphuset, i huset.

## SEKTION C - C



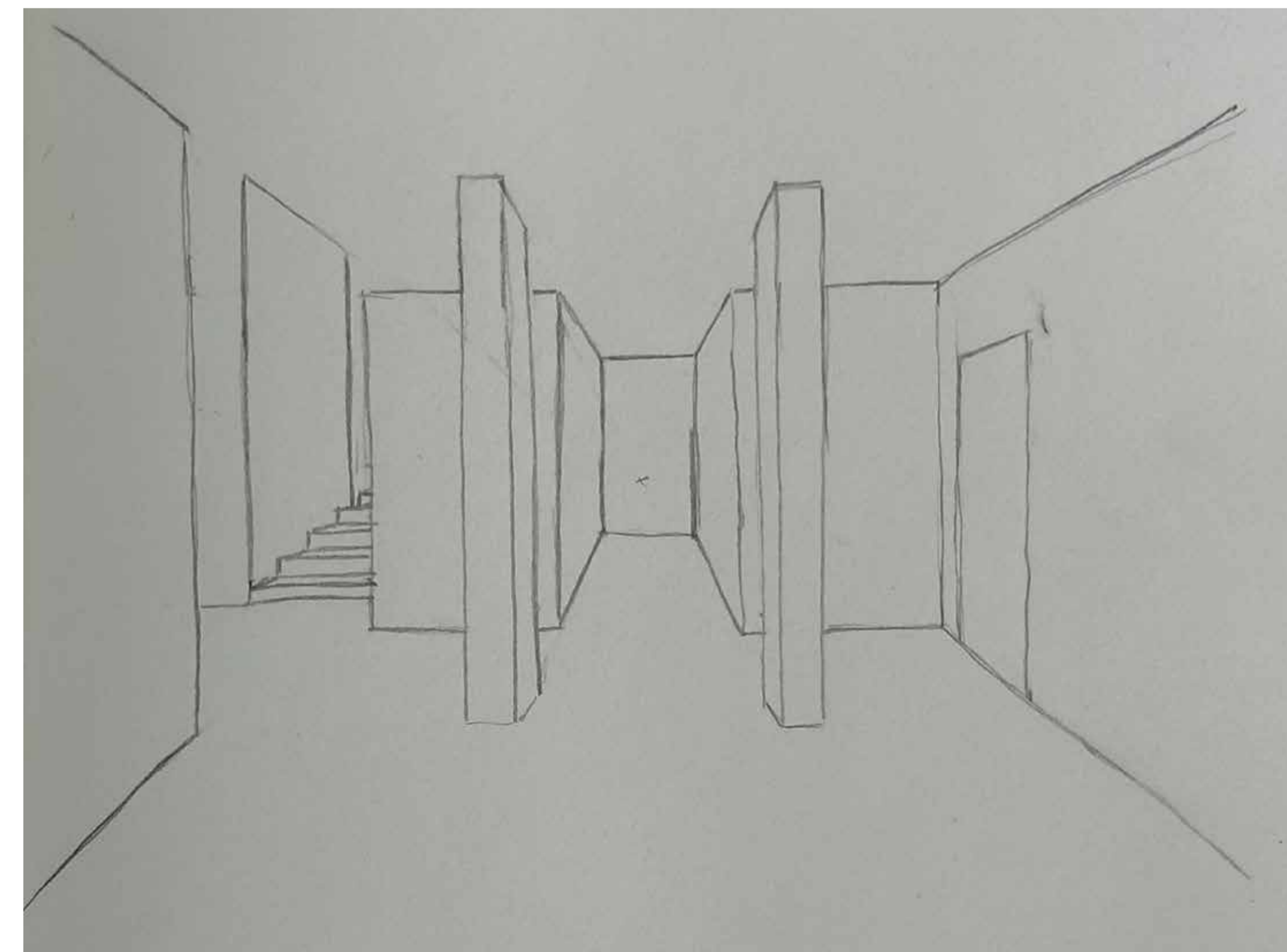
## FÖRDJUPNING FÖNSTERSÄTTNING



## SITUATIONSPLAN



SKALA 1:400 (A3) 0 4 20 m



PLANRITNINGAR



NORMALPLAN



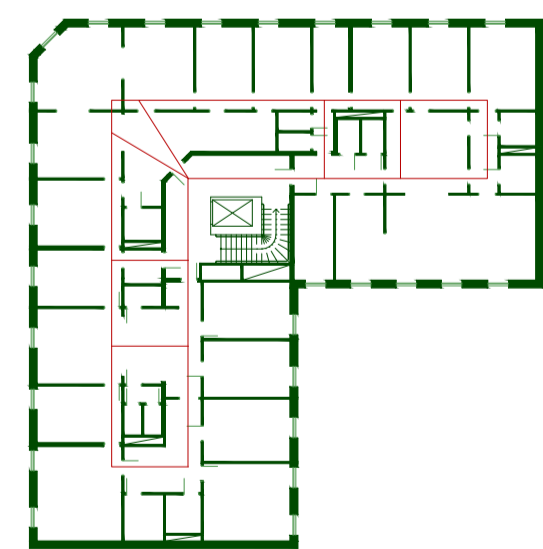
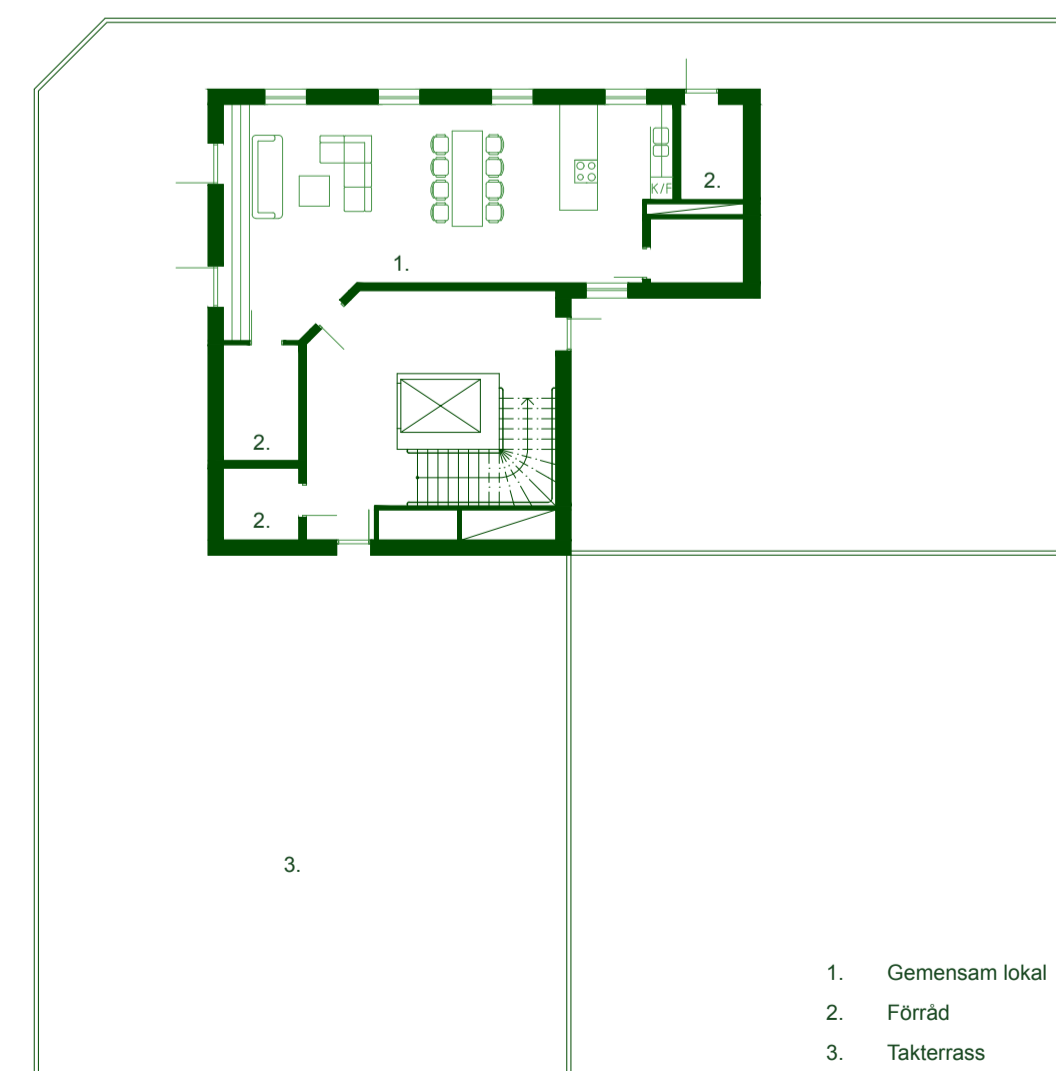
SMÅ KONTOR



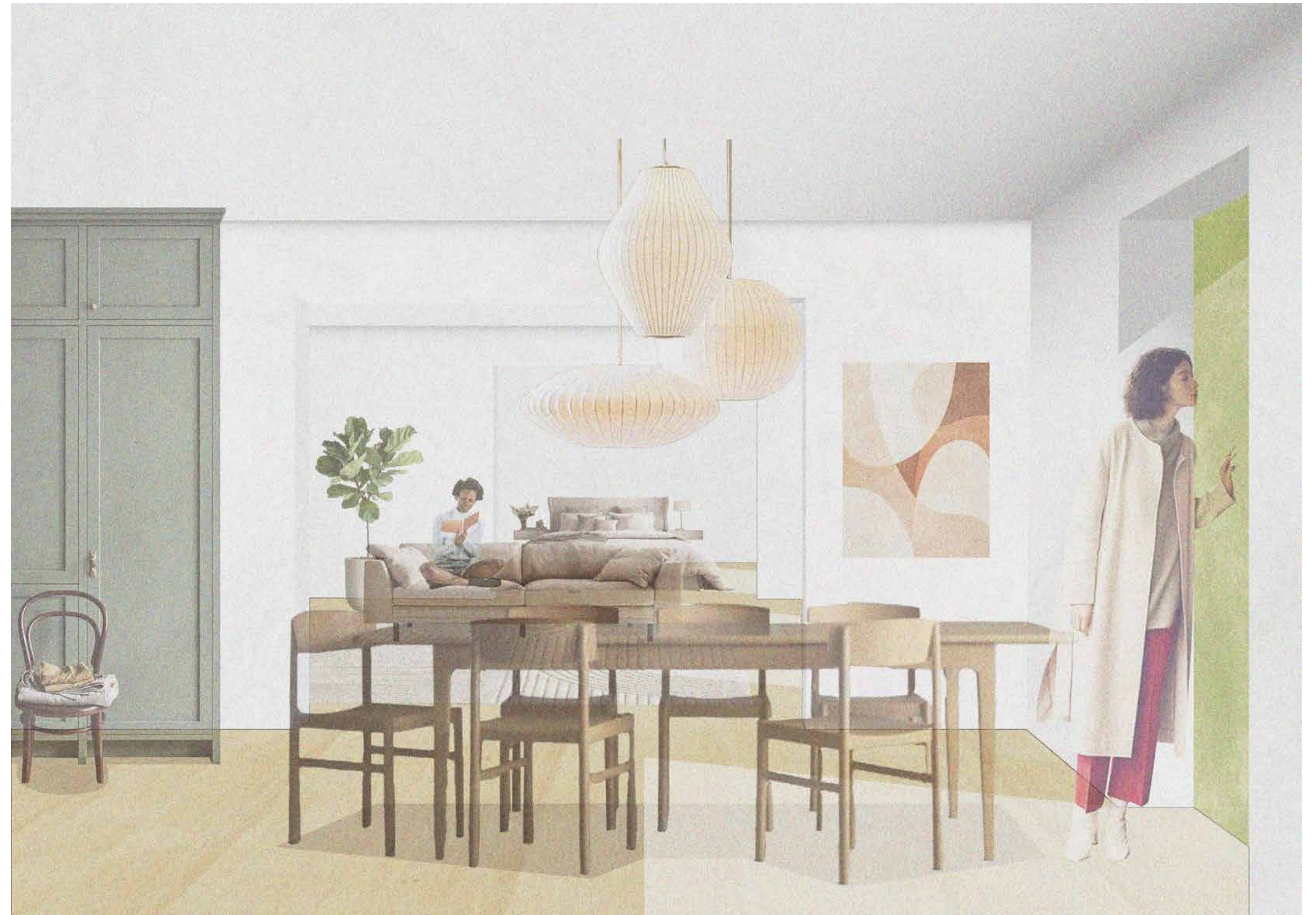
ENTRÉPLAN



KONTORSVÄNING



RÖRELSESCHEMA FÖR KONTORSVÄNING



Även om jag utgått ifrån bostäder som huvudfokus har jag även haft ett parallellt fokus kring de kvalitativa rumsgestaltningarna i kontor där jag undersökt vilka typer av rumsskenser som har en gemensam nämnare i båda funktionerna, kontor som bostad.

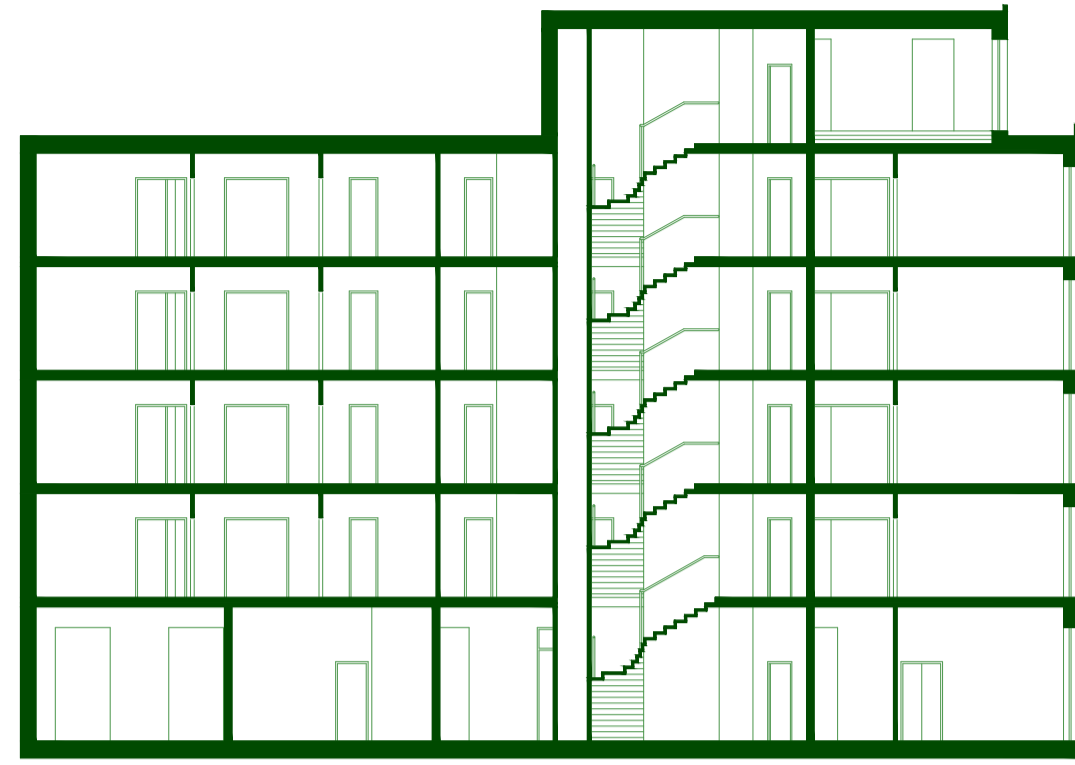
På kontor finns oftast längre passager eller korridorer med möjlig förvaring för att ta sig mellan arbetsplatserna. I öppna kontorslandskap sker det i samma rum intill arbetsplatserna, annars som en separat korridor utanför rummen. Denna typ utav utrymme kan va en lika stor kvalitet i bostäder, där bokhyllan kanske snarare byts ut till garderober eller varför inte en arbetsbänk.

Något som blivit allt vanligare i moderna nybyggnationer men som man också ser i äldre planlösningar är rummen i profil. Rum som inte direkt är kommunikationsytor men som har flera dörrar och ger möjligheten till att röra sig mer fritt. Detta är något som kan liknas vid öppna kontorslandskap där man sitter många vid samma bord i samma rum men ändå avskilt grupperna sinemellan. I kontor kanske detta är en hylla med förvaring eller halvväggar. I bostäder är det kanske snarare dörröppningar som inte regelbundet måste hållas stängda

Att skapa genrellt stora rum i bostäder anser jag ge större möjligheter till förändring. Antingen kan man ta ner en vägg för att få ett jättestort rum om man exempelvis vill ha ett större rum till kontor, eller så kan man sätta in en extra vägg för att skilja av och få ett extra rum.

Jag har valt att gestalta många stora sovrum som ger tillgänglighet till dubbelsäng i alla lägenheter. Att från början skapa stora sovrum som nästan är i samma storlek som exempelvis ett vardagsrum ger möjligheten till att kunna möblera på olika sätt. Att inte skapa rum efter specifika mått för olika funktioner tror jag är hållbart i längden. Exempelvis kan flera olika uppsättningar av familjer bo i samma lägenhet genom att disponera ytan olika. En familj med fler barn kanske väljer att använda matrummet till sovrum eller liknande. Att från början skapa förutsättningarna till olika disponeringar är väldigt attraktivt och bidrar till den hållbara framtiden i förändring.

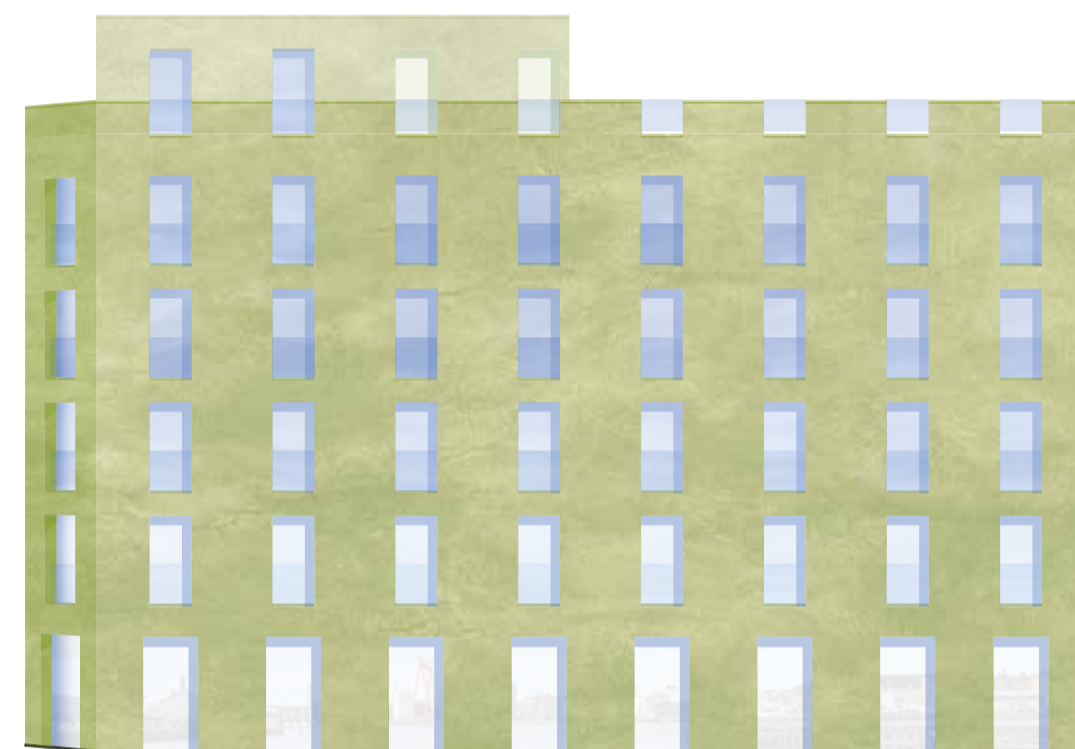
SEKTION



SEKTION D - D



FASAD



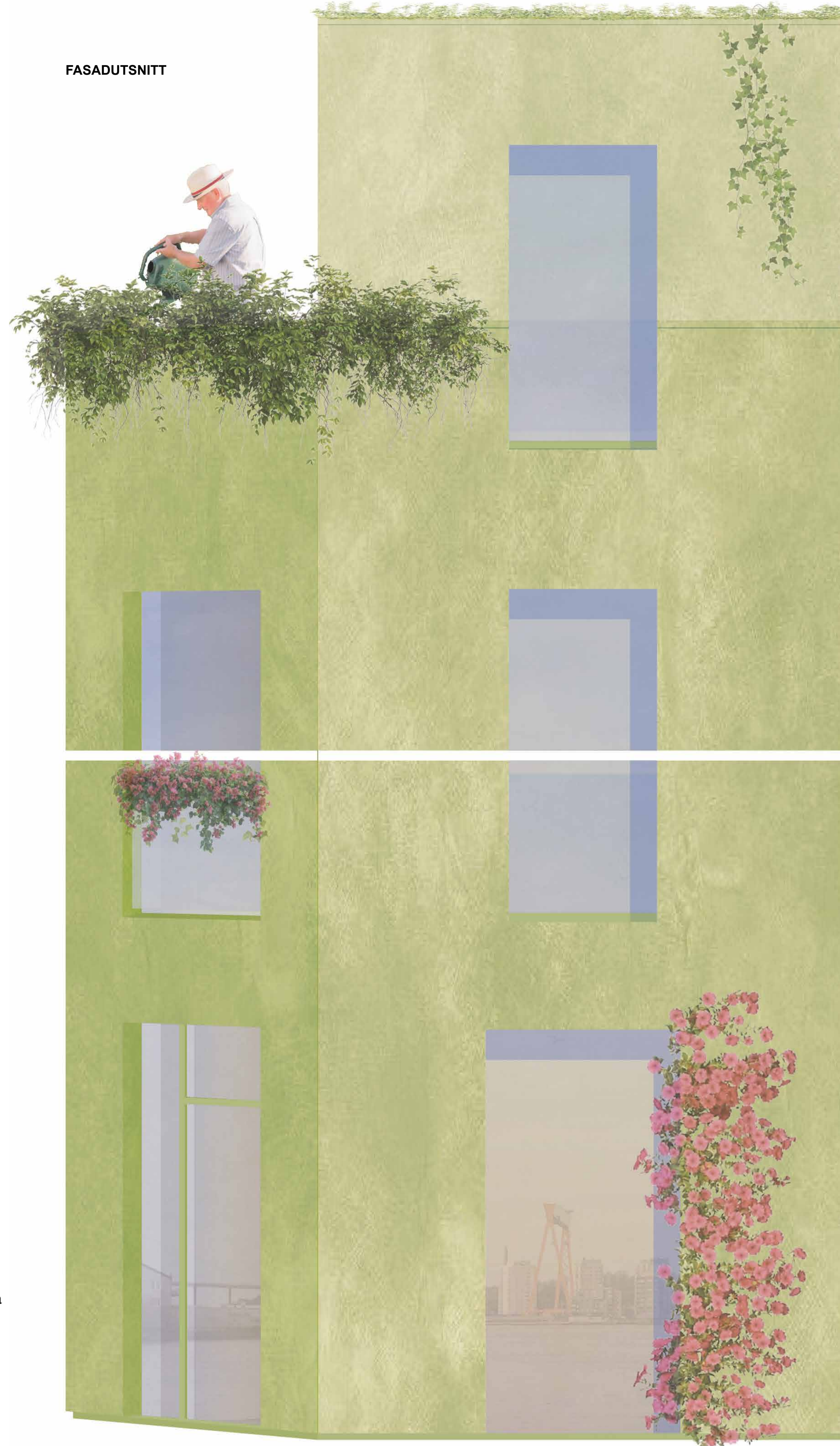
VÄST



BYGGNADSVOLYM

Alla fönster i byggnaden är lika stora eller förhåller sig till samma förhållande mellan längd och bredd, vilket ger byggnaden ett enhetligt intryck utifrån.

FASADUTSNITT



FASADSEKTION

