

HAVSPROMENADEN



PERSPEKTIV 1

PROMENAD LÄNGS VATTNET

Närheten till vattnet är någonting jag värdesätter högt då det ger en känsla av lugn och avkoppling precis som grönska och naturen. På samma sätt som grönområden finns tillgängliga i Göteborgs stad borde även älven och stadens närhet till vatten nyttjas. Min vision med projektet har därför varit att ge möjlighet för ett större promenadstråk som ska sträcka sig från Göteborgs innerstad längs med älven och hela vägen ut till Röda sten och havet.

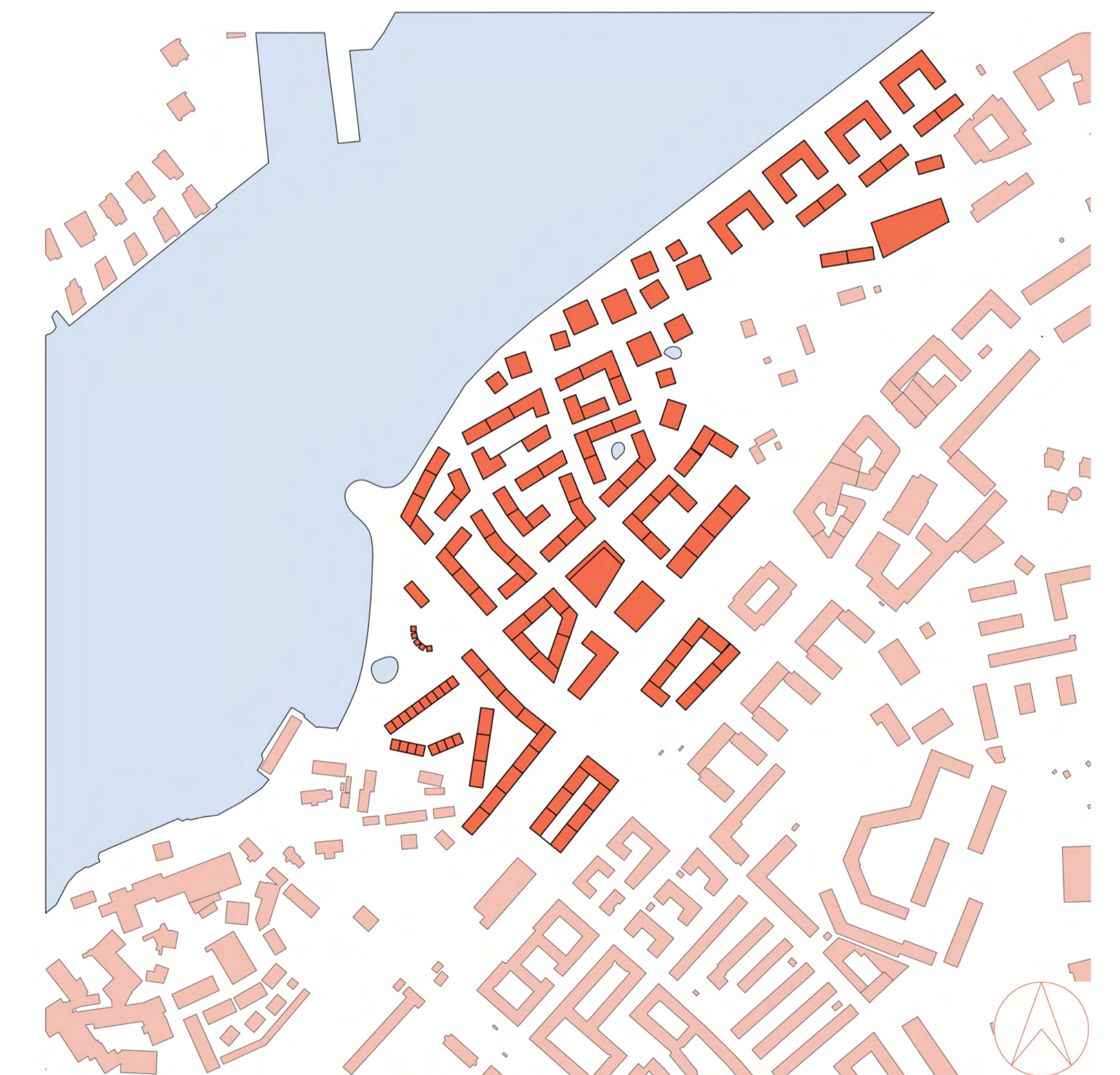
Att denna framtida havspromenad ska vara tillgänglig för alla i staden har genomsyrat mina bärande idéer i strukturplanen på olika sätt. Framförallt har det handlat om att skapa öppna ytor längs med kajen som inte innebär några privata gårdar eller höga lameller som skärmar av. Siktlinjerna och rörelsen ner mot vattnet har därför också varit viktiga och gett upphov till gatustrukturen.



ETAPPER

1. Gatorna Oscarsleden, cykelleden mot centrum och Slottsskogsgatan byggs om.
2. Bostäder kring Slottsskogsgatan och centrum byggs. Utfullnadsmarken tillkommer tillsammans med havspromenaden.
3. Kontor, förskola, handel och parkeringshus byggs.
4. Resterande bostäder tillkommer samt parkeringshus och skolan i nordöst.

KONCEPTSKISS - BÄRANDE IDÉER



BEBYGGELSESTRUKTURKARTA 1:4000

0m 200m

DESIGNPRINCIPER

1.

EN PROMENAD LÄNGS ÄLVEN

Jag ser potential i Göteborg som stad att skapa ett promenadstråk längs med Göta Älv likt i Oslo. Därför har en av mina bärande idéer varit att skapa ett stråk längs med vattnet som ska kunna bli en del av detta stråk i framtiden. Det har gett upphov till min utfyllnad i vattnet.

2.

DEN MÄNSKLIGA SKALAN

En av mina designprinciper har varit att förstå gaturummets skala ur en fotgängarens perspektiv. Det har under projektets gång gett upphov till en mer småskalig kvartersstruktur med varierande byggnader mellan två till sex våningar.

3.

MÖTA BEFINTLIG BEBYGGELSE

Att respektera befintlig arkitektur har varit avgörande i mitt arbete. Jag har därför velat möta den lägre bebyggelsen i sydväst med radhus och den högre bebyggelsen i nordöst med U-formade kvarter, vilket skapar en harmonisk och enhetlig miljö samt skapar en kontinuitet mellan de olika områdena.

4.

SIKTLINJER OCH RIKTNINGAR

Min sista designprincip har varit att arbeta utifrån de identifierade riktningar och siktlinjer på området. Konceptskissen uppe till höger visar mina bärande idéer från början av processen. Jag ville skapa tydliga riktningar mot Älvsborgsbron, Hisingen och Karlatornet, samt koppla den befintliga bebyggelsen söder om Oscarsleden till det nya området genom att göra Slottsskogsgatan till en stadsgata.

ILLUSTRATIONSPLAN 1:1000

- BOSTÄDER
- BOSTÄDER MED AKTIVA BOTTENVÅNINGAR
- ÖVRIGA BYGGNADER
- BEFINTLIGA BYGGNADER
- PROMENAD- & CYKELSTRÅK
- GRÖNYTOR / GÅRD
- BILVÄG / GATUPARKERING
- VATTEN
- ▲ ENTRÉER

- 1 TORG / HANDEL
- 2 FÄRJELÄGE
- 3 KONTOR
- 4 FÖRSKOLA
- 5 PARKERINGSHUS
- 6 STUDENTBOENDEN
- 7 RADHUS
- 8 PARK

- BYGGNADSFÖRSLAGET

HAVSPROMENADEN

Genom att integrera designelement såsom sittplatser, belysning och växtlighet längs med stråket ges en attraktiv och trivsamt miljö. Jag har även velat arbeta med olika typer av halvöar och uppehållsplatser längs med kajen för att ta ner skalan på den annars långa sträckan.

PIREN

Färjeläget flyttas ut och blir avslutet på Slottskogsgatan. Eftersom det är en trafikerad nod ges den mycket plats och snabba kopplingar med staden i övrigt. Piren blir även en del av havspromenadens uppehållsplatser med grönska, sittplatser och kioskverksamhet.

TORGET

En publik plats med direkt koppling till Slottskogsgatan, cykelvägen till centrum och alven i sin helhet. Torget blir en småskalig marknadspåsar i grönområdet med plats för uteserveringar, tillfälligt större evenemang och mindre verksamheter i fiskebodarna.

CYKELLEDEN MOT CENTRUM

Majnabbegatan flyttas ut något och kopplas an med Adolf Edelsvärdsgatan i söder och får en viktigare roll i den storskaliga stadsbilden. Vägen blir en stadsgata med brett cykelstråk som ska ge möjlighet för snabb och gen väg in till staden. Vägen dras runt den befintliga kullen.

AKTIVITET PÅ PARKERINGSTAKEN

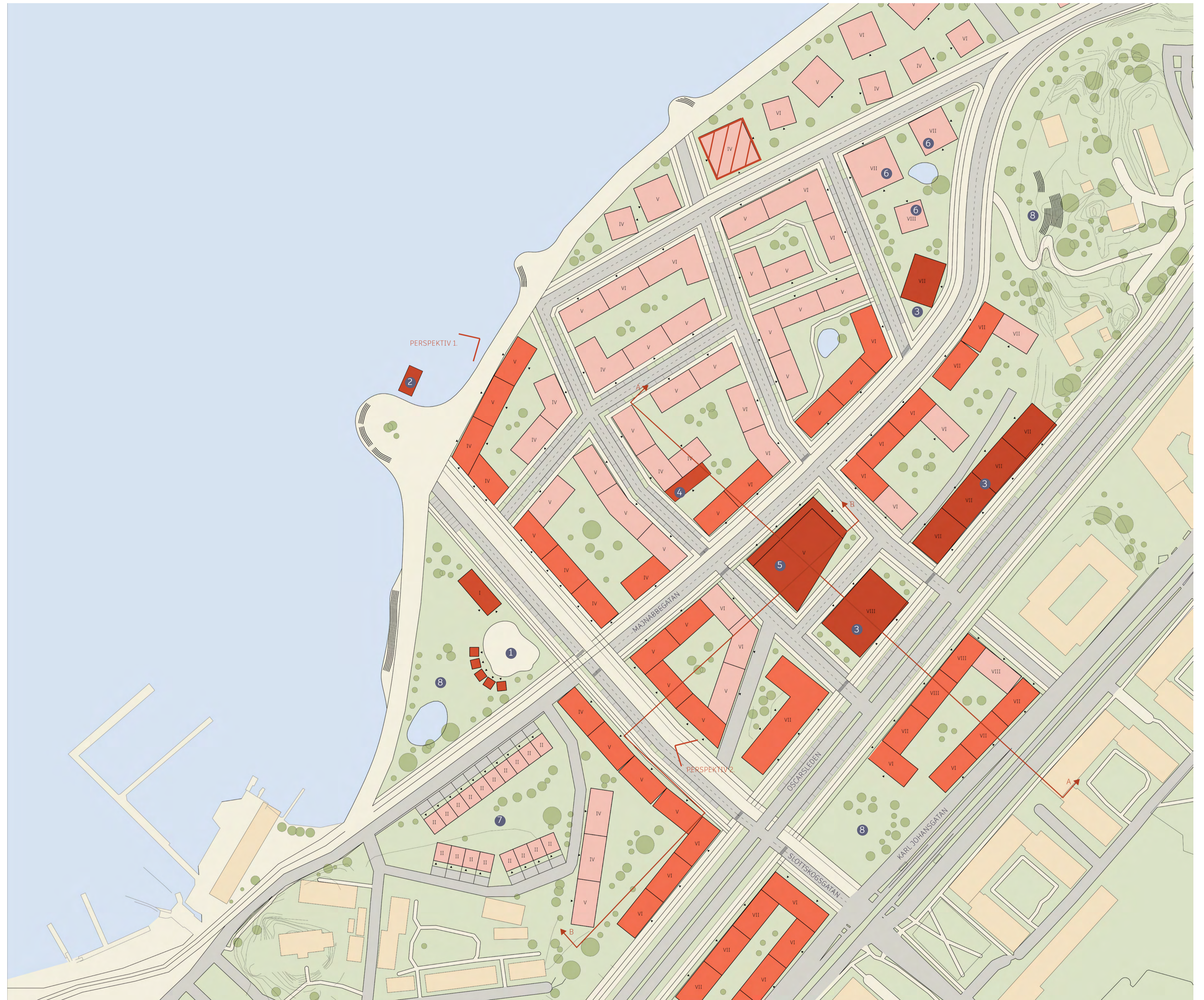
De två större parkeringshusen nyttjas som idrottsplats för skolan i norr och gym och lekplatser i söder. På så vis aktiveras byggnaderna och får ett flöde genom planen under stora delar av dagen. Samtidigt aktiveras fasaden och ytorna runt om byggnaden.

KULTURKULLEN

På kulturkullen i nordost lämnas marken i stort sett orörd. För att nyttja dess topografi anläggs en trappa med sittmöjligheter längs med terrängen för att skapa uppehållsplatser att se ut över området, älven och havet. Stigar över kullen blir en direkt koppling mellan Chapmans torg och nya Majnabbe.

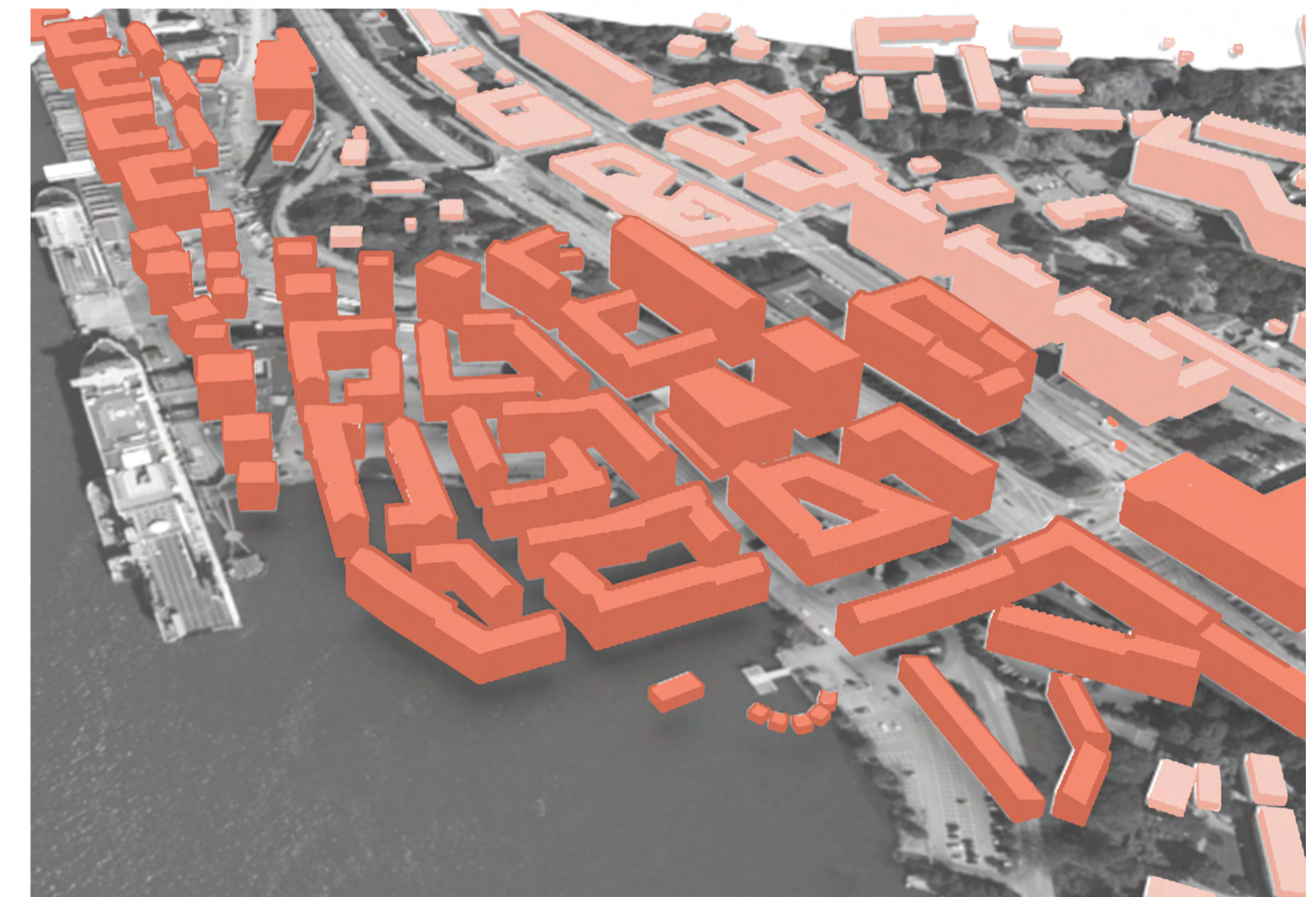


0m 100m

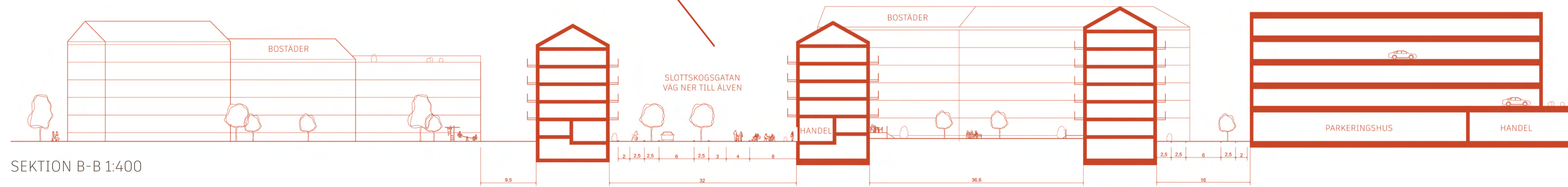




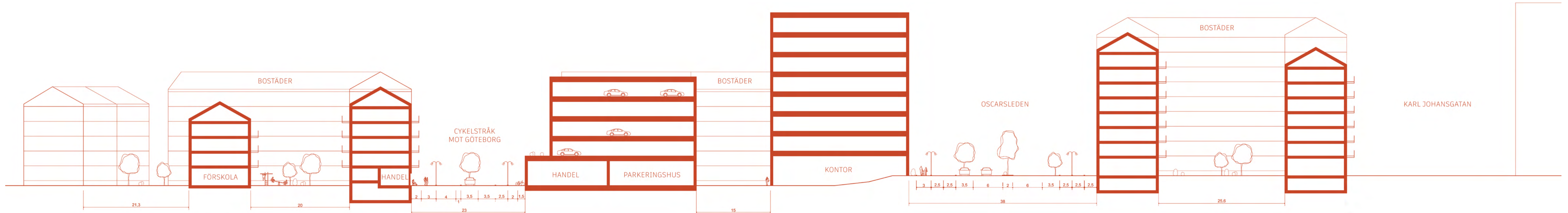
PERSPEKTIV 2



FÅGELPERSPEKTIV



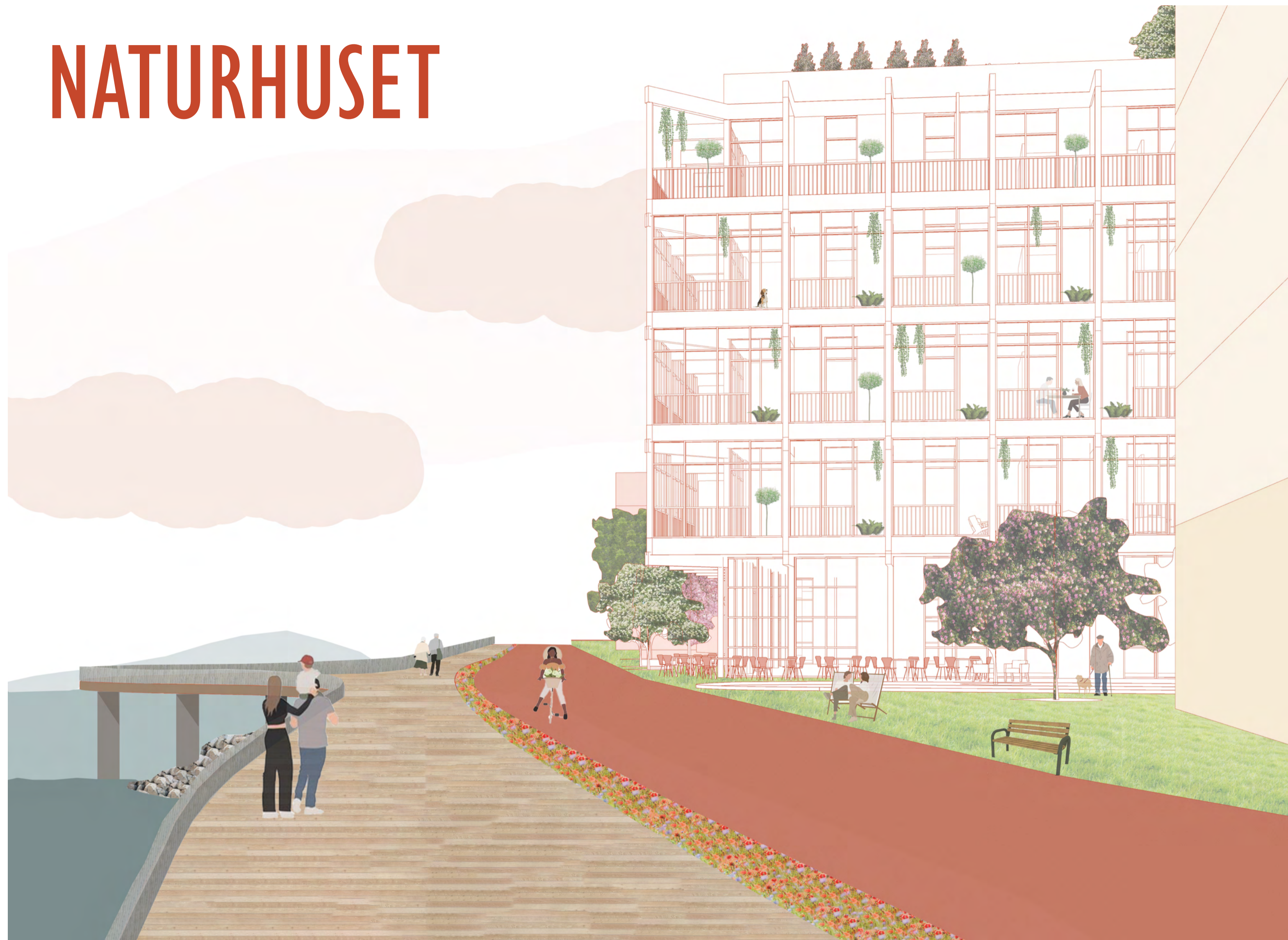
SEKTION B-B 1:400



SEKTION A-A 1:400



NATURHUSET



PERSPEKTIV 3 - BYGGNADEN MÖTER HAVSPROMENADEN

KONCEPTET NATURHUS

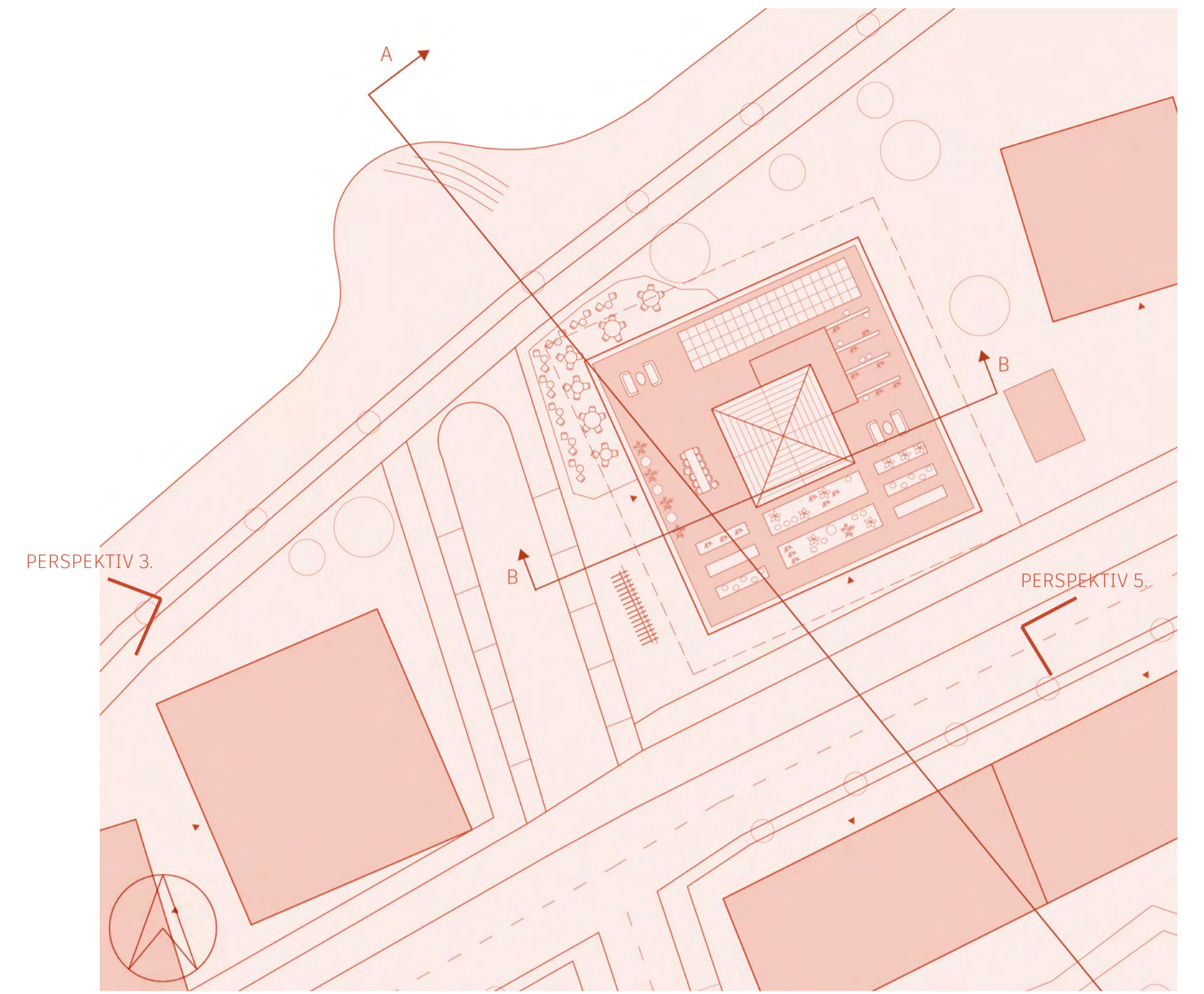
Naturhus är ett byggsätt som definierar en byggnad som verkar i symbios med naturen. Lite mer konkret definierar metoden en kretsloppsbyggnad där byggnaden är integrerad i, eller till viss del med, ett växthus där hela eller delar av byggnadens kretslopp fungerar självförsörjande. Detta har varit min bärande idé vid utformningen av mitt byggnadsförslag och gett upphov till bland annat balkongerna och trapphuset.

BYGGNADSSTRUKTUREN

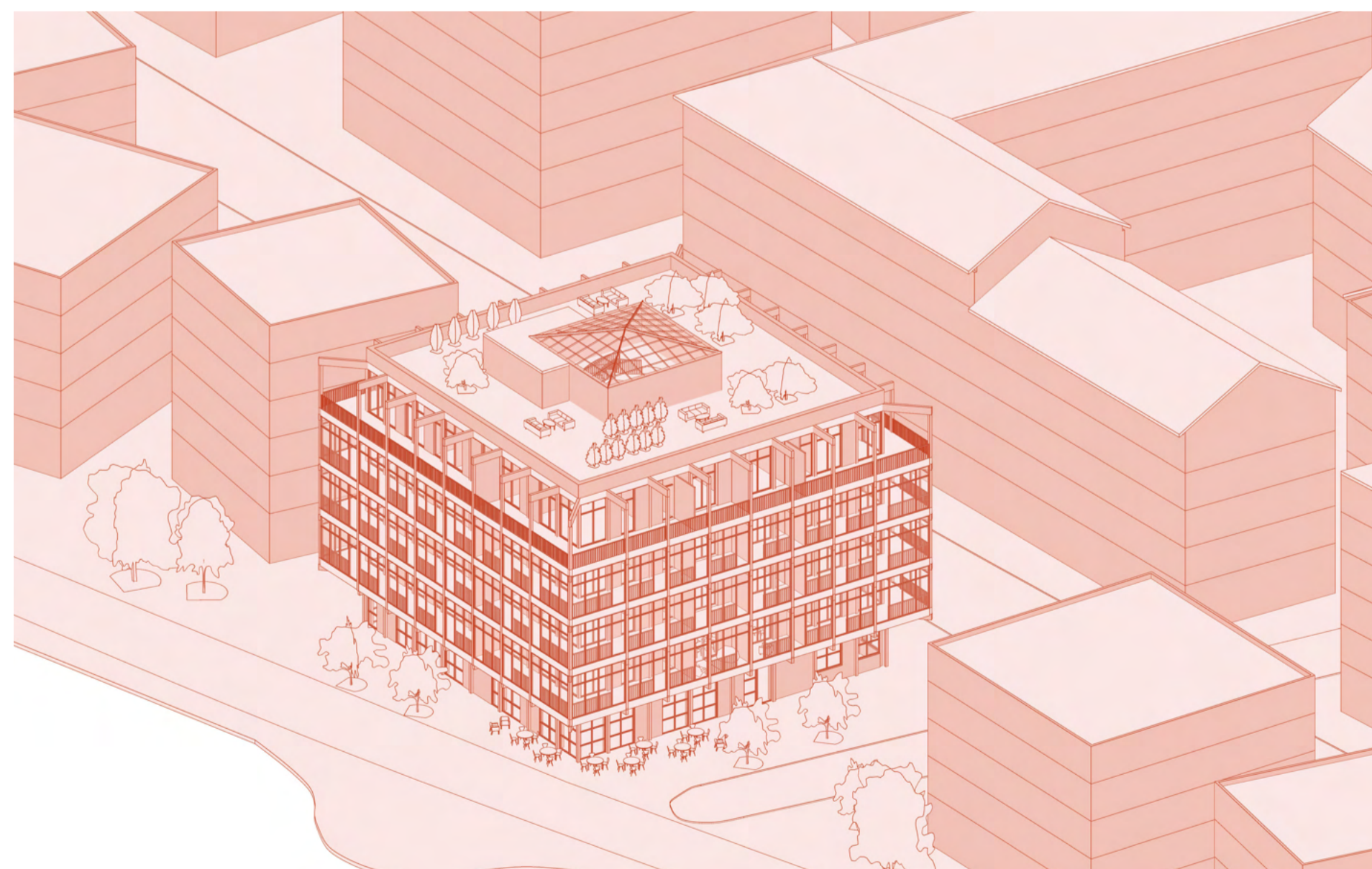
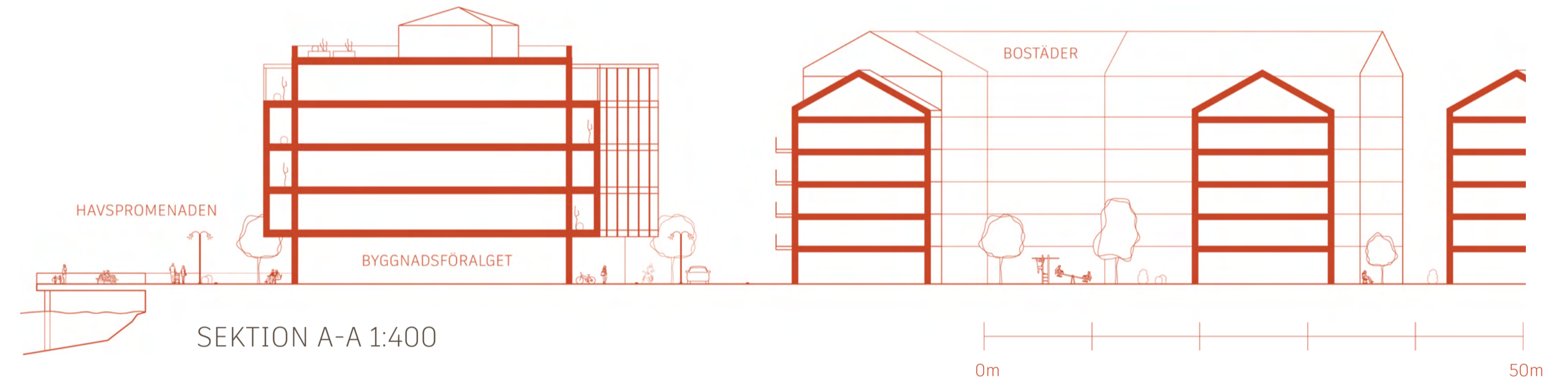
Byggnaden har ett fotavtryck på 25x25m med ett gediget trapphus med glastak som släpper ner ljuset ända ner till entréplan. På de övre planen omges byggnaden av ett yttre klimatskal av inglasade, odlingsbara balkonger. Dessa blir en del av kretsloppssystemet i byggnaden. Genom två klimatskal kan byggnaden tempereras med hjälp av solen samtidigt som det ger odlingsmöjligheter och underlättar till ett mer självförsörjande hushåll.

Byggnadens struktur utgörs av limträpelare, sekundär- och primärbalkar samt trapphuskärnan i betong. Längs med trapphusets väggar och nästa pelarrad skapas en mörkare kärna med funktioner som schakt, hiss och våtutrymmen. Det ger i sin tur möjlighet för den öppna yta som skapas mellan den zonen och balkongerna. Denna yta har en spannvidd på 6m och möjliggör för en flexibilitet över tid.

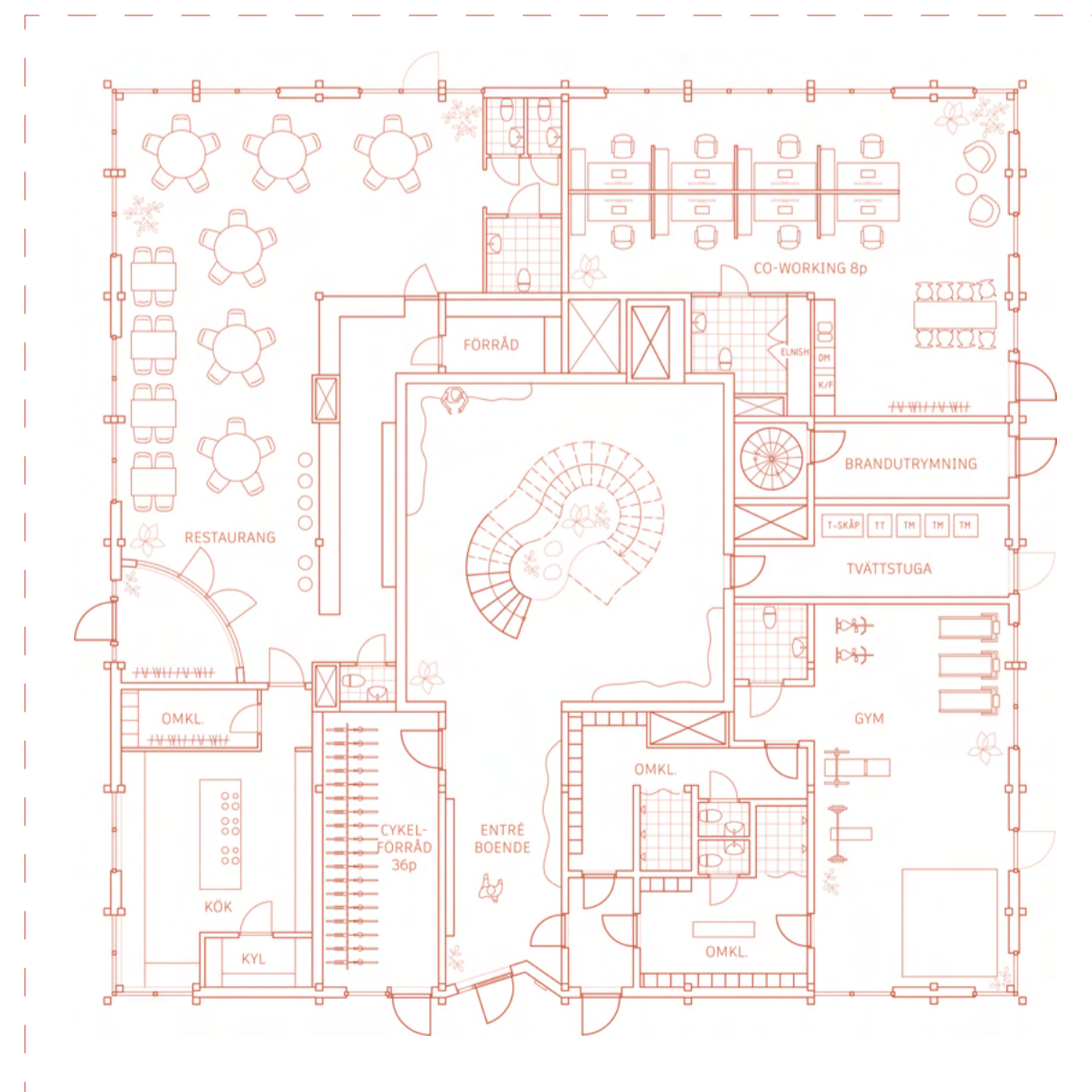
Bostadsplanen är en 8-spännare med varierande bostäder - från studentlägenheter till 4 rok å 110 kvm. Det skapar en byggnad för mångfalden. Alla lägenheter har en egen balkong med både en odlingsdel och samvarroytor. Om planen istället skulle vara utformad för kontorsverksamhet skulle balkongerna istället fungera som mötesrum och uppehållsrum i samklang med växtligheten. Detta hade skapat en säregen byggnad både för den boende så väl som en verksamhet men där syftet hade varit densamma - att komma närmare naturen.



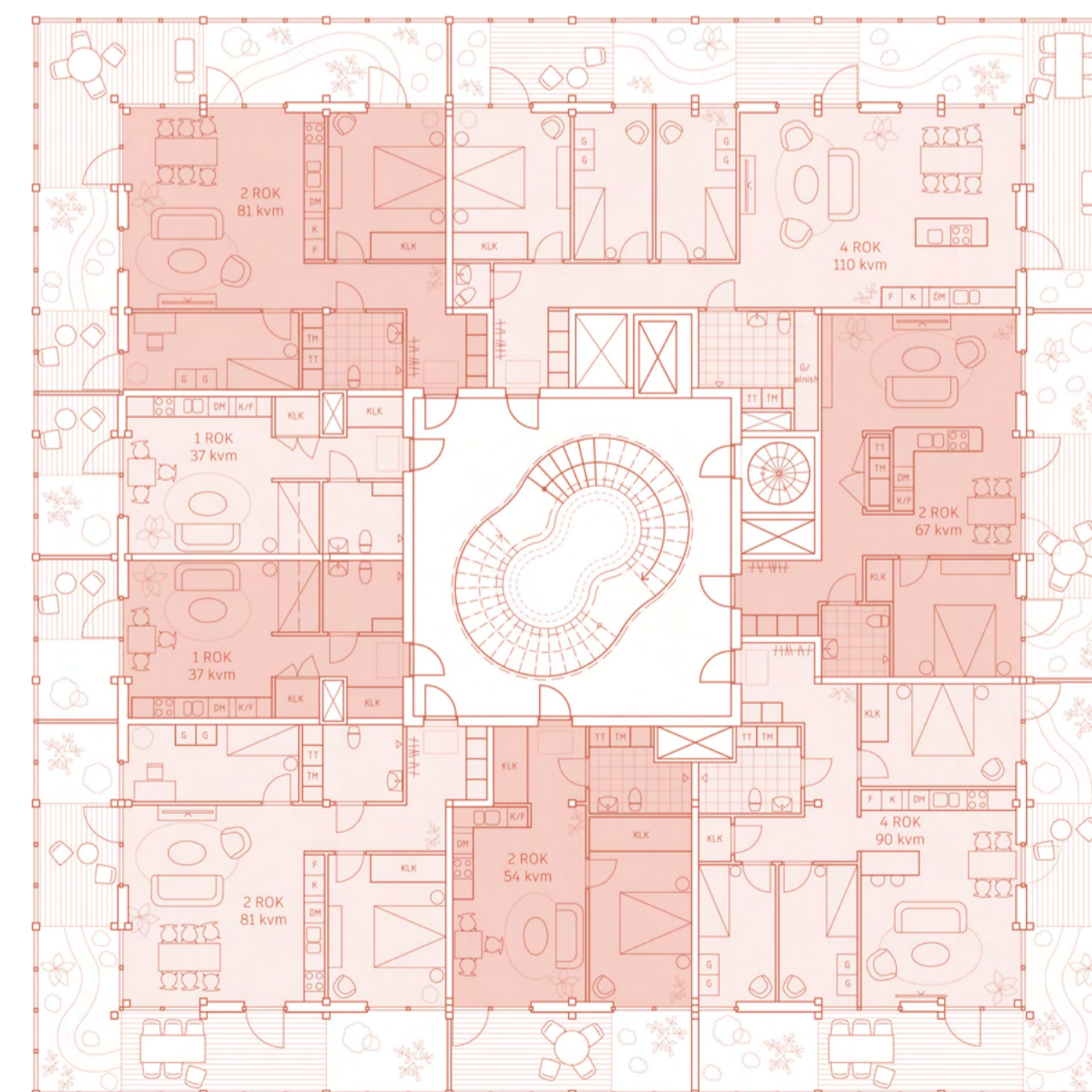
SITUATIONSPLAN 1:400



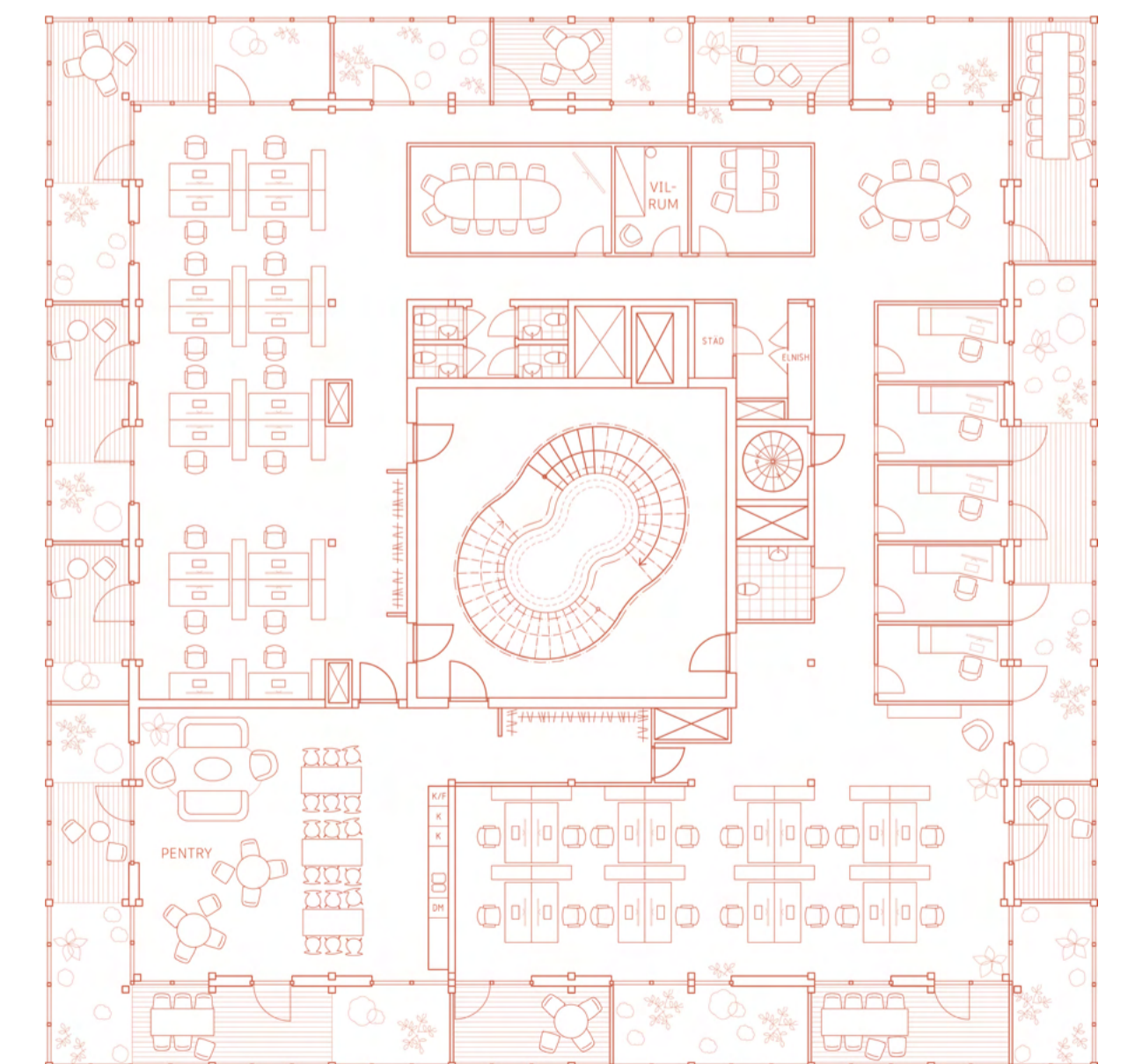
AXONOMETRI - BYGGNADEN I STADEN



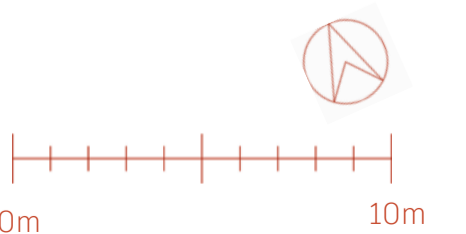
ENTRÉPLAN 1:200

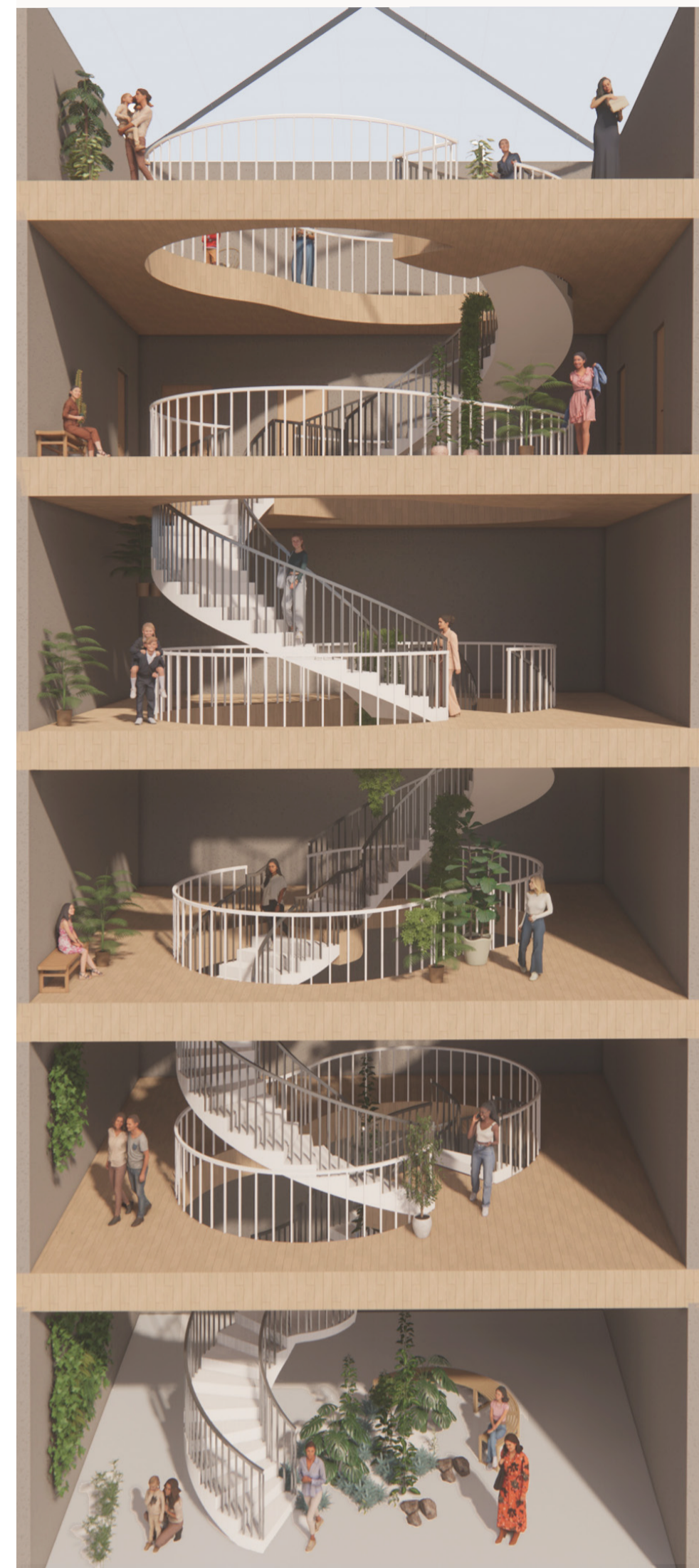


PLAN 4 BOSTÄDER 1:200



PLAN 4 KONTOR 1:200





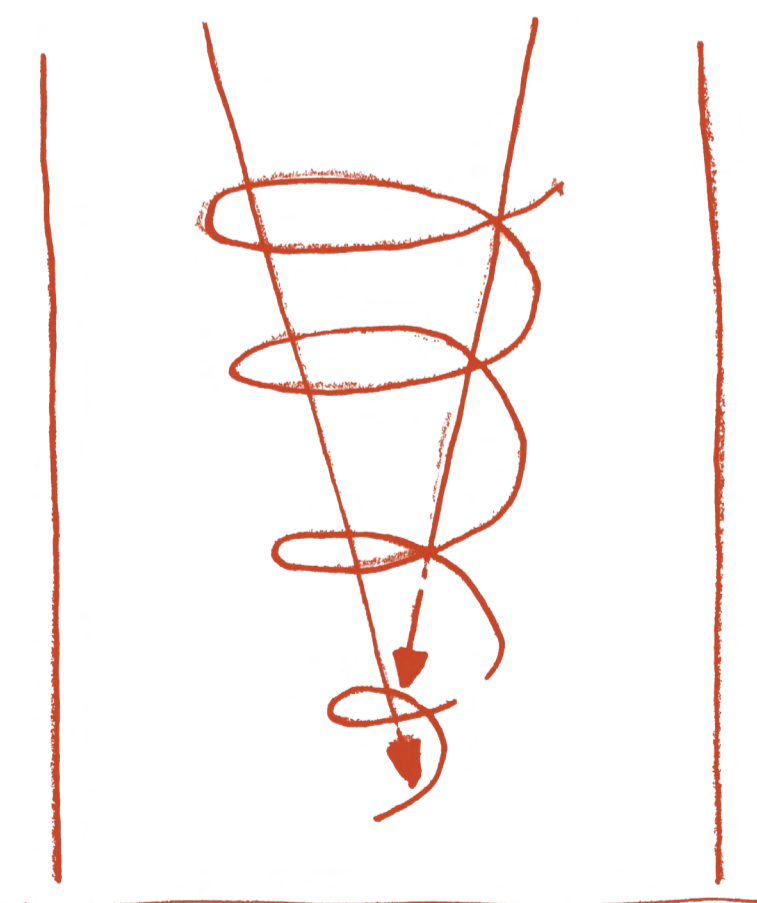
PERSPEKTIV 4 - TRAPPHUS



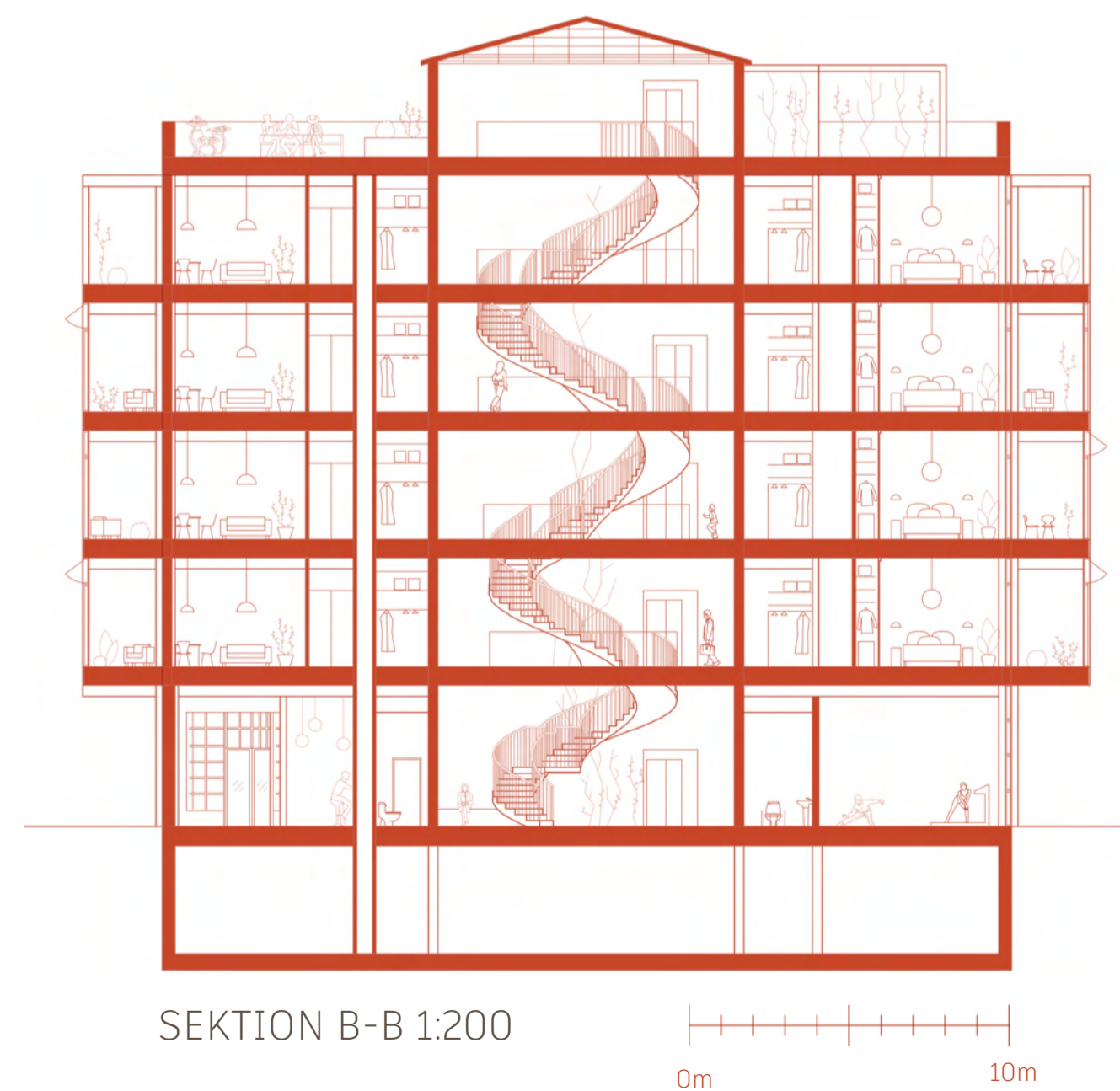
FASAD NORR 1:200 - LÄNGS MED HAVSPROMENADEN



FASAD SÖDER 1:200 - ENTRÉ FRÅN GATAN



KONCEPTSKISS - TRAPPHUS



SEKTION B-B 1:200

0m 10m

TRAPPHUSET

Trapphuset är en nyckeldel i projektet som stärker dess flexibilitet över tid. Genom dess rymd ges det plats åt odling på entréplan och möjligheter för sittmöjligheter på de olika planerna. Det främjar sociala möten mellan de olika våningarna, verksamheterna och boenden vilket stärker samhörigheten i byggnaden.

Trappan har ett bönmformat avtryck som växer i diameter för varje plan som går. Det skapar en slags tratt som öppnar sig mot himlen samtidigt som ljuset når en koncentrerad yta längst ner i byggnaden.

FASADFÖRDJUPNING

Fasadens yttre klimatskal utgörs främst av glaspartier som utgör balkongerna. Fokuset har varit att skapa en tydlig rytm samt att blanda materialerna trä och metall. Därav finns det en tydlig vertikalitet och horisontalitet. De bärande träpelarna som sträcker sig över planen blir de dominerande elementen men balanseras upp med de bredare horisontella träelementen.

Innanför balkongen finns det inre klimatskalet som utgörs av ungefär 1/3 vägg och resterande fönsterpartier. Här är öppningarna istället anpassade efter insidan och planens behov.

TAKTERRASSEN

Eftersom gården utanför byggnaden är publik och till för alla i staden finns istället den privata gården för de boende på taket. Här finns det ett växthus med odlingsmöjligheter för restaurangen, umgängesytor, grill och en utsikt ut över Göteborg och älven.



PERSPEKTIV 5 - ENTRÉN FRÅN GATAN



FASADUTSNITT 1:20

Balkongen verkar som det förlängda rummet för den boende.

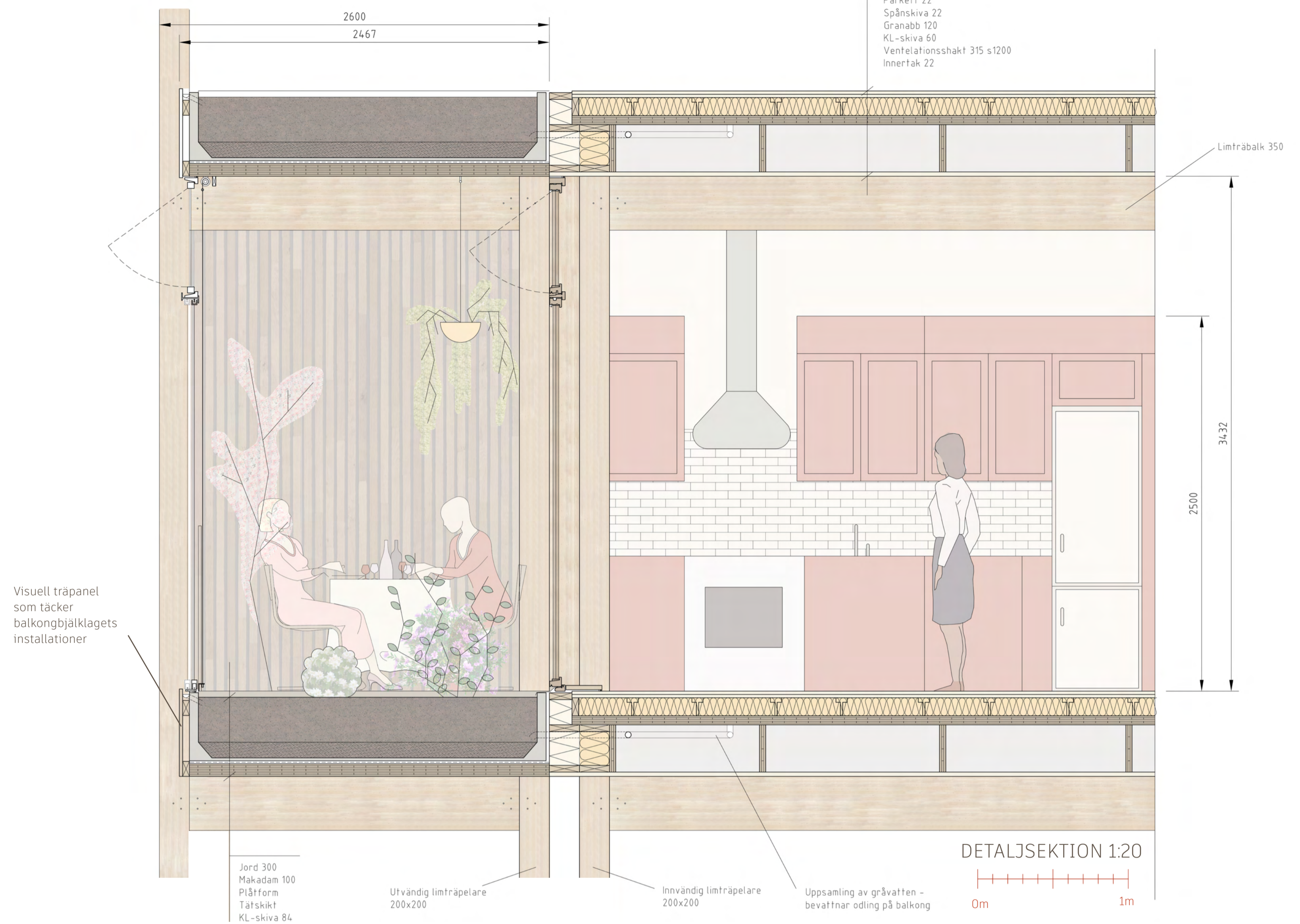
Fönsterpartier i det inre klimatskalet har karmar av trä för att lyfta naturens råmaterial och anspela på konceptet naturhus

Smidesräcke

Skjutbara fönsterpartier i stål



PERSPEKTIV 6 - UTSIKT FRÅN EN AV STUDENTLÄGENHETERNA



Visuell träpanel som täcker balkongbjälklagets installationer

Varje lägenhet har en balkong där minst 50% av ytan är odlingsbar

PLANUTSNITT 1:20