

# STADEN SOM PARK

ACEX05 – RITSAL 3 – IDUN SVENSSON - STADEN SOM PARK

Vad är stad och vad är park? Det må tyckas en enkel fråga, men det finns många melanting. I allt från innergårdar till bilfria bostadsgator kan exempel hittas, på hur stadens miljöer utformats med liknande principer och innehåll som parkmiljöer. Detta projekt ämnar utforska idén av staden som park genom tre huvudsakliga fokus;

- Att integrera parkmiljö med stadsmiljö.
- Att bekvämt kunna promenera genom staden på bilfria vägar, utan att ta ut bilarna ur staden.
- Att skapa varierade gröna miljöer med olika användningsmöjligheter.

Att integrera stad och park uppnås både genom att passa in parkmiljö i stadens mellanrum, och genom att göra stadens alla rum mer parkliknande.

Boulevarden fylls med träd och annan växtlighet som kantar vägarna. Det är bara på bilvägen det tillåts vara asfalt.

Mellan husen finns stora kuperade och öppna grönytor, träd och stigar.

Torgytan som sträcker sig längs vattnet bryts upp av små grönytor med träd och bänkar i skuggan. Stigar och gångvägar i olika storlek slingrar sig kring dem och övergår i bryggor över vattnet. Dessa kopplas även till parken som knyter samman stadsområdet.

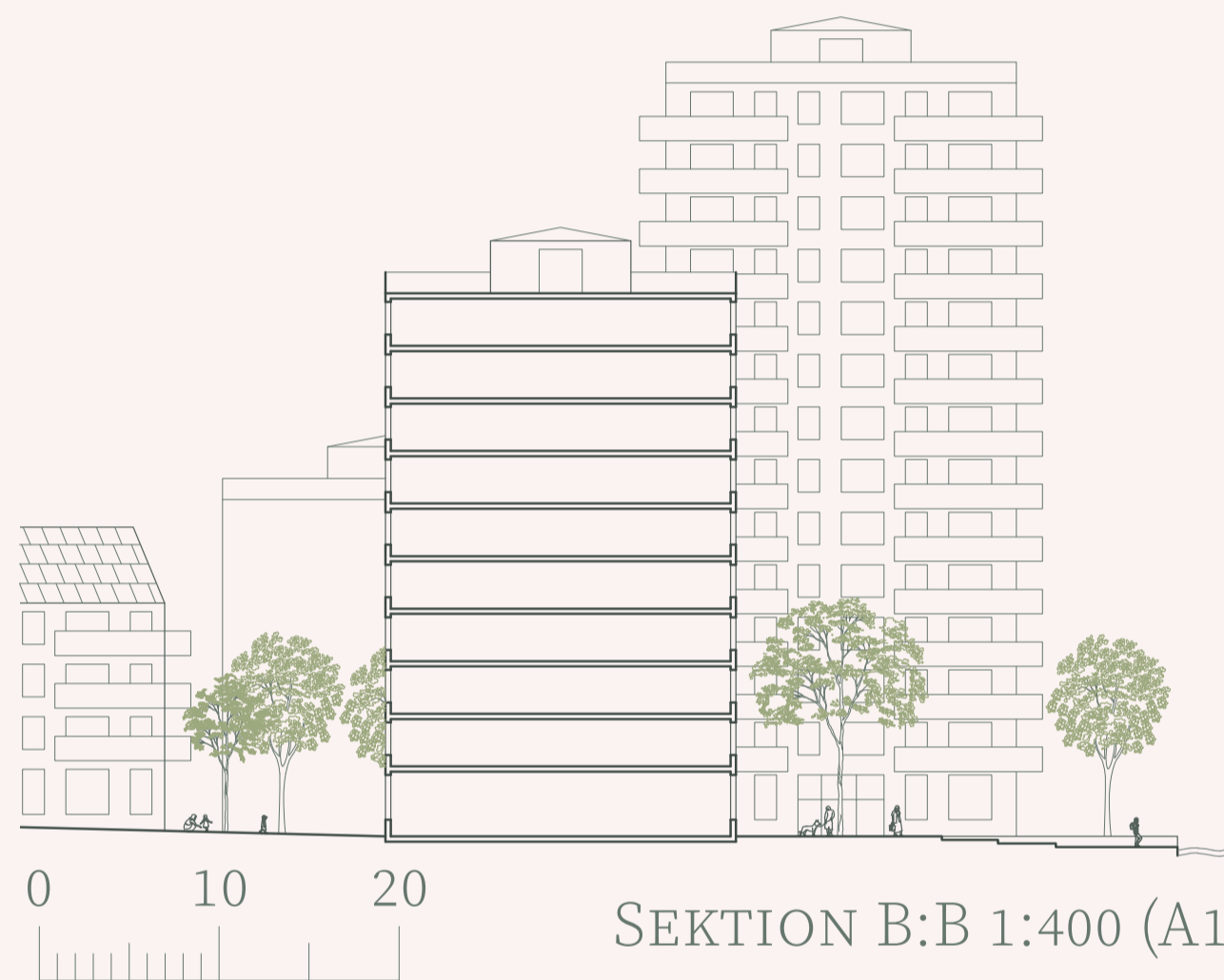


PERSPEKTIV; KAJPROMENAD





SEKTION A:A 1:400 (A1)



SEKTION B:B 1:400 (A1)



AXONOMETRI; FÅGELVY STAD (E=1,308)

Att skapa *bekväma bilfria vägar* genom staden utan att skapa en bilfri stad uppnås genom att överväga vart det behövs bilvägar och vart det endast behövs tillgänglighet för bilar ibland.

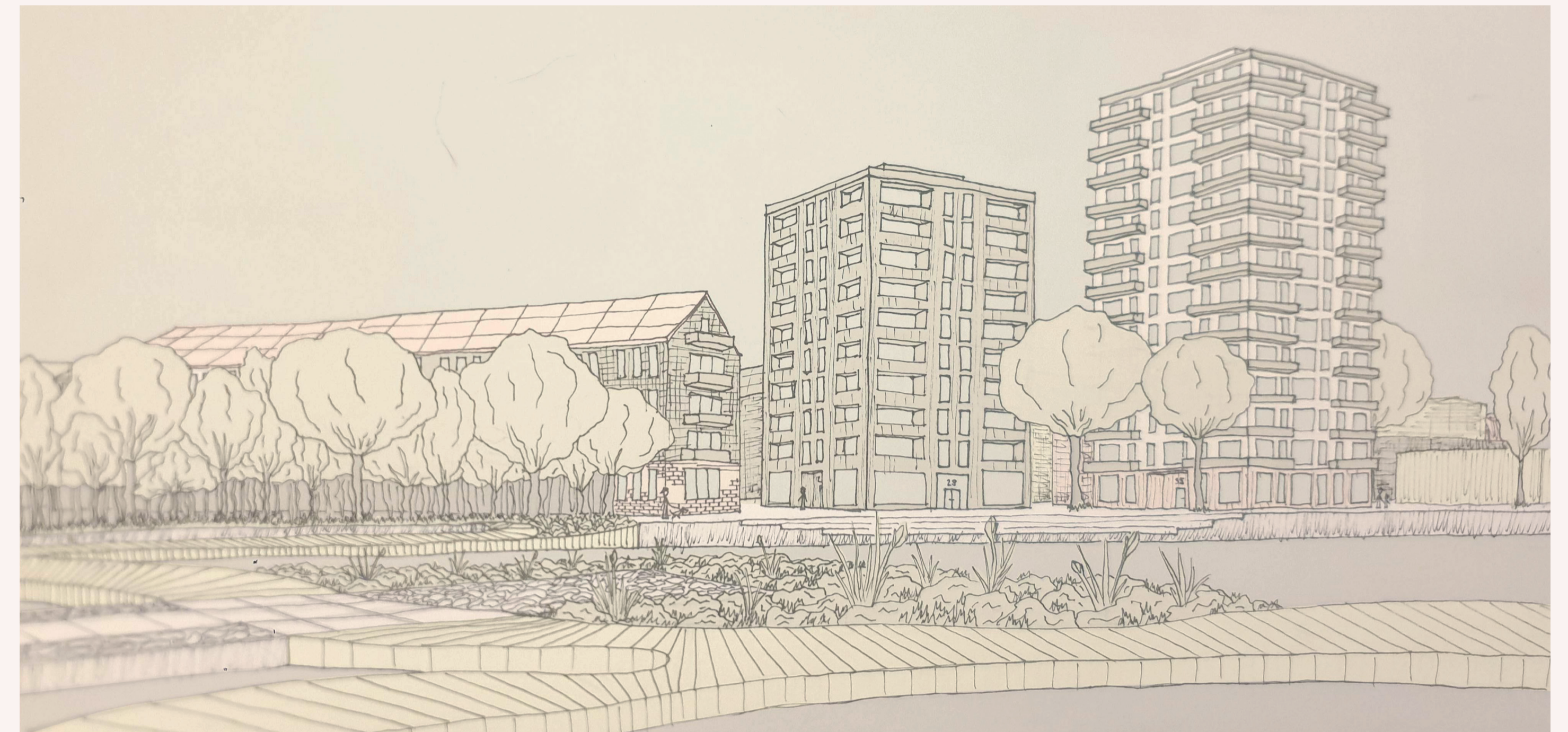
Boulevarden som går genom mitten av området skapar god uppkoppling med bil och längs vattnet går ett väl uppkopplat gångstråk parallellt.

Hastigheten hålls nere genom skilda körbanor i boulevarden och bostadsgator som inte kan användas för att köra vidare genom området, utan går i mindre loopar.

Att bidra med *variation i miljön* uppnås både genom att skapa olika typer av platser i området, och genom att variera platserna av samma typ.

Det finns ett antal olika delar av området som varierar i användning och miljö. Det västra bostadsområdet är tätare och mindre gårdar bildas mellan punkt- och lamellhus. Detta övergår mot öster i lägre öppna kvarter med stora gårdar och punkthus mot hamnen. Torgytan, bryggorna, parken och boulevarden har även de sina unika och tydliga uttryck.

Inom dessa delar av området finns det variation både i rumsligheter och detaljer såsom växtlighet eller vägnät. Ingen gård är exakt samma som en annan och de många vindlande stigarna genom området tillåter att de som promenerar kan ta en ny väg varje gång de färdas genom stadsdelen.



PERSPEKTIV; BRYGGORNA



0 100 200

STRUKTURPLAN 1:4000 (A1)

# BIBLIOTEKET

ACEX05 – RITSAL 3 – IDUN SVENSSON - STADEN SOM PARK;  
BIBLIOTEKET

Utefter gångvägen längs vattnet, med park på ena sidan och torgyta på andra, står biblioteket. Entrén riktar sig mot bryggorna och vägen som sammankopplar kajen med stadsdelens center.

När man kliver in möts man av ett stort rum med tre våningars takhöjd och genom valvportiken ser man upp till de andra våningarna. Här är bibliotekets mest publika rum, med många platser att sitta och umgås eller läsa en bok.

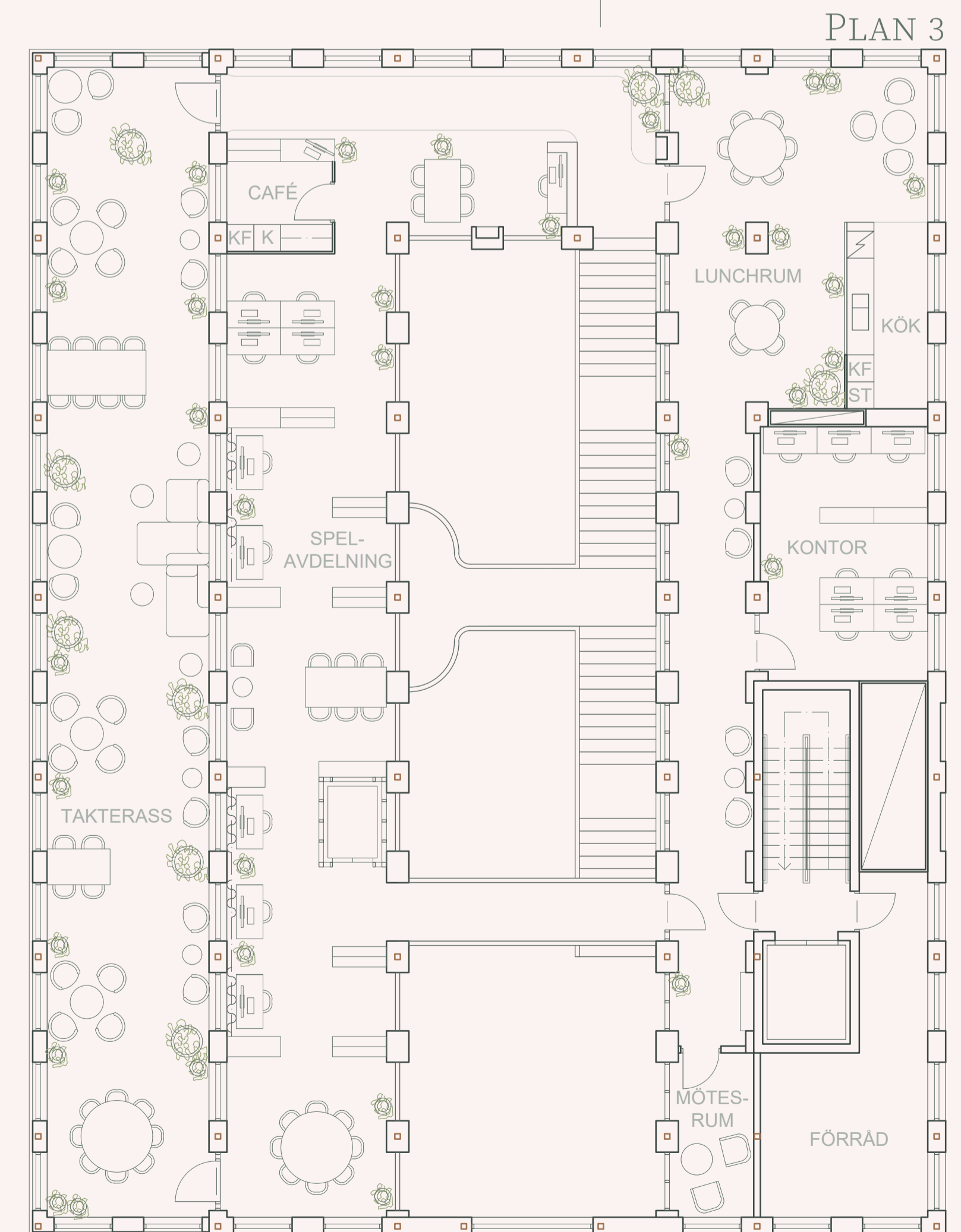
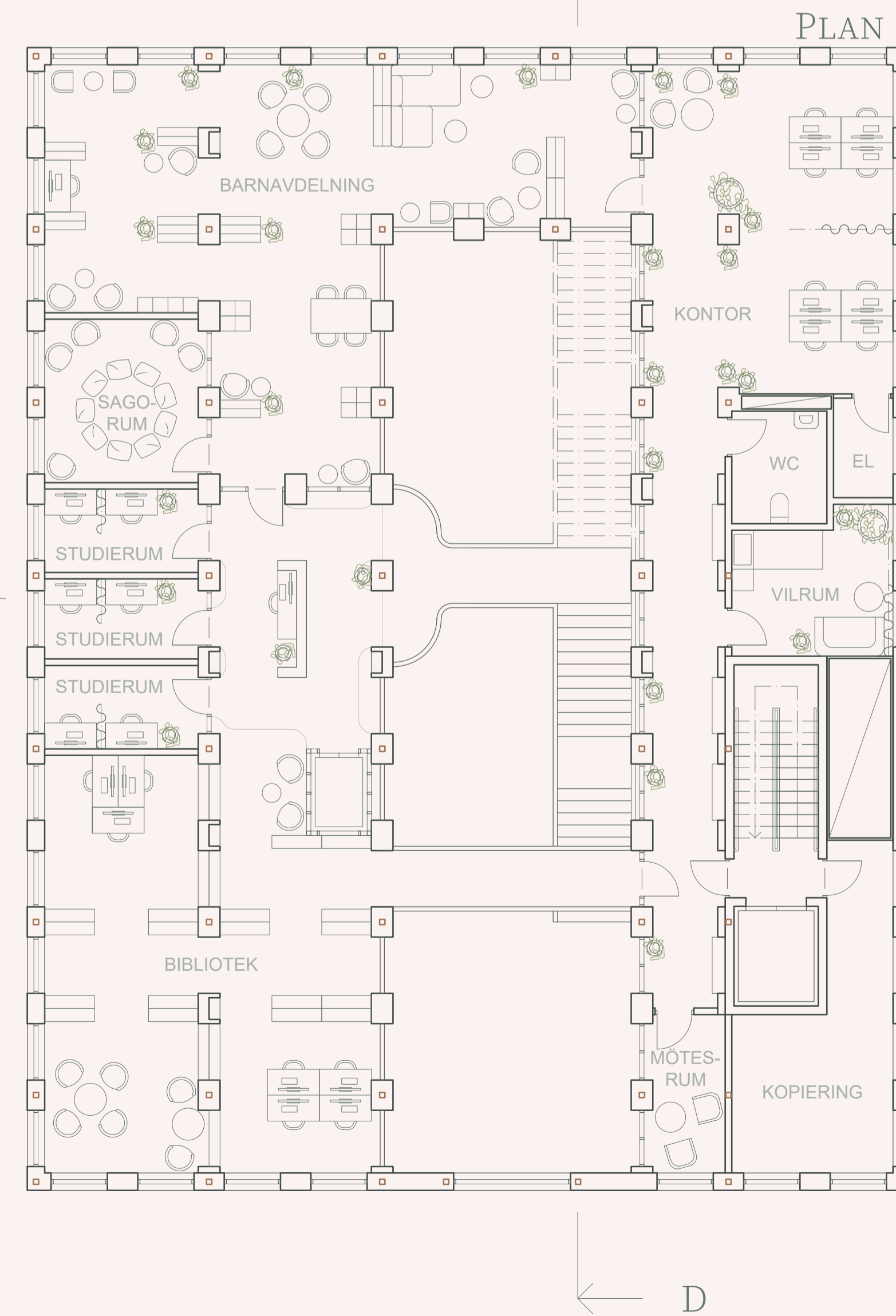
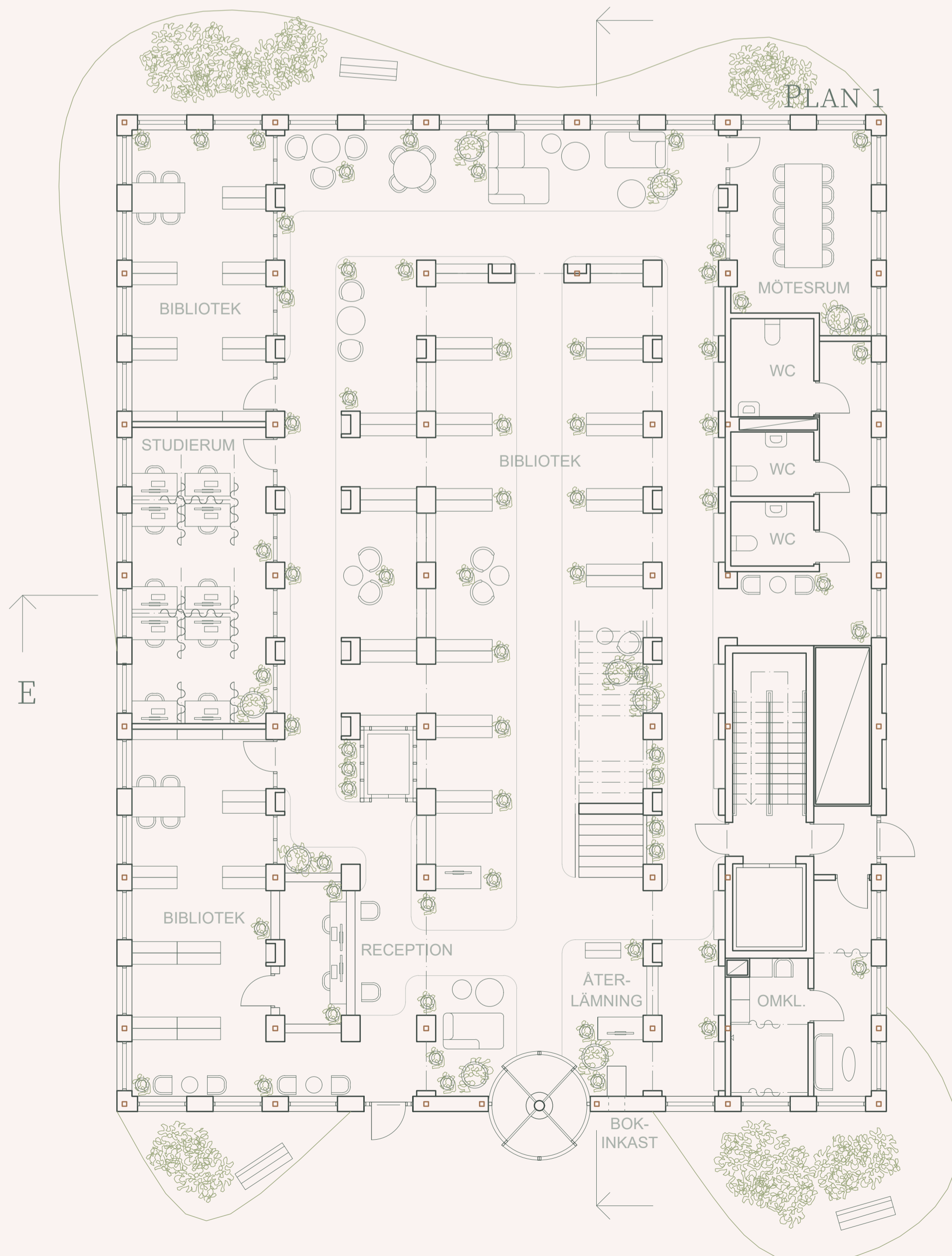
Till vänster om entrérummet leds man in i bibliotekets olika delar. Det finns mindre och tystare avdelningar med avskilda sittplatser, studierum med datorer, en barnavdelning och överst en spelavdelning med övriga medier. Här finns även en stor, vindskyddad takterrass med ett litet café intill.



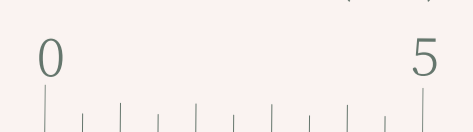
PERSPEKTIV: FÖNSTER I RUM  
D

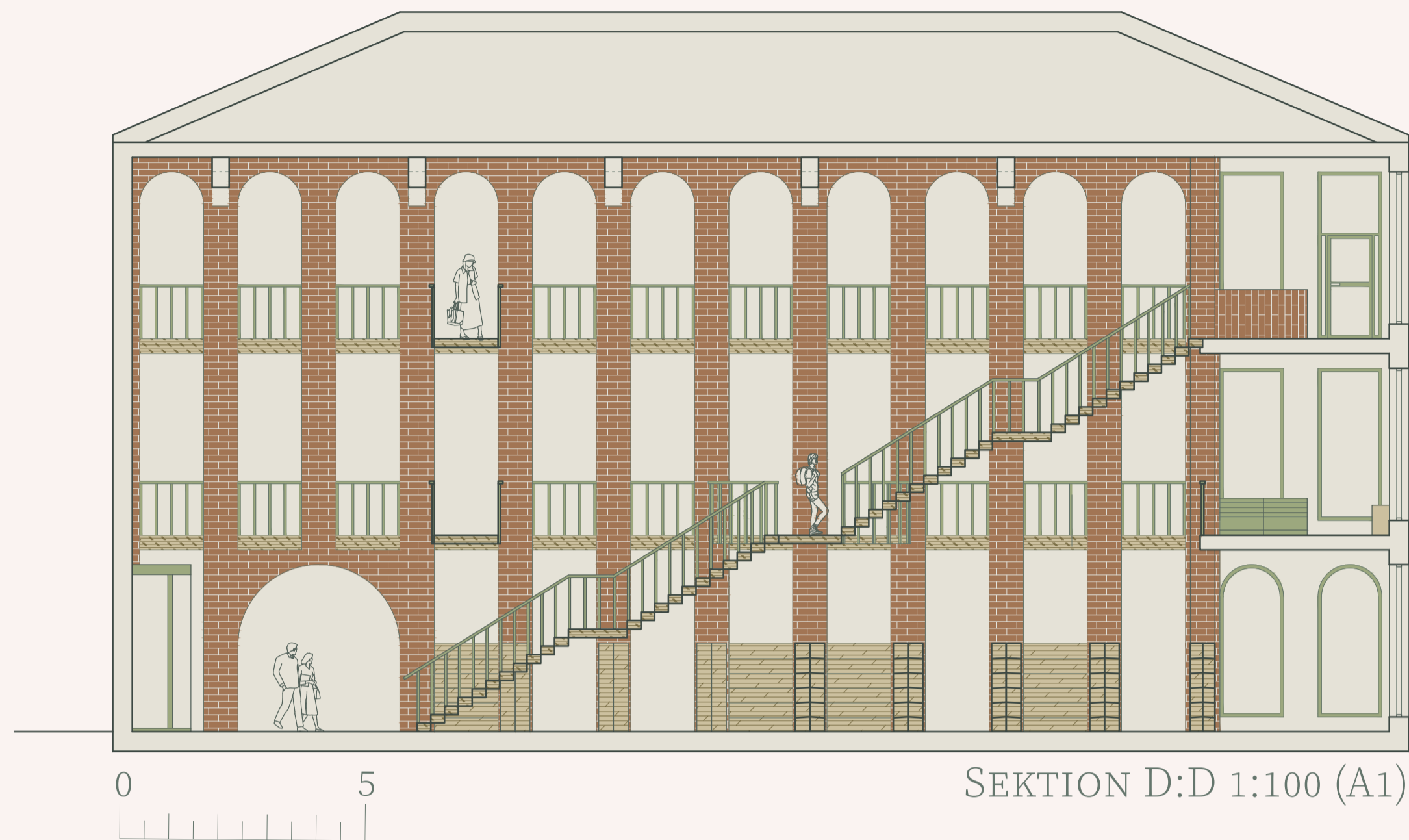


SITUATIONSPLAN 1:400 (A1)



PLANER BIBLIOTEK 1:100 (A1)





Byggnaden får mycket av sin karaktär från de tre huvudsakliga material som används. Rött och grönt tegel i väggarna, ljusst trä i bjälklag, trappa och möblering samt grönmålade stålprofiler för räcken i entrérummet.

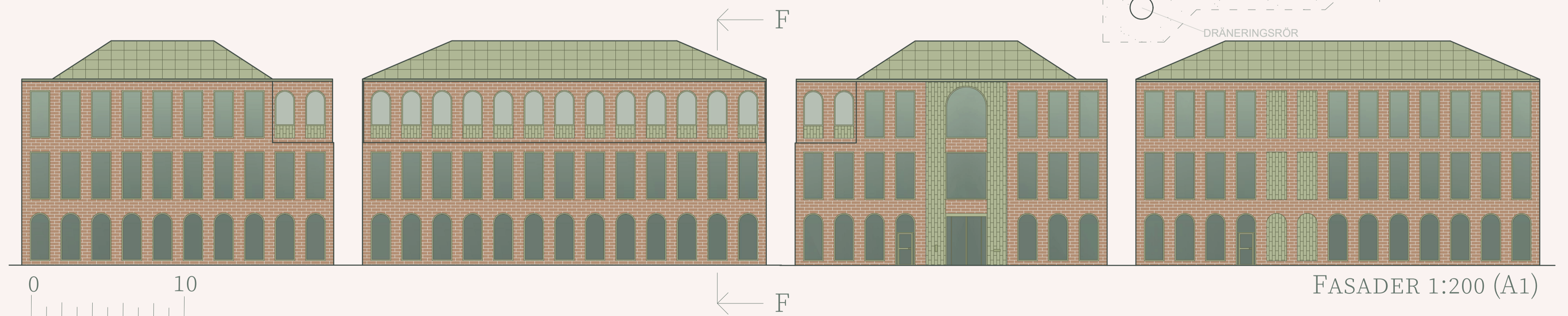
De hårda materialen möts av mjuka former såsom valv och även möbleringen balanserar upp rummens raka kanter med rundade former. Tillsammans med de många växterna bildar miljöns färger, former och materialiteter en ombonad och välkomnande miljö med en stark och beständig karaktär.



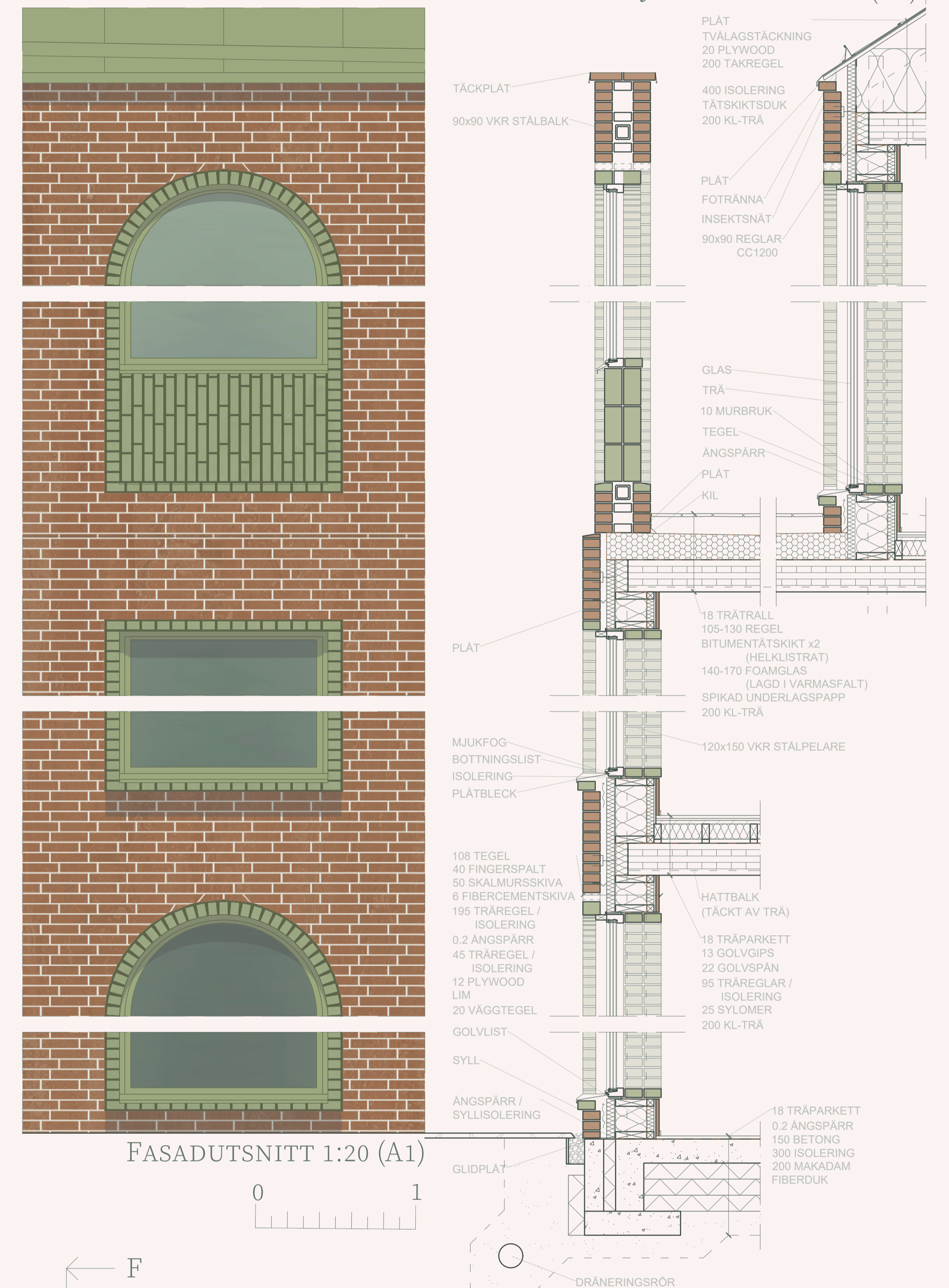
PERSPEKTIV; ENTRÉ



PERSPEKTIV; GENOM RÄCKET



DETALJSEKTION F:F 1:20 (A1)

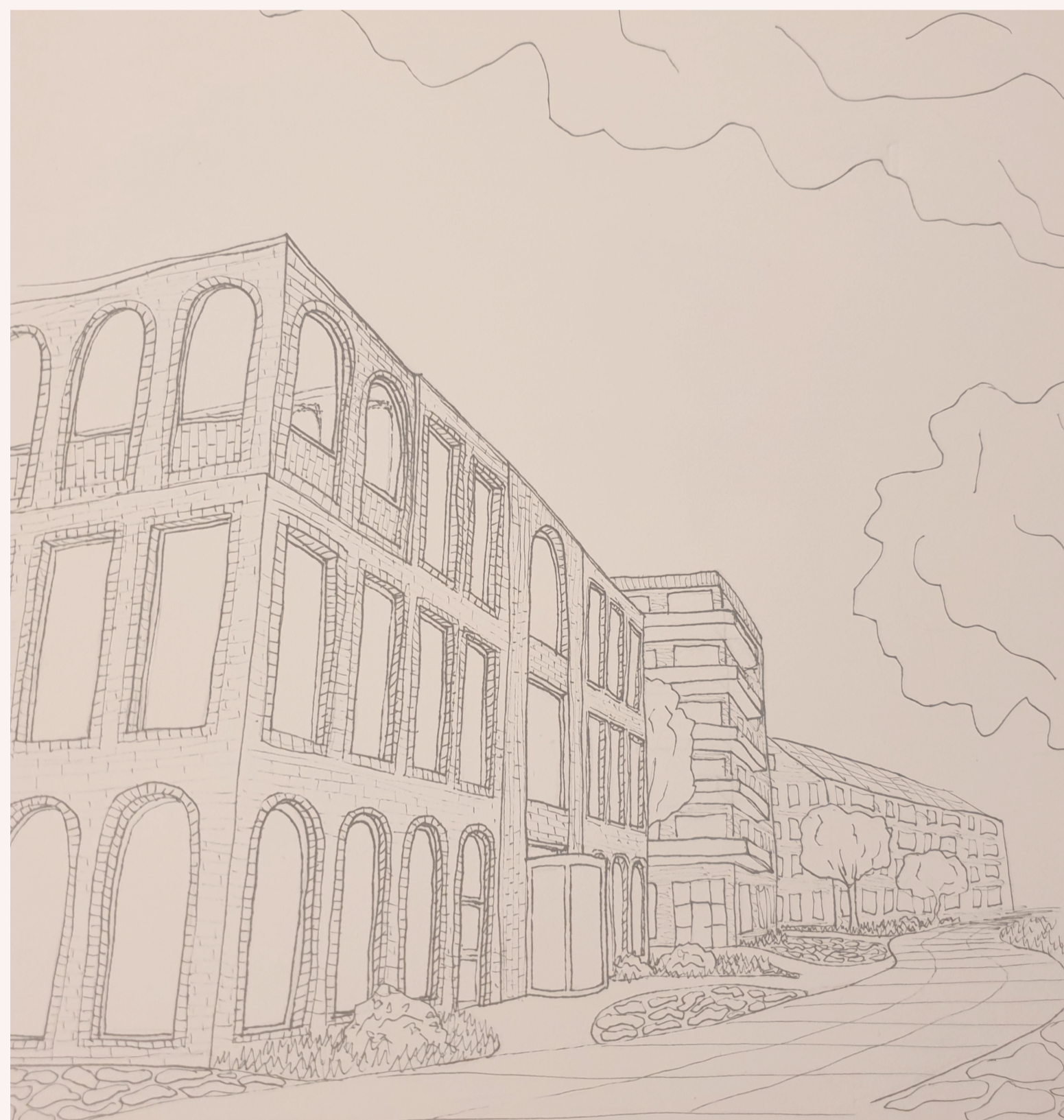


FASADUTSNITT 1:20 (A1)

FASADER 1:200 (A1)



AXONOMETRI: FÅGELVY BIBLIOTEK



PERSPEKTIV: EXTERIÖR

Till höger om entrérummet finns alla personalutrymmen. De är skilda från resten av biblioteket och bildar en lugn och trevlig arbetsplats.

Om hela byggnaden ska bli kontor kan större delen av personalutrymna bevaras och bibliotekets olika avdelningar kan enkelt omvandlas till kontor. Med bara några få glasväggar som tillägg bildas lugna arbetsplatser i varierande storlekar och fler mötesrum. Entrérummet förblir öppet och socialt med förvaringsskåp för alla som arbetar där, vilket fungerar väl med en aktivitetsbaserad arbetsplats där man inte alltid sitter på samma ställe i byggnaden.

Det finns möjlighet att låta entrérum, café och takterrass vara tillgängliga för allmänheten även när byggnaden är ett kontor, då alla arbetsytor är avgränsade med dörrar.

I fasad är terrassen tydligt markerad trots att den har väggar runt sig genom en variation i fönstren. Den syns längs kajpromenaden och är en plats många skulle vilja nå.

Även entrén utmärker sig tydligt, men genom att lägga den längsmed och en bit ifrån vägen skapas ett lugn invid den. Det bildas en tydlig plats framför den som visar att här är något man kan vika av till, istället för att den bara är ytterligare en byggnad man drar förbi. Detta fungerar både väl om byggnaden är en destination i form av ett bibliotek och om den är frånskild från den publika utomhusmiljön runt om, i form av ett kontor.

