

NYA FISKHAMNEN

Smilla Thorén
Handledare: Joaquim Tarraso

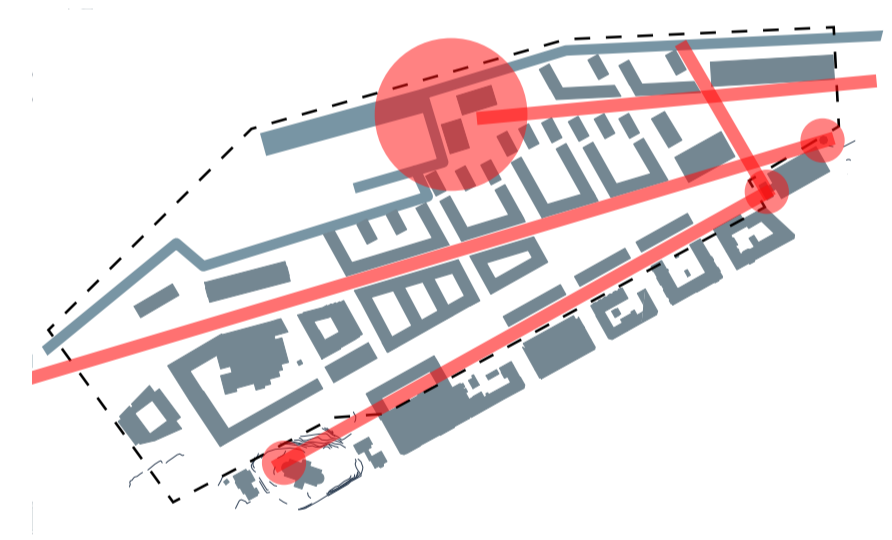
ACEX06 Kandidatarbete inom Arkitektur vt25
2025/06/03

Siktlinjer har drivit det här stadsomvandlingsförslaget. Siktlinjer och fondmotiv organiserar och värderar staden vilket ibland är problematiskt men likväl avslöjar det något om tiden: vad man har värderat och hur man har prioriterat. I det här förslaget är det den befintliga bebyggelsen som bestämmer och bryter siktlinjer bortsett från det nya biblioteket. Sjömanshustrun ska få se genom hela området ut mot havet. Sjöfartsmuseets gamla storslagna men övergivna entré får ett nytt uppdrag som fondmotiv

för ett nyanlagt torg. Udden av Fiskehamnen, där alla Göteborgs vyer är tillgängliga blir ett värdig stopp för de som promenerar längs älven. Här finns hamnkrog, café och butiker. De som anländer via den tilltänkta kollektivtrafikhållplatsen ser området från hållplatsen.

Området består av halvslutna kvarter som luckras upp mot älven. Kvarteren är obrutna mot den nya Oscarsboulevarden vilket stärker rummet längs

med gatan. Områdets viktigaste plats blir det nya torget framför den gamla entrén till Sjöfartsmuseet. Biblioteket gör också anspråk på torget och i hörnen breder två parker ut sig.



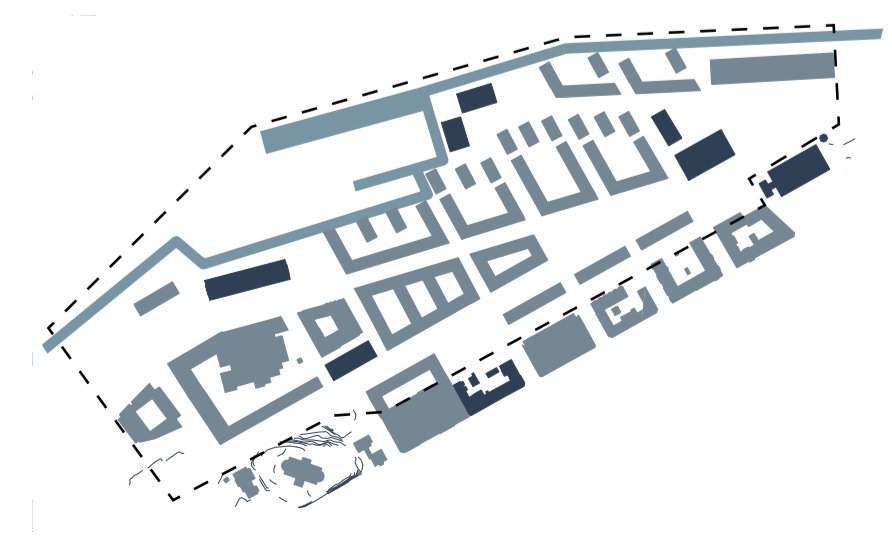
SIKTLINJER

När det befintliga, det befästa, är visuellt närvarande i en ny stadsdel knyter det ihop staden. Inget postnummer är en ö.



PARK- OCH ALLMÄNNA YTOR

Göteborg har ofta dragit sig undan från vattnet. Ett tecken på det är avsaknaden av vattennära parker och rekreationsområden. I den Nya Fiskehamnen finns gott om dessa områden både nära vattnet och attraktiva stråk.



PUBLIKA BYGGNADER

Byggnaderna som är allas är placerade i det mest attraktiva lägena för att tillgängliggöra dem för allmänheten.



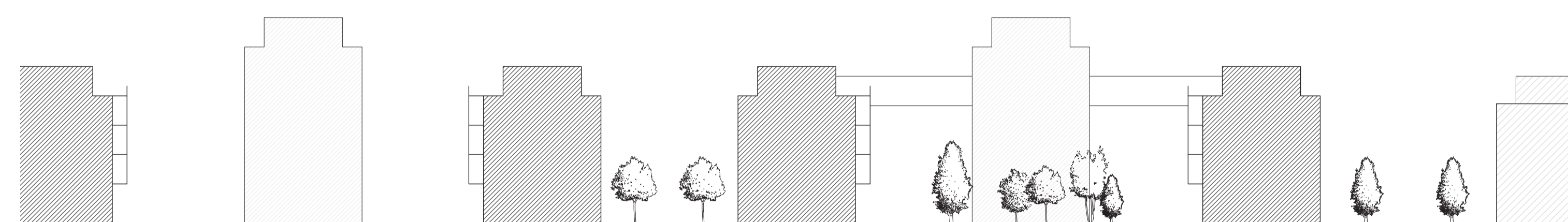
Den gamla entrén till Sjöfartsmuseet.



Sjömanshustruns siktlinje finns till viss del.



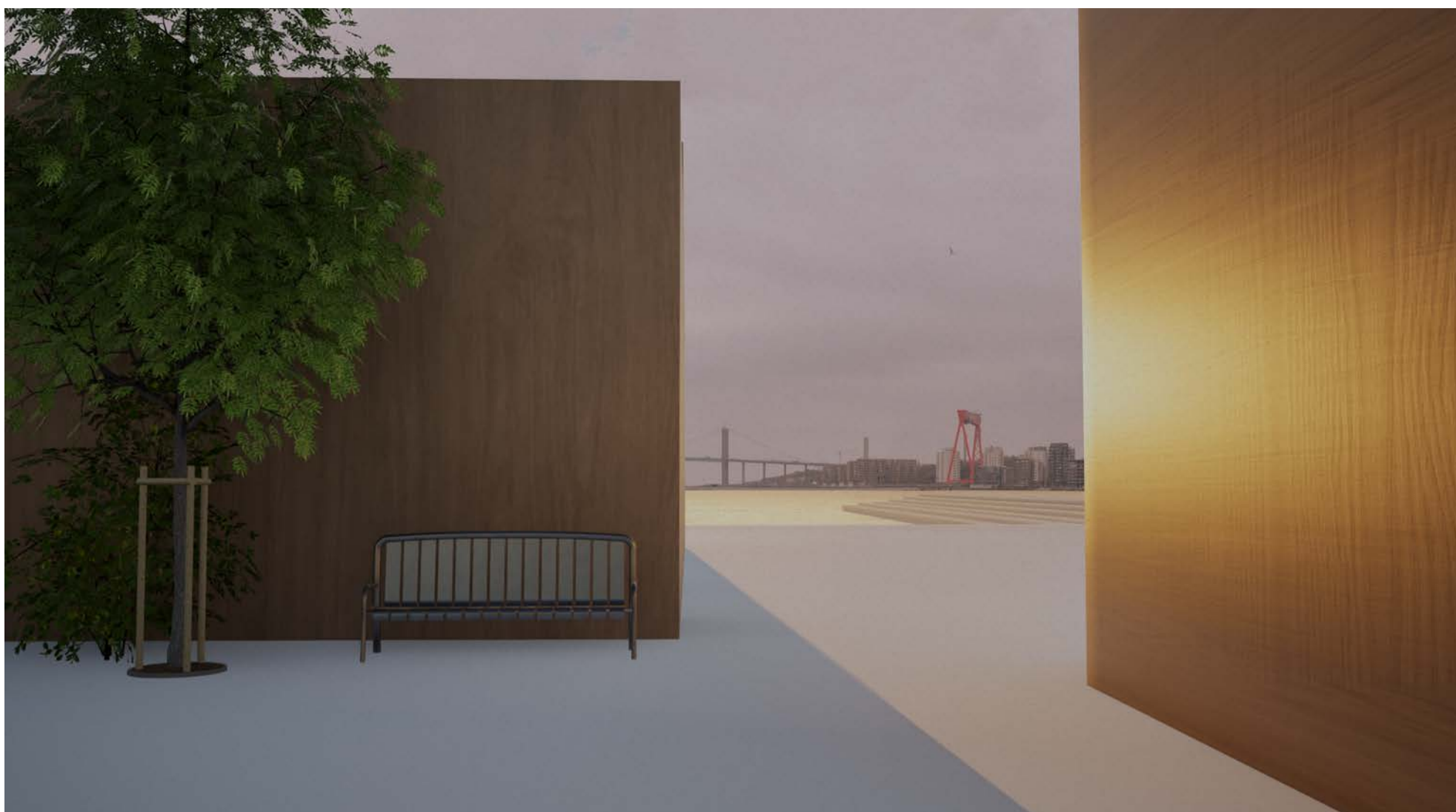
Karl Johans Kyrka ovanför taken.



Sektion A-A1:400 (A1)



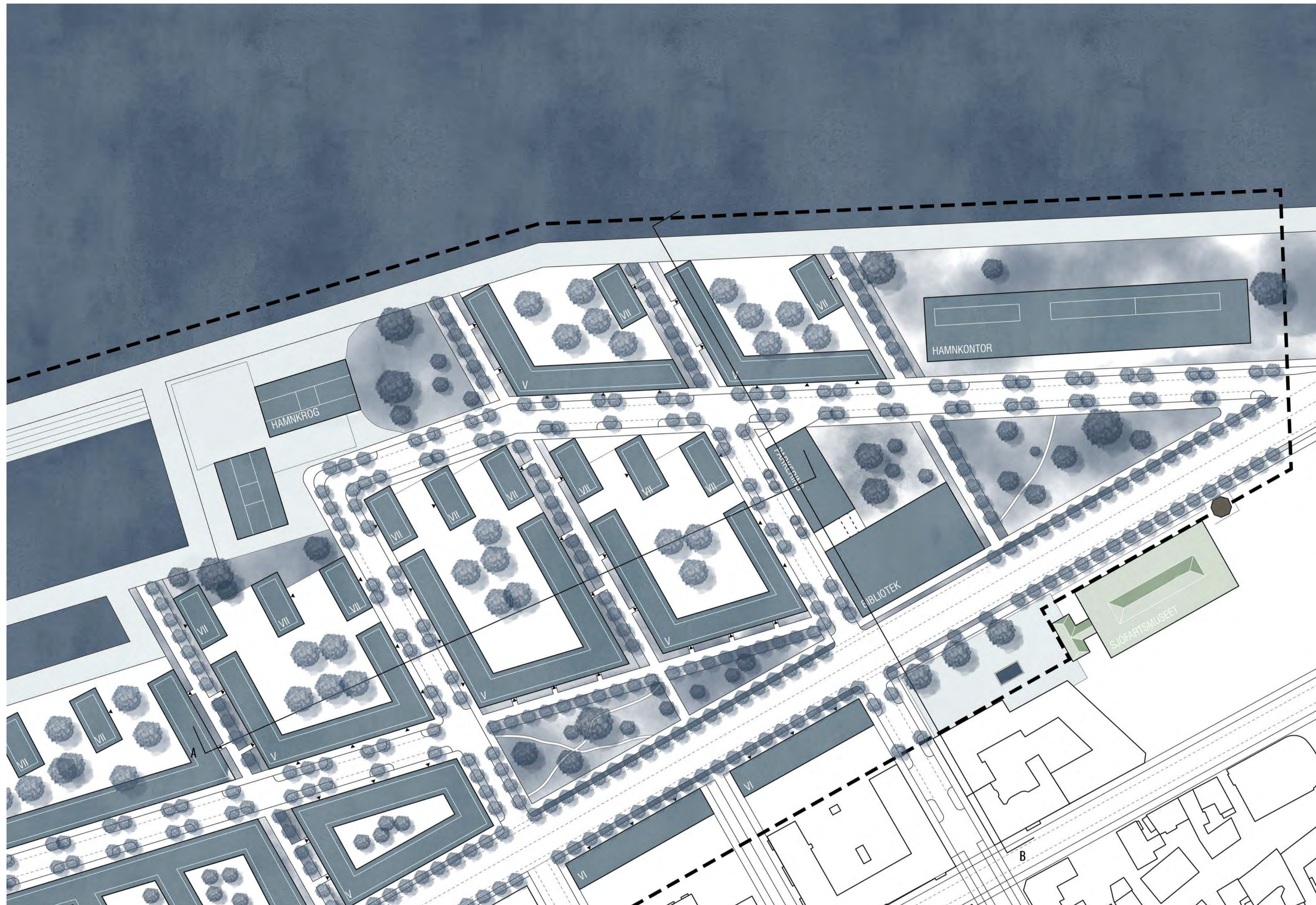
Strukturplan 1:4000 (A1)



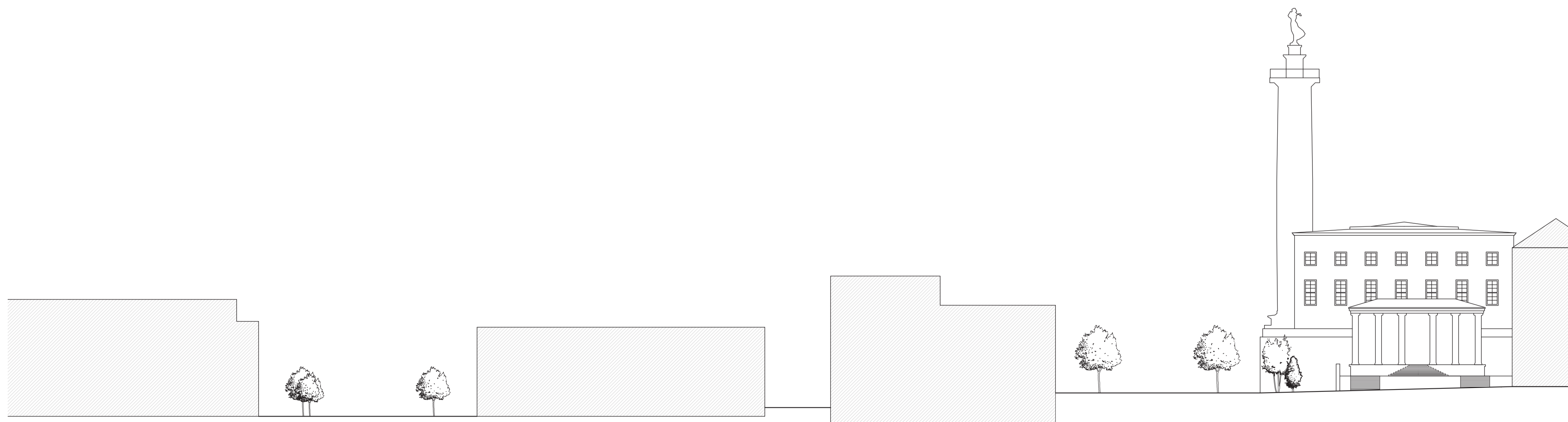
Vy från Hamnkrogen mot Älvsborgsbron och älvmyningen under solnedgång.



Vy från diagonalgata mot Sjöfartsmuseet. Det nya biblioteket träder in på siktlinjen.



Illustrationsplan 1:1000 (A1)



Sektion B-B 1:400 (A1)

PARKVAKTEN

Smilla Thorén
Handledare: Joaquim Tarraso

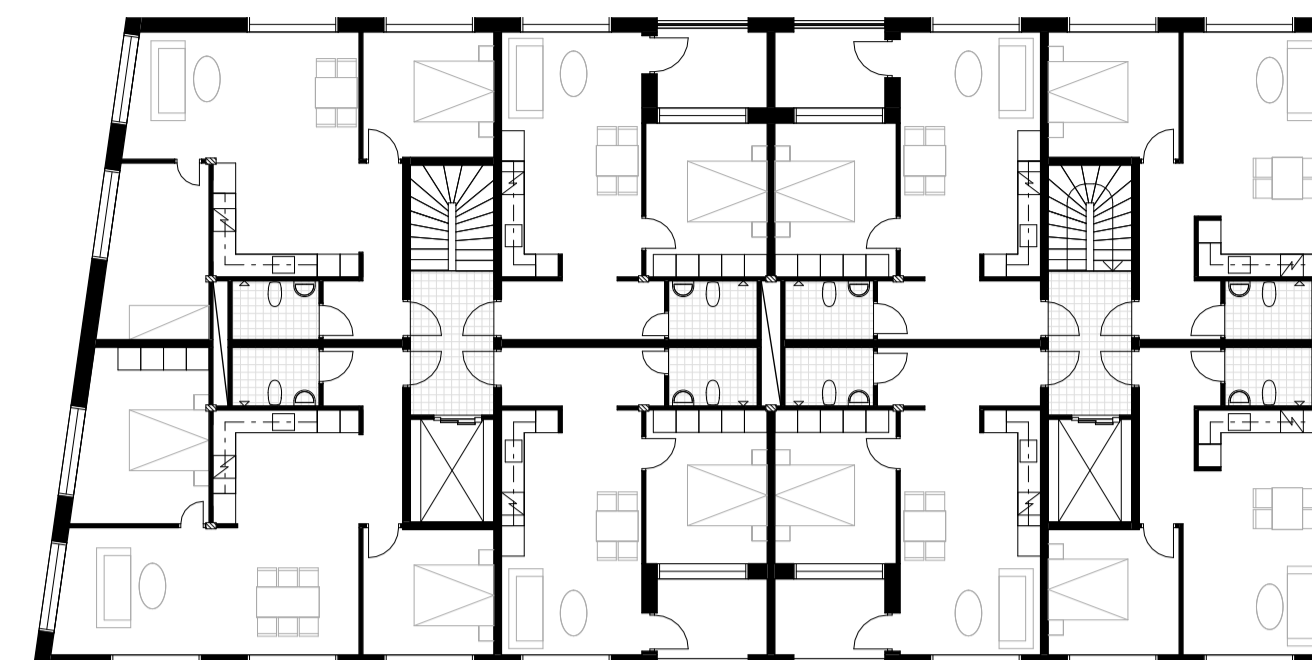
ACEX06 Kandidatarbete inom Arkitektur vt25
2025/06/03

Uppgiften var att rita en stadsdel och sedan rita en byggnad i den stadsdelen. Byggnaden är på så sätt kontextlös två gånger om. Kontextlös i kvadrat. Axonometrin poängter detta. En byggnad bland en massa streck. Att arbeta med arkitektrens grunder, dvs. hur tillägget kommunicerar med och påverkas av sin omgivning, blev på så vis mer abstrakt. Det som går att säga om Parkvaktén är att den ligger i änden av en stadspark, längs med en central boulevard och i Sjöfartsmuseets

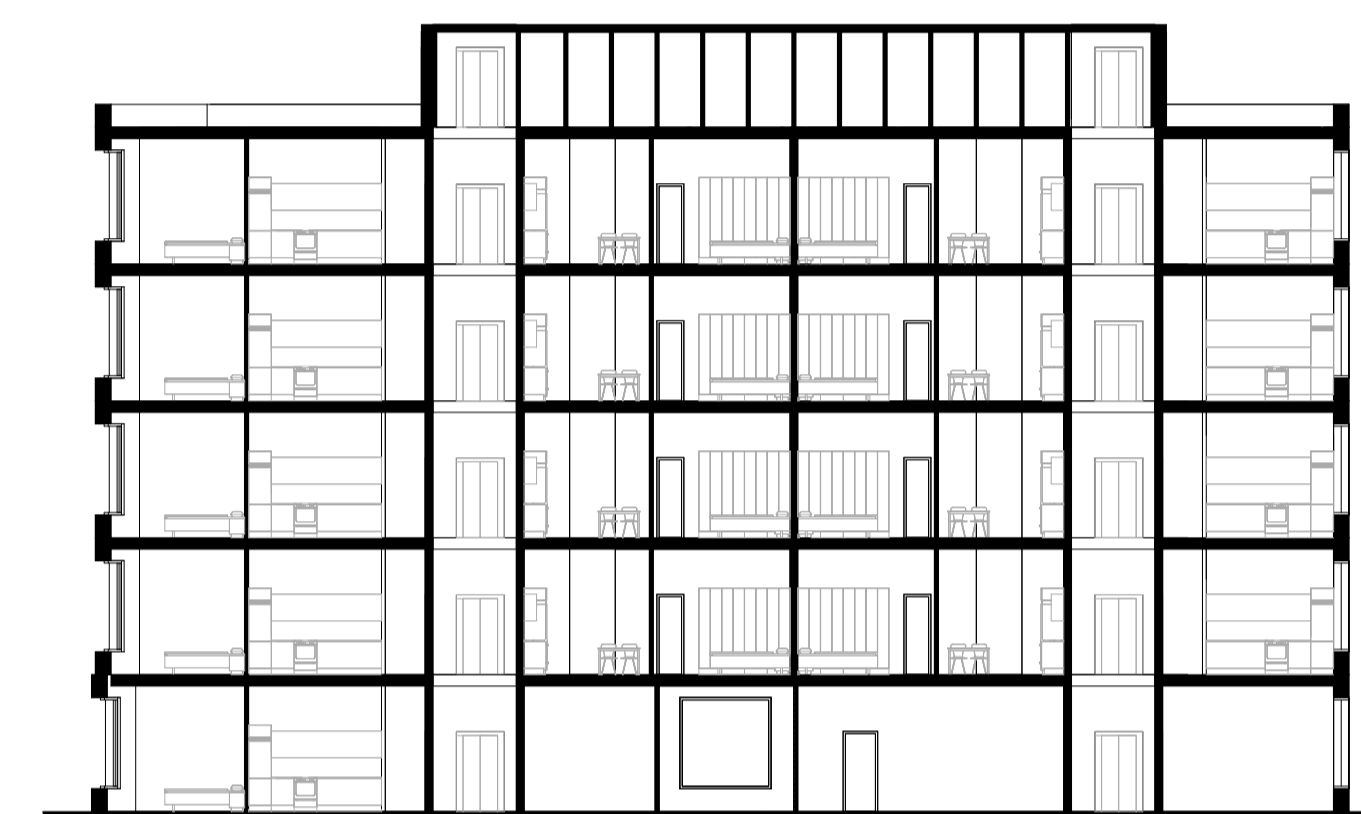
visuella omfång. Dessa premisser tillsammans med stadsbyggnadsförslagets visioner om siklinjer och fondmotiv fick styra byggnadens form. I den nya stadsdelen, som endast existerar i skissartad form blev Parkvaktén kärnan, stabil och fokuserad, ur vilken områdets andra byggnader kan växa.

Parken är byggnadens närmsta granne. Till en början funderade jag på att döpa den till Paviljongen men den är inte en sirlig paviljong i en

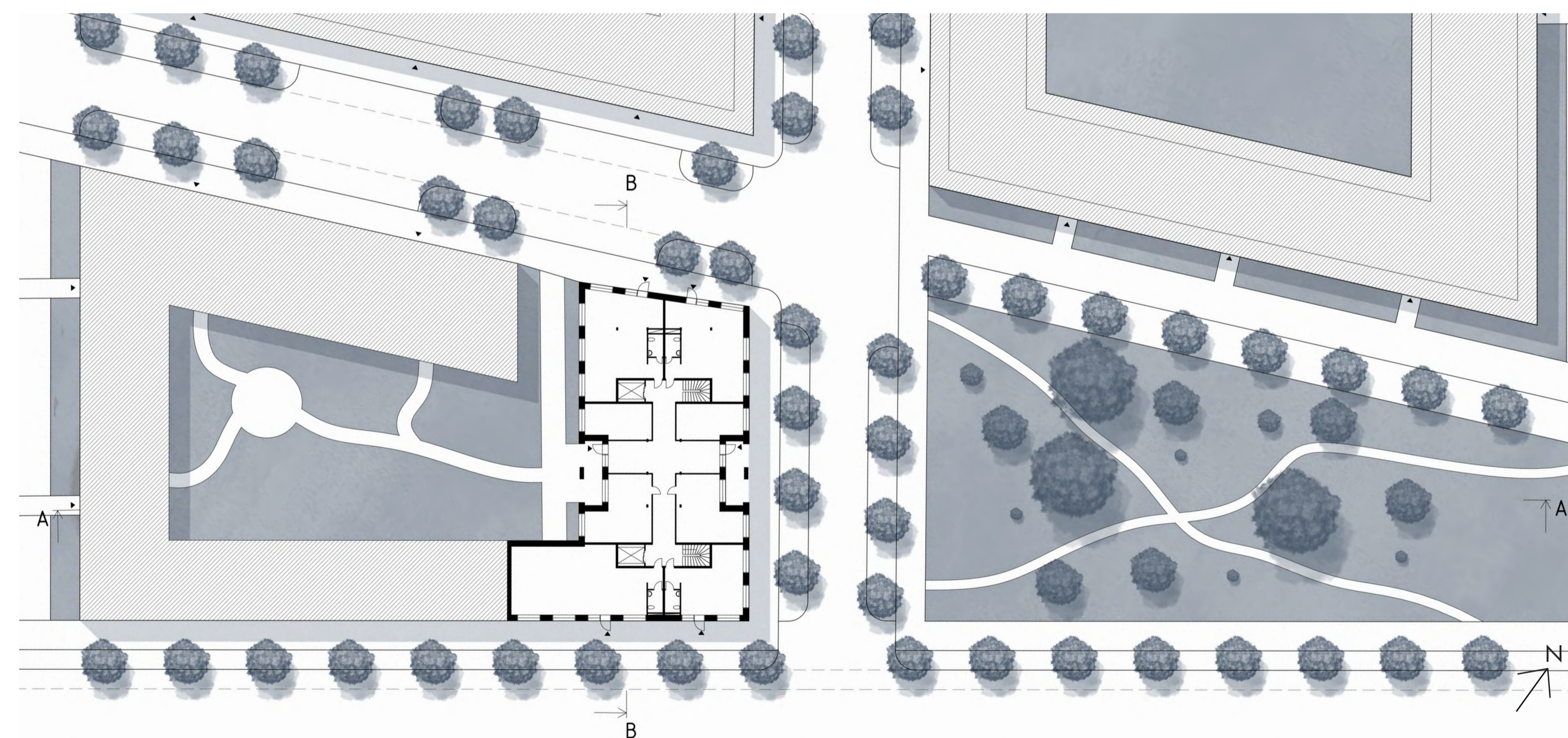
park. Den är tung och bred. Den har tagit ett steg tillbaka och har span: spejar ut, vaktar, ger vindlä, ger ögon och ger ett värdigt fondmotiv till parken. Parkvaktens storebror är Sjöfartsmuseet med vilken den står ansikte mot ansikte med. Därför delar båda byggnaderna vissa drag. Materialen, fasadens rytm och de vertikala elementen har de gemensamt utan att vara kopior.



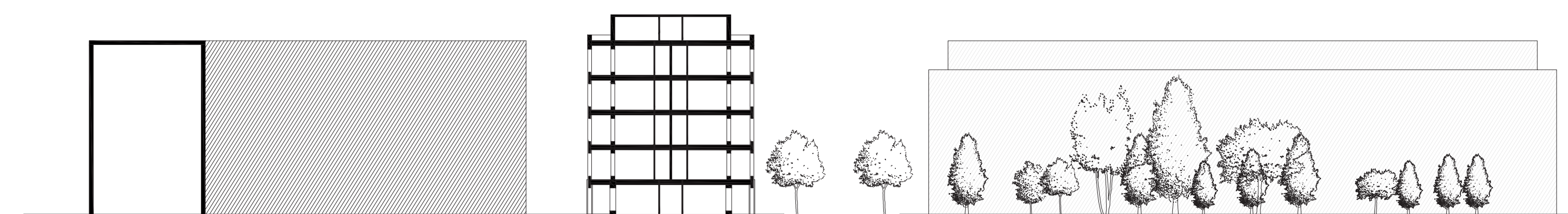
Normalplan 1:200 (A1)



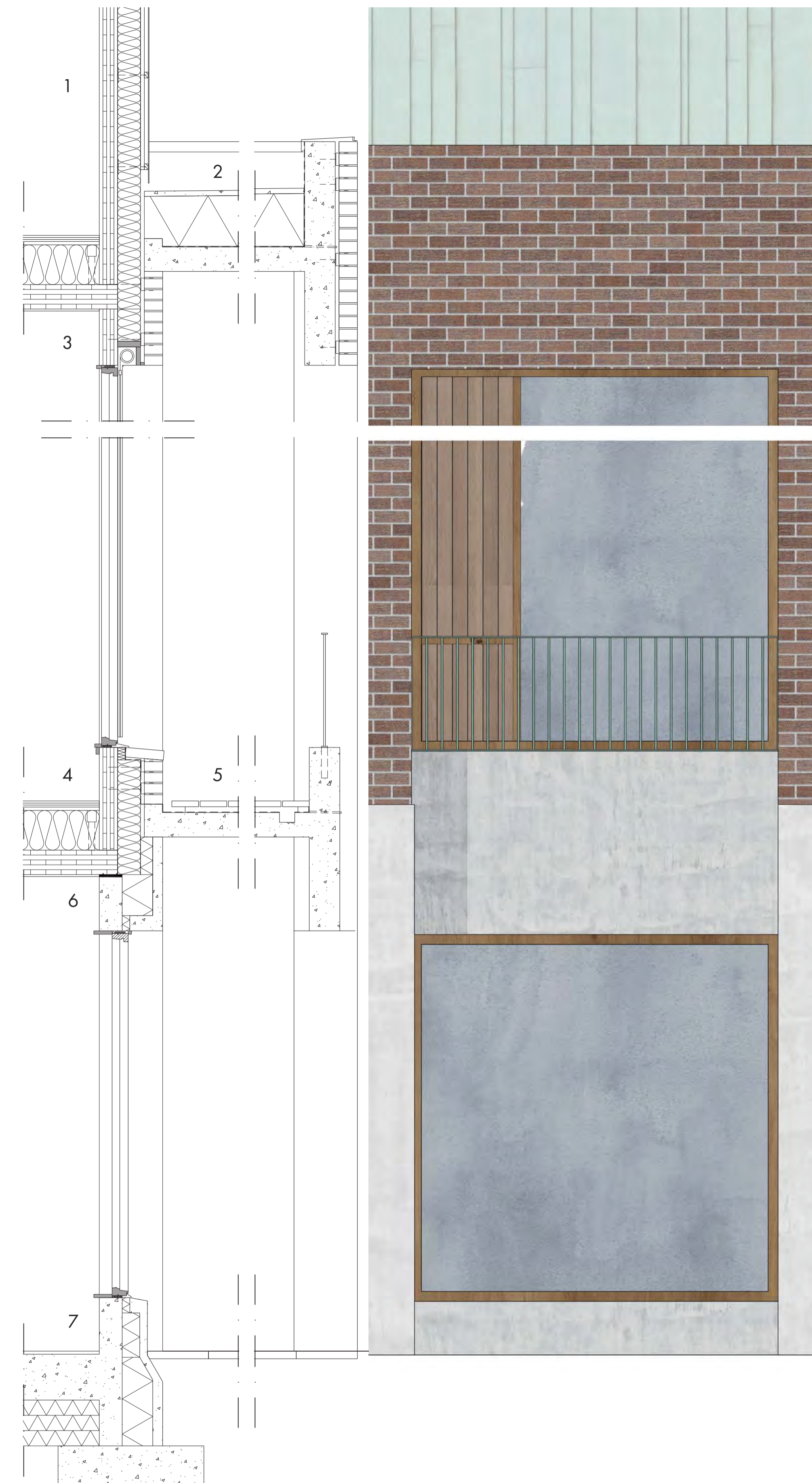
Sektion B-B 1:200 (A1)



Situationsplan 1:400 (A1)



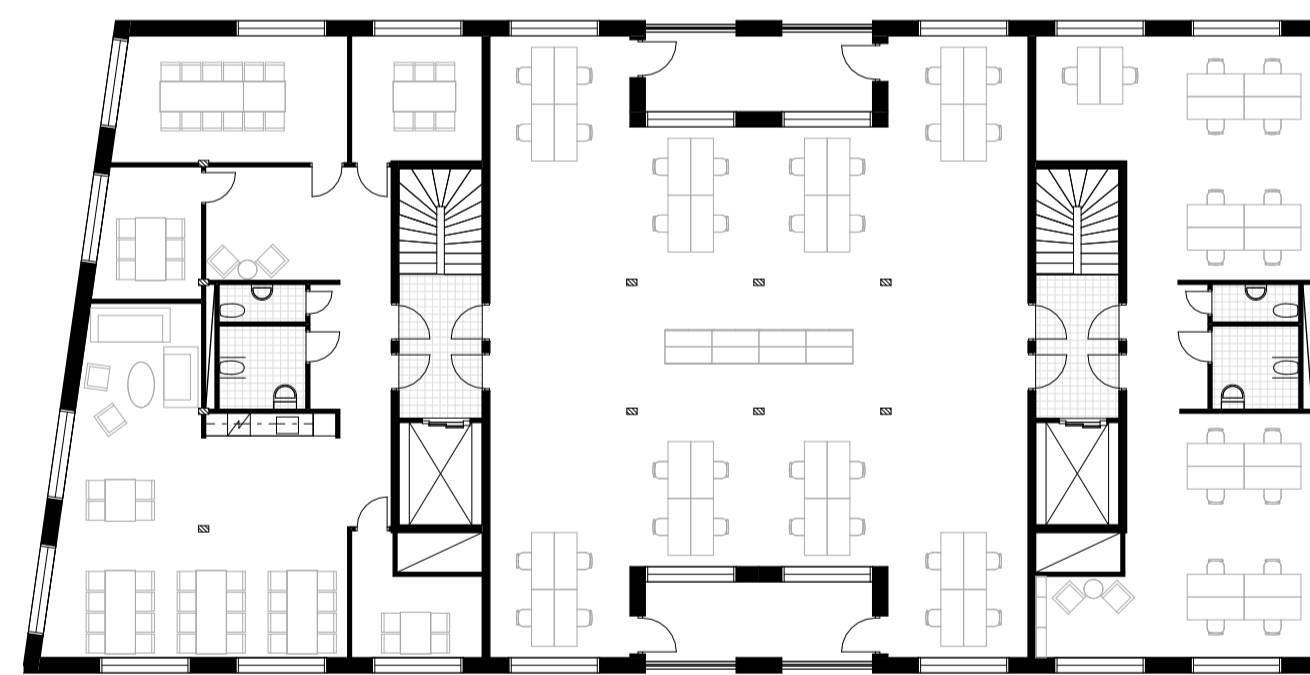
Sektion A-A 1:400 (A1)



- | | | | | |
|--|---|--|---|--|
| <p>1 Vindsväning vägg
120 KL-Trä
150 Isolering
25 Vertikala Läkt
25 Horisontella Spikläkt
6 Grön Pannplåt</p> | <p>350 Isolering
Ångspärr
224 KL-Träplatta</p> | <p>4 Mellanbjälklag
14 Parkett
2x13 Golvgipsskiva
22 Spånskiva
260 Isolering/Uppstolpat
golvrengelssystem
160 KL-Träplatta
13 Gipsskiva</p> | <p>38x38 Läkt
Vattentät duk
160 Betong
+ Ränna som leder vattnet
till gömt stuprör i pelare
+ Skvallerrör
+ Ingjutet grönmålat
balkongräcke</p> | <p>200 Isolering
65 Betong
+ Syllisolering</p> |
| <p>2 Tak
Takduk
35 Betong</p> | <p>3 Vägg
120 KL-Trä
150 Isolering
Ångspärr
25 Luftspalt
120 Skalmur</p> | <p>5 Balkong
175x38 Trall (rillad)</p> | <p>6 Sockel
150 Betong</p> | <p>7 Platta på mark
20 Terazzo
300 Betong
3x100 Cellplast</p> |



Fasad mot Museumsparken 1:200 (A1)



Kontorsplan 1:200 (A1)



Fasad mot innergården 1:200 (A1)



Fasad mot Oscarsgatan 1:200 (A1)

Fasad mot diagonalgatan 1:200 (A1)