

# NYA MAJNABBE

## En ny stadsdel vid älven

Kandidatarbete av Josefine Maqtari

### Närhet till vattnet

Det första som utmärker platsen är dess fantastiska läge vid Göta älv. Tillsammans med närheten till Majorna och flera landmärken i Göteborg erbjuder platsen även många vackra utblickar. Viljan har varit att komma närmare vattnet och skapa flera olika stadsrum för människor att vistas på intill vattnet.

### Stråk och rörelse

Visionen i stadsplanen var att skapa många nya stråk och vägar att röra sig på genom området, samt att dessa ska möta upp befintliga vägar och rörelser på platsen. Återkopplat till närhet till vattnet har tanken varit att alla ska kunna röra sig längs vattnet och där av har ett yttre stråk gjorts längs kajkanten. Vidare har även inre stråk gjorts längs med bryggan som ramar in en del av älven, samt promenader längs kanalen som låter vattnet röra sig genom området. Tanken har därav varit att skapa både blå och gröna stråk där man även kan röra sig genom de olika grönområdena.

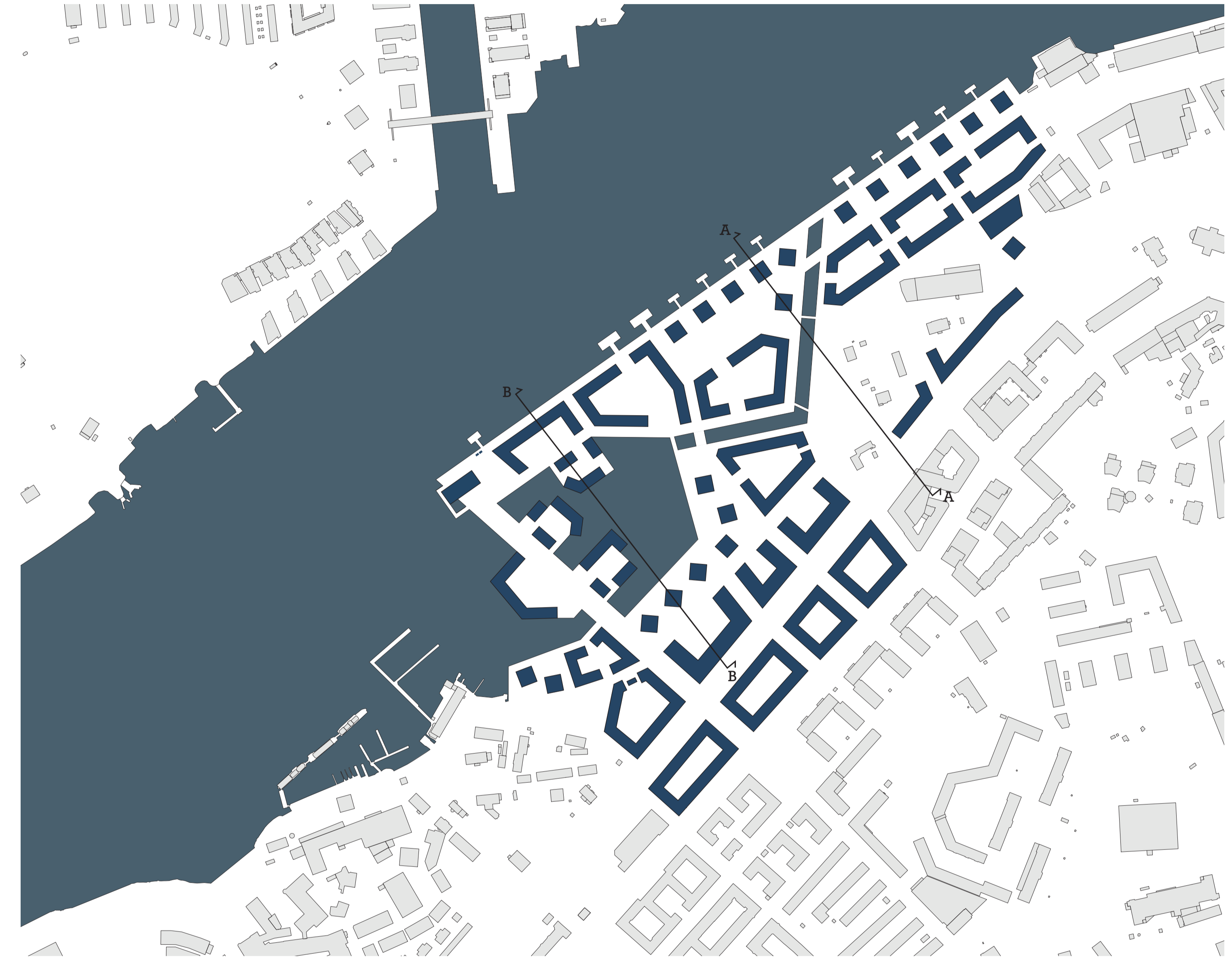
### Människan i fokus

Fokuset i projektet har till stor del varit att prioritera människan och att denne ska få tillgång till olika typer av stadsrum att vistas och röra sig i inom samma område - både aktiva och mer stillsamma. Det ska vara en plats dit man vill ta sig. En plats där man vill bo, arbeta, umgås och leva.

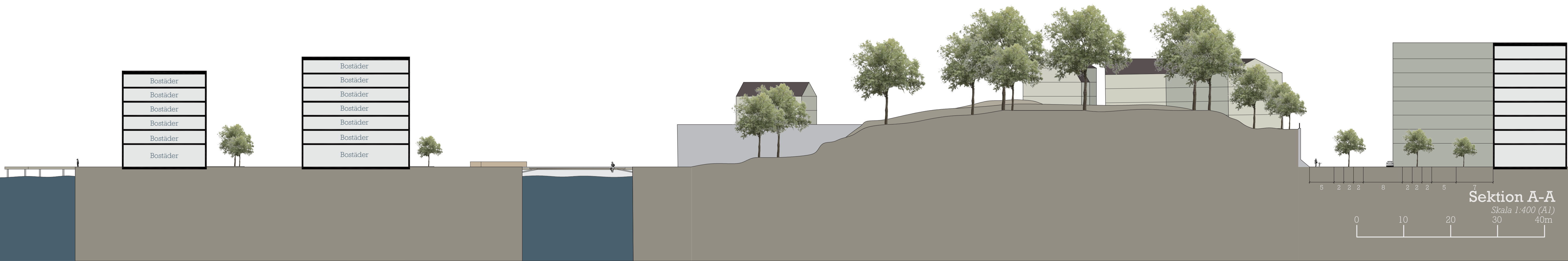
Den utbyggda bryggan i vattnet och ett större område därtill är planerat som gångfartsområde för att skapa friare miljöer för människor att röra sig på sig på. Samtidigt skapar det möjlighet för annan trafik att fortfarande ta sig igenom området, men då på människans villkor. Visionen var sedan att resterande vägar även skulle ge generösa utrymmen för gångare och cyklister.



- Konceptdiagrammet visar de befintliga vägarna som användes för att utforma den nya stadsdelens bebyggelsestruktur.
- Diagrammet visar även tankarna om att röra sig längs vattnet och att skapa ett område vid vattnet för allmänheten att vistas och röra sig på.
- Slutligen redovisas även idén om att dra in vatten i området för att ytterligare skapa närhet till vattnet. Efter platsbesöket upptäcktes en befintlig sänka vid älven som senare kom att utnyttjas i utformningen av kanalen genom området.



**Bebyggelsestrukturkarta**  
Skala 1:4000 (A1)



**Sektion A-A**  
Skala 1:400 (A1)



## Fågelperspektiv av stadsdelen

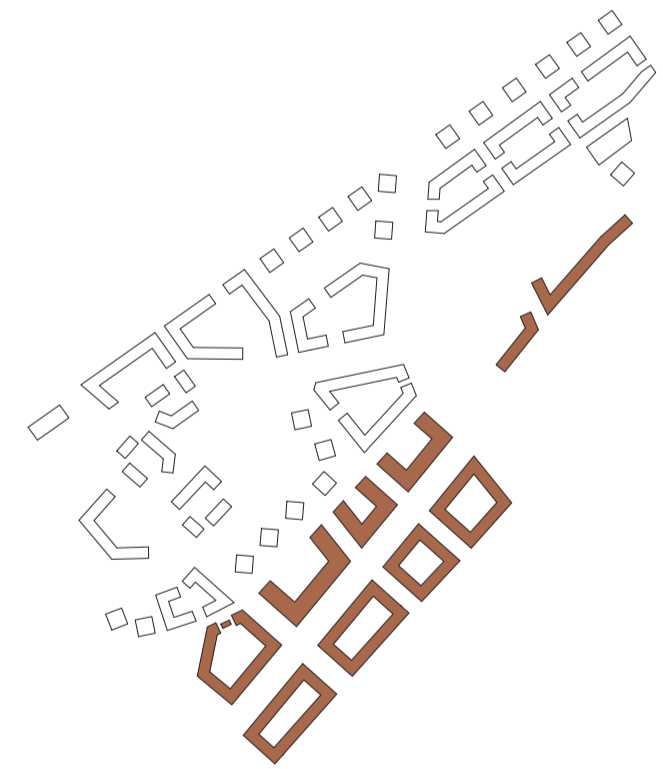


## Byggnadsfunktioner

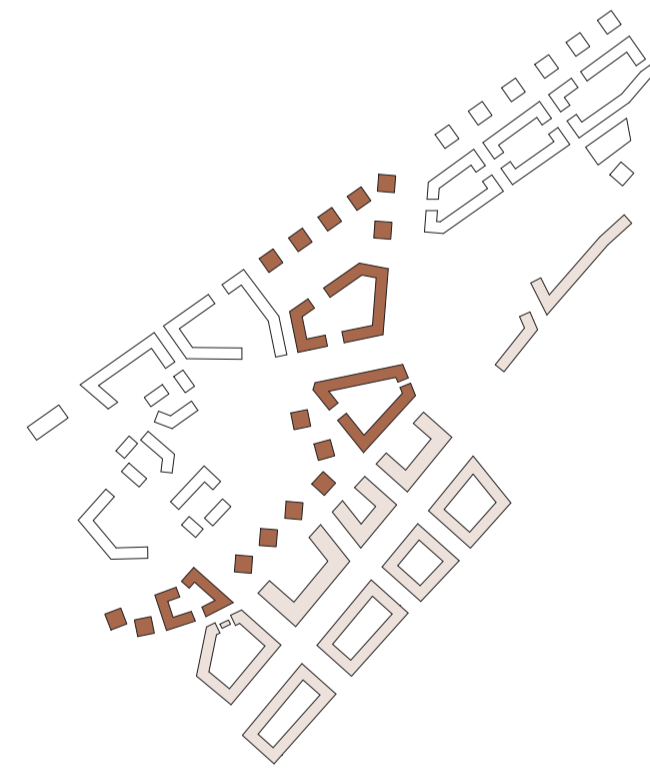


## Etappindelning

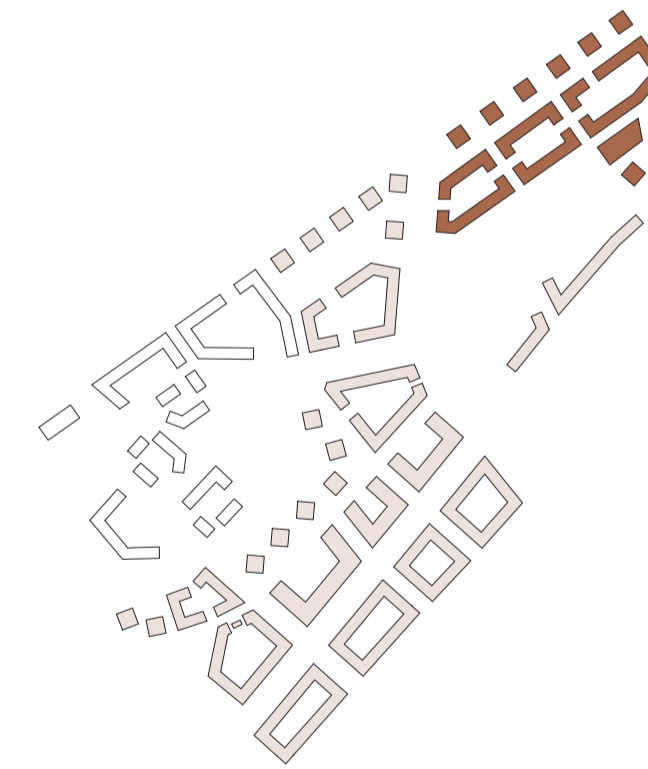
Stadsdelen växer fram ut mot älven



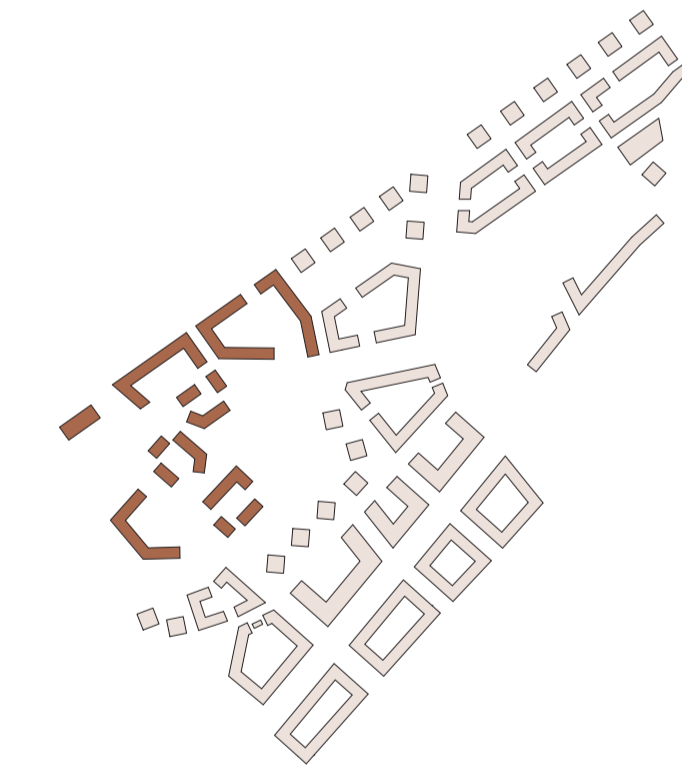
Första etappen består av området kring Oscarsleden som görs om till en boulevard. Här finns en blandning av verksamheter, kontor och bostäder som knyts samman till det befintliga området i Majorna.



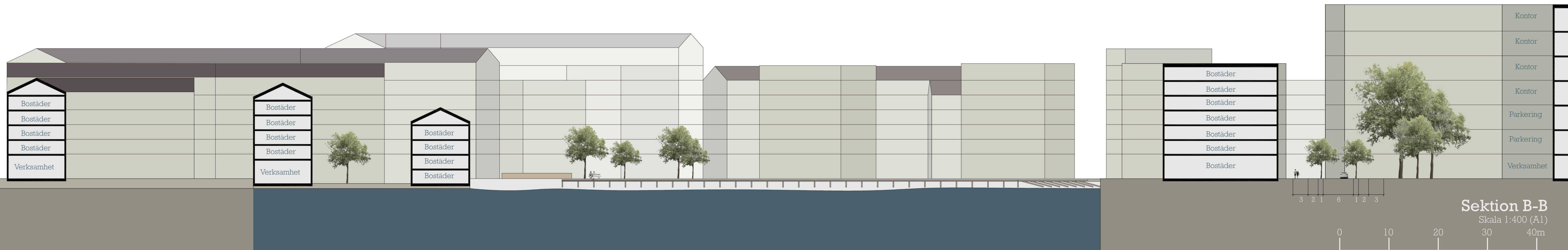
Andra etappen bygger vidare närmare vattnet och bygger vidare på flera av de befintliga stråken från Majorna mot älven. Inom etappen byggs även flera stadsrum och olika byggnadsfunktioner runt den befintliga kajkanten.



Tredje etappen består främst utav bebyggelsen i östra delen av området för att sammankoppla området mot Chapmans torg och skapa förbindelser i öst.



Fjärde etappen sluter cirkeln i stadsdelen genom bryggan som knyter samman den aktiva gatan från Mariaplan till områdets olika stråk och vidare.



Illustrationsplan

Skala 1:1000 (A1)

0 25 50 75 100m



Perspektiv A

*"En förmiddagspromenad längs kanalen"*



Perspektiv B

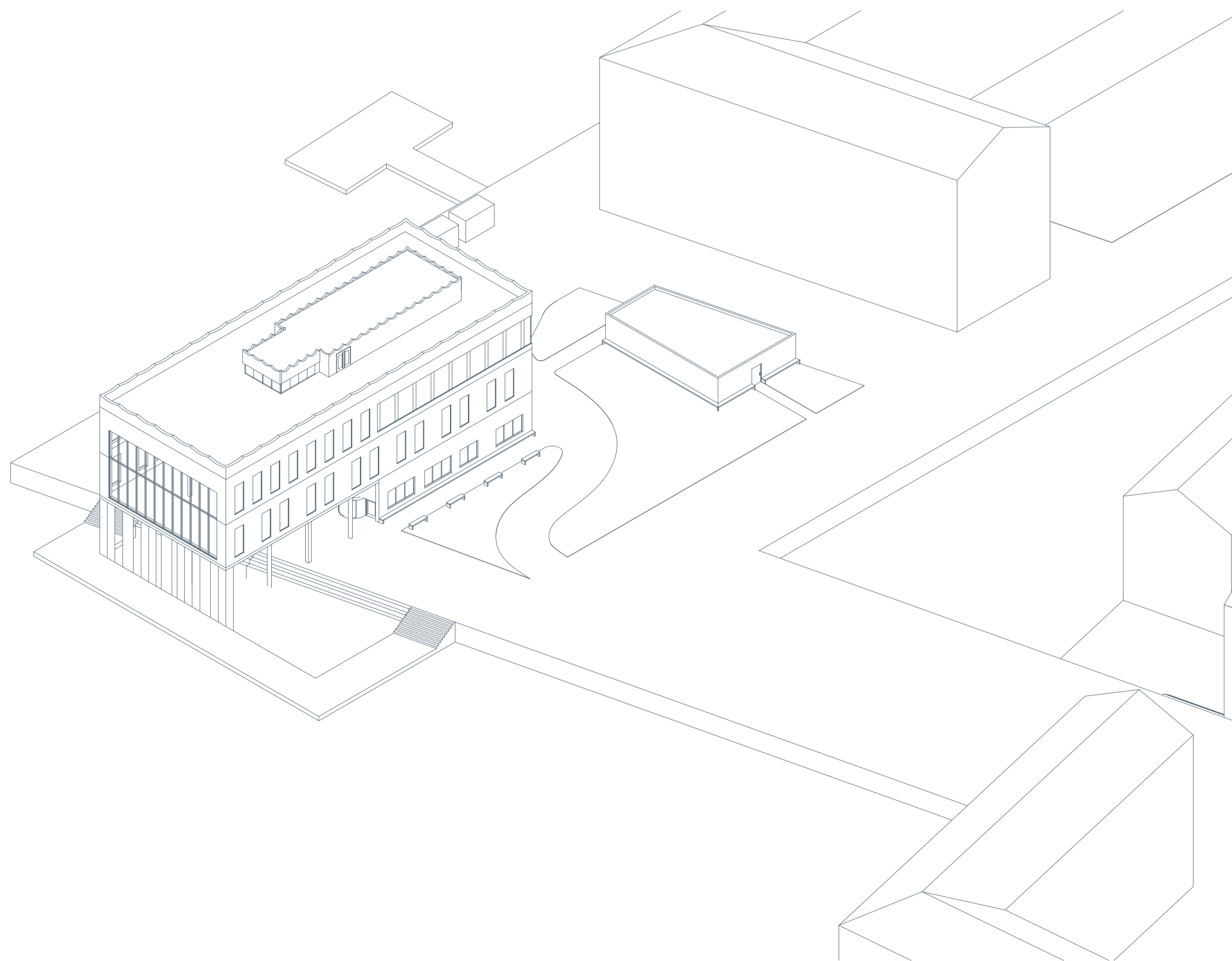
*"En eftermiddag i parken"*

# BIBLIOTEKET

*Majnabbes bibliotek precis vid vattnet*



Perspektiv från gaturummet



Axonometri

## En del av älven

Längst ut på bryggan ligger Majnabbes nya bibliotek. En byggnad där människor kan mötas och umgås, läsa och upptäcka olika böcker, samt njuta av platsens vackra utsikter. Det viktiga även i byggnadsdelen av projektet har varit att återigen skapa en närhet till vattnet och att även skapa kopplingar till platsen genom byggnadens gestaltning. Målet är att biblioteket ska bli en del av älven och miljön däromkring.

Byggnaden ska fungera och vara inbjudande för alla olika besökare i alla åldrar. Det finns något fint med bibliotek och hur dess funktion egentligen är gjord för att vara tillgänglig för alla. Däremot lever vi i en tid där byggnader behöver ha en längre livstid gällande sin funktion och där möjligheten till förändring bör finnas. Flexibilitet har därför också blivit en viktig del inom projektet. Byggnaden har en viss egenhet med olika stora plan, men planerna i sig har en tydlig kärna där omkringliggande rum kan variera utefter behov.

Byggnadens placering är tänkt att bilda en nod i den nya stadsdelen eftersom det är en plats där olika riktningar i stadsstrukturen till slut möts. Det blir också en plats med mycket rörelse med tanke på dess närhet till färjeläget som är placerat i anslutning till biblioteket. Placeringen är också tänkt att skapa många utblickar mot landmärken i Göteborg, såsom Eriksbergskranen och Älvsborgsbron. Visionen är att biblioteket ska bli en viktig knutpunkt i både den nya stadsdelen och i staden som stort.

När man når byggnaden möts man av ett exteriört entrérum under tak med nära koppling till älven och vattnet. Den uppglasade trappan blir en tydlig vertikal riktning genom byggnadens våningsplan och syns redan innan man som besökare gått in i byggnaden. Trappan fungerar även som ett ljusschakt i byggnaden och som likt en lykta kan lysa upp ytan under överhänget under årets mörkare månader.



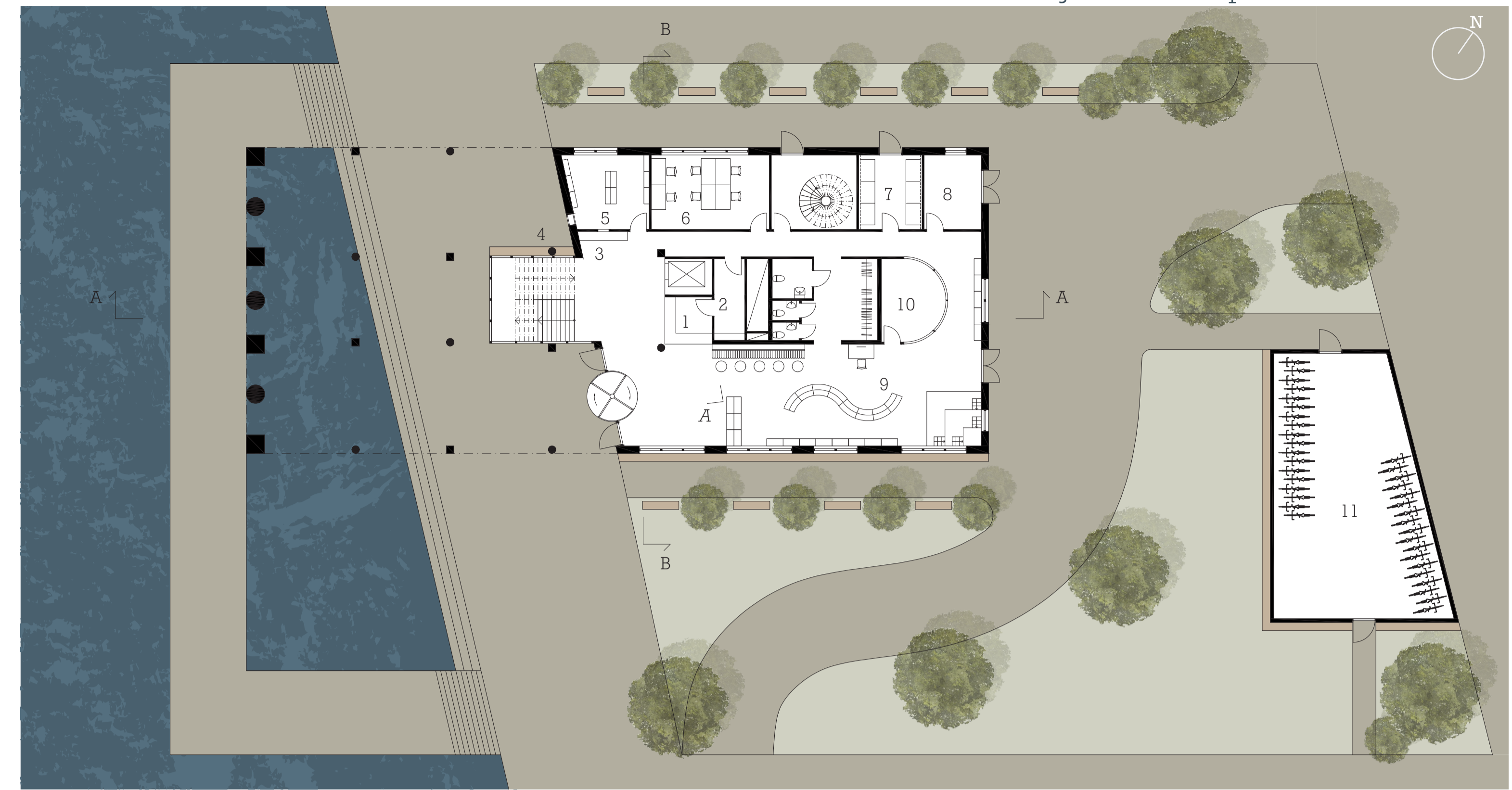
Sektion genom området

Skala 1:400 (A1)

0 10 20 30 40m



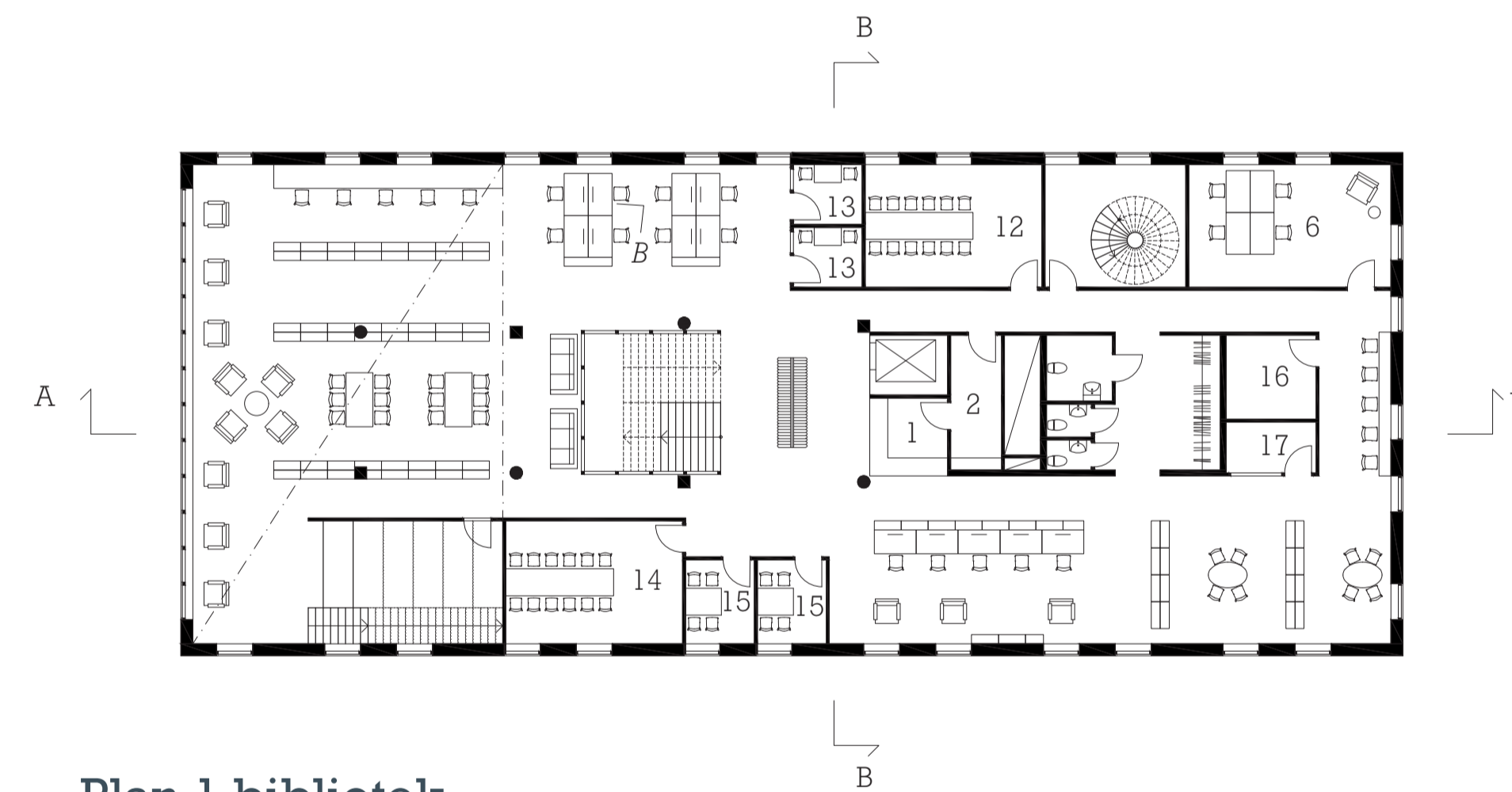
**Perspektiv A**  
Entrérum



**Entréplan bibliotek**  
Skala 1:200 (A1)



**Perspektiv B**  
Biblioteksdel på plan 1



**Plan 1 bibliotek**  
Skala 1:200 (A1)

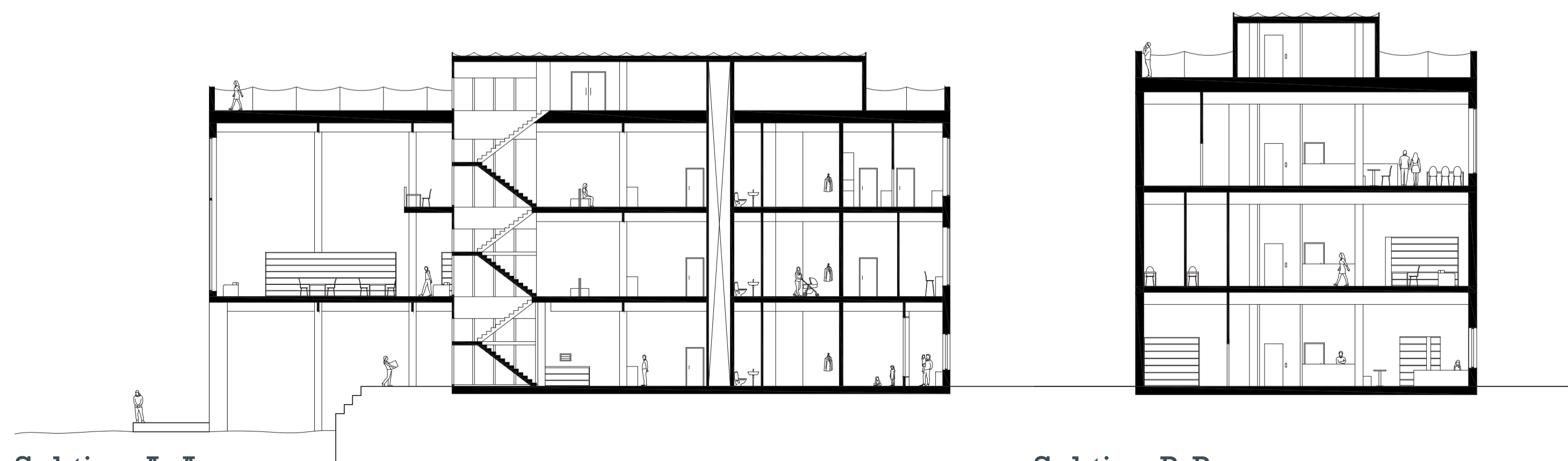
## Planer

Pelarna i det exteriöra entrérummet är utplacerade för att få människor att sakta ner utanför bibliotekets entré. Vidare är de överdimensionerade pelarna i liv med fasaden till för att skydda entrésituationen från väder och vind, samt skapa en mer stillsam plats under överhänget. På bryggan har man istället pelarna i ryggen med älven framför sig.

Biblioteket har ett mindre och mer intimt entréplan med entrédörr, trappa och reception i nära anslutning. En trappa upp växer planet i storlek och sticker ut över vattnet. Karaktären är tänkt att förändras till en mer öppen rumsupplevelse varav bibliotekets stora rum (Perspektiv B) är en betydelsefull del till känslan. Rummet har dubbel takhöjd och vetter mot sydväst med vackra utblickar där man som besökare kan njuta av staden utanför i en fätölj inne i biblioteket. En utblick som även ses från plan två. Här uppe är bibliotekets café placerat och blir en samlingsplats för alla bibliotekets besökare. Vidare en trappa upp till taket finns en takterrass som ger möjlighet till att även nyttja takets yta för exempelvis vistelsezoner.

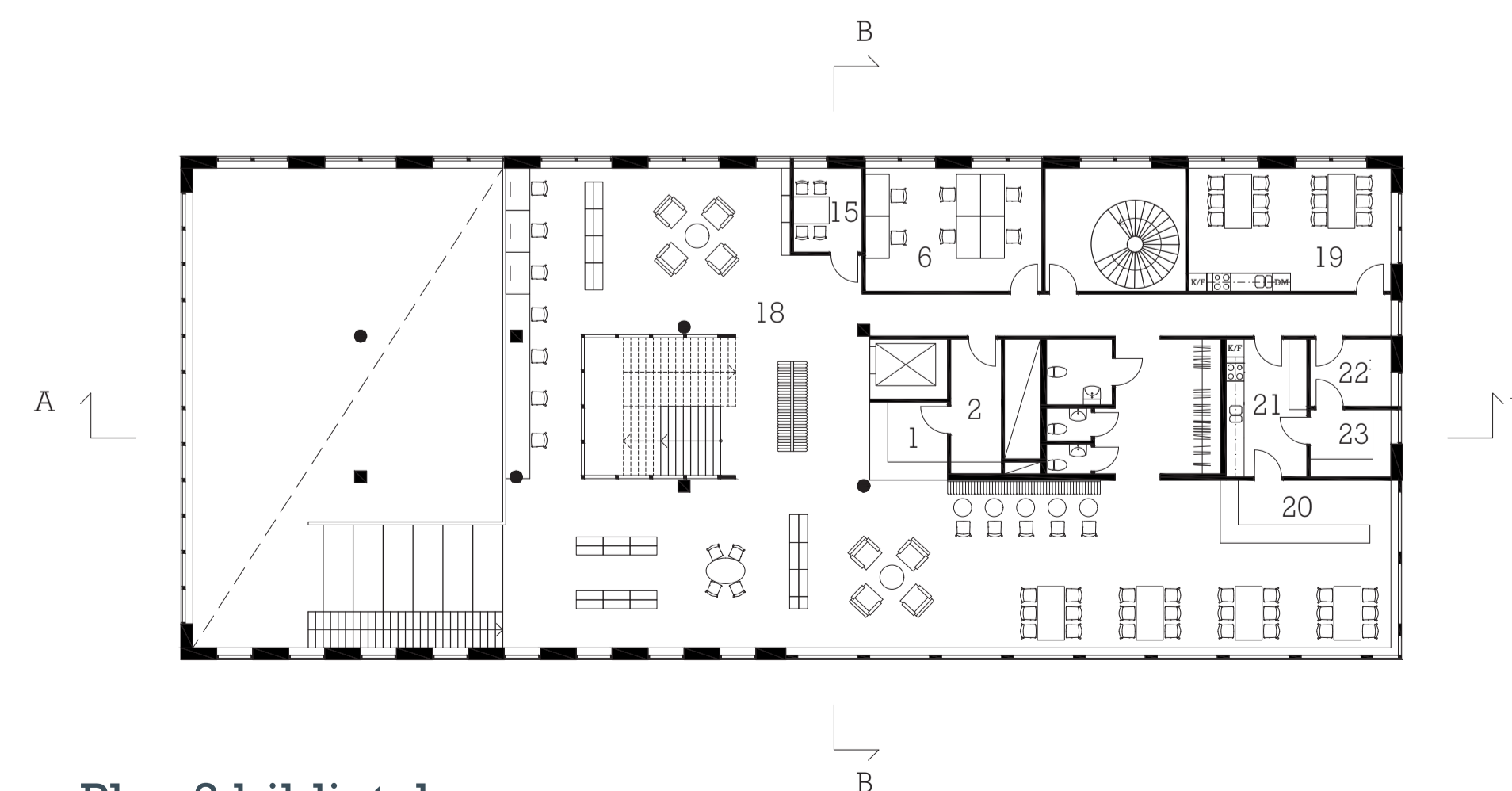
## Rumsfunktioner

- |                                   |                                   |
|-----------------------------------|-----------------------------------|
| 1. Reception                      | 14. Studierum för vuxna i lärande |
| 2. Personal                       | 15. Studierum                     |
| 3. Låna och lämna                 | 16. Vilrum/samtalsrum             |
| 4. Bokinkast                      | 17. Kopiering                     |
| 5. Bokmagasin                     | 18. Ungdomsavdelning              |
| 6. Kontorsplatser                 | 19. Lunchrum                      |
| 7. Soprum                         | 20. Café                          |
| 8. In- och utlast                 | 21. Kök                           |
| 9. Barnavdelning                  | 22. Personalrum för caféet        |
| 10. Sagorum                       | 23. Disk                          |
| 11. Cykelparkering                |                                   |
| 12. Mötesrum                      |                                   |
| 13. Tyst mötesrum                 | Speciella för kontor:             |
| 14. Studierum för vuxna i lärande | 24. Entrérum/lounge               |
| 14. Studierum för vuxna i lärande | 25. Lunchrum/gemenskapsyta        |
| 15. Studierum                     | 26. Workshop                      |
|                                   | 27. Förråd                        |



**Sektion A-A**  
Skala 1:200 (A1)

**Sektion B-B**  
Skala 1:200 (A1)

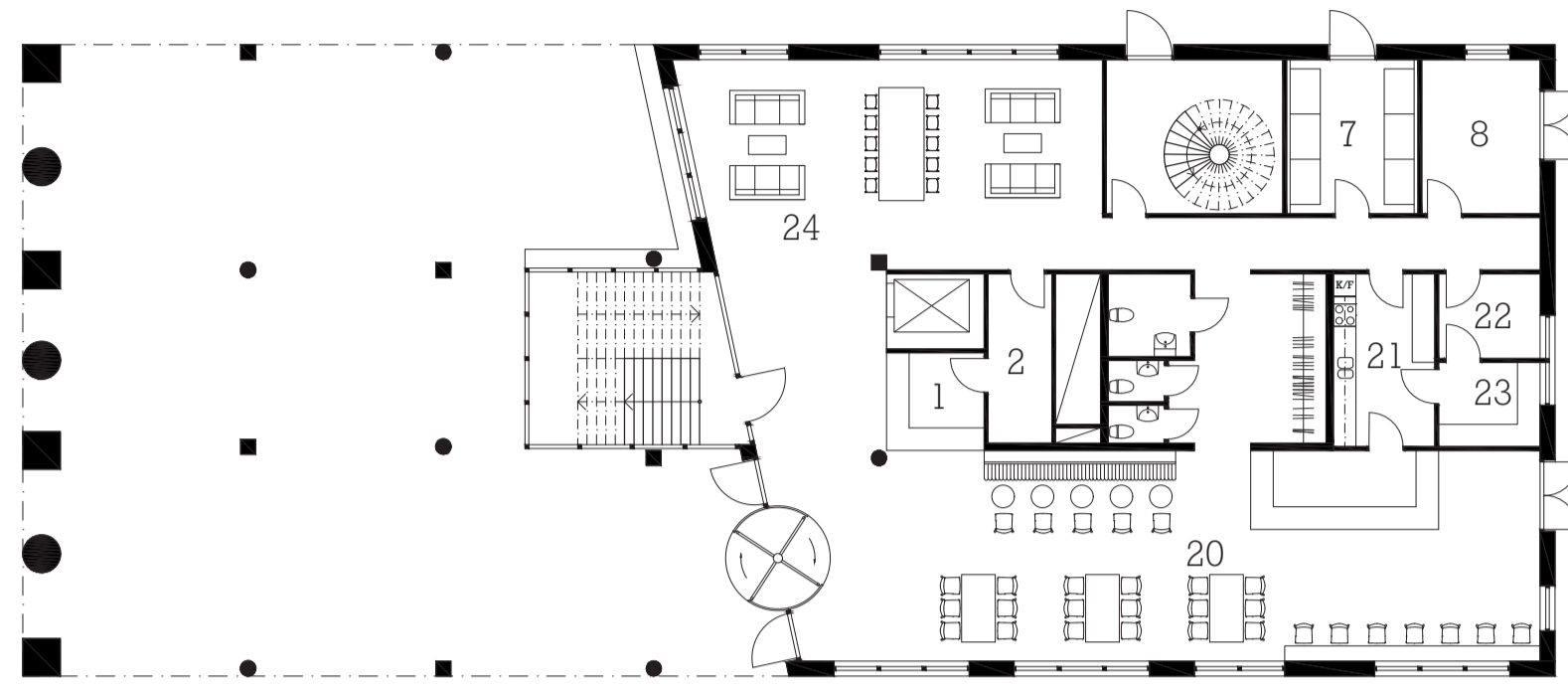


**Plan 2 bibliotek**  
Skala 1:200 (A1)

# Flexibilitet

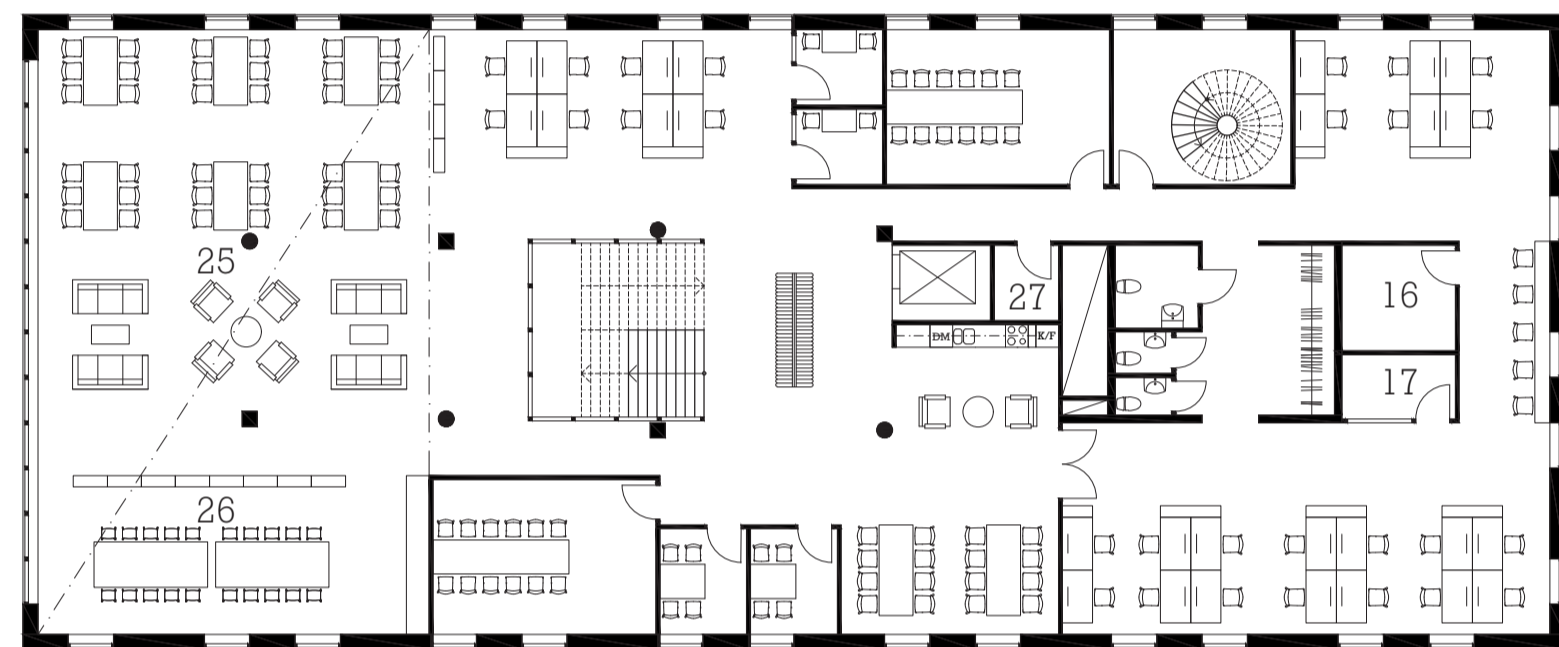
Byggnadens fasta kärna medför en flexibilitet i resterande delar av planen. Biblioteken kan därför vid behov enkelt göras om till kontor. Bibliotekets befintliga konstruktion och väggar kan bevaras för att istället skapa ett varierande kontorsplan med kontorslandskap.

Det stora öppna rummet i sydväst blir ett samlingsrum där alla arbetare kan mötas. Caféet flyttas ner till entréplanet, som avskiljs från resterande plan, för att fortfarande kunna nyttjas av allmänheten.



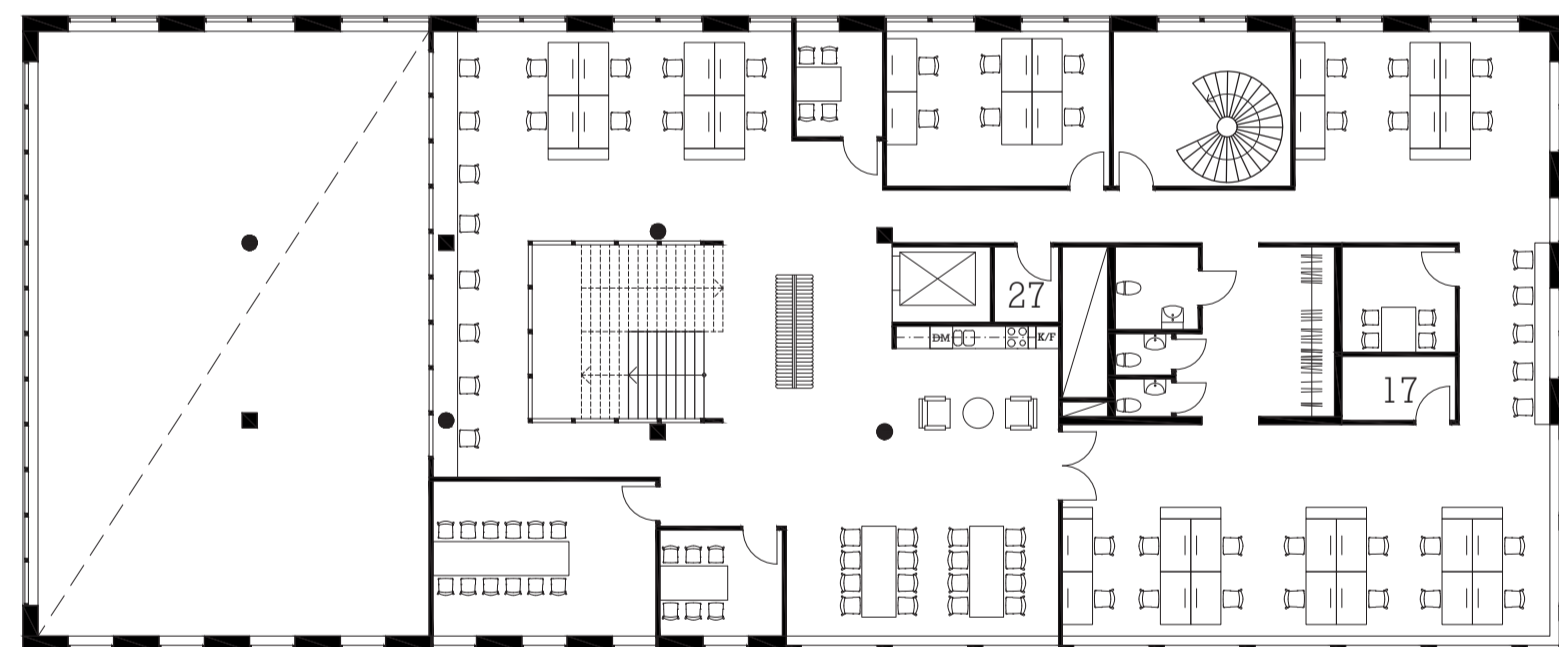
**Entréplan kontor**

Skala 1:200 (A1)



**Plan 1 kontor**

Skala 1:200 (A1)



**Plan 2 kontor**

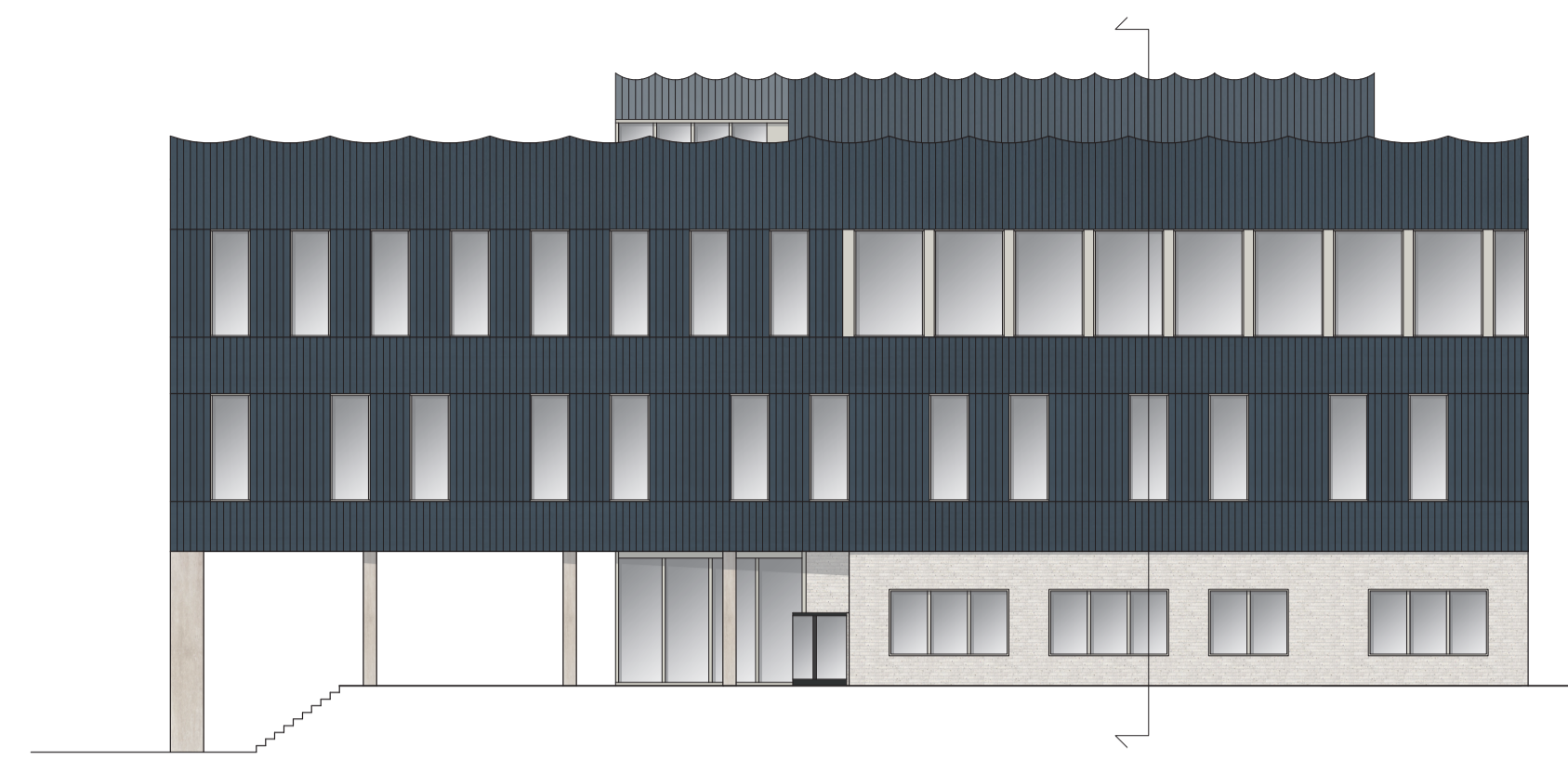
Skala 1:200 (A1)

# Fasad och gestaltningsfördjupning

Bibliotekets fasader är till stor del en återspeglning av bebyggelsen inom projektområdet med plåt och tegel. De två robusta materialen präglar byggnadens exteriör i fasadmaterial och fönsterkarmar som kombineras med betongpelare. Dessa hårda material skapar en kontrast till den varmare interiören med exponerat trä.

Fasaden har ett upplevt tyngre bottenplan med den ljusa tegelfasaden som sedan övergår till en stående blå vågig plåt på ovanliggande plan. Den vågiga plåten som avslutas i ett horisontellt vågigt mönster är återigen en koppling till vattnet.

I kompositionen av fasaden har fönster placerats i varierande rytmer som utgår från ett grid på 1,2 m för att förhålla sig till solinstrålning från olika väderstreck, samt skapa en interiör flexibilitet med möjligheten att flytta på innerväggarna beroende på behov och funktion. Fönstrens långsmala utseende i kombination med plåten skapar en vertikal dragning som jämnar ut byggnadens långsmala volym.



**Fasad sydost**

Skala 1:200 (A1)



**Fasad sydväst**

Skala 1:200 (A1)



**Fasad nordväst**

Skala 1:200 (A1)



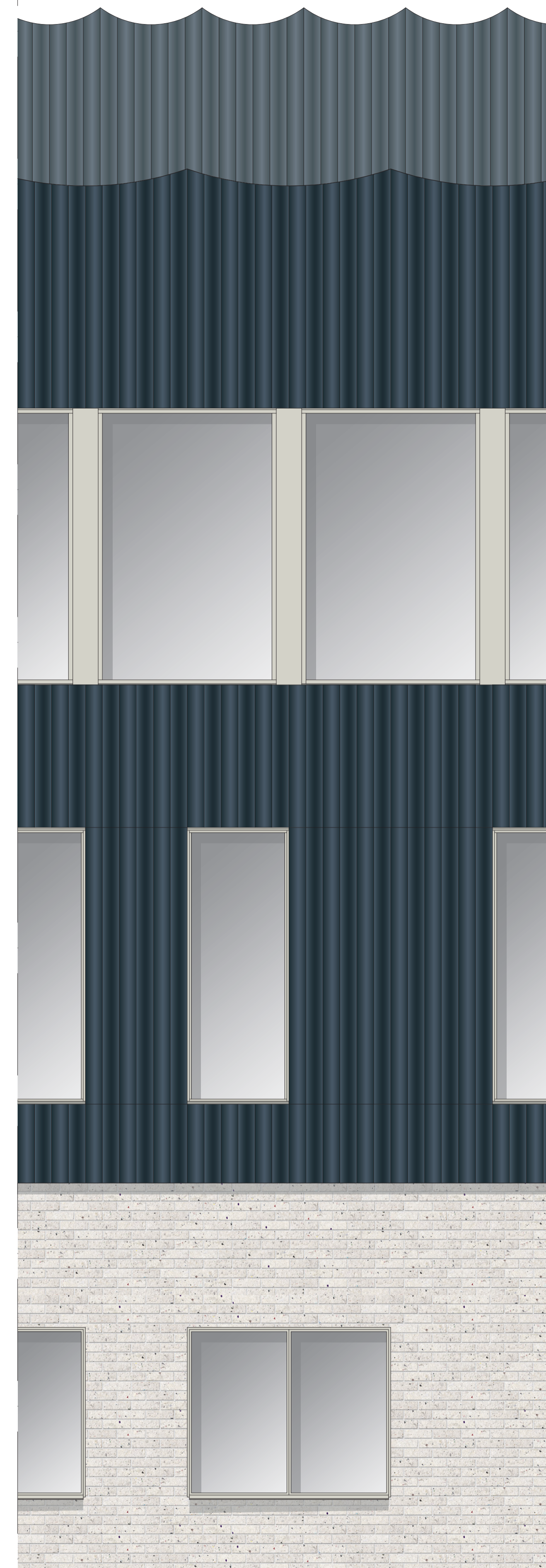
**Fasad nordost**

Skala 1:200 (A1)



# Fasadutsnitt

Skala 1:40 (A1), ritad i 1:20 detaljering



# Sektionsutsnitt

Skala 1:40 (A1), ritad i 1:20 detaljering

Konstruktion av KL-trä och limträbalkar, med genomgående betongpelare. Något djupt sittande fönster med invändig solavskärmning.

- 28 TRÄTRALL
- 28 REGEL
- 20 DRÄNERINGSMATTA
- 3 TÄTSKIKT
- 3X150 FOAMGLAS
- 200 KL-TRÄ
- 500 LIMTRÄBALKAR/INSTALLATIONER
- 20 UNDERTAK

- 40 PLÅT MED VÅGPROFIL
- 45 SPIKLÅKT/LUFTSPALT
- VINDSKYDD
- 90 VÄSTKUSTSSKIVA
- 45 REGEL/ISOLERING
- 120 REGEL/ISOLERING
- ÅNGSPÄRR
- 100 KL-TRÄ

- 80 BETONG
- 30 STEGLJUDSMATTA
- 200 KL-TRÄ
- 500 LIMTRÄBALKAR/INSTALLATIONER
- 20 UNDERTAK

- 108 TEGEL
- 20 LUFTSPALT
- 45 SKALMURSSKIVA
- 10 VINDTÄT GIPSSKIVA
- 120 REGEL/ISOLERING
- ÅNGSPÄRR
- 100 KL-TRÄ

