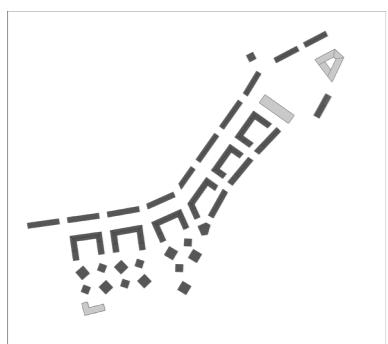




EKETRÄGATAN

CARL-WILLIAM SANDBERG | KANDIDATARBETE I ARKITEKTUR | ACEX05 | 2023



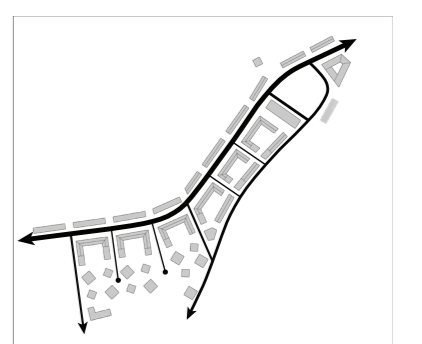
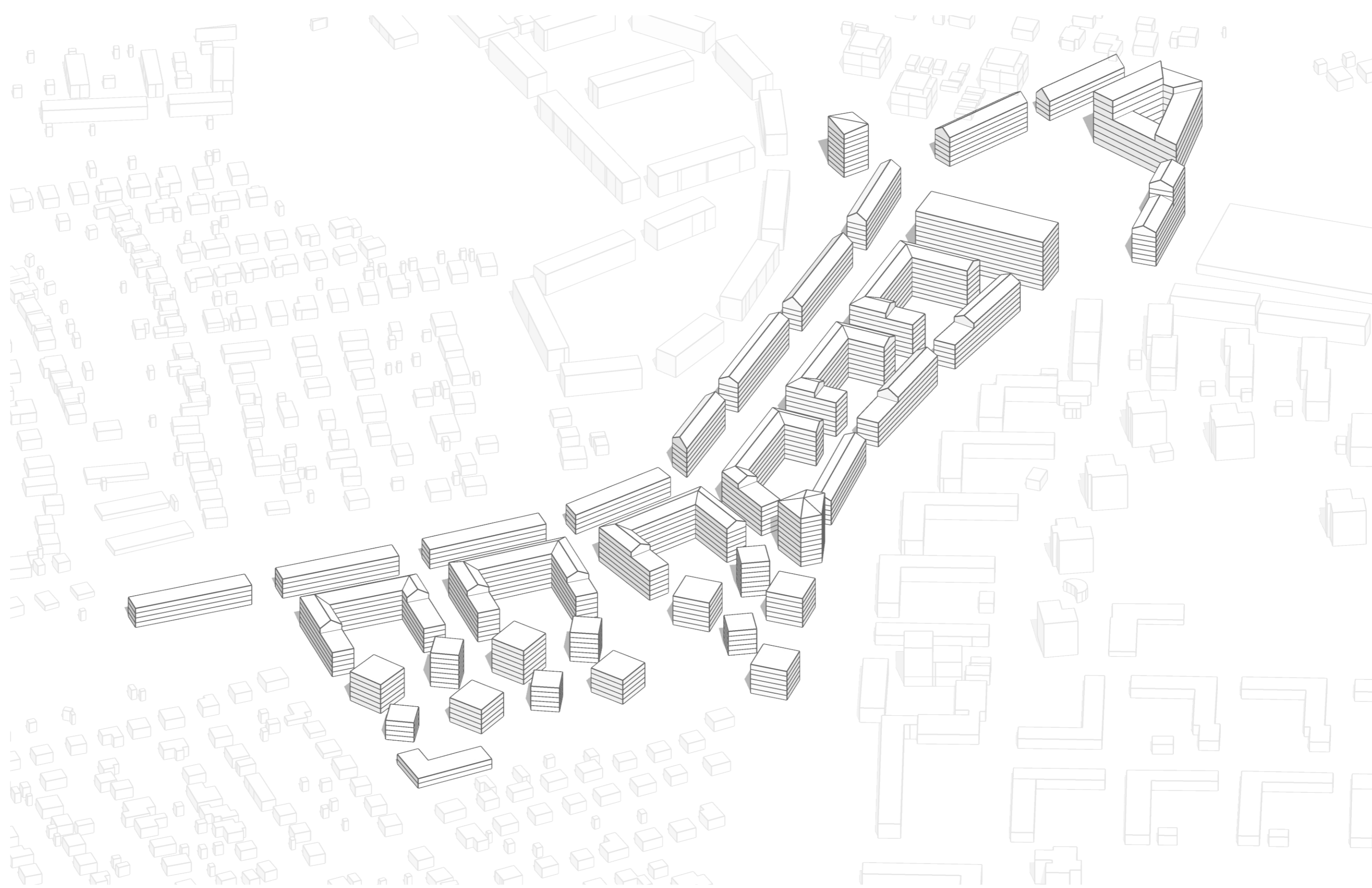
BOSTÄDER

Området består huvudsakligen av bostäder i tre typologier, punkthus, lameller och radhus.



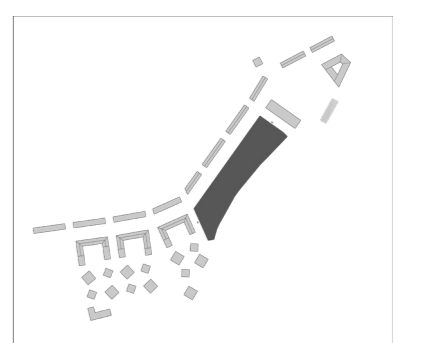
VERKSAMHETER

Det ska finnas möjlighet för verksamheter på samtliga bottenvåningar längs de mest levande stråken. Då efterfrågan inte finns i dagsläget måste dessa vara flexibla. De två större byggnaderna i nordöst är renodlade kontorsbyggnader och det befintliga dagiset i sydväst har bevarats.



VÄGSTRUKTUR

Trafikleden, Hjalmar brantingsgatan, byggs om till en boulevard. Nya gångfartsområden anläggs genom området för att stärka kopplingen mellan boulevarden och Soterusgatan.



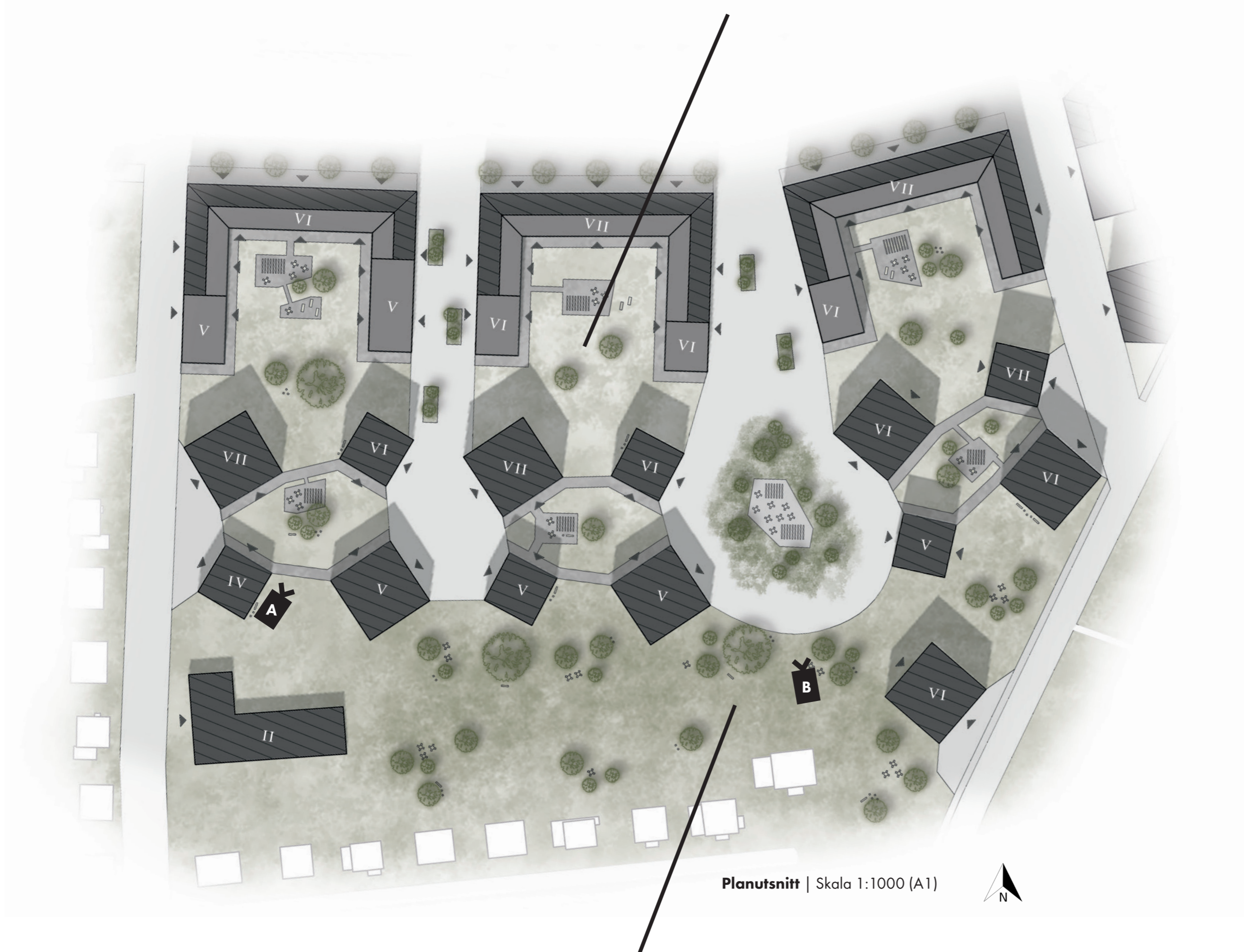
GARAGE

Garaget är beläget under mark och breder ut sig under 3 kvarter. Den totala arean är 14 500 kvm och resulterar i ett P-tal på 0,4 parkeringsplatser per bostad i området.



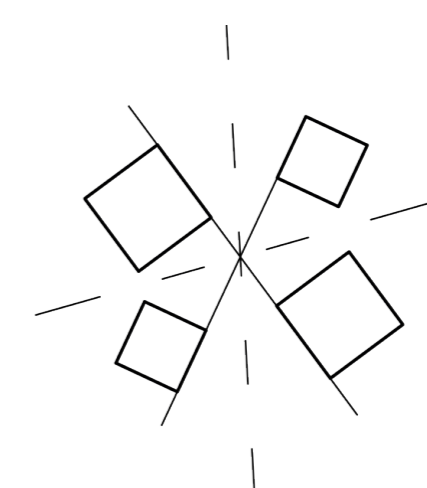
Visualisering B | Innergård

När de U-formade lamellerna möter punkthusen luckras stadsstrukturen upp och flyter ut i parkrummet. Samtidigt har kvarteret en tydlig ryggrad hos lamellerna som skapar lugn från den livliga boulevarden.



Planutsnitt | Skala 1:1000 (A1)

En ny park är anlagd i området med stora öppna gräsytor, som en återspegling till de fotbollsplaner som tidigare fanns på platsen. Intill parken skapas också ett hårdbelagt torg för att skapa en samlingsplats i kärnan av området.



Punkthusen är placerade enligt diagrammet för att skapa rumsligheter mellan bebyggelsen och samtidigt skapa siktlinjer genom strukturen.



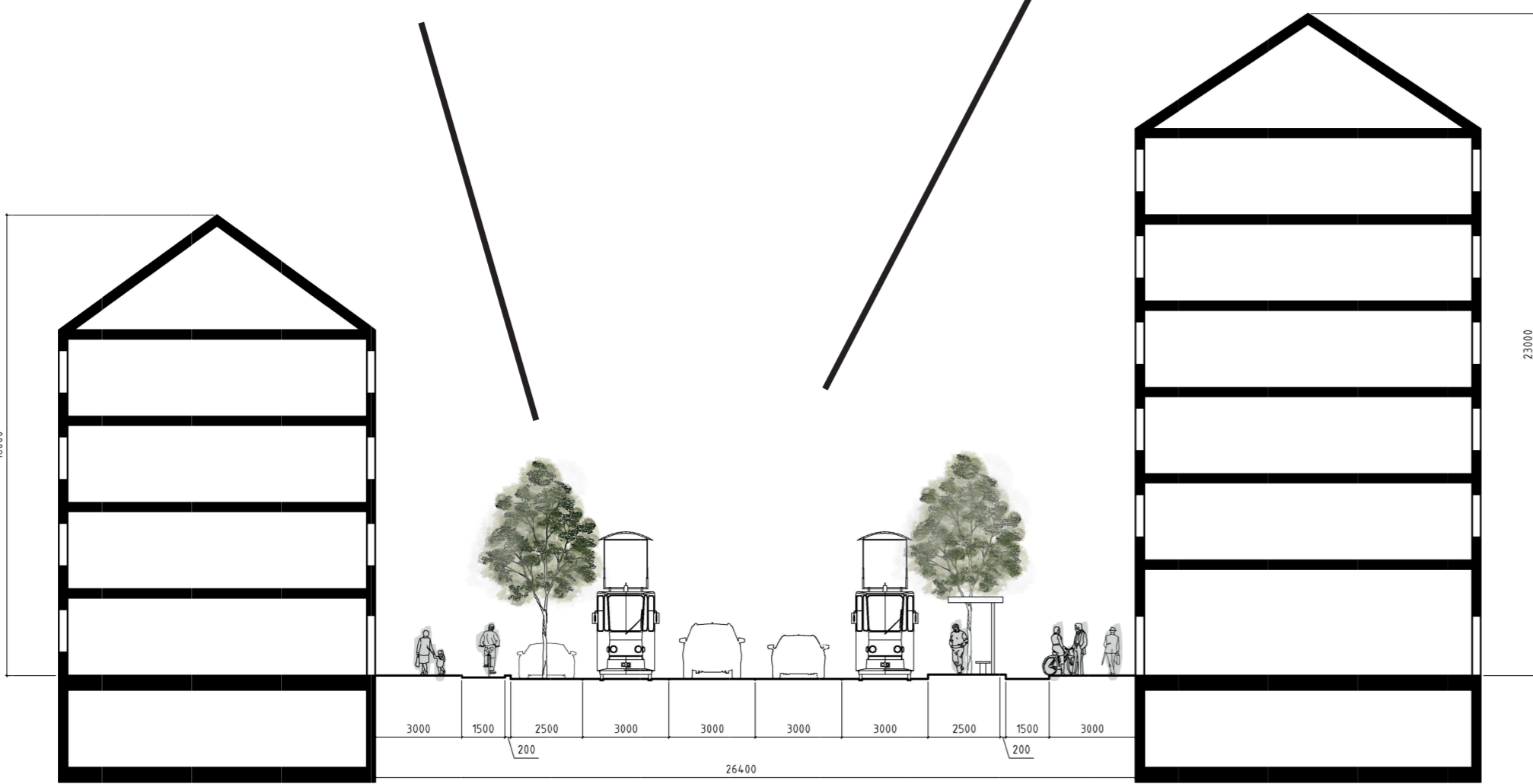


Visualisering A | Torg

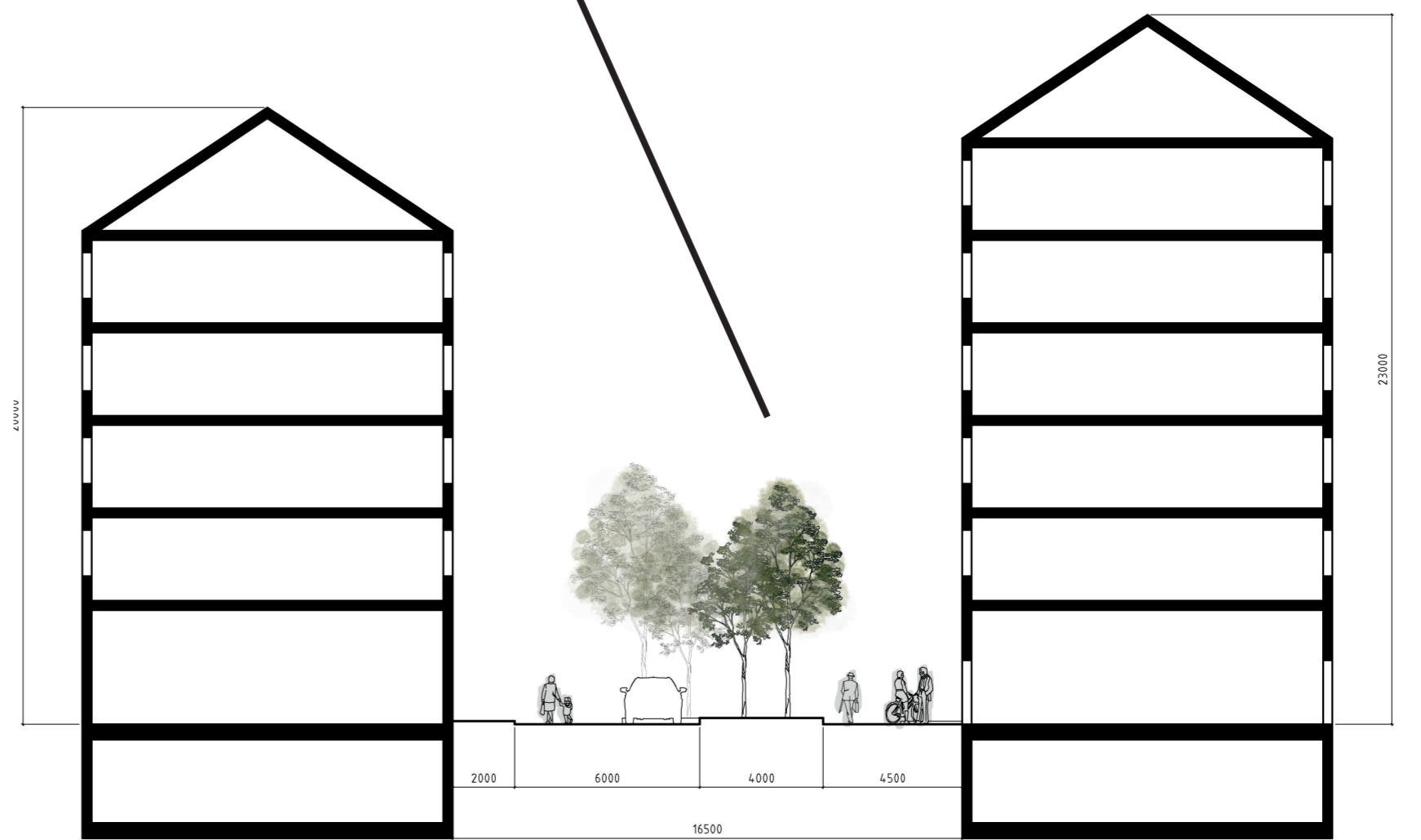
Hållplatserna till buss och spårvagn läggs i koppling till gångbanan för att aktivera trottoaren. I den här zonen placeras också boulevardens träd tillsammans med gatuparkering.

De fyra mittersta körfälten är ägnade åt motortrafik. Varje körriktning har två filer, vänsterfilen är ägnad åt biltrafik och högerfilen åt blandad bil och kollektivtrafik.

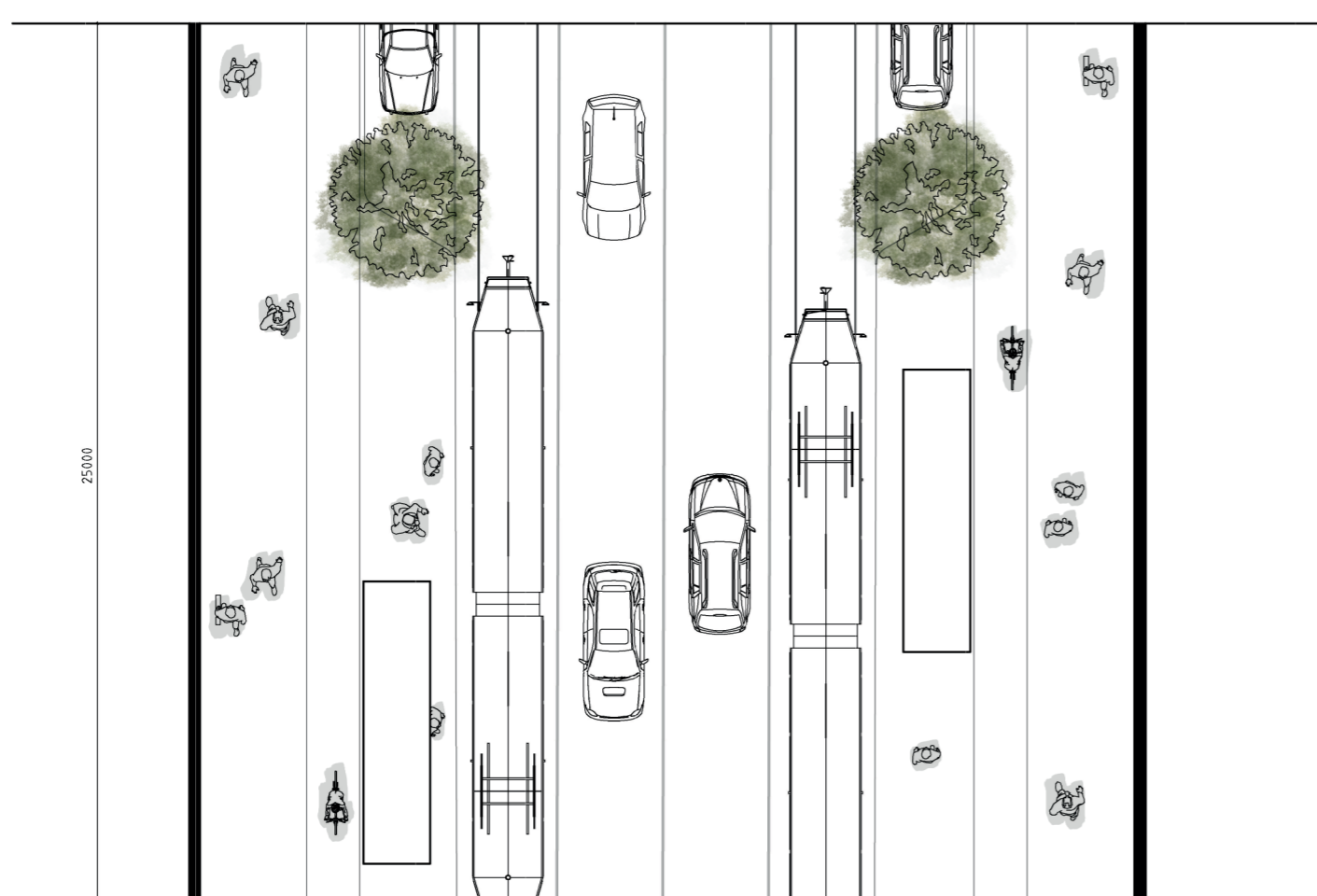
Gatorna med gångfartsområde hålls riktninglösa med mönstrad stenläggning och sicksackande körfält för trafiken. Detta ska sänka bilens status på gatorna samt uppmuntra till lek och rörelse.



Sektion A-A | Skala 1:200 (A1)

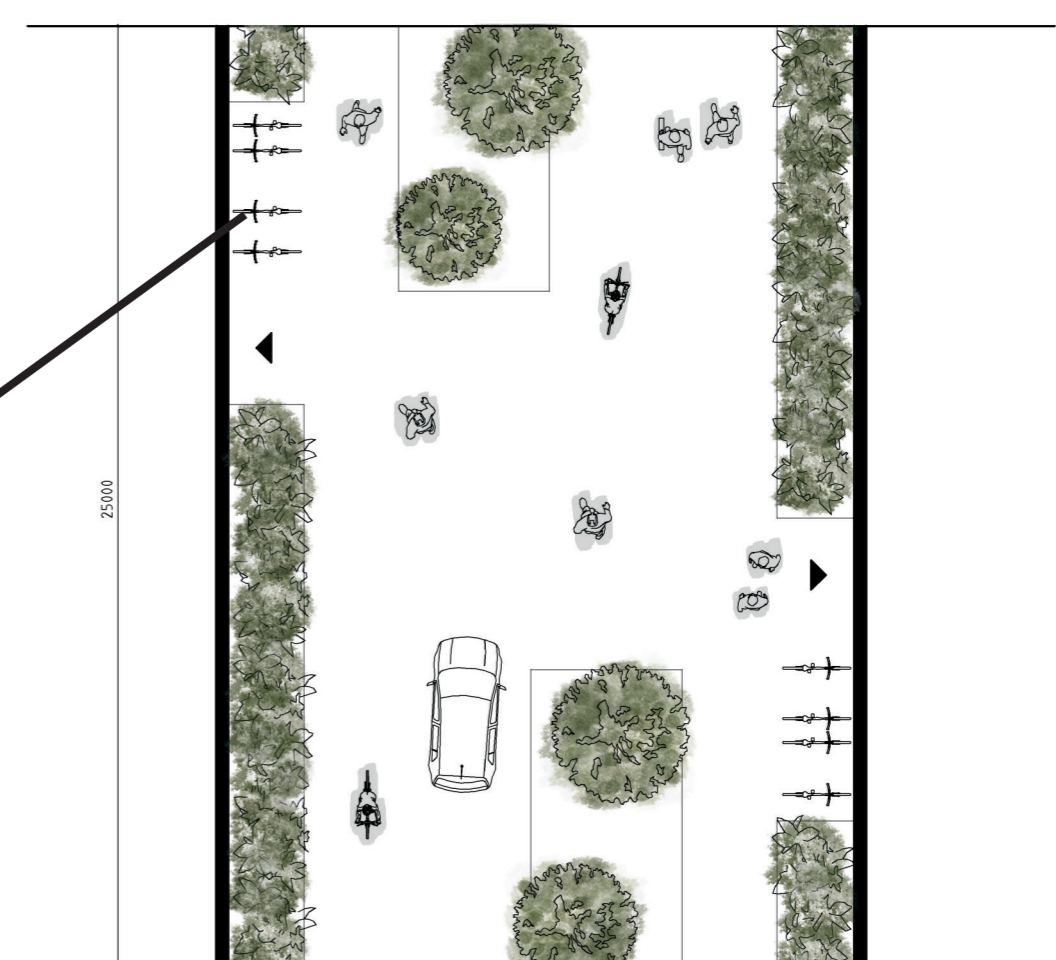


Sektion B-B | Skala 1:200 (A1)



Planutsnitt | Skala 1:200 (A1)

Kantzonen, längst med fasaden till bostäderna, varvas mellan grönska, cykelparkering och entréer. Det skapar tydliga portar till bostäderna och avstånd till de boende på bottenvåningen.



Planutsnitt | Skala 1:200 (A1)

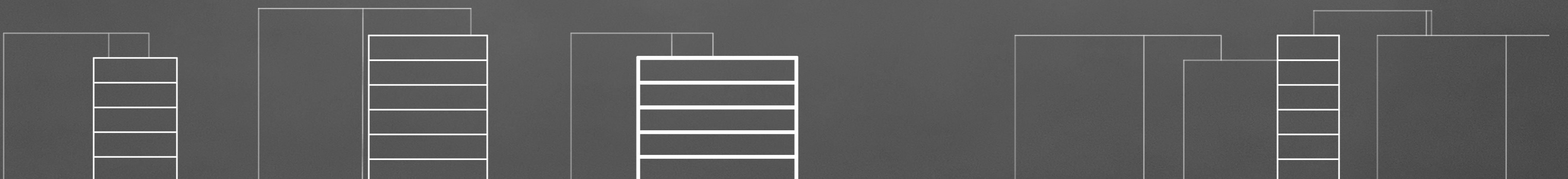
FEM TRAPPOR

CARL-WILLIAM SANDBERG | KANDIDATARBETE I ARKITEKTUR | ACEX05 | 2023

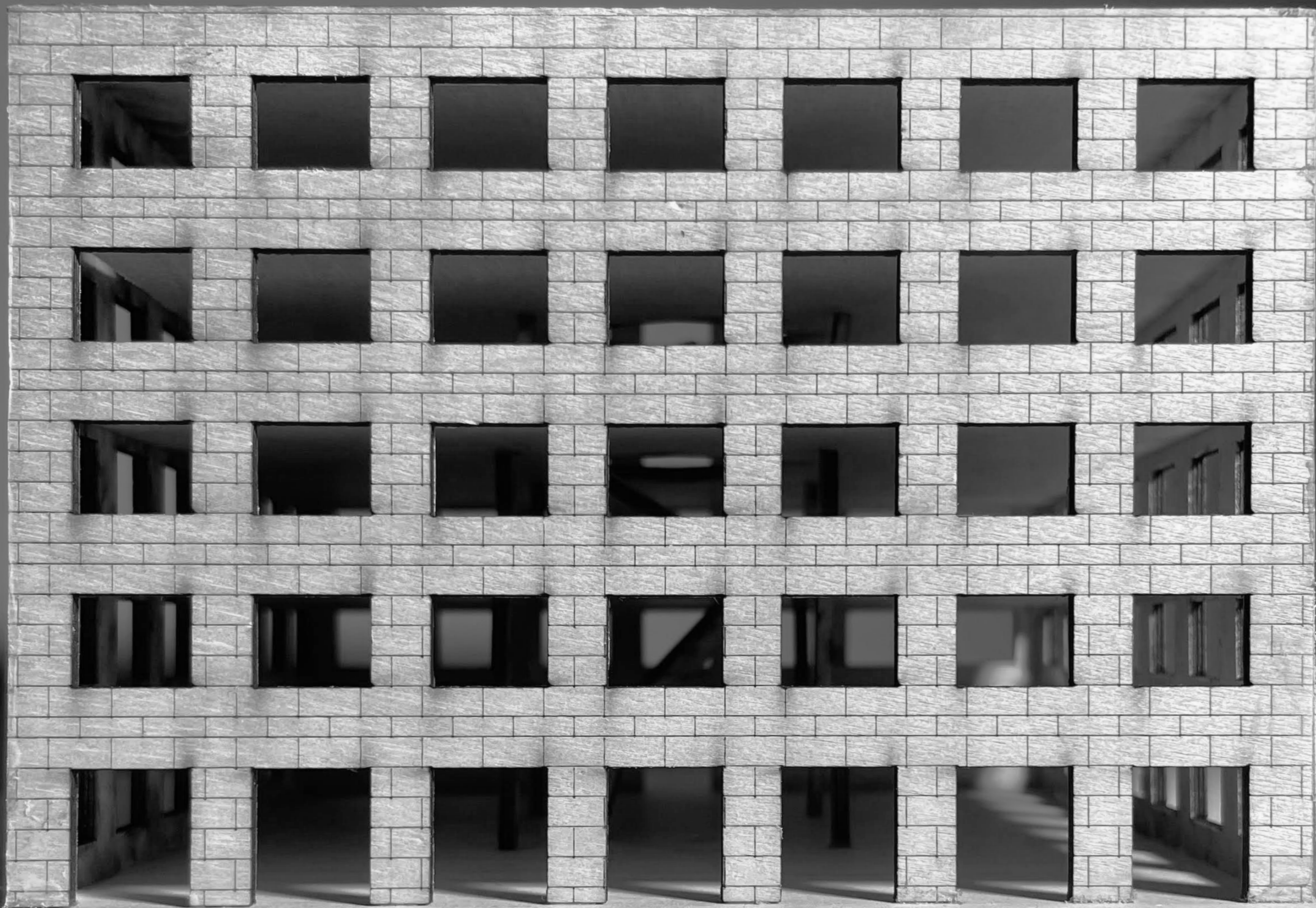
Situationsplan | Skala 1:400 (A1)



Visualisering | Exteriör | Fysiskmodell



Sektion A-A | Skala 1:400 (A1)



Visualisering | Fasad | Fysiskmodell

FASAD

Fasaden är klädd med en grå natursten, fäst med hjälp av kramlor i den bärande stommen. Naturstenen ligger i ett löpband med huvudsakligen 1/2-stensförskjutning och ger byggnaden en tyngd samt känslan av robusthet.

Fasaden karakteriseras av de stora pivotfönster som repeteras i fasta intervaller över samtliga fasader. Fönsterna är placerade med en bröstningshöjd på 900 mm för att skapa en flexibel insida som kan förändras över tid. Detta skiljer sig där entréer till i byggnaden placeras

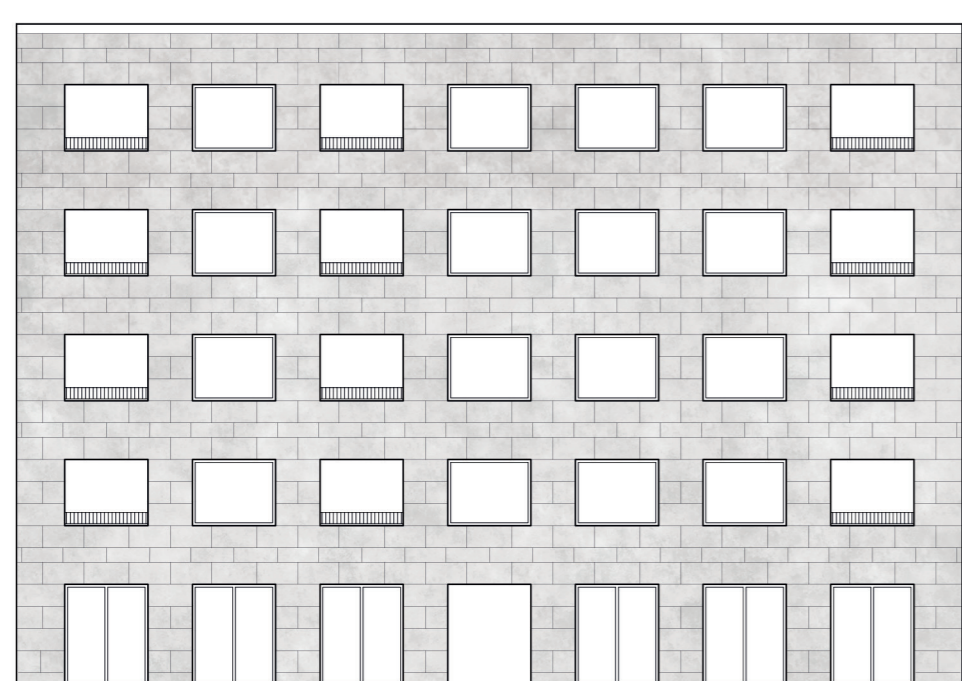
och i dessa fall används samma håltagning utan bröstningshöjd för att behålla repetitionen i fasad.

Balkongerna fälls in i byggnaden och fönstret byts ut mot ett lågt räcke. Insidan av balkonger och andra inskjutningar i byggnadskroppen kläs i trä för att kontrastera fasaden och skapa en varmare känsla.

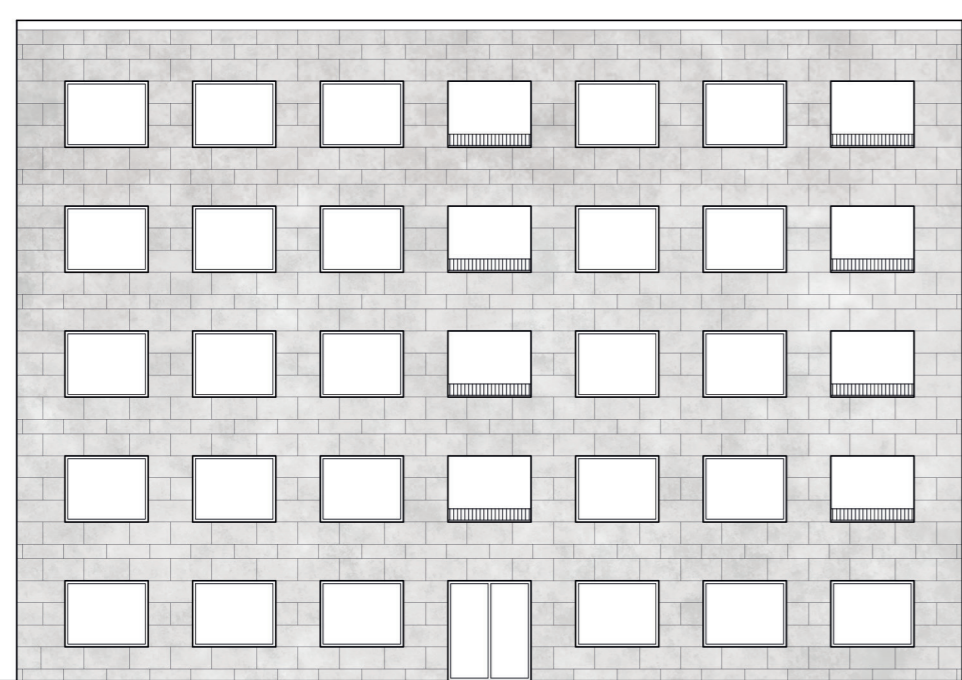
ENTRÉPLAN

Entréplanet har en tydlig öppning mot torget med entréer till samtliga verksamhetslokaler. Dessa är utformade för att flexibelt kunna anpassas i storlek och därmed kan antalet verksamheter variera mellan 2-6 st.

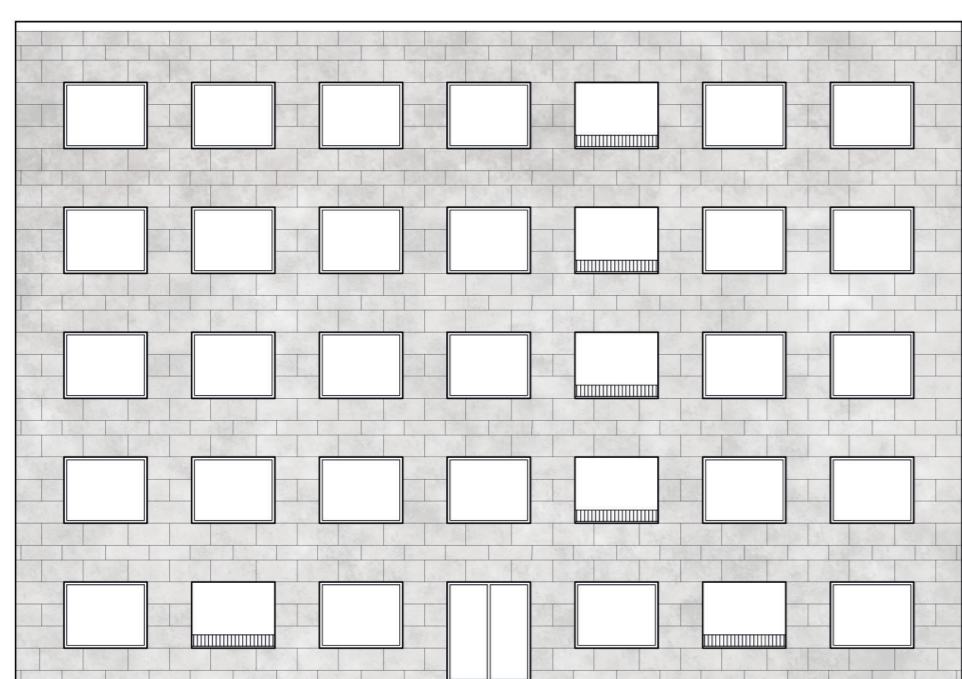
Utöver cykelrum, återvinningsrum och två stycken lägenheter (3 ROK) finns även ett gemensamhetsutrymme på entréplanet. Denna kan användas av alla som bor i fastigheten och är utrustad med kök, loungeytor och andra nödvändigheter. Med dess läge i direkt anslutning till parken skapar den en siklinje genom byggnaden så att man skymtar naturen när man kliver in genom byggnadens huvudentré.



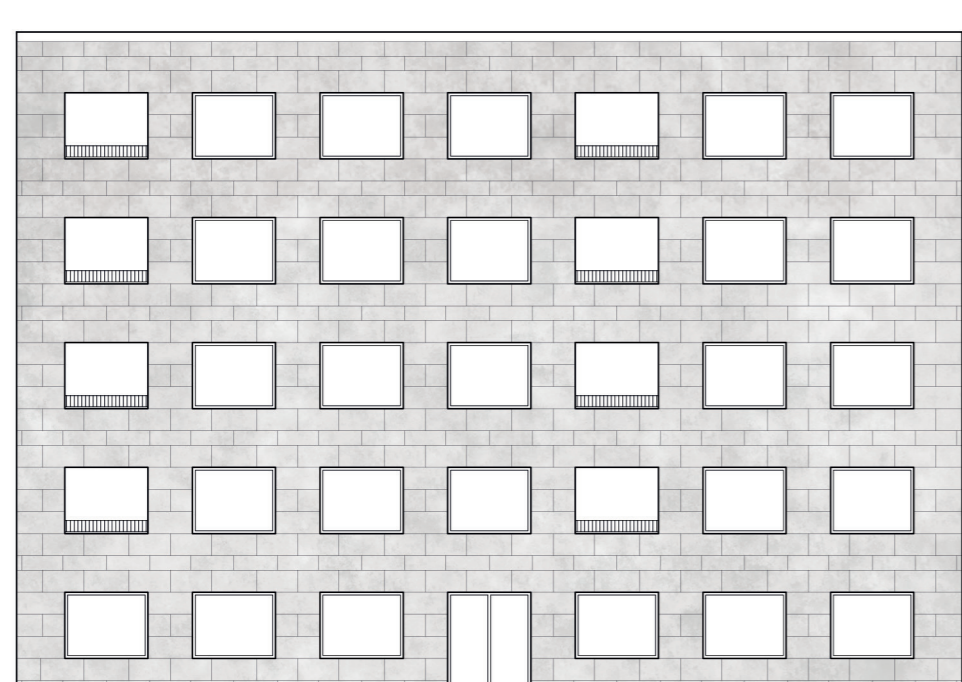
Fasad mot nordöst | Skala 1:200 (A1)



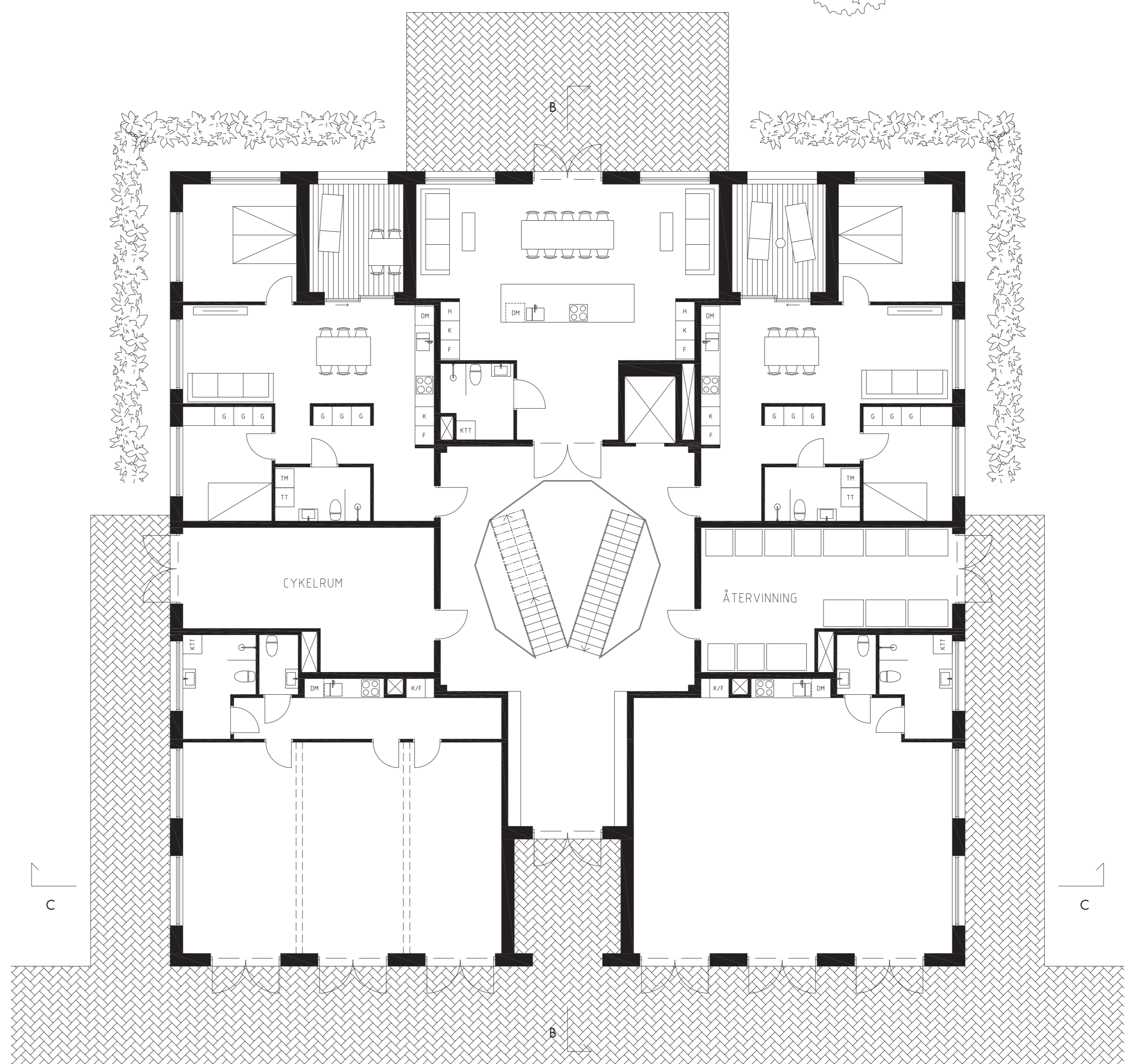
Fasad mot sydöst | Skala 1:200 (A1)



Fasad mot sydväst | Skala 1:200 (A1)



Fasad mot nordväst | Skala 1:200 (A1)

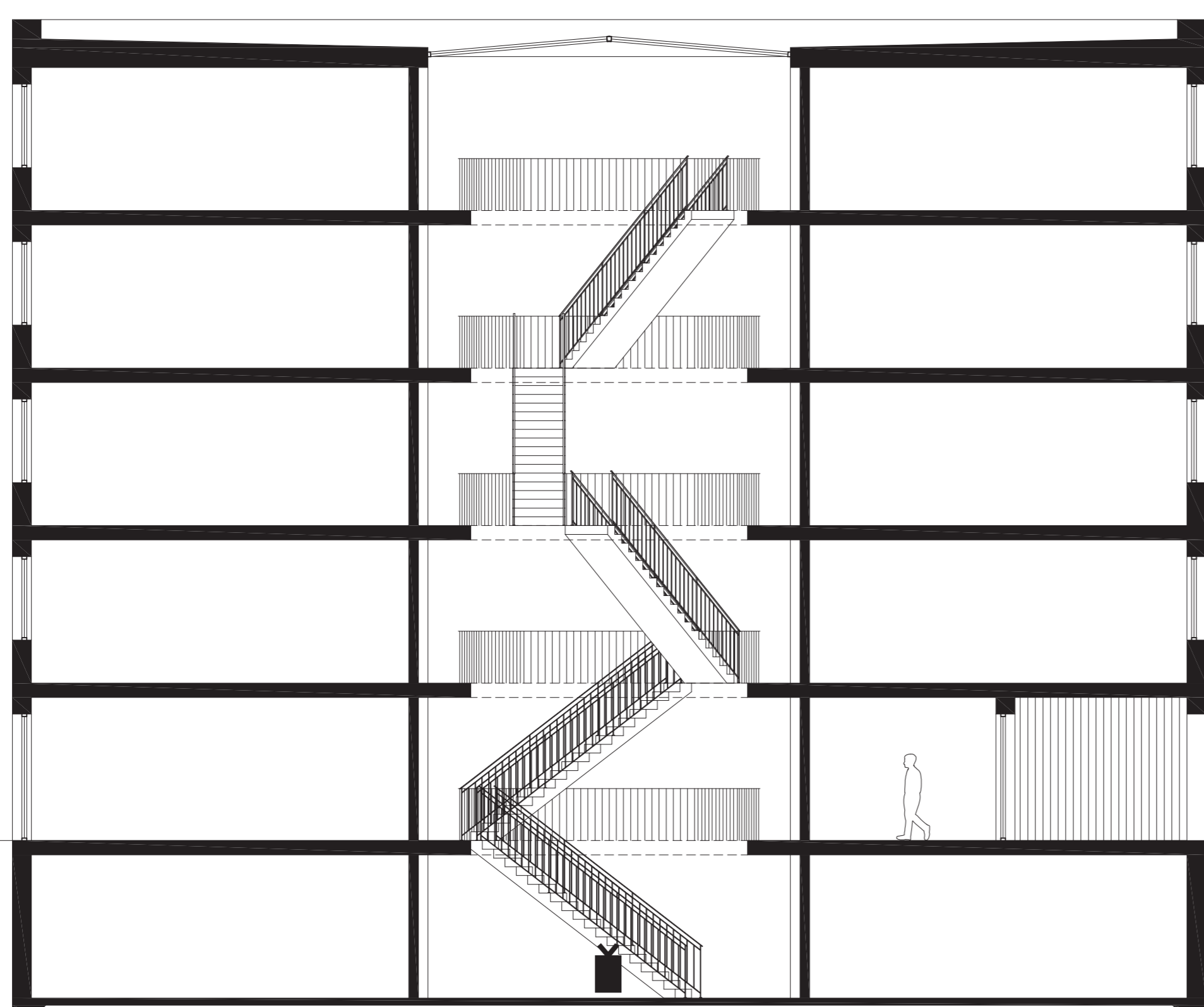


Entréplan | Skala 1:100 (A1)





Visualisering | Trapphus



Sektion B-B | Skala 1:100 (A1)

TRAPPHUS

Kärnan, både i projektet och den 25 meter tjocka byggnaden, består av ett trapphus som sträcker sig mellan våningsplanen. Trappornas placering grundar sig i formen av en stjärna för att skapa en oregelbunden men fortfarande effektiv rörelse mellan planen.

Taket över trapphuset glasas in och skapar ett atrium som förser kärnan med ljus trots sitt centrala läge i byggnaden.



ENTRÉHALL

Entrén skjuts in i byggnadsvolymen och man möts av ett utvändigt och skyddat förrum klätt i trä. Efter man sedan kliver in genom ytterdörrarna förs man genom en korridor med inkorporerade postfack och sittplatser innan rummet öppnar sig 5 våningar upp genom trapphuset.



Visualisering | Entréhall



Visualisering | Lägenhet

NORMALPLAN

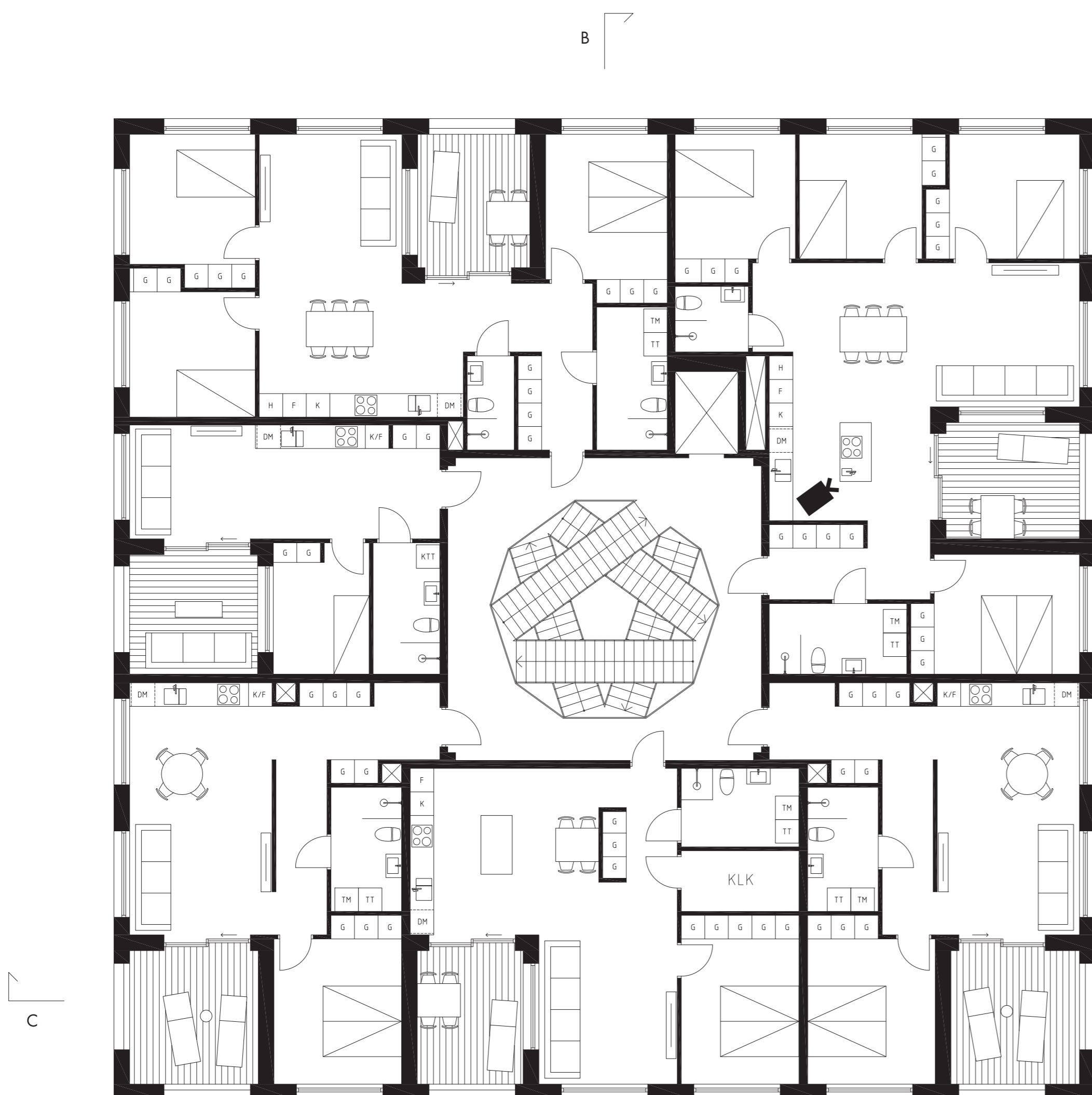
Normalplanet består av 6 lägenheter: fyra tvåor, en fyra och en femma. I samtliga lägenheter har fokuset legat i att skapa trivsamma rumsligheter, framförallt i de sociala utrymmena. Dessa ligger alltid i anslutning till de infällda balkongerna, vilket är försedda med stora skjuddörrar för att gränserna mellan inne och ute kan suddas ut under de varmare månaderna.

Sovrummen är också väl tilltagna och har plats för minst en 200 (mm) säng för att skapa privata zoner för de boende.

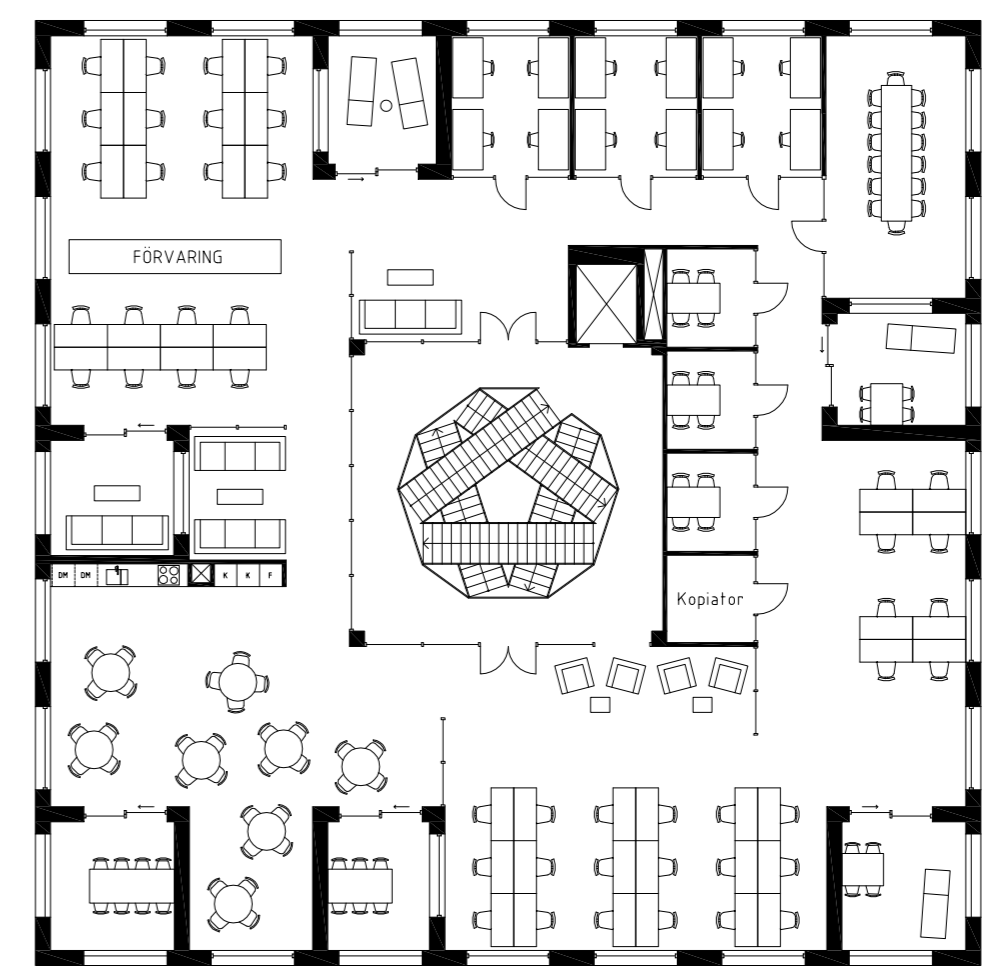
BÄRANDE STRUKTUR

Byggnaden består av bärande yttrevväggar, hisschakt och pelare runt det öppna trapphuset. Sedan spänner bjälklagen över dessa punkter vilket leder till ett flexibelt plan som enkelt kan förändras under byggnadens livstid. Fönstersättningen är anpassad för lägenheter men passar lika bra för att utforma cellkontor som är tänkta för två personer.

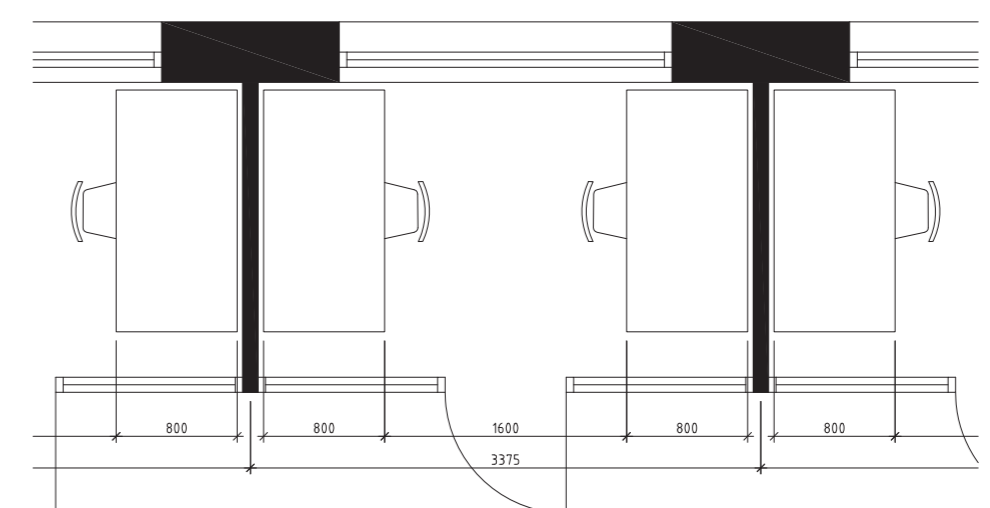
Trapphuset gör byggnaden lukrativ som en kontorsbyggnad och medföljer att man enkelt kan expandera sin verksamhet till fler plan utan att tappa kontakten med de olika delarna.



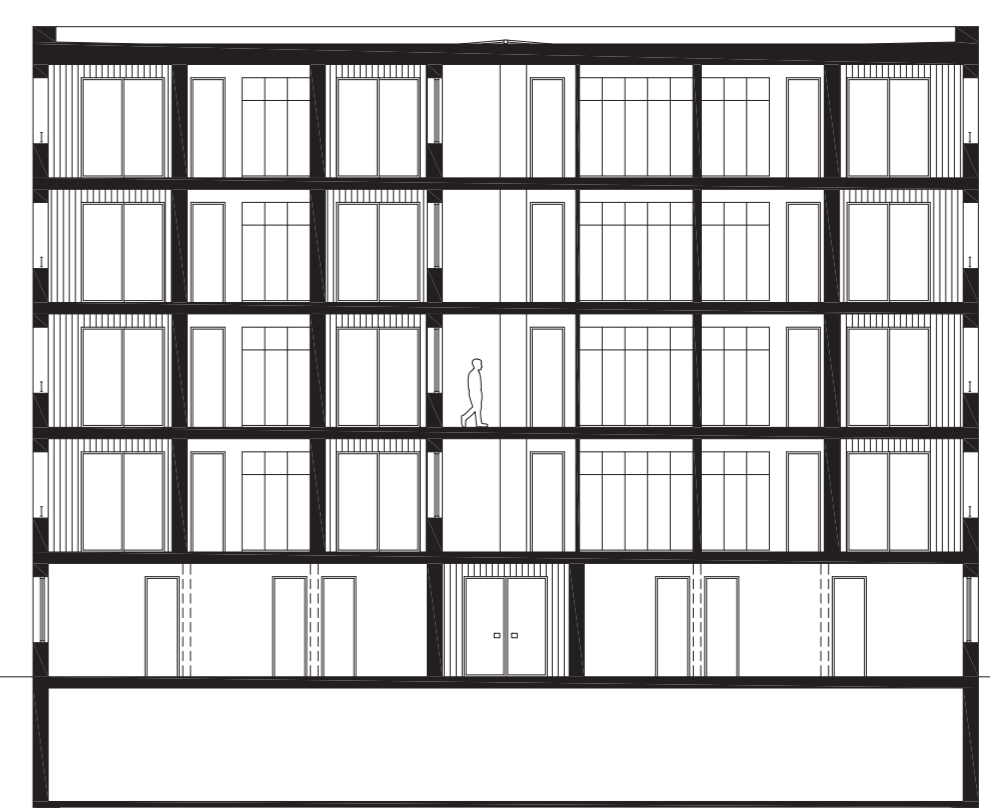
Normalplan | Skala 1:100 (A1)



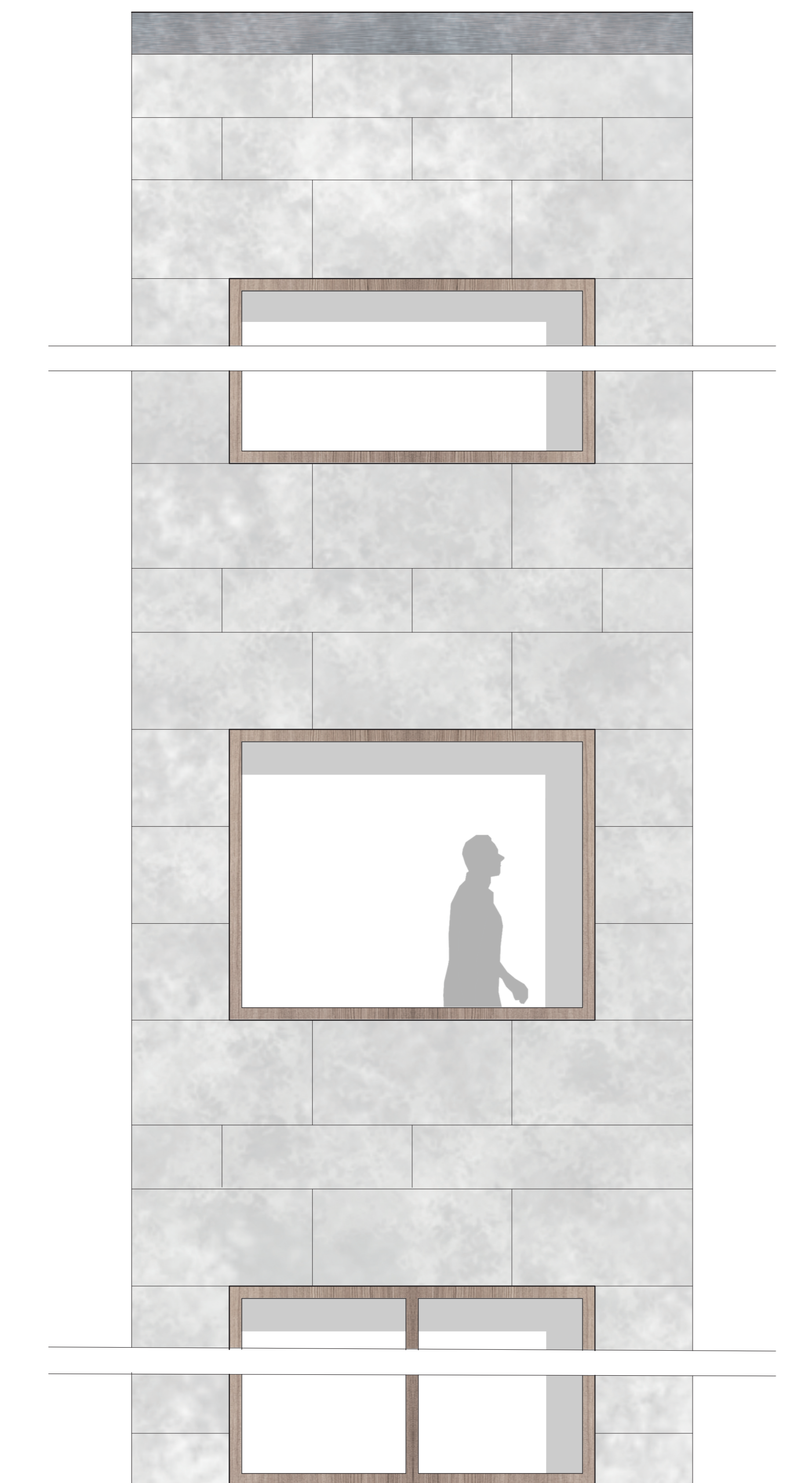
Alternativt kontorsplan | Skala 1:200 (A1)



Principlösning av kontor | Skala 1:50 (A1)



Sektion C-C | Skala 1:200 (A1)



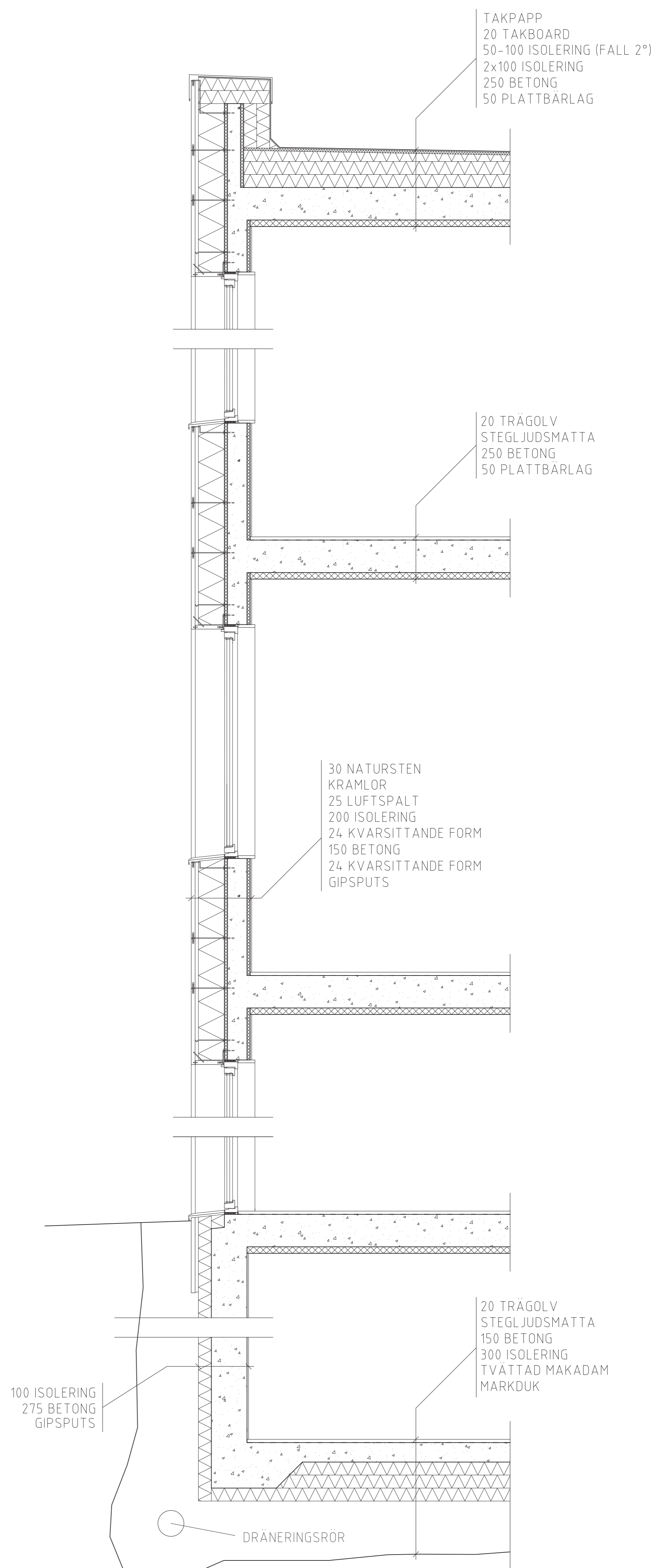
Fasadutsnitt | Skala 1:20 (A1)

DETALJ

De vertikalt bärande elementen är av platsgjuten betong med kvarsittande form, likt bjälklagen, vilka är gjorda av plattbärlag med pågjuten betong (sk filigranbjälklag).

Från stommen fäst byggnadens naturstensfasad med hjälp av kramlor. Fasaden möter taket med en 200 mm rostfri plåt för att rama in byggnaden. Vid anslutning till fönster används samma plåt som fönsterbläck och smygarna kläs i natursten, precis som fasaden. Fönsterna är pivofönster med en grövre träkarm och öppningarna till balkongerna byts fönstren ut mot låga smidesräcken.

Invändigt behandlas väggarna med gipsputs för att passa i konstruktionens oorganiska anda. Runt fönster kläs smygarna med trä precis som det massiva trägolvet.



Detaljsektion | Skala 1:20 (A1)