

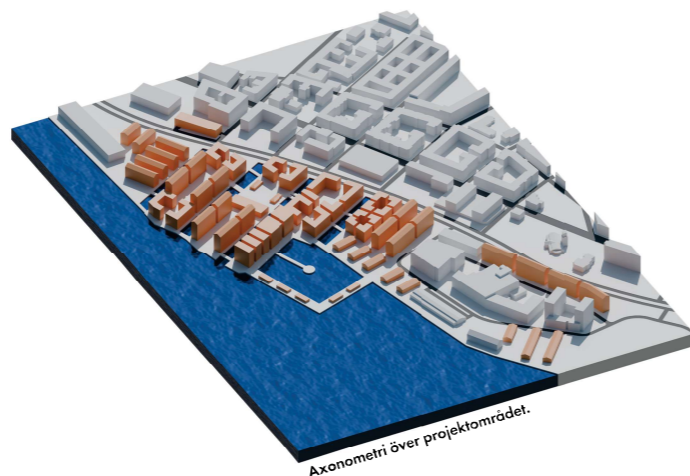
VATTNETS INTRÅNG

FISKHAMNEN, GÖTEBORG.

MÄNNISKAN TENDERAR ATT INTE BARA VIJA VISTAS VID VATTNET UTAN OCKSÅ BO VID VATTNET. DETSAMMA GÄLLER GRÖNSKA. DETTA PROJEKT ARBETAR MED HUR MAN KAN FÖRSÖKA INTEGRERA VATTNET OCH GRÖNSKAN MED ANGRÄNSANDE URBANA MILJÖER. PROJEKTET UTFORSKAR RELATIONEN MELLAN DET GRÅ, BLÅA OCH GRÖNA.

EN ANNAN BÄRANDE IDÉ FÖR PROJEKTET HAR VARIT SIKTLINJER SOM ARKITEKTONISK PRINCIP. HUR MAN KAN MED HJÄLP AV SIKTLINJER FRAMHÅVA ELLER ACCENTUERA EN KÄNSLA AV ETT RUM ELLER FÅ BESÖKAREN ATT VIJA FORTSÄTTA GENOM EN RUMSSEKVEN.

INSPIRATION FRÅN ETT PAR REFERENSProjekt RUNTOM I SVERIGE HAR VARIT LEGAT TILL GRUND FÖR MÅNGA AV DE ÖVERGRIPANDE GESTALTNINGSBESLUTEN UNDER PROJEKTET. STADSGESTALTNINGEN I HAMMARBY SJÖSTAD OCH VÄSTRA HAMNEN, MALMÖ, HAR VARIT DEN GRUNDIDÉ TILL HUR STADSGESTALTNINGEN SKULLE SE UT I FISKHAMNEN.



Perspektiv 1. Kajkanten.



Perspektiv 2. Den offentliga platsen.



SEKTION A-A
SKALA 1:400 (A1)
SKALA 1:800 (A3)

0 20 40 80 m

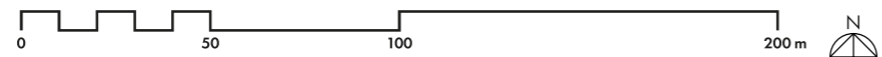


SEKTION B-B
SKALA 1:400 (A1)
SKALA 1:800 (A3)

0 20 40 80 m



ILLUSTRATIONSPLAN



SKALA 1:1000 (A1)
SKALA 1:4000 (A3)

FISKHAMNENS BIBLIOTEK

Biblioteket är en hybridbyggnad, med ett bärande system i trä och stabiliserande väggelement i betong. Fasaden är icke-bärande och limträpelarna är därmed placerade strax innanför fasaden. Limträpelarna utgör tillsammans med limträbalkarna en synlig bärkonstruktion. I kombination med den varma känslan från träet återfinns detaljer och snickerier i svärmtmålad metall.

Fönstrena kan förlyttas på ett relativt enkelt sätt som ett resultat av att den bärande konstruktionen inte finns i fasaden. Detta möjliggör att framtida rumssamband och upplevelser kan genomföras på ett relativt enkelt sätt.

För att knyta an till konceptet med att arbeta med siklinjer och kopplingen till vattnet så är byggnaden i två volymer som sammanfogas med en mindre glasvolym. Denna glasvolym möjliggör en visuell koppling genom byggnaden mellan vattnet och resten av den urbana miljön söder om byggnaden.

För att samspela med platsens historia har enkelfasad träpanel valts som fasadbeklädnad. Just för att få en koppling till båtisket. Vertikala ribbor kontrasterar mot den liggande enkelfasade träpanelen.

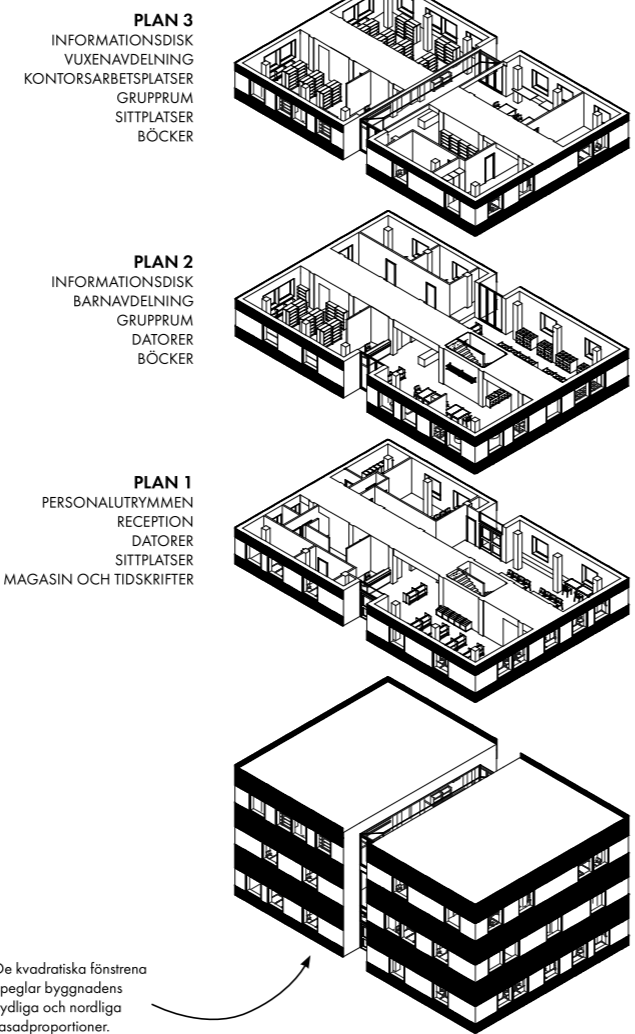
Proportionen 1:1 har lagt till grunden för stora delar av gestaltningen, därav fönstrenas och byggandsvolymens proportioner.



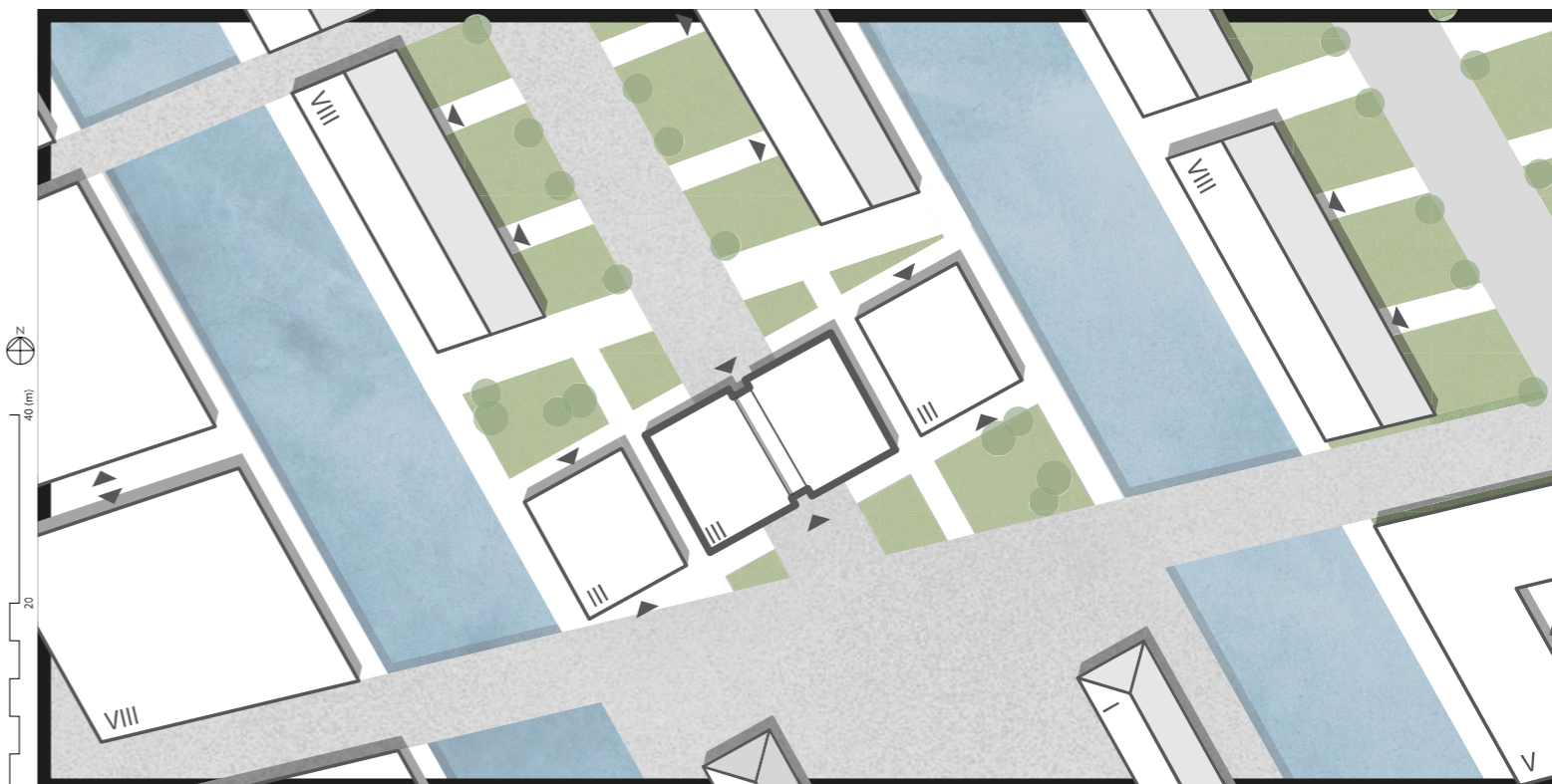
Bilden visar pelartoppen.



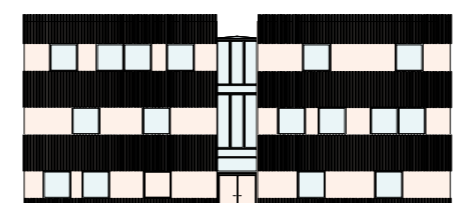
Bilden visar pelarens anslutning till parkettgolvet.



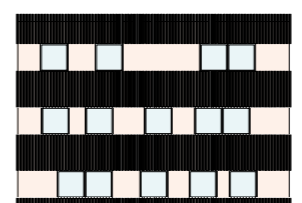
De kvadratiska fönstrena speglar byggnadens sydliga och nordliga fasadproportioner.



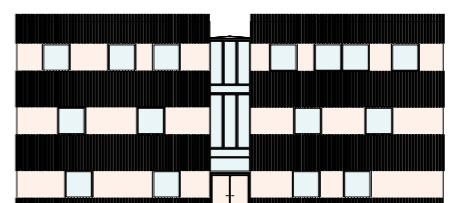
SITUATIONSPLAN SKALA 1:400 (A1)
SKALA 1:800 (A3)



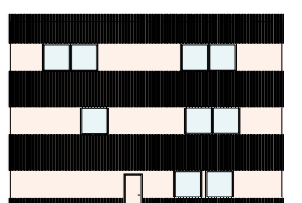
FASAD MOT SYD SKALA 1:200 (A1)
SKALA 1:400 (A3)



FASAD MOT ÖST SKALA 1:200 (A1)
SKALA 1:400 (A3)



FASAD MOT NORR SKALA 1:200 (A1)
SKALA 1:400 (A3)



FASAD MOT VÄST SKALA 1:200 (A1)
SKALA 1:400 (A3)



Perspektiv av huvudrum i byggnaden. Bilden visar barnavdelningen på Plan 2 i riktning mot söder.



Perspektiv av entrérum i byggnaden. Bilden visar bland annat receptionen på entréplan, Plan 1, i riktning mot norr.

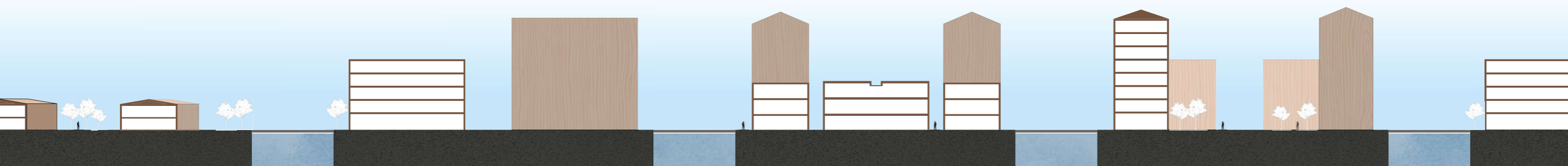


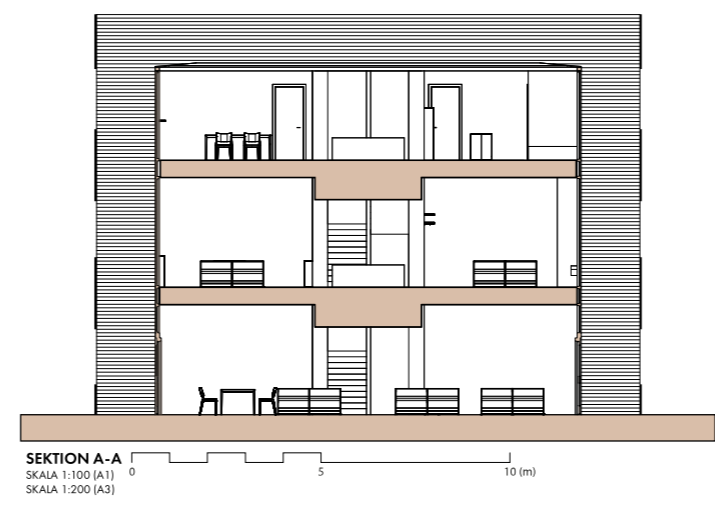
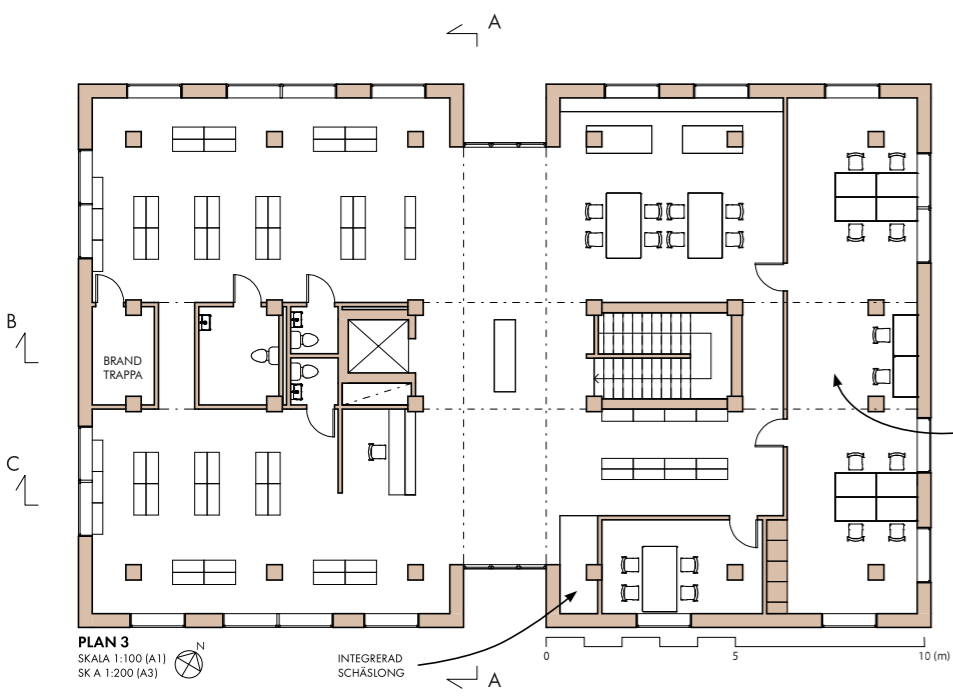
Perspektiv av byggnaden i stadsrum. Bilden visar byggnadens nordliga fasad, som vätter mot älven.



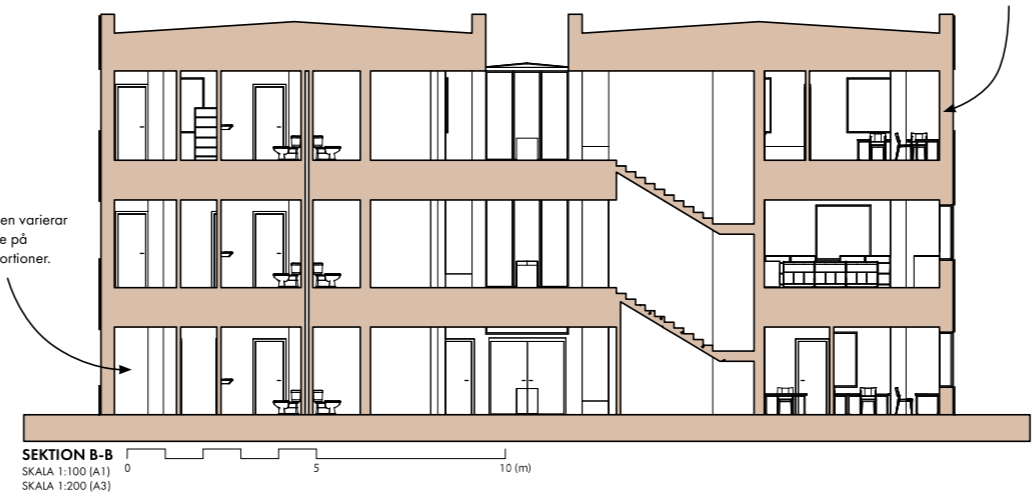
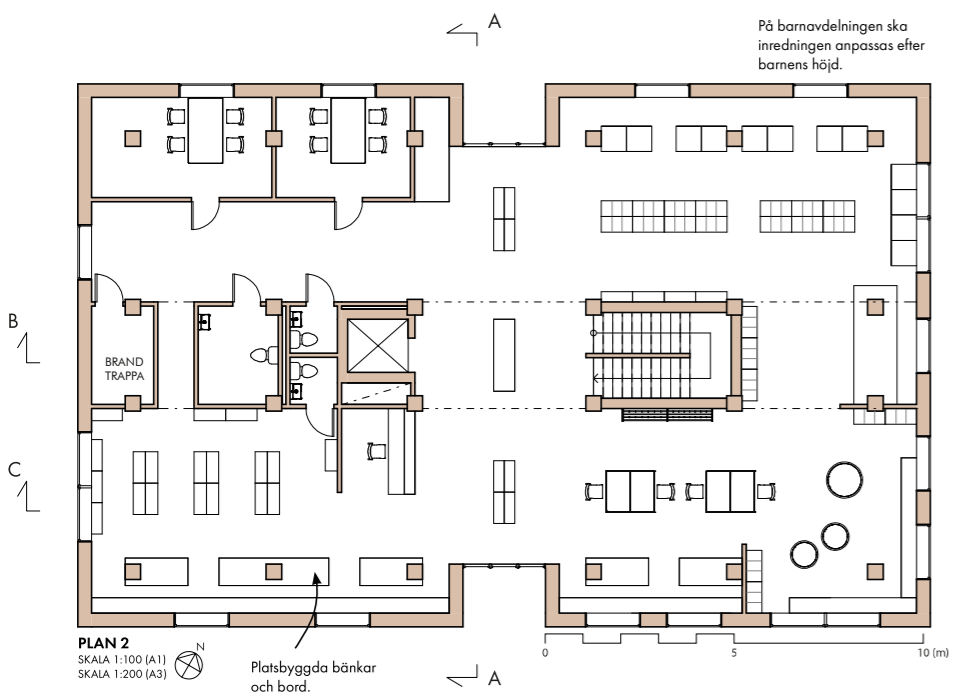
Perspektiv av byggandsvolymen. Bilden visar byggnadens sydliga fasad mot den offentliga platsen på projektområdet.

Fiskbeparkett i nord-sydlig riktning för att accentuera den nord-sydliga kopplingen.

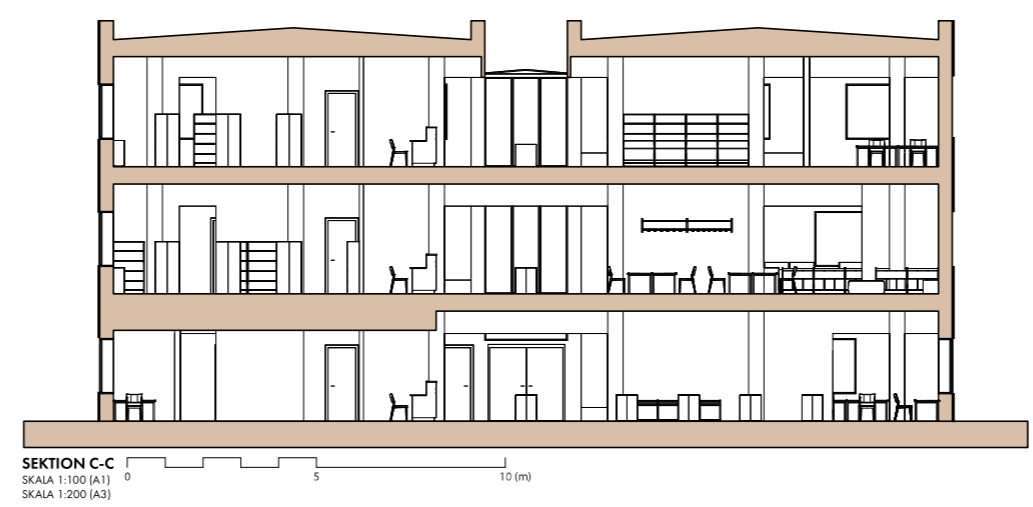
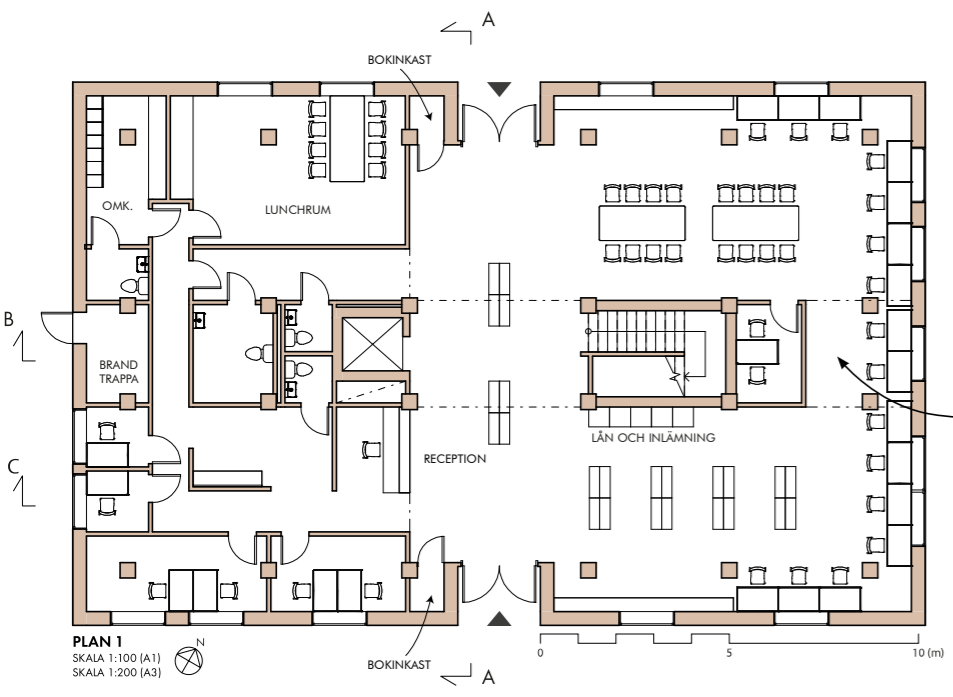




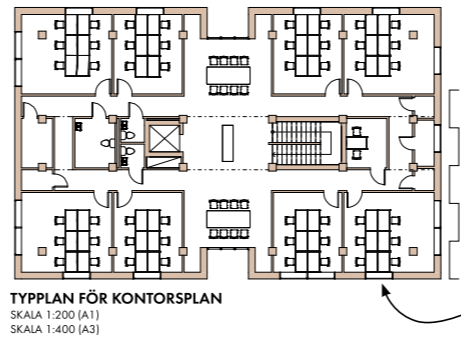
Den invändiga väggbeklädnaden består av 600x600 träskivor som är fastmonterade på underliggande gipskiva. Detta möjliggör, exempelvis, för en enkel lagning av en den invändiga väggen.



Rumhöjden varierar beroende på rumproportioner.



Likt ett band genom byggnaden är innetaket nedsänkt i väst-östlig riktning för att svara mot den nord-synliga kopplingen genom glasvolymen.



Eftersom byggnaden följer ett logiskt grid kan planen på ett enkelt sätt anpassas för en kontorsverksamhet.

Fönstrena kan behövas flyttas för att möjliggöra en trevligare rumsupplevelse.

