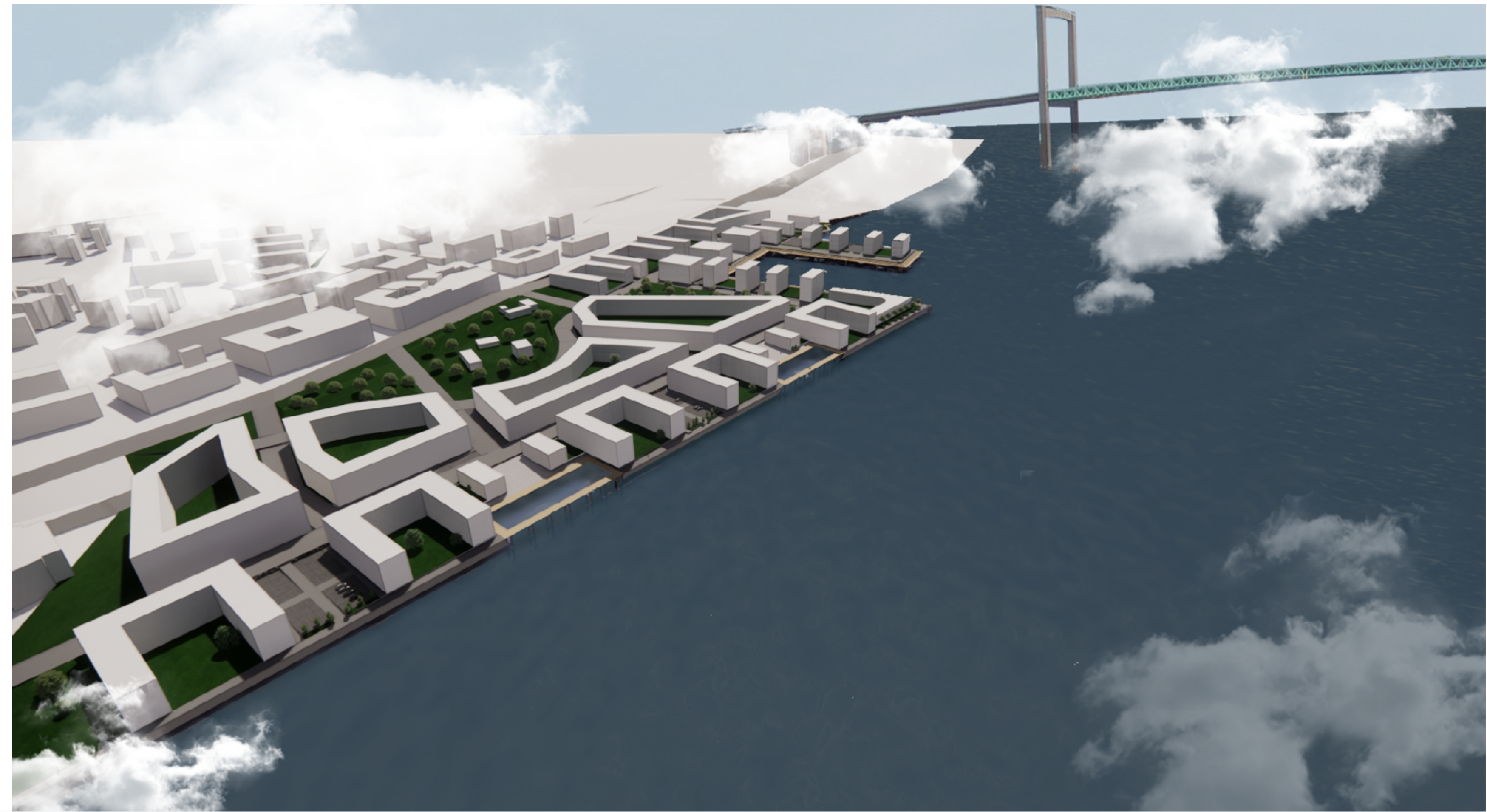


MAJNABBE HAMNKVARTER

JULIA MAGNUSSON, ACEX05 KANIDATARBETE I ARKITEKTUR, CHALMERS, 2022

Längst med Göta Älv i Majornas norra del breder ett nytt område ut sig. För att nyttja det vattennära läget har strukturen på området eftersträvat att tillgängliggöra vattnets kvaliteter så mycket som möjligt. Genom vattennära gångstråk och torg, siktlinjer genom området och en öppnare bebyggelse mot vattnet blir närvaron av älven stark. Dessutom har en hamnbassäng utformats för att dra in en blå rumslighet till stadsdelen och skapa ett vattennära gångstråk i en mer skyddad miljö. En stor park är anlagd i områdets kärna där det Bibliotek Hamnen länkar samman parken och älven.



VY ÖVER STADEN FRÅN NORR

STADEN I ÖGONHÖJD



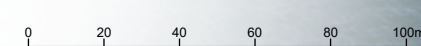
I. UTBLICK ÖVER TORGET



II. UTBLICK ÖVER LAMELLHUSEN VID HAMNBASSÄNGEN



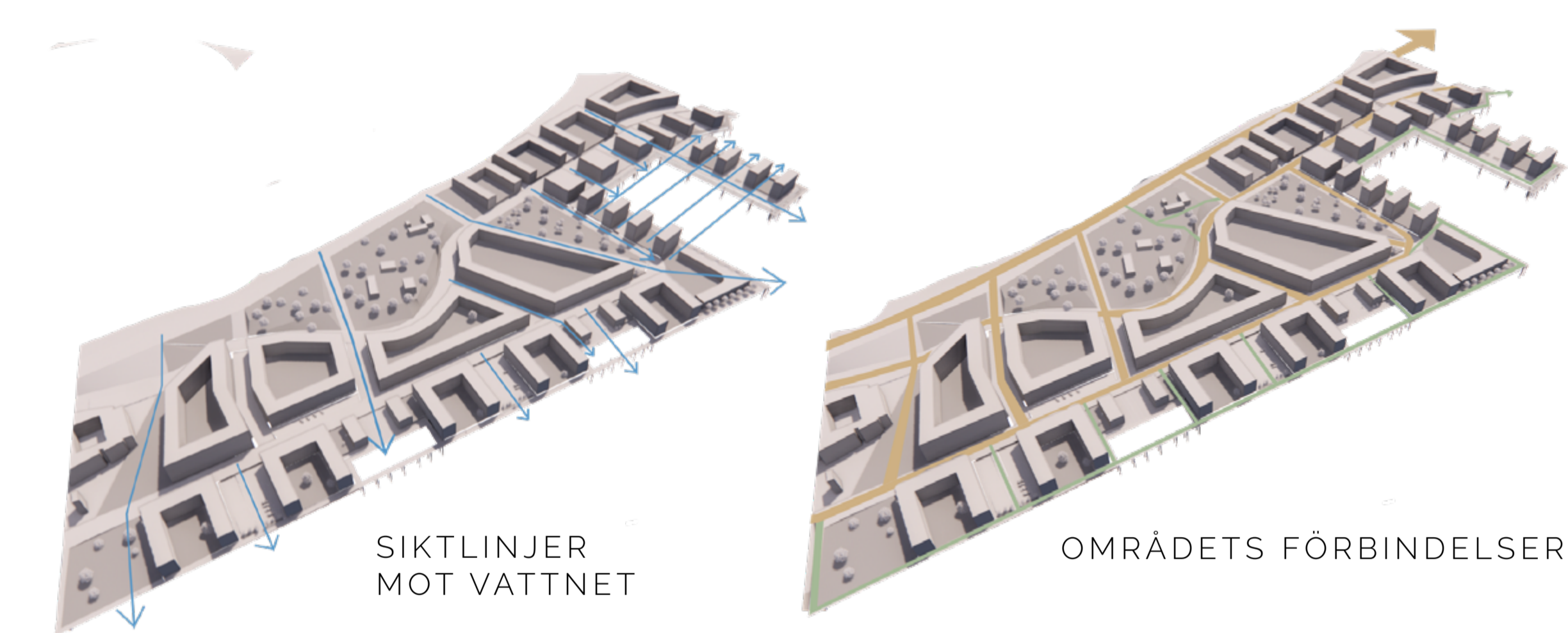
PLAN, 1:2000 (A1)



OMRÅDETS STRUKTUR

För att förankra det nya området till Majorna och Göteborg studerades flödet till och inom området noggrant. Vägarna som idag bryts av Oscarsleden förlängs över boulevarden, in i området och ner till vattnet. Detta skapar en grundläggande struktur för kvartersindelningen. Inom området slingrar sig Majnabbegatan fram, en del av en större led för gång-, cykel och bil som idag används flitigt. Leden behåller sin position och blir den övre av två gator som går från öst till väst inom området.

Den nedre vägen ligger på ett avstånd från vattnet som skapar goda förutsättningar för lamellhus. Allra närmast vattnet löper en gång- och cykelväg för att ge alla stadens invånare möjlighet att obrutet kunna gå längst vattnet. Längst med gångstråket skapas andrum i *blåa torg* där mindre hamnbassänger anlagts. Dessa torg tillför umgängesplatser till stadsdelen och ökar närvaron av älven ytterligare. För att tillgängliggör området för så många som möjligt finns möjlighet för bil att ta sig fram och parkera nära alla områdes entréer.



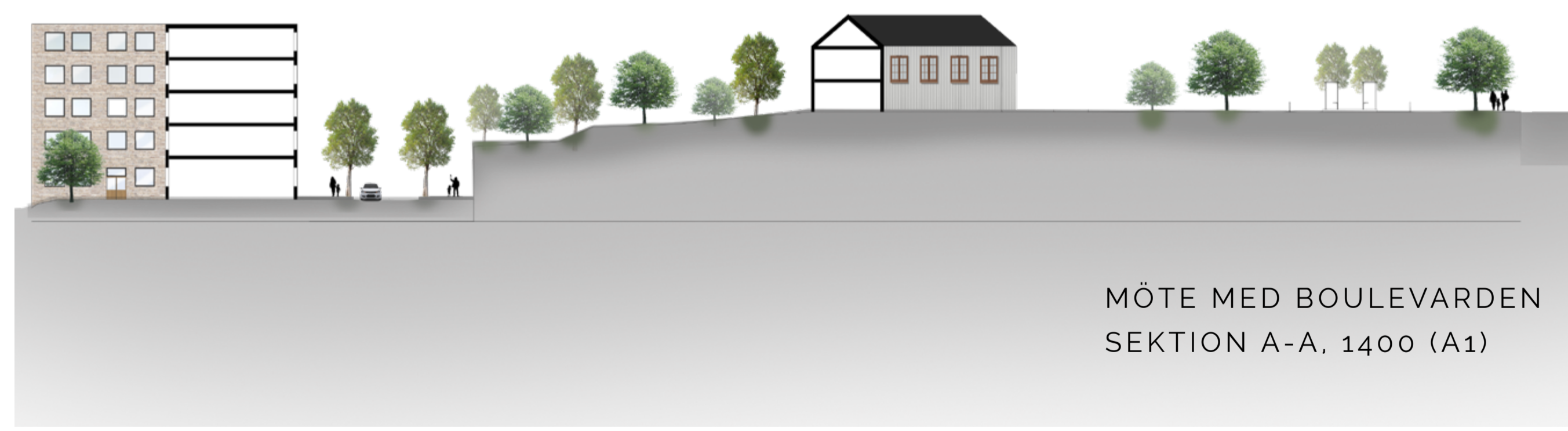
BEBYGGELSE

Längst vattnet ligger lamellhus med upphöjda gårdar och tillhörande takterrass. Dessa möter vattnet med gaveln för att möjliggöra att fler i området får siktlinjer till vattnet.

I området finns även halvslutna kvarter där en sida är öppen för att tillgängliggöra utsikt och ljusreflektioner från älven. Dessa gårdar är också upphöjda för en mer privat känsla. Denna känsla förstärks i vissa fall av cykelgarage eller förråd som minskar insynen.

Den sista byggnadstypen är slutna kvarter. Dessa ryms längre in i området och har mycket goda ljusförhållande tack vare dess stora storlek. Dessa kvarter har stora gårdar samt takterrass för att kunna se ut över vattnet. Inom det största kvarteret vid parken ligger en förskola med en gård på innergården.

I området ryms även verksamheter. Längst med hamnbassängens kortsida ligger kontorverksamhet i form av tre väl tilltagna punkthus och längst ut vid hamnbassängens inlopp ligger Bibliotek Hamnen.



0 4 8 12 16 20m



BIBLIOTEK HAMNEN

- EN TRYGG PLATS VID ÄLVEN

I ett av Majnabbe Hamnkvarters bästa läge står Bibliotek Hamnen. Likt en hamn blir biblioteket en ankarplats som erbjuder ett tryggt tillhåll med skydd för väder och vind. Längst med havs promenaden och stråken genom områdets centrala park blir biblioteket en nod för kunskapsutbyte och gemenskap. Denna nod utgörs inte bara av biblioteket, utan även av den grönskande platsen utanför dess väggar. Bibliotekets trädgård erbjuder flera typer av sittplatser där älven och grönskan kan beskådas. Här finns även plats för barn att leka och en spegeldamm att njuta av. Trädgårdens syfte är att tillgängliggöra området som en social och öppen plats för stadens medborgare att ta del av.

Platsen för Bibliotek Hamnen färgas markant av sitt vattennära läge med älven bara några meter bort i nord och väst. I tidiga platsanalyser definierades två viktiga faktorer relaterade till detta. Platsens ut-satthet för väder och vind är viktigt att ta i beaktning samt platsens stora potential i form av utsikt och siktlinjer mot vattnet. Utifrån dessa faktorer har biblioteket fått sin volym och läge på tomten. Byggnaden är placerad för att synas samtidigt som den inte täcker stadens siktlinjer mot älven. Mot vattnet i väst och nord löper byggnaden parallellt med vattenlinjen för att definiera tomtens hörn. Mot öst och väst upplevs byggnaden annorlunda. En central entré infinner sig mellan två smalare byggnadskroppar som omfamnar platsen och bjuder in besökare med öppna armar. Byggnadskropparna är endast 13 meter djupa för att skapa tydlig kontakt mellan trädgården, via biblioteket, och älven.

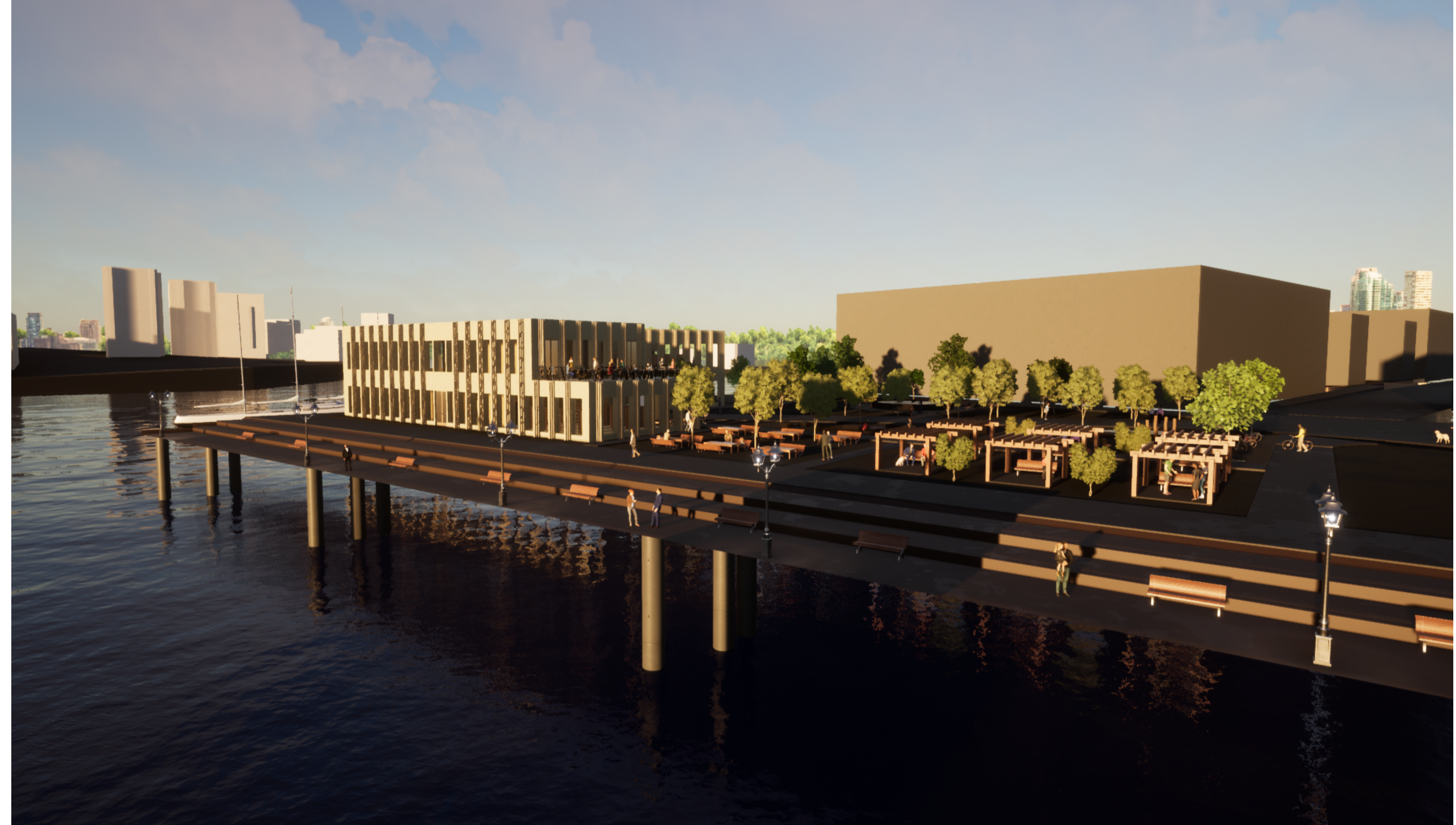
ETT FÖRSTA MÖTE



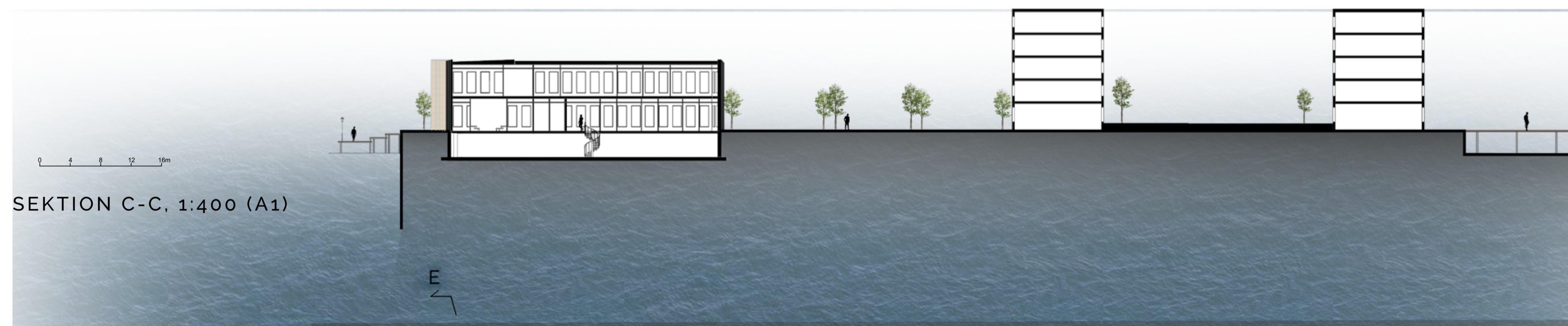
IV. BIBLIOTEKETS TRÄDGÅRD



V. BIBLIOTEKETS ENTRÉ



III. BIBLIOTEKETS FRÅN HAMNBASSÄNGEN



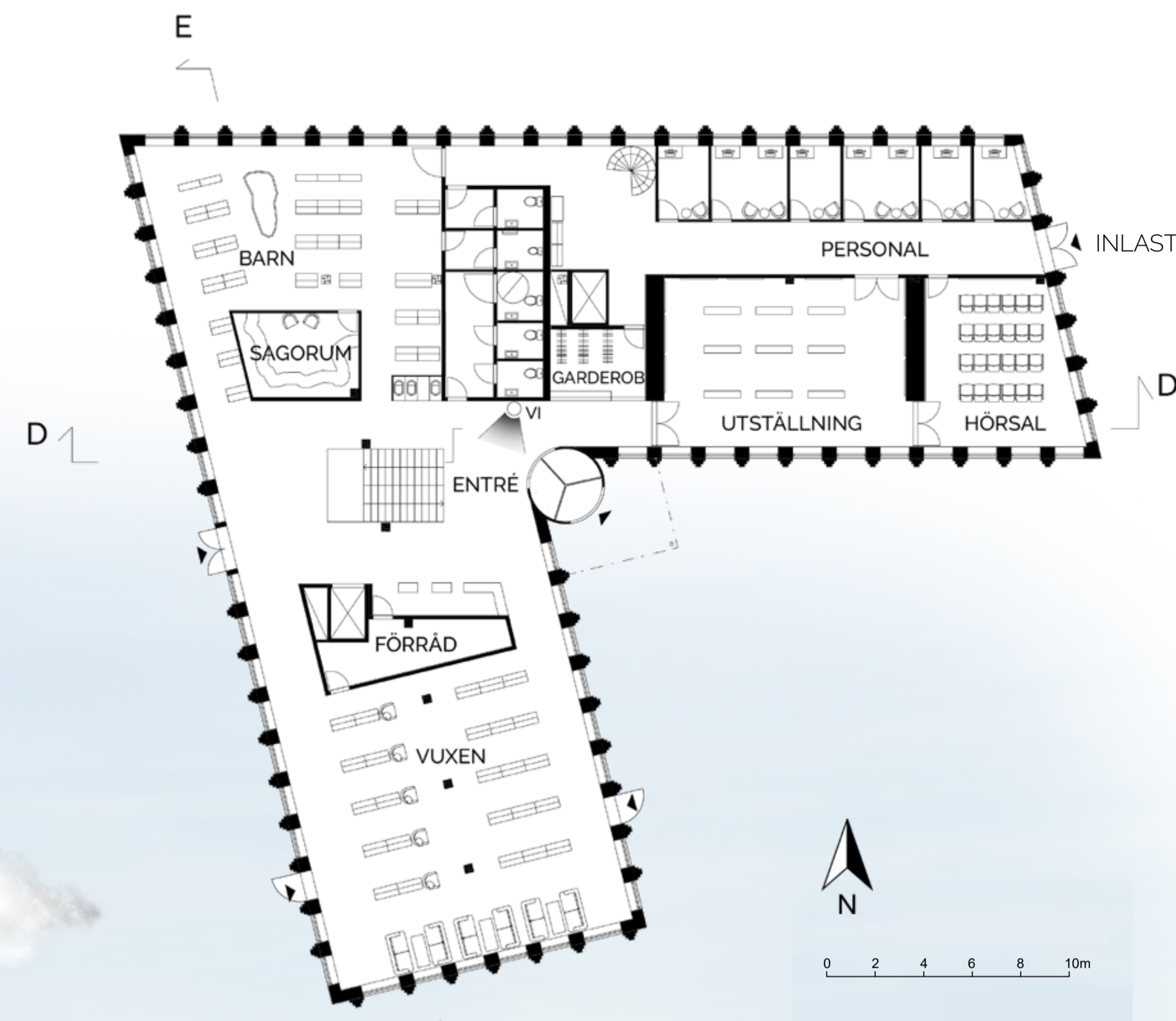
SEKTION C-C, 1:400 (A1)



PLAN, 1:400 (A1)

BIBLIOTEKETS INRE

För att nyttja platsens enastående läge har kontakten med utsidan varit en central kvalitet att få in i biblioteket. För att uppnå detta har utformningen av byggnadskroppen och placering av rum varit viktiga faktorer. Genom att skapa två byggnadskroppar som möts i kortsidorna får byggnaden mycket fasadlängd. Den två våningar höga byggnaden får därmed fyra rum med utsikt och ljusinsläpp i tre riktningar. I dessa ryms bibliotekets olika avdelningar som delats upp efter målgrupp. I den nordöstra delen på entréplan ligger även en sal för utställning, hörsal och personalutrymmen med inlast och personalhiss. Härifrån leder en spiraltrappa ner till källaren som innehåller arkiv och omklädningsrum för personalen. I det sydvästra läget på andra våningen tar restaurangen med tillhörande uteservering plats med siktlinjer mot grönskan, staden och älven.



ENTRÉPLAN, 1:200 (A1)



SEKTION D-D, 1200 (A1)

Förutom byggnadsvolymens förutsättningar att ta in närområdet förstärks även kontakten med hjälp av siktlinjer och en styrd rörelse. Från de öppna entrérummen på båda våningarna vägleds besökarna att ta sig till andra delar av biblioteket längst med fasaderna. Denna rörelse styrs av fristående rum, likt boxar, i bibliotekets inre delar. Förutom att de styr bibliotekets flöde, ger de också biblioteket en varm kärna av trä som kontrasterat mot teglet i fasad. Dessa rum bidrar även till en starkare och mer välfungerande verksamhet då de fyller ett syfte som exempelvis restaurangkök, personalutrymme och sagorum. Dessa fristående rum fungerar också som rumsavskiljare.



ÖVRE PLAN, 1:200 (A1)

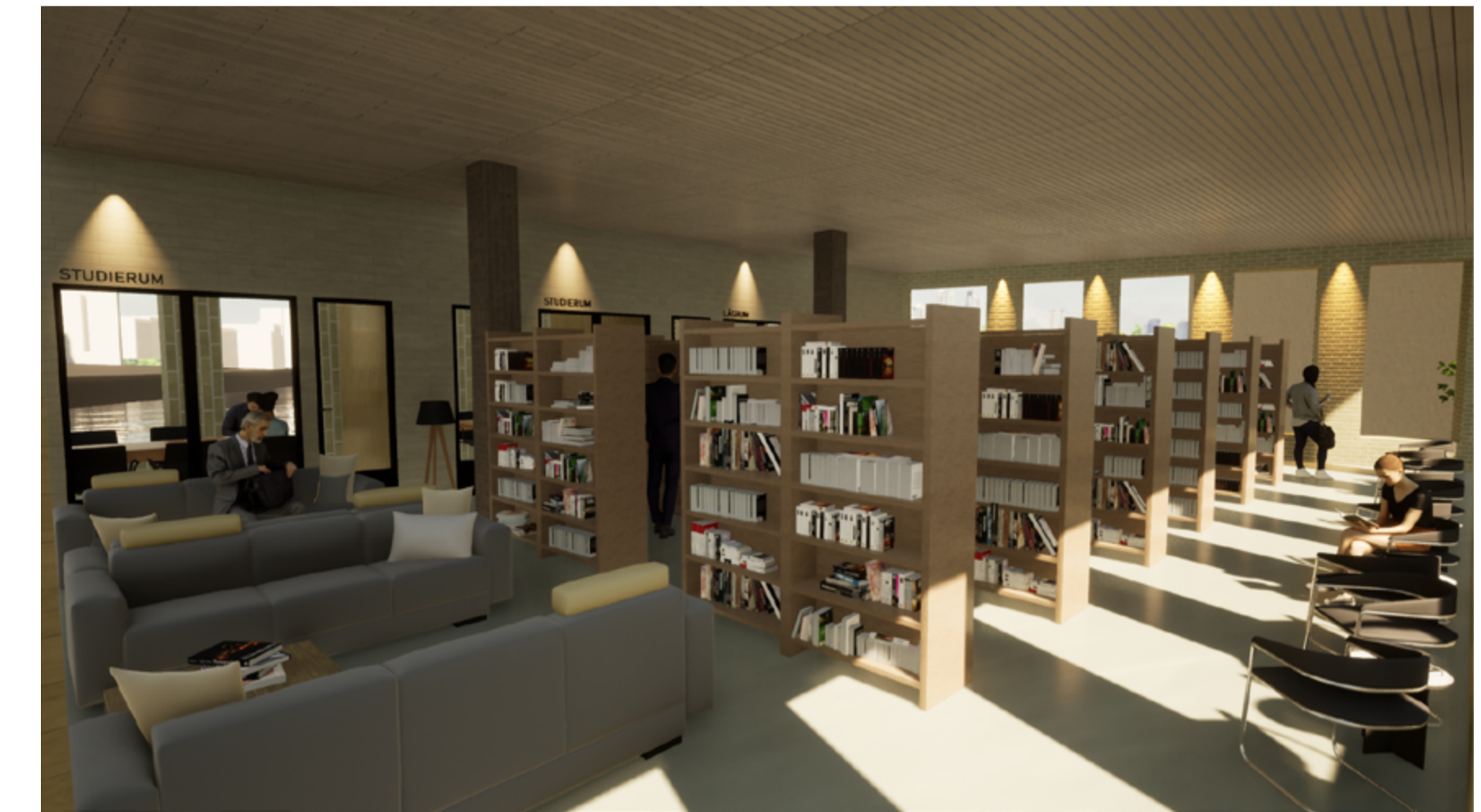


SEKTION E-E, 1200 (A1)

ETT NÄRMARE MÖTE



VI. ENTRÉRUM



VII. BIBLIOTEK



VIII. UTESERVERING, RESTAURANG

BIBLIOTEKETS YTTRE

Fasaden till biblioteket består av en kanalmur fylld med isoleringsmaterialet perlite. Längst med byggnadens alla sidor upprepas samma mönster, en öppning för fönster på 1200 mm och sedan en pilaster på 600 mm i bredd. Dessa pilaster har en helstenmur som bakre mur för ta hand om stor del av bäringen i fasad. Det är även i dessa pilaster som vattenhanteringen tas hand om genom att vattnet på taket leds till specifika pilaster som utrustas med stuprör invändes.

Materialvalet, tekniken och utformningen grundar sig i en vilja att uppnå en stabil fasad som känns genuin och inbjudande. Med hjälp av den robusta tekniken som förstärks av de djupa pilasterna står sig byggnaden stadigt på platsen som en symbol för bibliotekets värde i staden. Samtidigt skapar pilasterarnas nedtrappningen mot fönsterna, fasadens ögon, en inbjudande känsla. Den rytmiska variationen mellan stadiga pilaster och stora fönster skapar en balans mellan stabilitet och transparens.

Fasaden byggs upp av tegelstenar i måtten 228 x 108 x 54 mm. Tre stenar och tre fogar blir totalt 200 mm högt med fog på 12 eller 13 mm. Tegelväggen byggs upp av olika murförband som visas nedan.

