

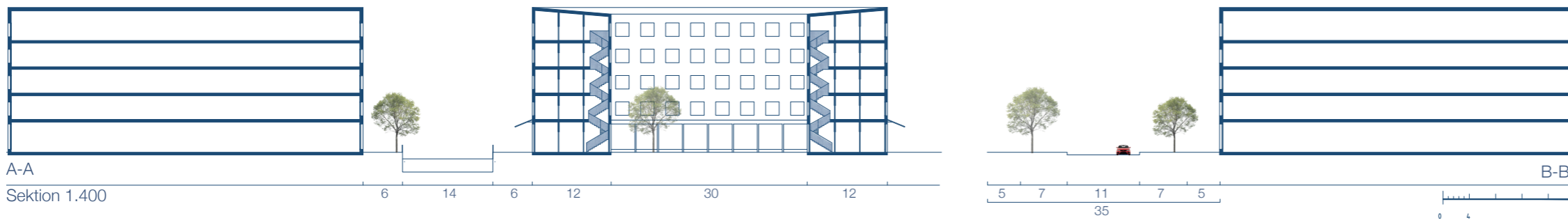
Där staden möter älven, sydväst om Göteborgs centrum mellan Majorna och vattnet ligger fiskehamnen. Här har fiskeindustrin fått ta plats i 100 år, idag planerar fiskenäringen att flytta.

Hamnen som alltid varit viktig för Göteborg känns idag långt bort, man ser inte vattnet från stan. Det finns ett glapp mellan staden och vattnet. Förslaget utgår från en idé om att tillgängliggöra vattnet. Konceptet "alla vill bo vid vattnet" har varit grund för stadsplanen. Genom att dra in älven i området och placera bebyggelse vid vattnet skapas en stadsdel där alla får vy mot vattnet.

I projektet strävar jag efter enkelhet och anpassbarhet. Ett strikt grid skapar en enkel plan men också förutsättningar för variation. Strukturen blir till ett pussel där bitarna kan tas bort eller läggas till. Jag vill att stadsplanen ska tillåta förändring över lång tid. Ett parkeringshus kan bli en park, kvarter kan förändras och byggas ut eller tas bort.

Den nya bebyggelsen tar utgångspunkt från Majornas stadsväv, bebyggelsen består av slutna kvarter med innergårdar. Området får en tydlig struktur med koppling till vattnet och staden.

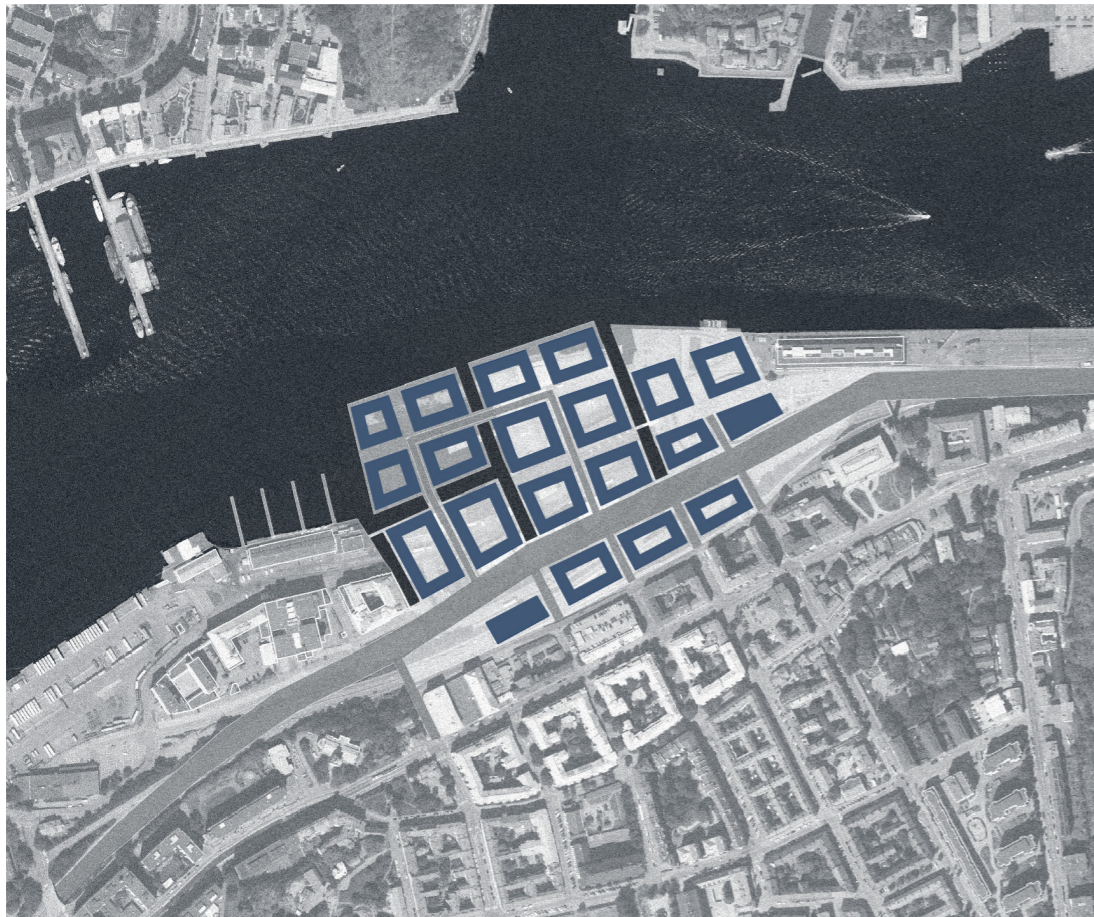
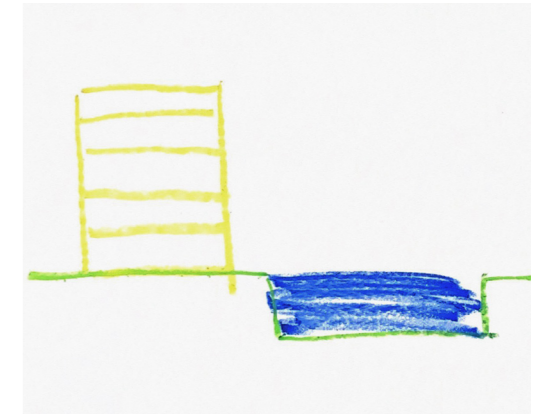
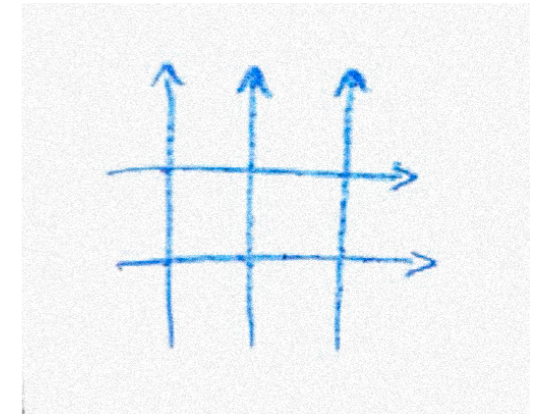
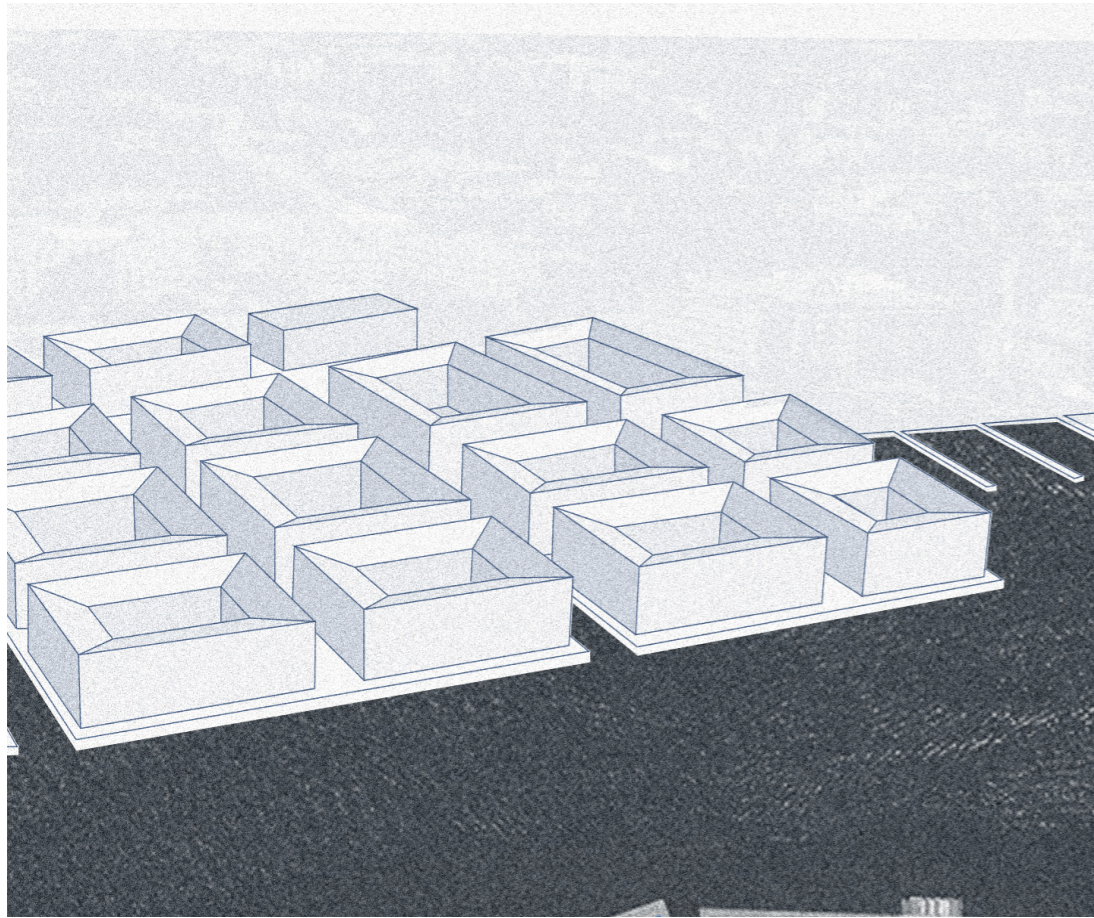
Illustrationsplan 1.1000



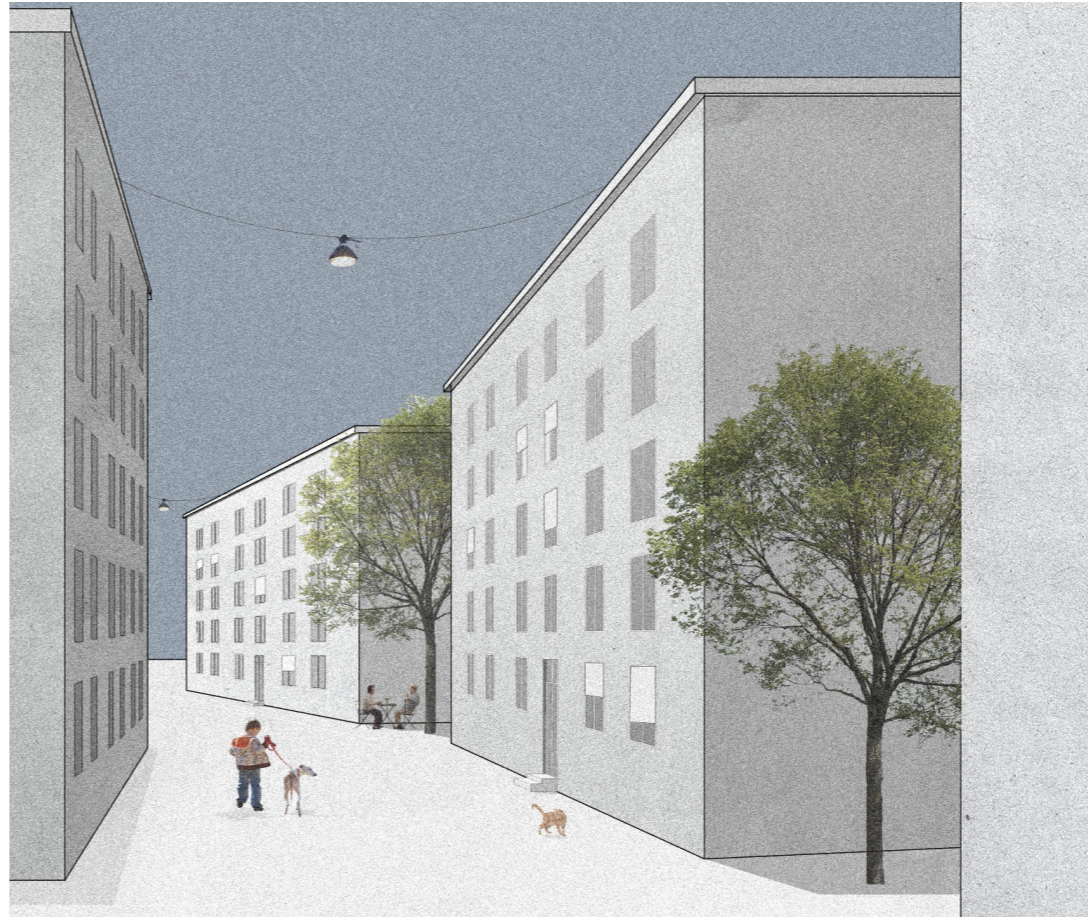
A-A

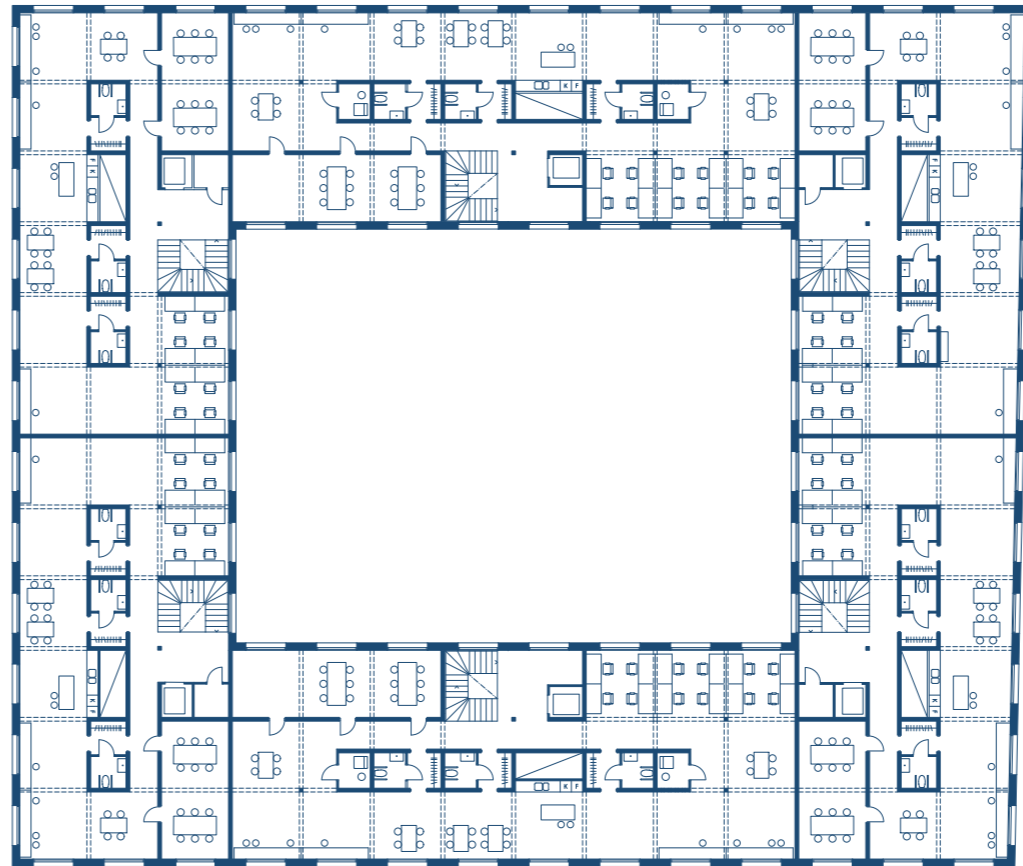
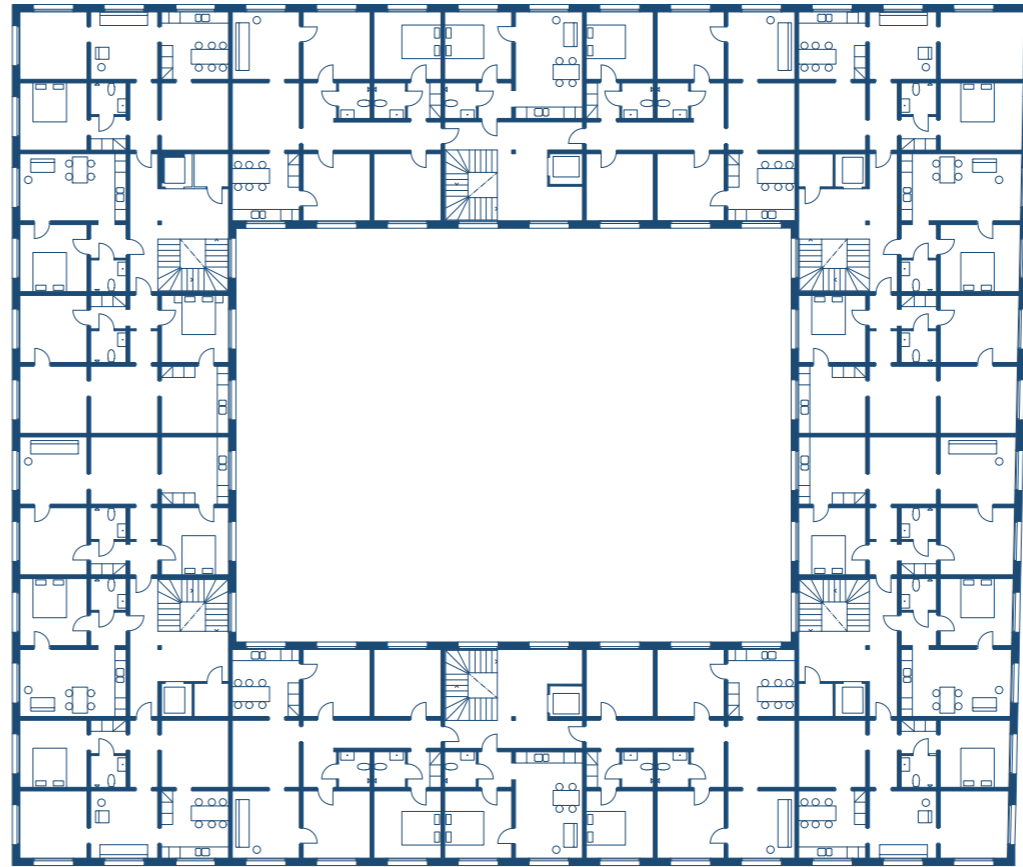
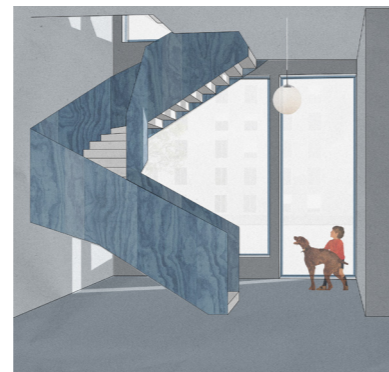
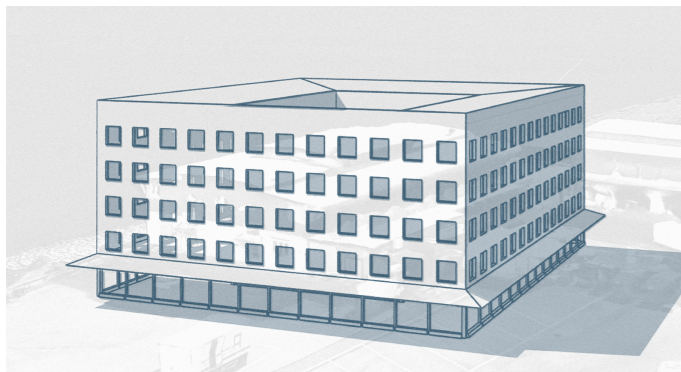
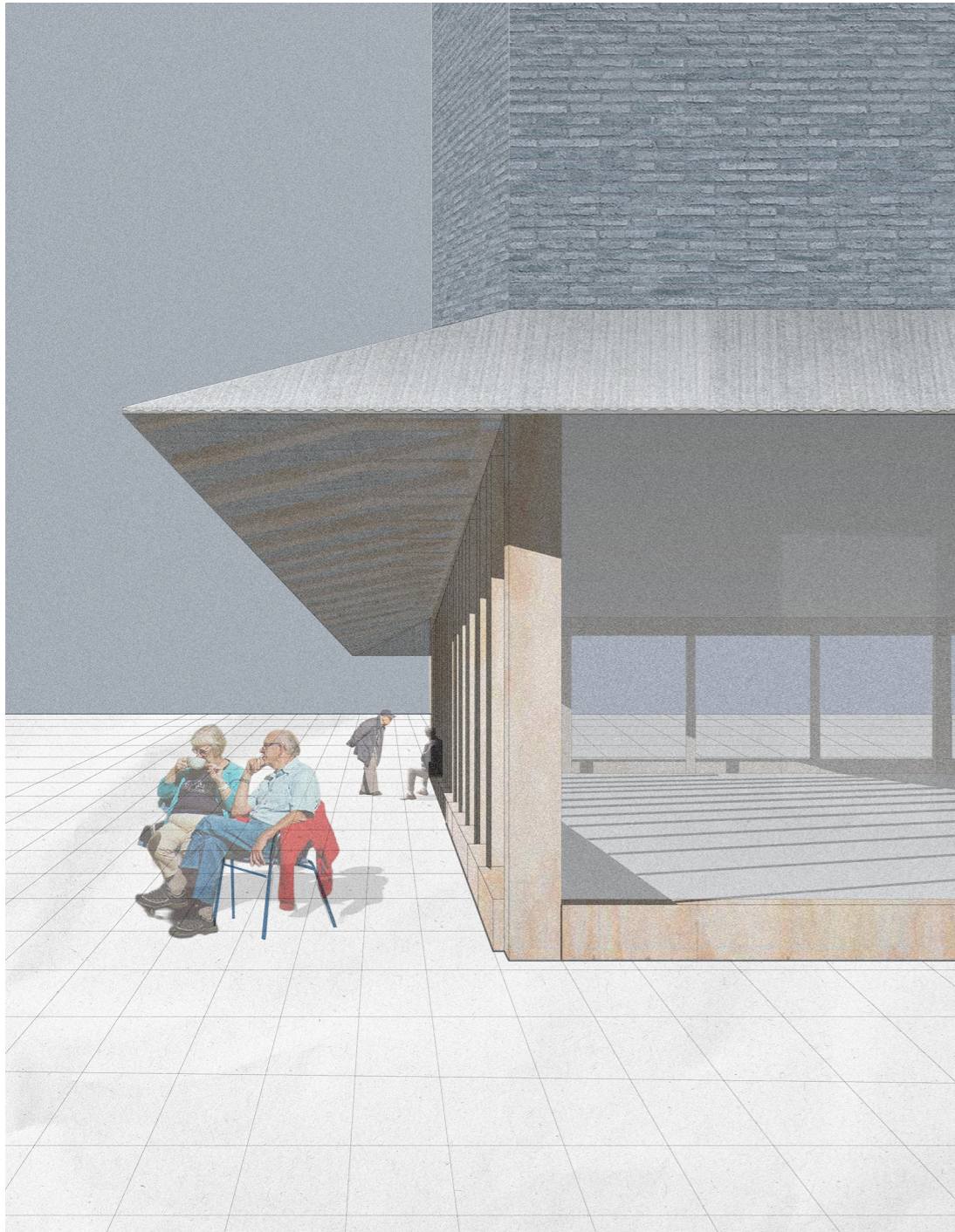
Sektion 1.400

B-B



Situationsplan 1.4000
0 40 200 m





Planer 1.200 0 2 10m

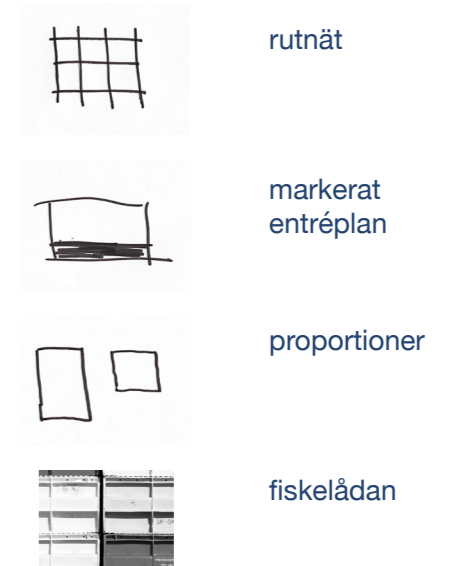
Byggnadsförslaget utgår från en tanke om hållbarhet och flexibilitet.

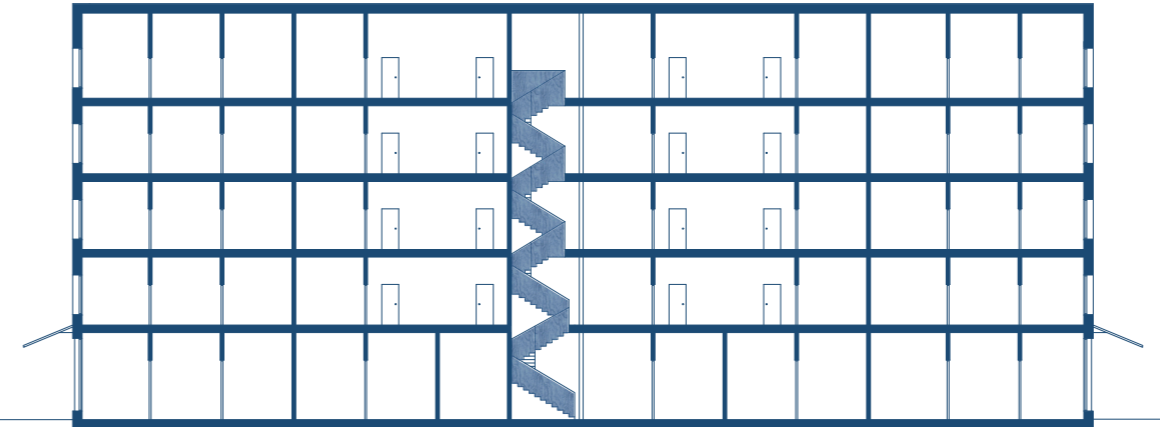
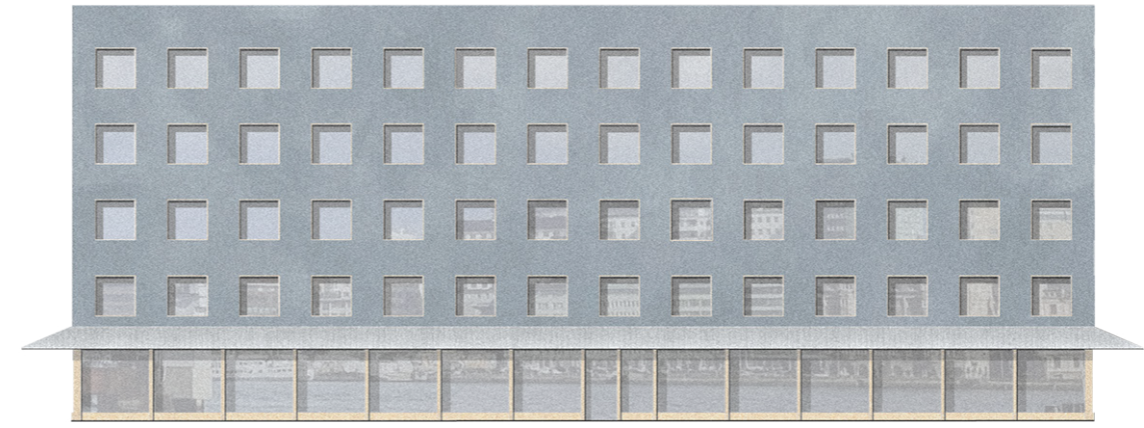
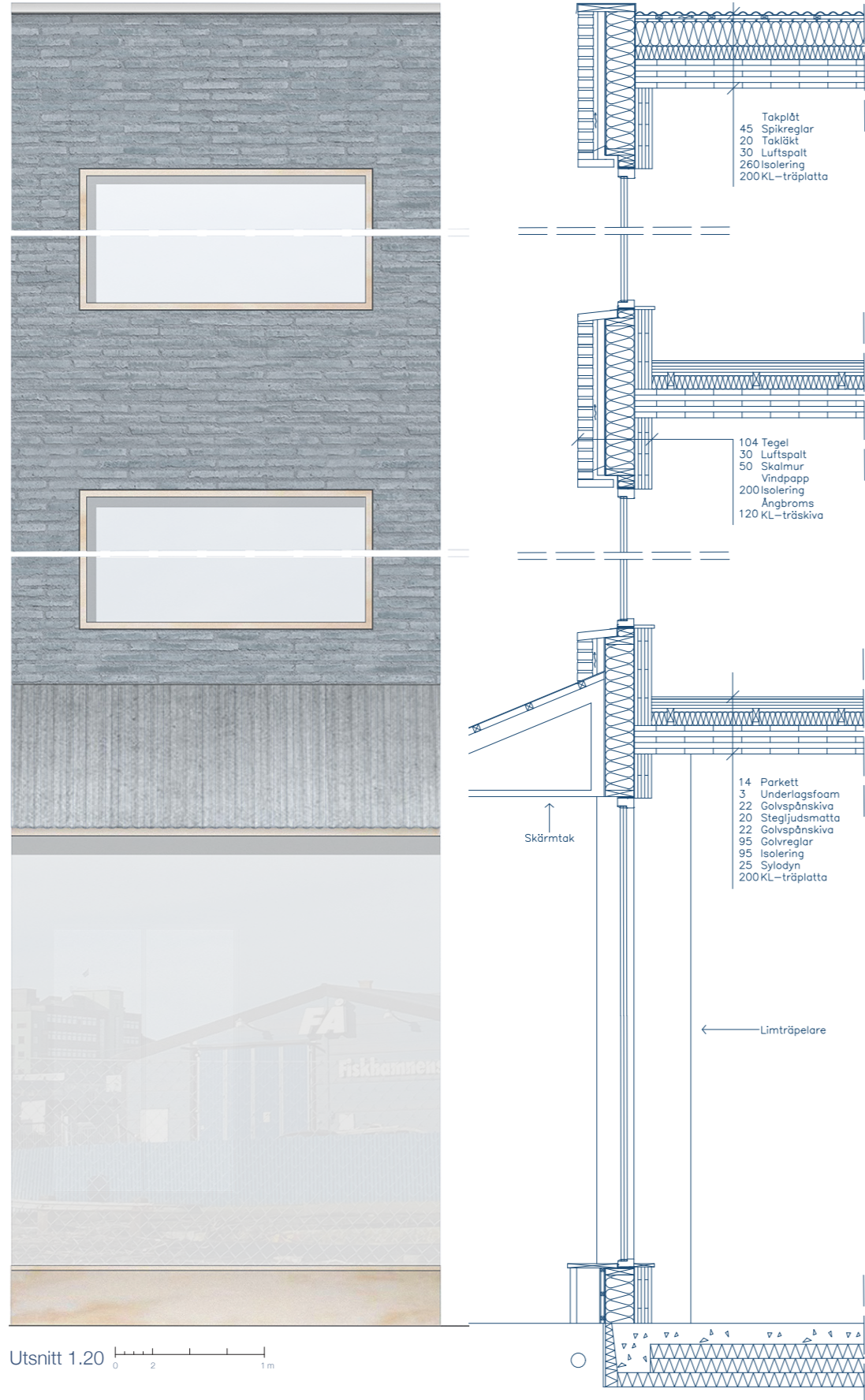
Ett bostadshus ska fungera för många människor över lång tid, hushåll förändras, växer, krymper eller byts ut. I projektet ska byggnaden även fungera som kontor. Byggnaden behöver därför möta olika behov och vara flexibel för förändring.

Byggnaden består av en pelarbalk konstruktion där väggar kan läggas till eller tas bort efter behov. Rummen utgår från ett 3,6x3,6 m grid där alla rum kan skifta funktion efter behov. Matsal kan bli sovrum. Lägenheterna kan delas upp, ett rum med egen toalett kan hyras ut, de stora lägenheterna fungerar som kollektivboenden eller studentkorridorer. När byggnaden omvandlas till kontor kan i princip alla väggar tas bort.

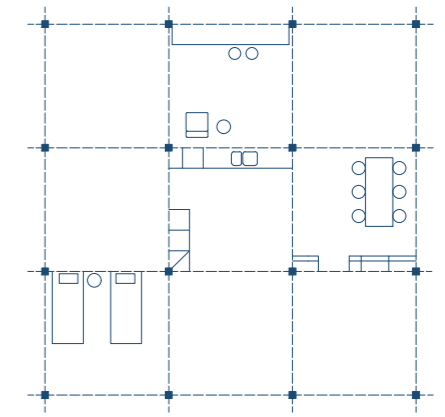
Byggnaden har en stomme av trä. För att markera entréplanet är fasaden delad i två, träet exponeras ner mot gatan medan de övre planen kläs in i tegel. För att omfamna gaturummet har entréplanet en mer öppen karaktär anpassad för verksamheter tillskillnad från den mer slutna tegelfasaden upptill. Entréplanet ramas in av ett skärmtak. Skärmtaketets form relaterar till fiskelådans handtag. Skärmtaket skapar ett utvändigt rum nära vattnet där man kan sitta.

Detaljförstudning, fasad:





Fasadens struktur utgår från planerarnas grid, rutnätet skapar en tydlig rytm. För att markera entréplanet skapas en fasad i två delar med trä nedtill och tegel upptill. Fönstrens proportioner har varit viktiga för fasadens symmetri, upptill har fönstret en kvadratisk form, i entréplanet har fönstrets mått anpassats efter rummets proportioner, dessa fönster är större och rektangulära för att ge ett öppet uttryck. Fasadens har även inspirerats av fiskelådan, i fasaden översätts fiskelådans handtag till ett skärmtak som markerar bottenvåningen.



flexibilitet i bostad

Utsnitt 1.20 0 2 1m