

FISKHAMNEN

Projektbeskrivning

Uppgiften omfattar Fiskhamnen i Göteborg, vilket är ett aktuellt projektområde för Göteborg Stad. Motorvägen Oscarsleden går genom området idag men planeras att göras om till en stadsboulevard. En annan viktig aspekt är den nya kollektivtrafikkopplingen från Lindholmen som ska tillkomma öster om projektområdet.

Jag har jobbat med att skapa en kontakt med vattnet, något som annars saknas i Göteborg trots närheten till älven. Majornas kvartersstruktur följer med mot vattnet men löses upp till punkthus närmast älven. Genom att arbeta med siklinjer och ljus har strukturen växt fram för att skapa både trivsamma bostadsmiljöer och allmänna torg och parker.

Från den nya hållplatsen möts man av ett torg som omges av sjöfartsmuseet, amerikaterminalen och det nya stadsdelsbiblioteket. Därefter kan man gå längs den nya "vattengatan" med förutsättningar för restauranger och verksamheter, innan man kommer fram till nya parkuden med möjlighet för sol och bad i saltvattensbasäng.



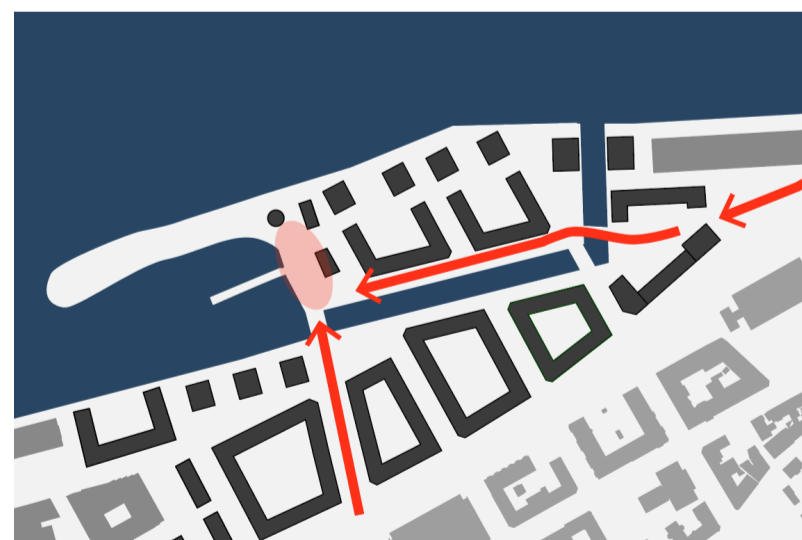
Visuell Kontakt med vattnet

Gatustrukturen följer de befintliga gatorna söderut för att skapa en visuell kontakt med vatten var man än befinner sig i området



Förutsättningar för kvällssol

Norrläget är en utmaning för solförhållandena. Vattennära platser med kvällssol skapas som vänder sig mot söder.

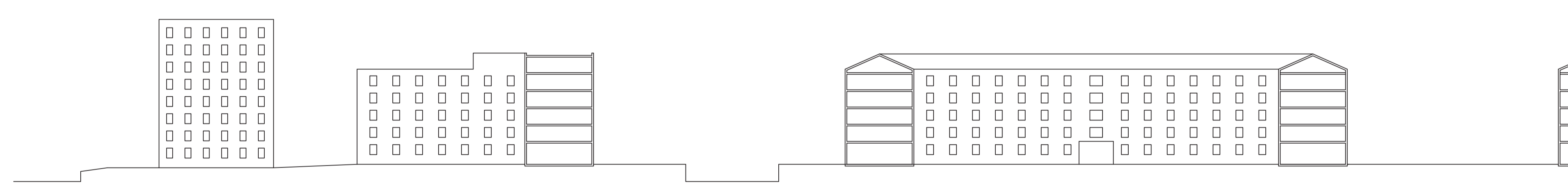


Vatten för alla

v



Fågelperspektiv



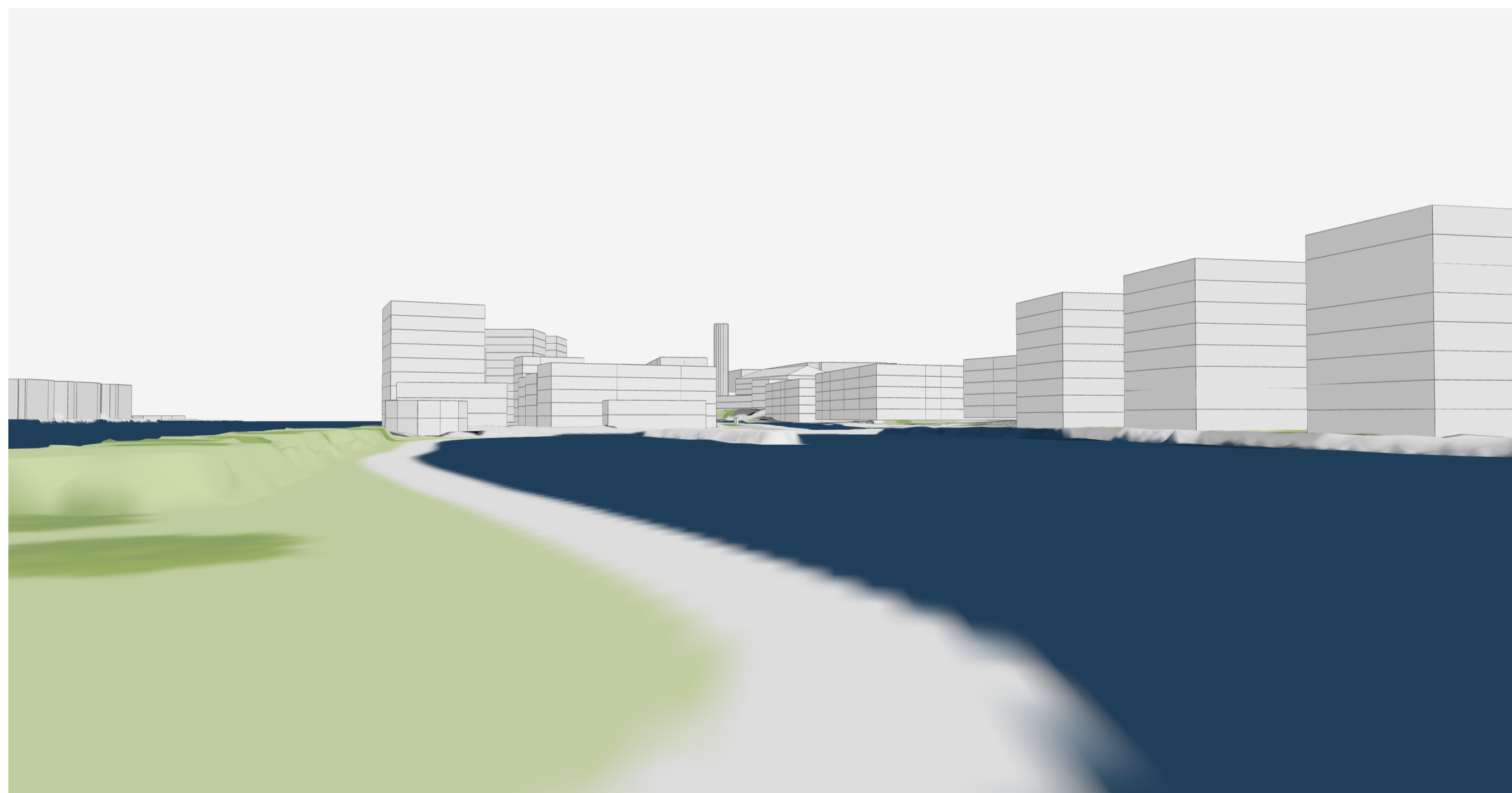
Sektion A-A 1:500



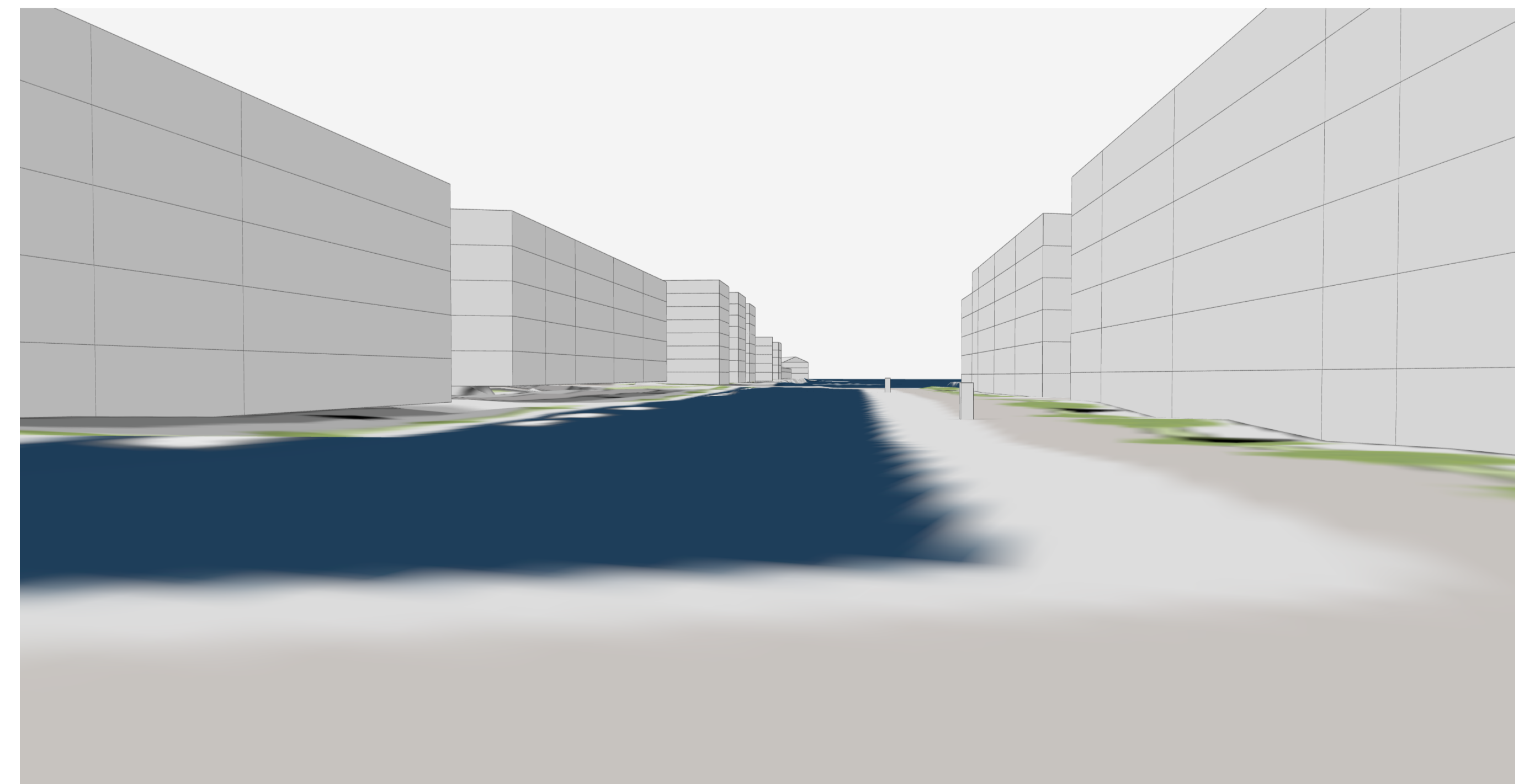
Sektion B-B 1:500



Illustrationsplan 1:1000



Perspektiv över nya parkudden



Perspektiv över nya vattengatan

MELLANRUMMET

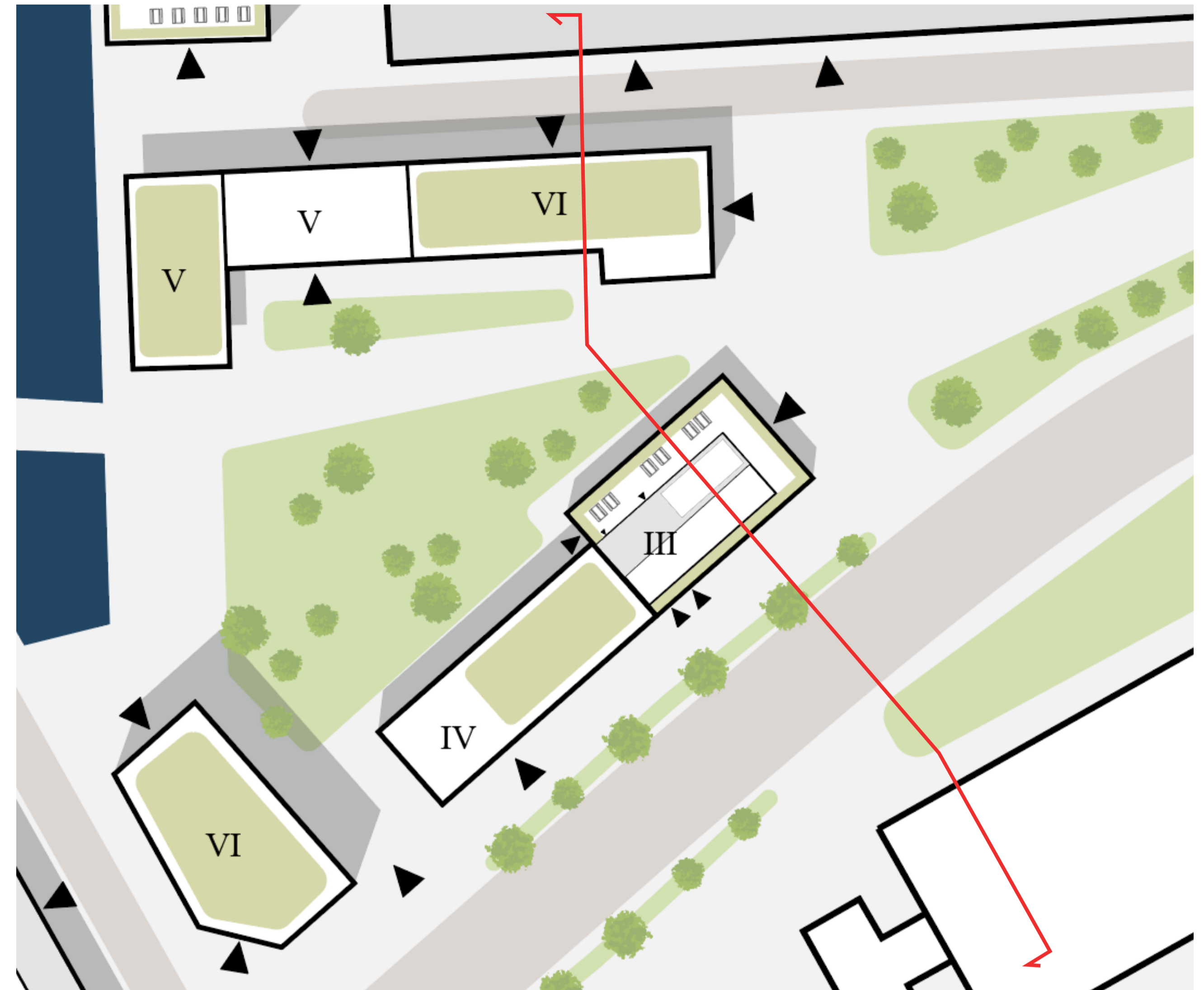
Projektbeskrivning

Den nya byggnaden placeras i direkt anslutning till det nya torget i Fiskhamnen, mellan Sjöfartsmuseet och Amerikaskjulet. Den blir därmed en viktig del av det första intrycket för den som anländer från den planerade kollektivtrafikanslutningen vid Lindholmen. Med sin huvudentré vänd mot torget bidrar byggnaden till att aktivera platsen, medan in- och utlastning är orienterad mot boulevarden. I nordväst gränsar byggnaden till en ny bibliotekspark som fungerar som en lugn förlängning av verksamheten utomhus.

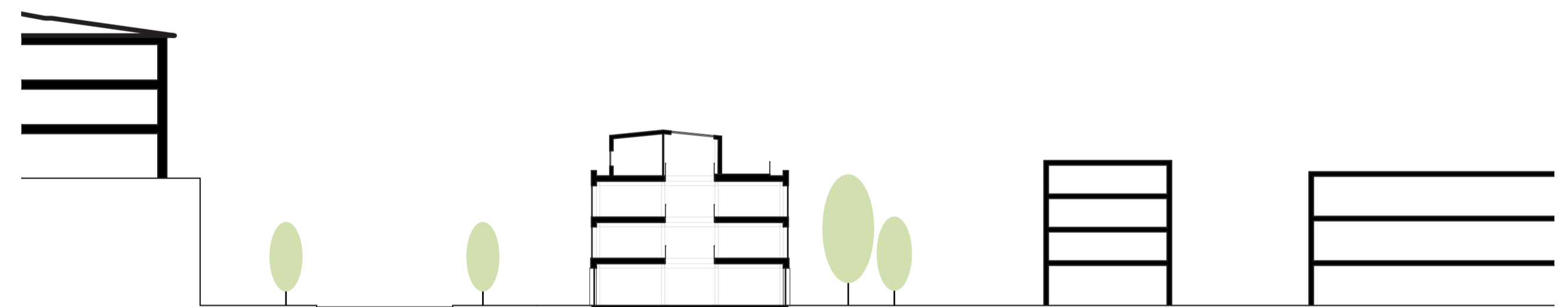
Mellanrummet är både ett namn och ett begrepp som fångar byggnadens roll i staden. Den placeras i övergången mellan det befintliga och det nya – mellan stad och hamn, mellan rörelse och vila. Byggnaden verkar i ett mellanrum även rumsligt. Utvändigt i dess placering mellan sjöfartsmuseet och amerikaskjulet och invändigt atriet som samlar ljus och rörelse, och blir ett vertikalt rum och mellanrum för övergång och öppenhet.

Planlösning och funktion

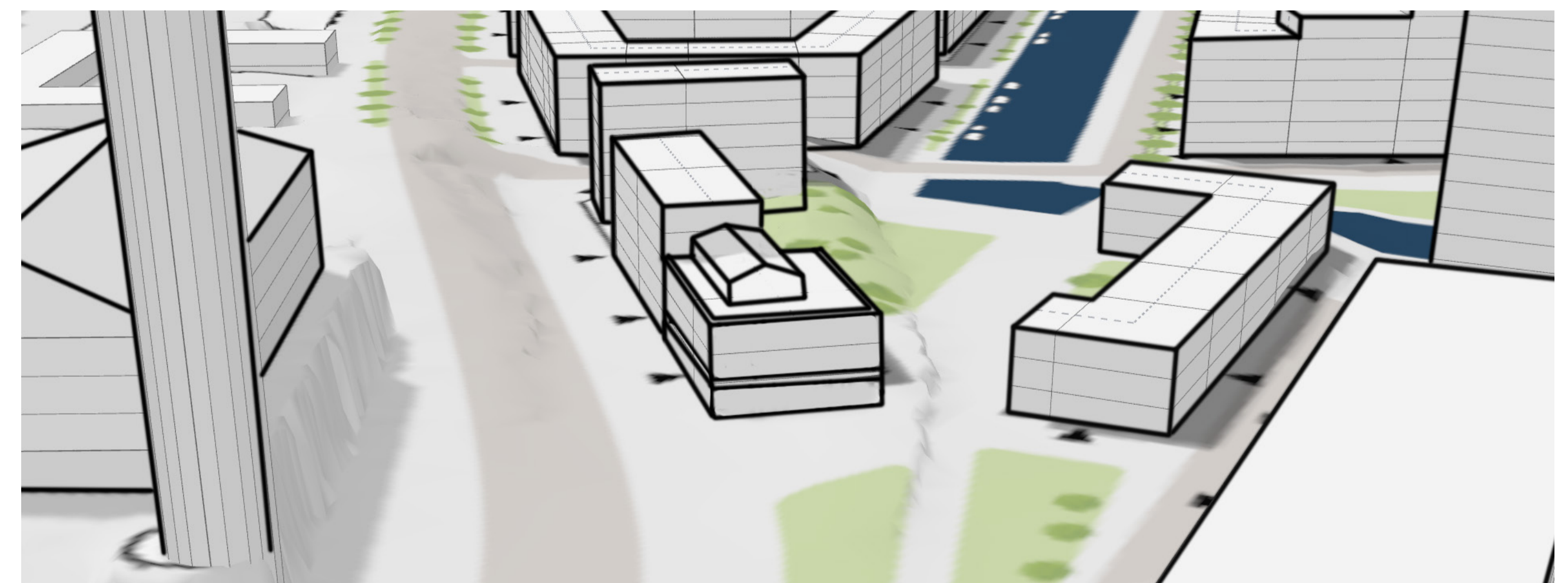
Planstrukturen bygger på ett symmetriskt och flexibelt gridsystem som möjliggör flera olika användningsscenarioer över tid. Byggnaden är utformad för att fungera både som bibliotek och kontor, med plats för såväl öppna arbetsmiljöer som cellkontor. Entréplanet fungerar som en förlängning av det offentliga torget, med öppna ytor och tydliga visuella samband mellan ute och inne. En generös öppning i bjälklaget löper genom byggnadens alla våningar och avslutas med en norrvänd lanternin som för in ett mjukt, jämnt ljus i byggnadens inre. På taket finns en terrass med utsikt mot vattnet.



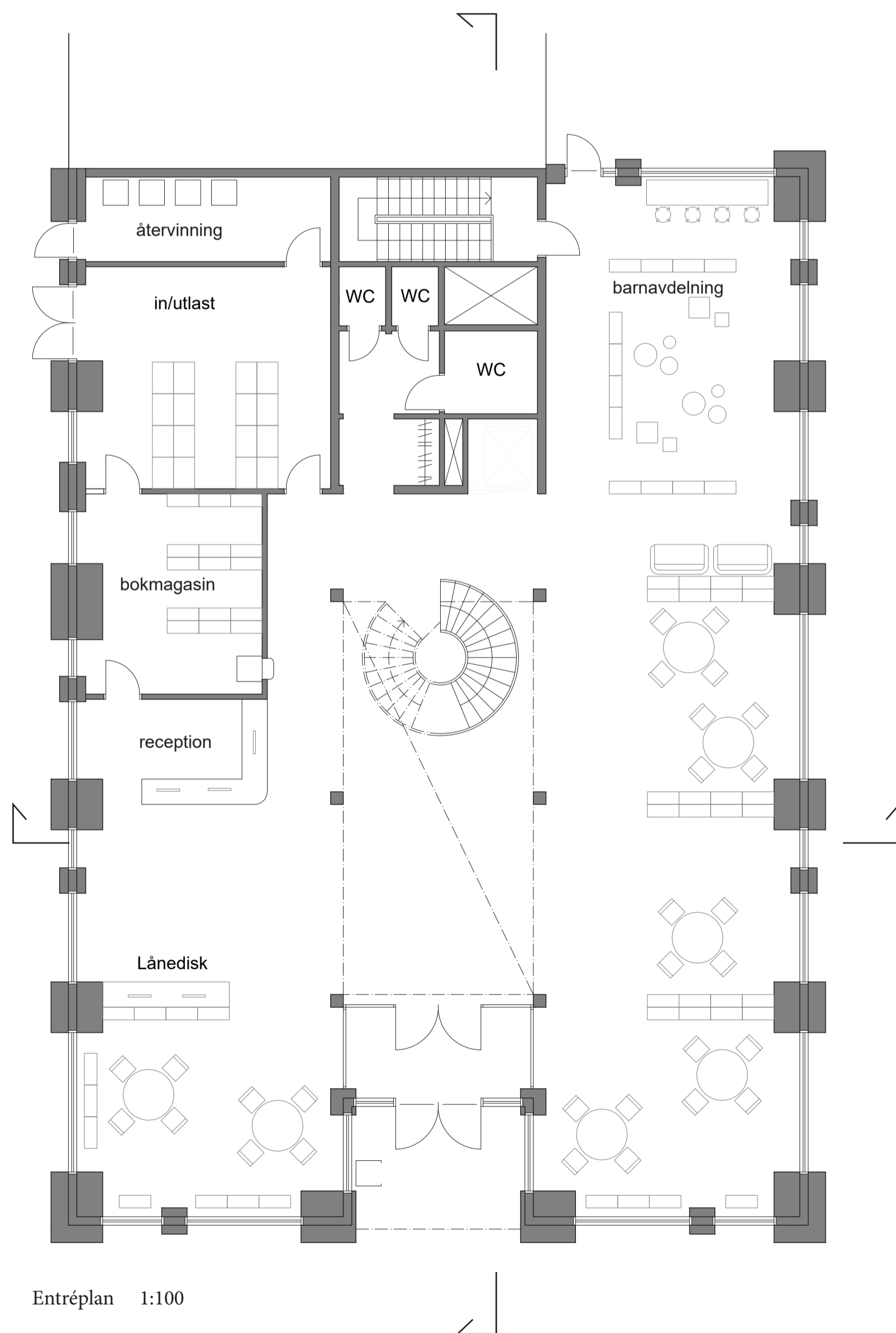
Situationsplan 1:400



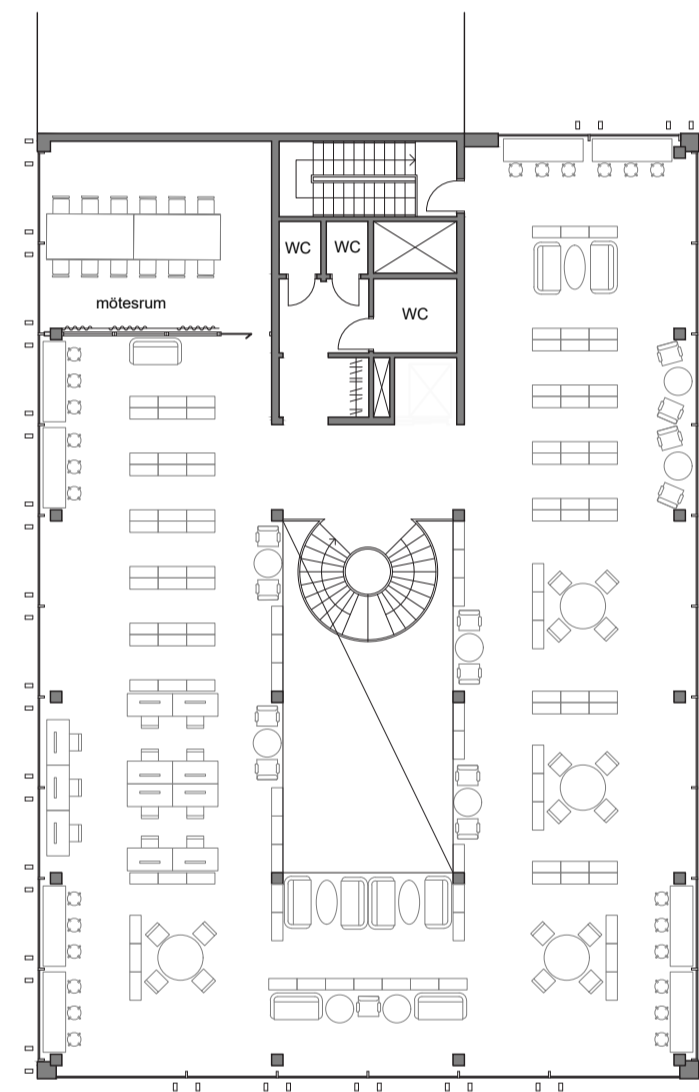
Sektion C-C genom stadsrummet 1:400



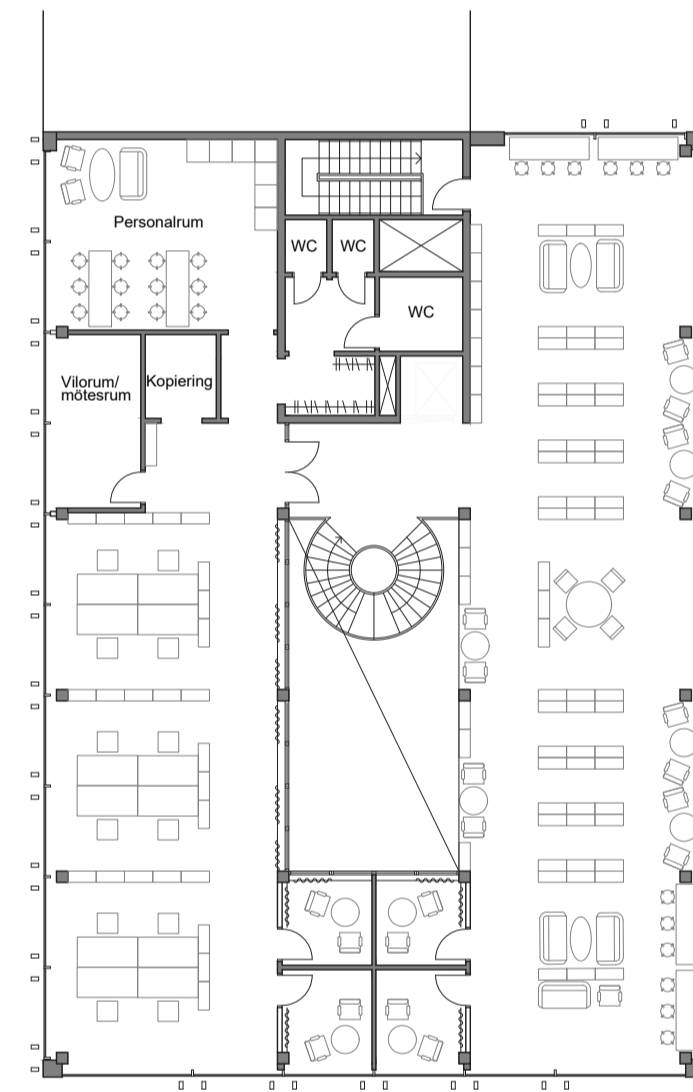
Fågelperspektiv över byggnadsvolymen



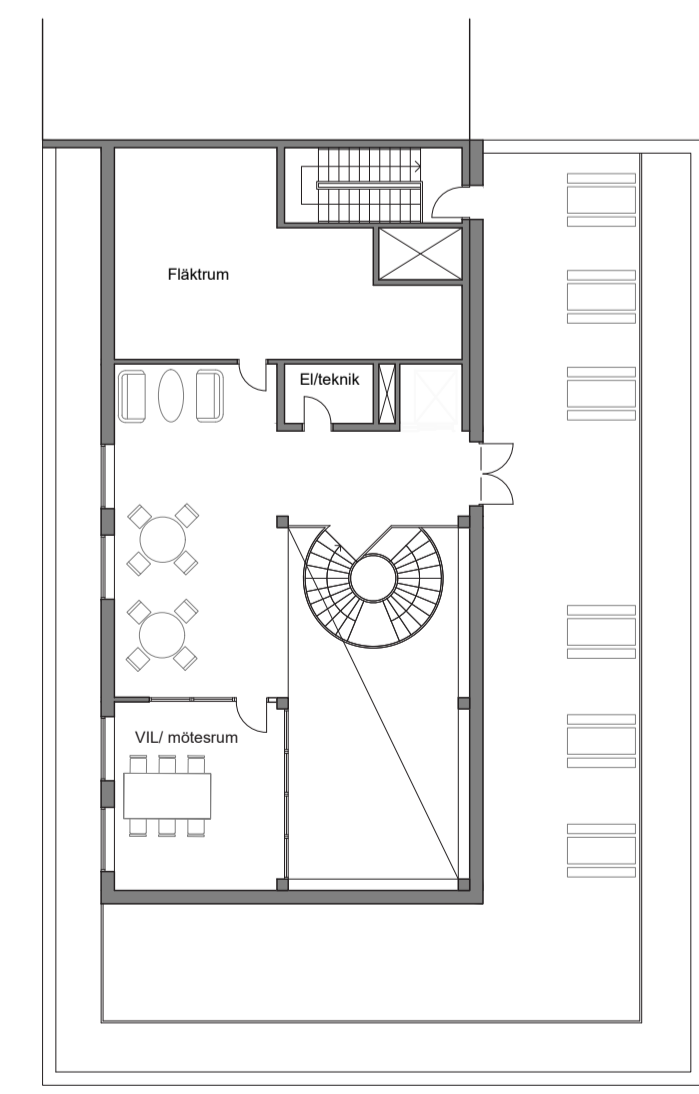
Entréplan 1:100



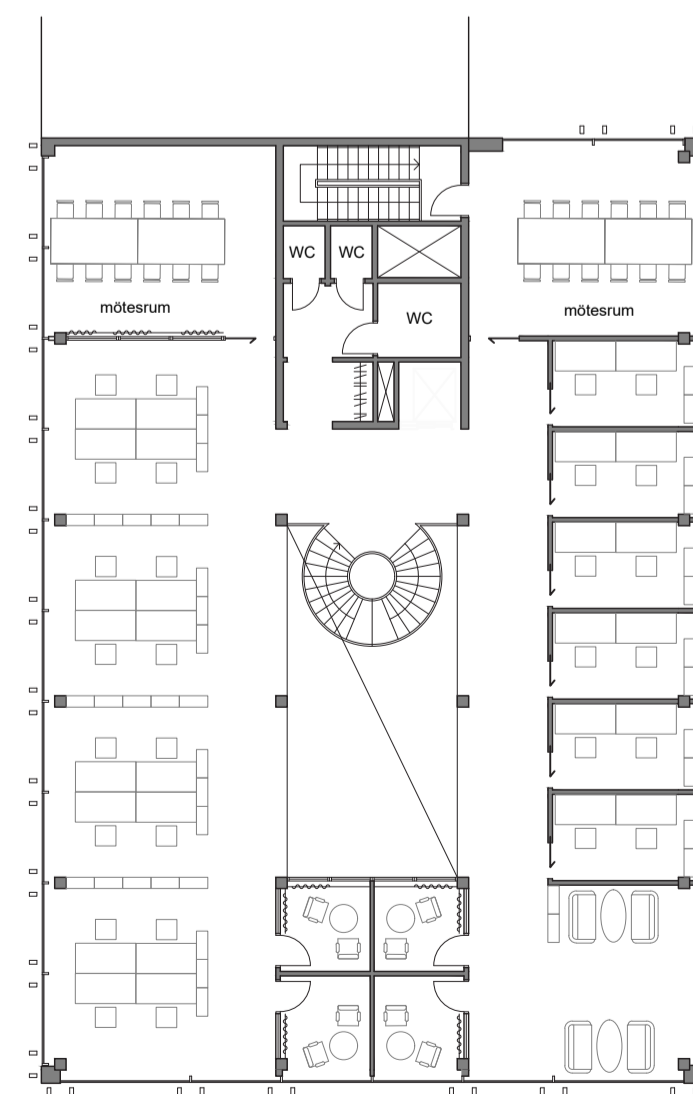
Plan 1 1:200



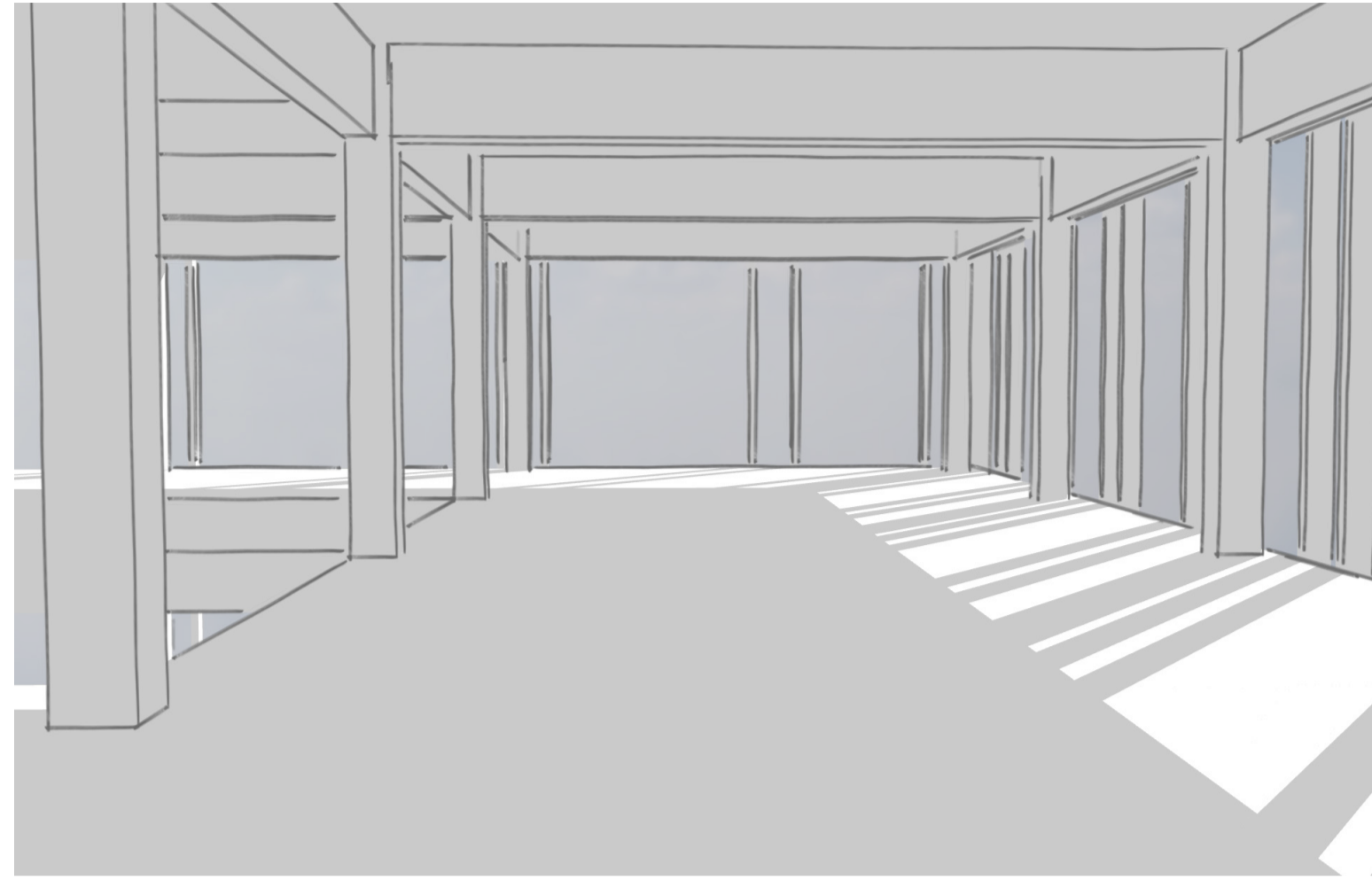
Plan 2 1:200



Plan 3/ takplan 1:200



Exempel på kontorslösning 1:200



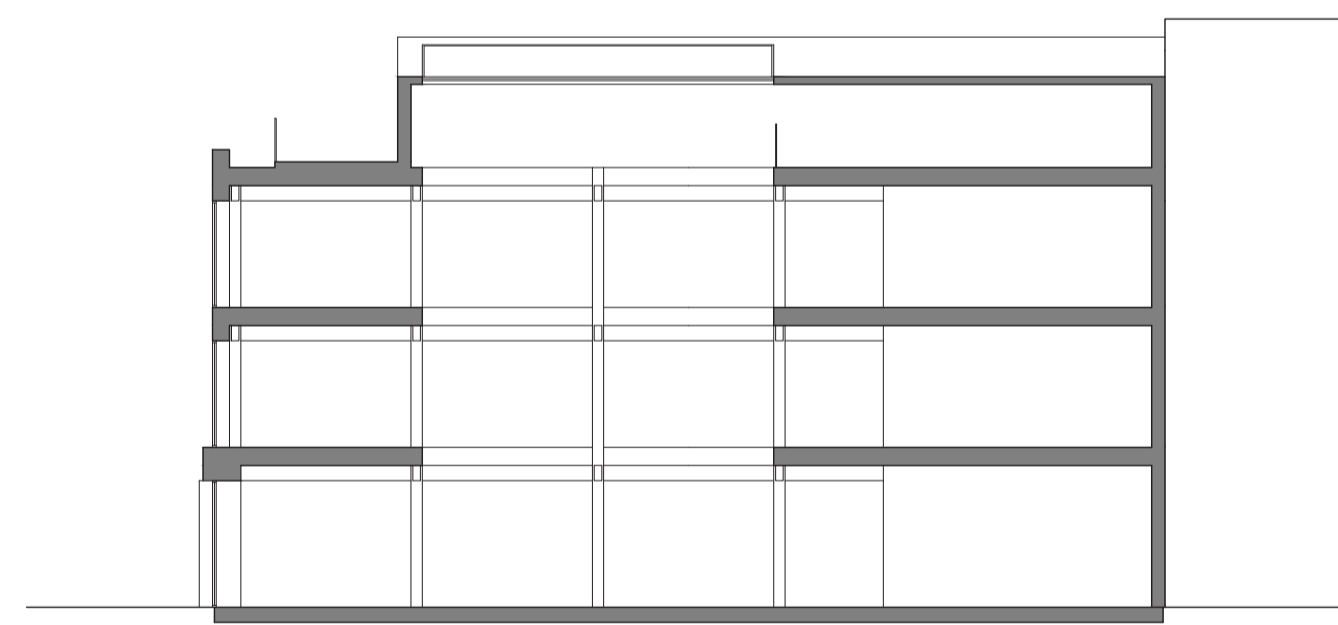
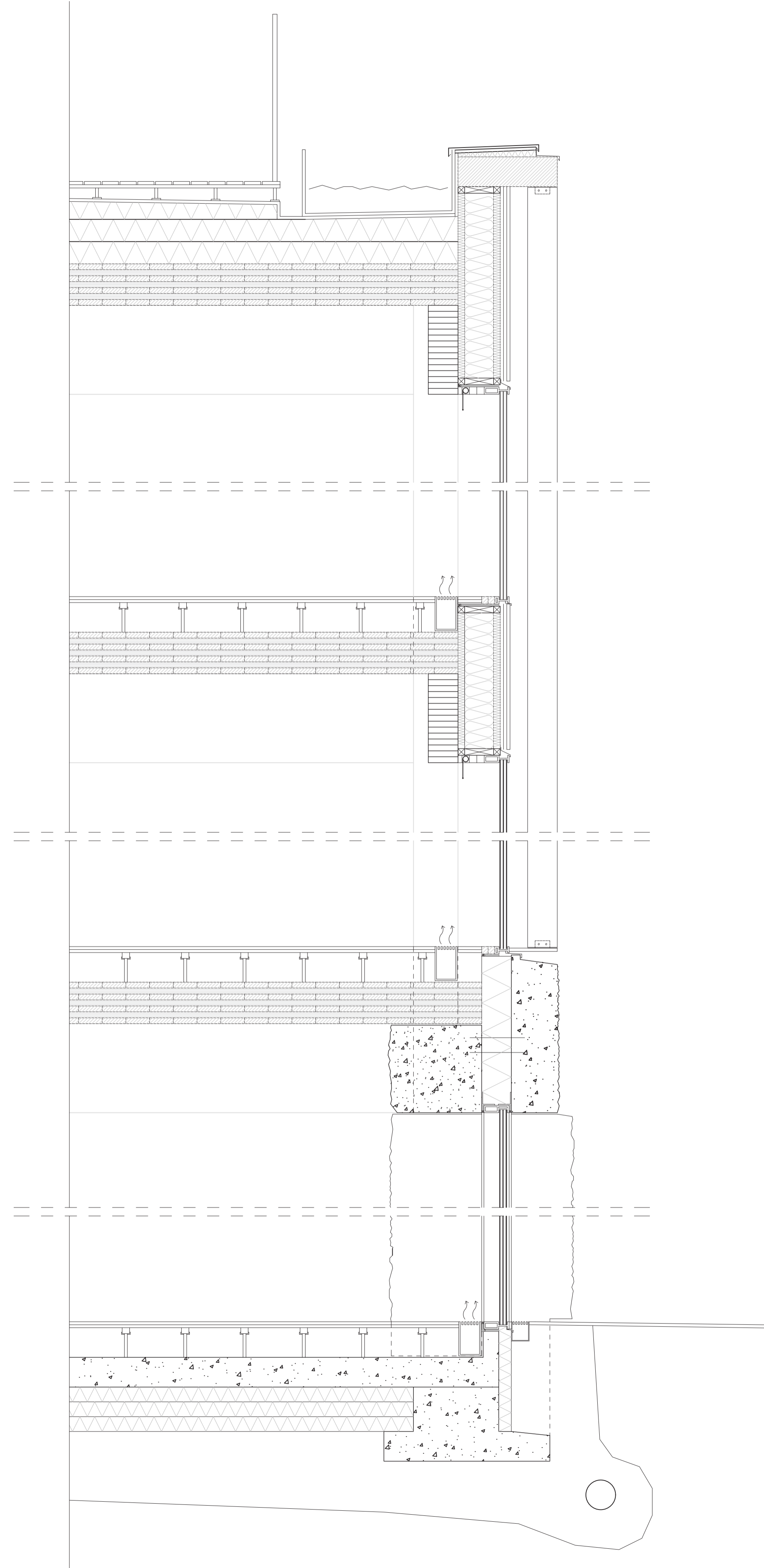
Konstruktion och material

Byggnaden är huvudsakligen uppförd i trä, med limträstomme och synliga trätytor invändigt. Som kontrast består sockelväningen av prefabricerade betongelement. Detta skapar en tydlig materialuppdelning där den tunga basen står stadigt mot platsens väderutsatthet, medan de övre planen får en lätt och nästan svävande karaktär. Träets varma ton och taktila kvalitet bidrar till en lugn och inbjudande atmosfär. Den bärande konstruktionen är ärligt exponerad med synliga pelare och balkar, och även betongelementen visar tydligt sin funktion i byggnadens struktur.

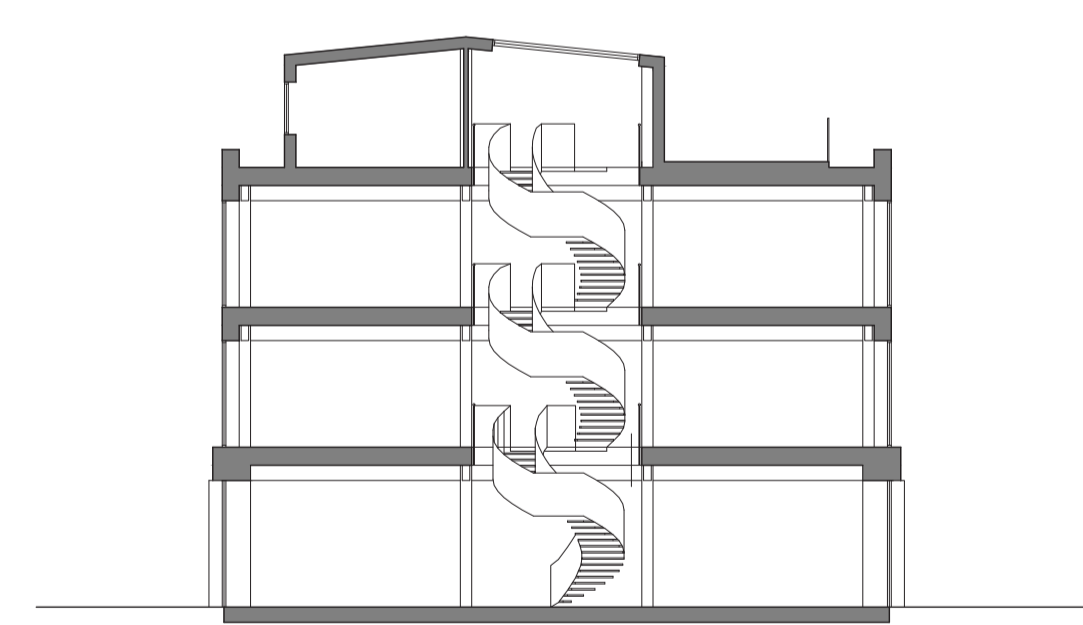
En stabiliserande kärna i betong står i byggnadens bakkant, mot grannfastigheten. Den fungerar både som brandskiljande vägg och teknisk ryggrad.

Stadsmässig gestaltning

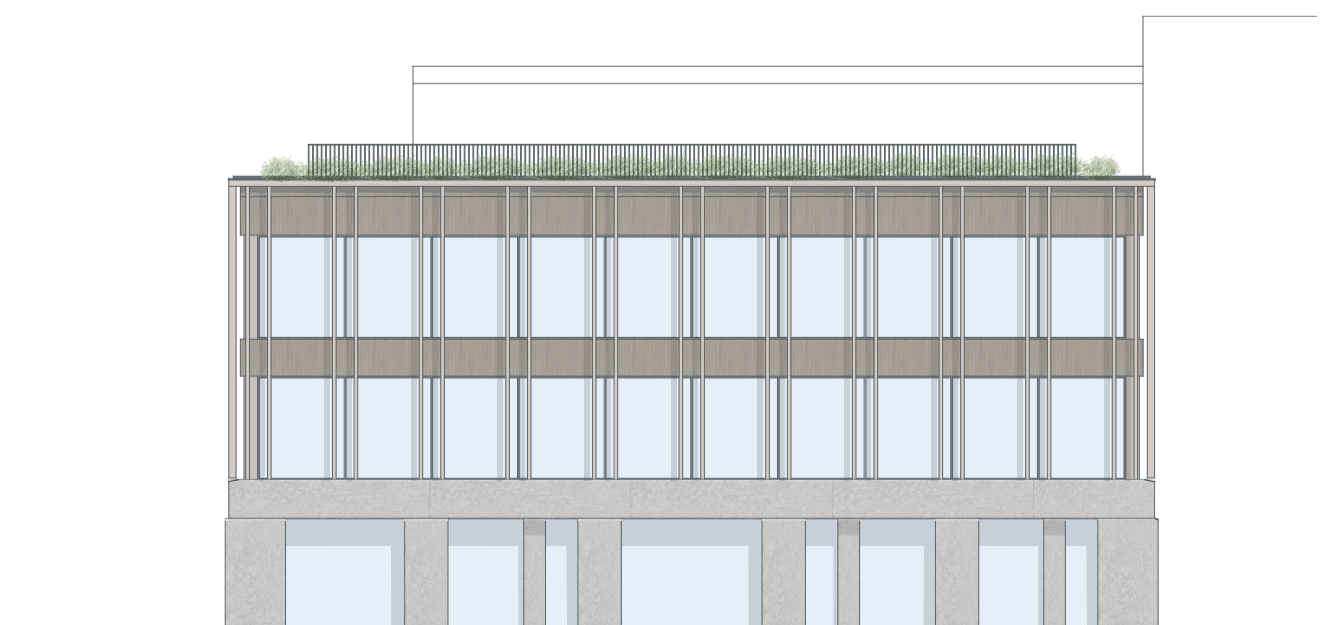
Biblioteket är placerat mellan två starka och monumentala byggnader. I mötet med Sjöfartsmuseets tunga sockel och Amerikaskjulets betongfasader vill det nya huset inte konkurrera, utan snarare komplettera. Det tar ett respektfullt förhållningssätt till sin kontext genom att framstå som ett enkelt, ärligt och lågmält tillskott. Med sina återhållsamma material och sin tydliga struktur visar byggnaden hur den är uppbyggd – den känns nästan temporär, demonterbar, redo att förändras i takt med framtida behov.



Sektion A-A 1:200



Sektion B-B 1:200



Fasad Nordväst 1:200



Fasad Nordöst 1:200