



BEBYGGELSESTRUKTURKARTA 1:4000

Majnabbe

Projektarea inkl. utfyllnad

~ 219 000 m²

Total ljus BTA

~ 333 000 m²

Varav bostäder

~ 200 000 m²

Varav kontor

~ 100 000 m²

Exploateringsstal

1.53

Parkeringsplatser (i P-hus)

~ 600

En pusselbit i staden

Vattnet, och specifikt Göta Älv, har en intressant roll i Göteborg. Den delar staden på hälften, och dess strandzon ter sig på grund av stadens historia som hamn- & industristad ofta ogästvänlig och svårtillgänglig för stadens invånare. Väster om Järntorget fungerar i dagsläget Oscarsleden som en barriär mellan folket och vattnet. När man rör sig i Majorna och Masthugget får man ofta en blick ut över vattnet, men att ta sig ända fram till kajkant är svårare.

Detta är ett erkänt problem i Göteborg och på flera håll ser vi stadsutvecklingsprojekt och planer som försöker luckra upp gränsen mellan vattnet och staden. Min utgångspunkt

i detta projekt är att göra just detta och erbjuda en vattennära upplevelse för alla i staden, oavsett om du bor, arbetar, eller är på besök i Majnabbe.

Den planerade omprogrammeringen av Oscarsleden till boulevard samt den kommande byggnationen vid Fiskhamnen ger tillsammans med existerande stad goda förutsättningar för en tät stadsmiljö att få ta plats i Majnabbekajen. Platsen har i syd direkt närhet till knutpunkten som bildas vid Jaegerdorffsplatsen, och då älven är som smalast vid denna plats så finns det även möjlighet att ansluta över vattnet till Eriksberg.

På denna plats kommer en ny stadsdel att få växa fram. Det är en varierad kvartersstad som vänder sig ut mot vattnet samtidigt som en viktig inre stadsgata skapas, skyddad från de värsta vindarna.



FÅGELPERSPEKTIV - BEBYGGELSE & VIKTIG INFRASTRUKTUR



Förlängt & varierat kajstråk

Koppla an till existerande & framtida viktig infrastruktur

Varierade offentliga platser med olika förutsättningar

Strategier

För att uppnå visionen om en välkomnande och attraktiv stadsdel så är tre strategier framtagna för att konkretisera och förtydliga projektets syfte.

Ett förlängt och varierat kajstråk

Den nuvarande kajen förlängs med utfyllnad västerut, samtidigt som en vik bjuder in vattnet längre in i staden. Kajstråket mot norr, öster om viken, skiljs från trafiken på Fiskhamnsgatan och tar form i ett mer naturligt strandstråk. Viken möjliggör att på en vindsyddad plats ta del av vattnet. I områdets västra del fortsätter Slottsskogsgatan / Majnabbegatan ut som en esplanad

och ger ett utsatt läge men med en överdådig utsikt mot hamninloppet och Älvsborgsbron.

Koppla an till existerande och framtida viktig infrastruktur

För att säkerställa att området aktiveras och blir en tillgänglig plats så kopplar nya Majnabbe an till Kungsladugård genom Slottsskogsgatan i syd och Fiskhamnsgatan i öst. Den nya boulevarden väver in i bebyggelsen på flera platser.

Varierade offentliga platser med olika förutsättningar

Genom att utforma offentliga platser med olika karaktär - skyddade och utsatta, stora och små, stillsamma och aktiva, så ges staden möjlighet att aktiveras på olika tid på dygnet, på året, och i olika väderlekar. Det ger området en resiliens och variation för både boende och besökare.



ILLUSTRATIONSPLAN 1:1000



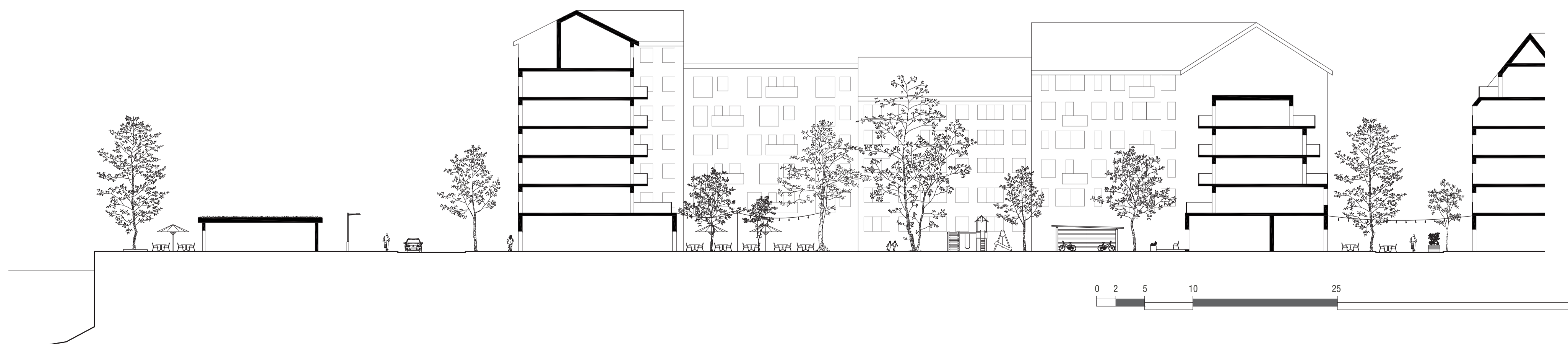
PERSPEKTIV 1 - TORGRUM



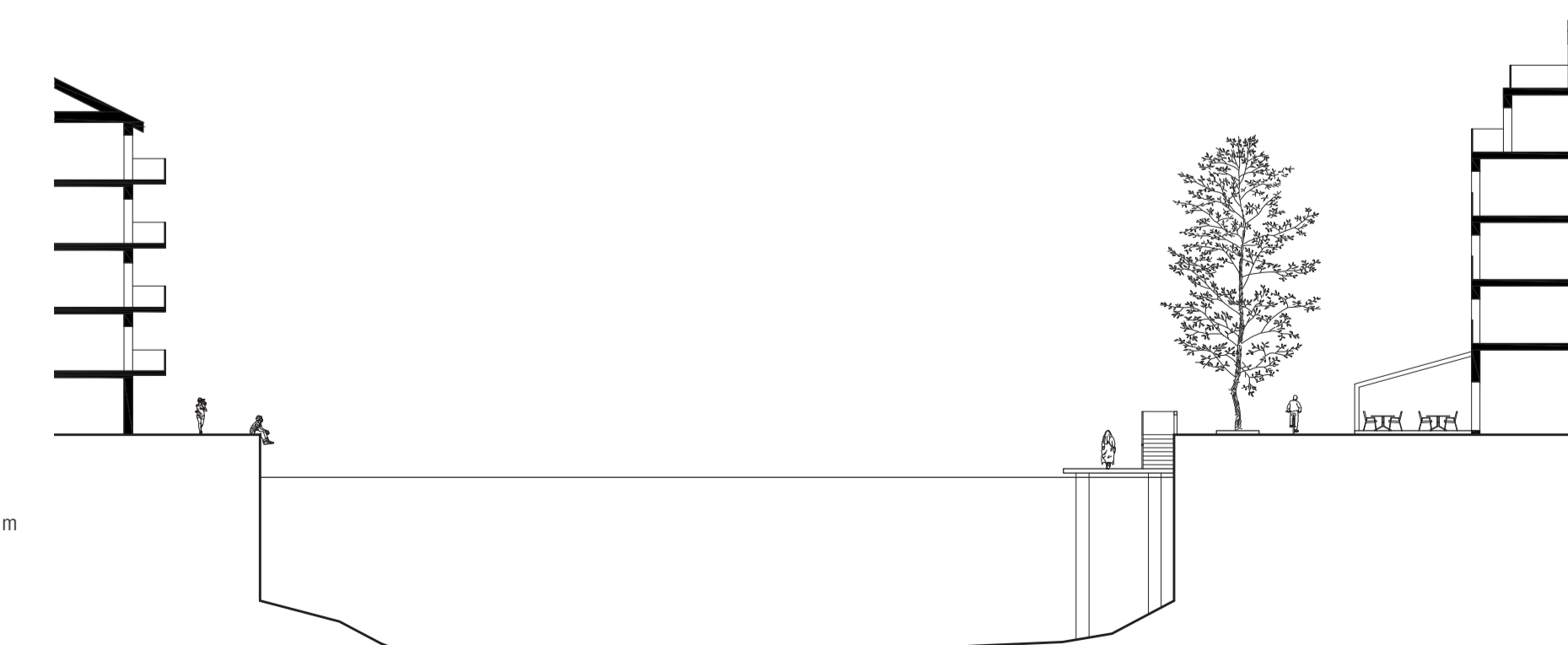
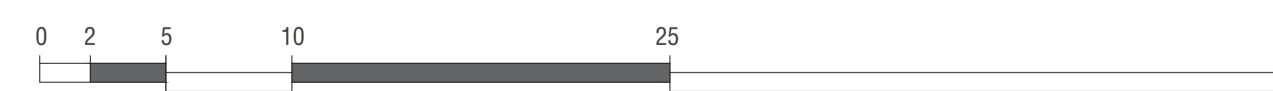
PERSPEKTIV 2 - INRE STADSGATA

Bebyggelsen består främst utav en blandning av öppna och slutna kvarter med våningshöjder mellan 4 och 7 våningar. Längs stadsgatan i närhet till Kajskjul 46 varieras detta med kontorsbyggnader på upp till 14 våningar.

Området präglas av en variation i sina offentliga rum och stadsväv, och detta förlängs även i hur bebyggelsen utformas. Relativt små fastigheter gör det möjligt för variation även inom kvarteret. Offentliga funktioner såsom restauranger tillåts läcka över till innergårdar för att skapa en levande



SEKTION A-A 1:300



SEKTION B-B 1:300

Majnabbe Bibliotek

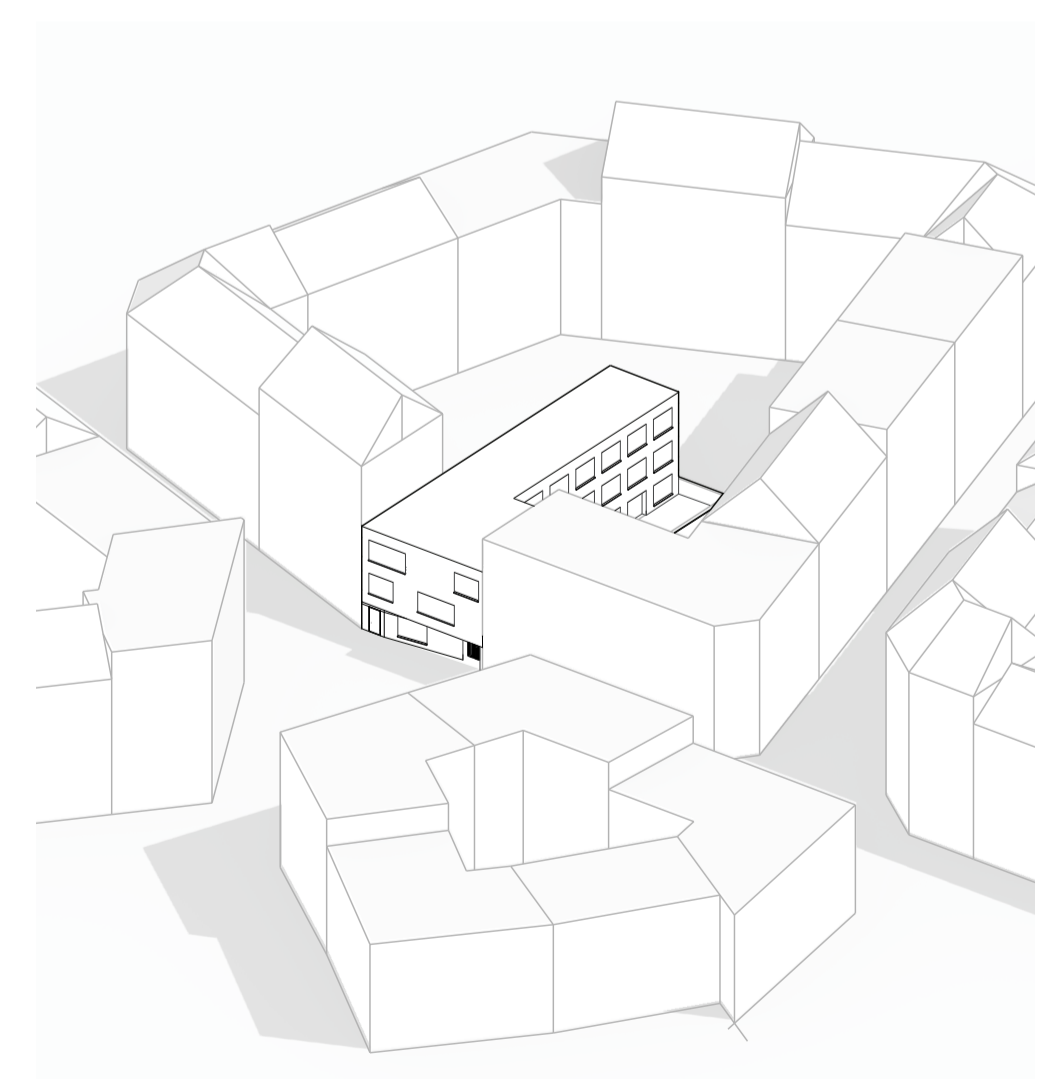
BYA 400 m², BTA 1160 m²

Stadsdelsbiblioteket i Majnabbe placeras längs den inre stadsgatan, alldeles intill att av torgen. Läget är en plats där många stråk kopplas samman och skapar många blickar till och från biblioteket. Området präglas av en kvartersstad med en variation både i uttryck och byggnadshöjder på främst fyra till sex våningar. Biblioteket med sina tre våningar sticker på så sätt ut, men i och med sin relativt smala och något anonyma gatufasad ter den sig även återhållsam i sin kontext.

Byggnaden tillåts istället ta en stor del av gårdsytan i anspråk, och på så sätt passas en större byggnad in i ett mindre kontext. Detta gör det också möjligt att skapa en lugn och tyst innergårdsmiljö i kontrast till staden utanför.

Både bibliotekets entré och innergården nås genom en gångtunnel. Besökare kan själva välja att vika av in i biblioteket eller gå direkt till innergården med sitt tillhörande café. Gården är kringmurad med en tegelmur i samma sten som huset och skapar en tydlig gräns till den övriga gården.

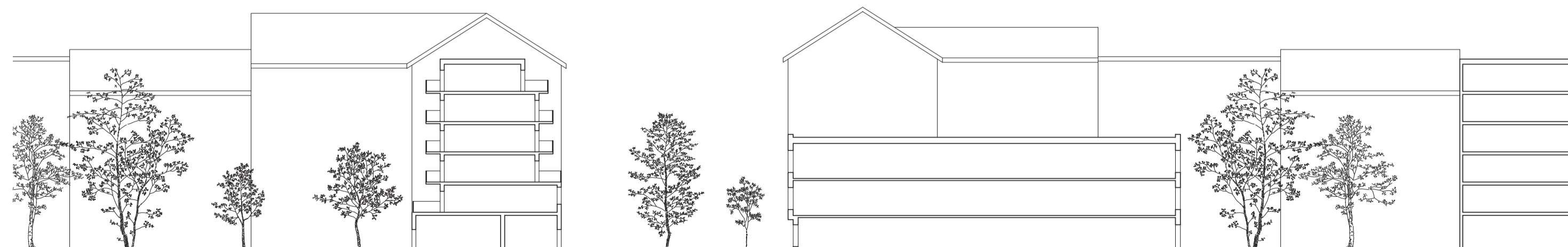
Planmässigt så är byggnaden uppdelat tydligt i två skiljda delar. Närmast gatan finns den mer öppna biblioteksytan med reception, bokhyllor, trappa och hissar. Den mer slutna längan som skjuter in mot gården får vertikalt olika funktioner, såsom café, personalytor, studieplatser och barnavdelning.



AXONOMETRI BYGGNADSVOLYM



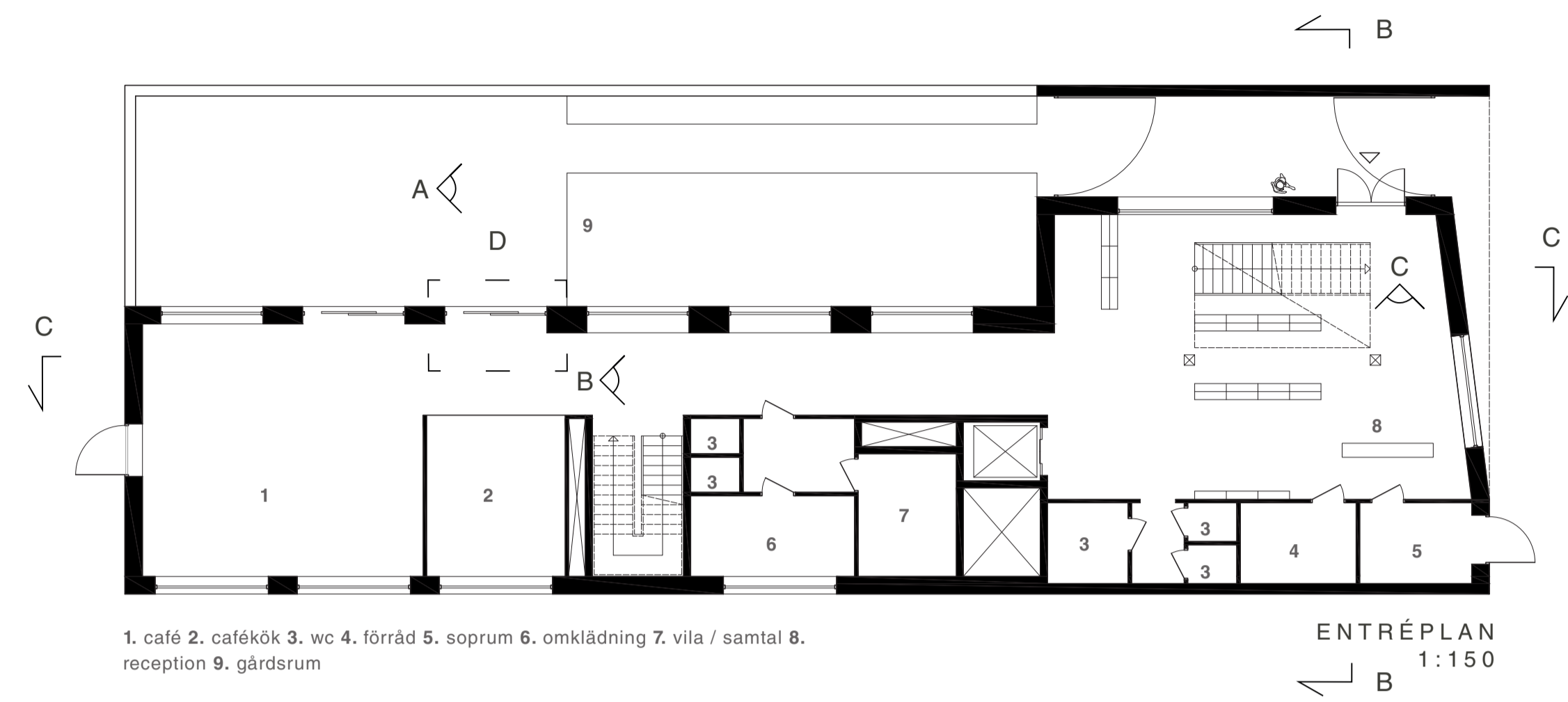
SITUATIONSPLAN
 1:400



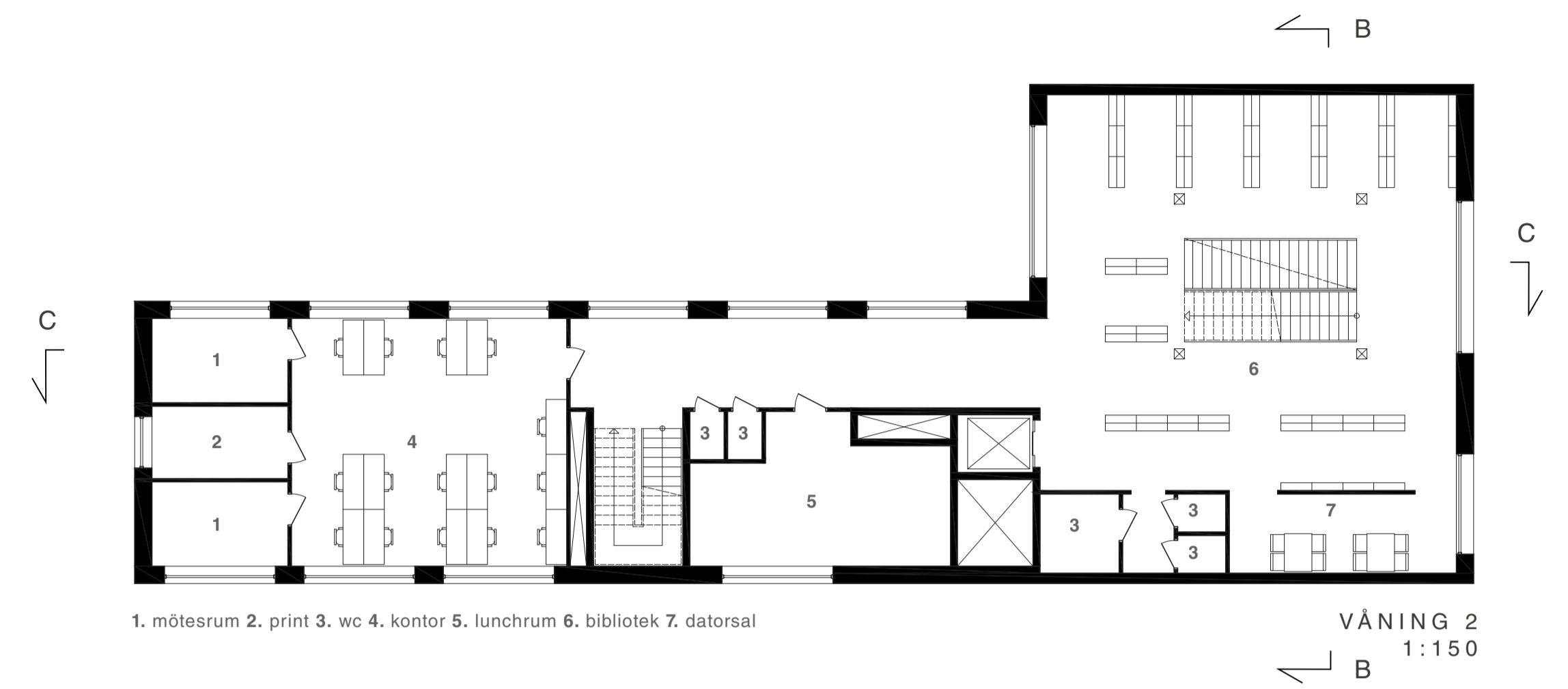
SEKTION A-A
 1:400



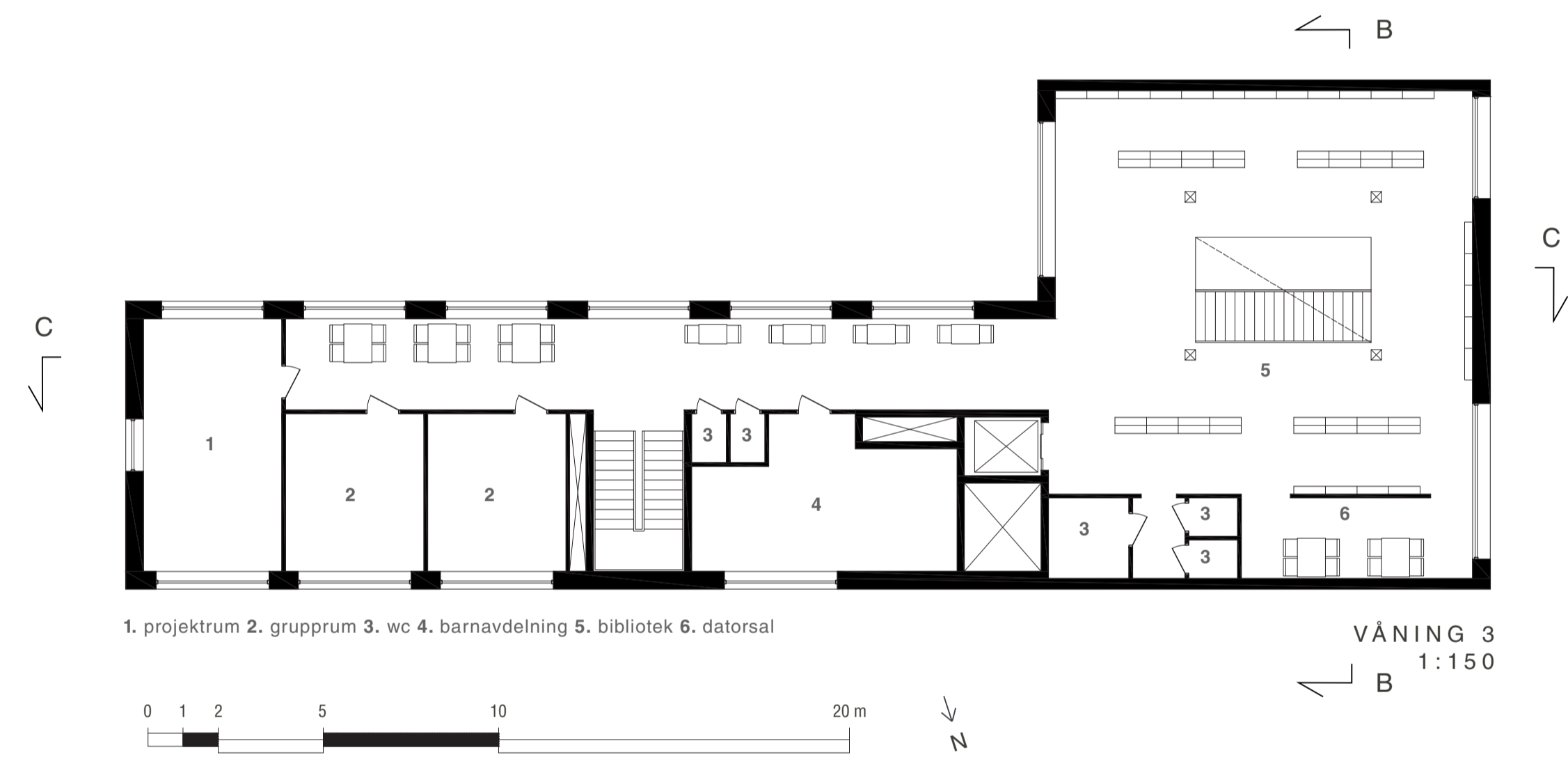
PERSPEKTIV A - GÅRDSRUM



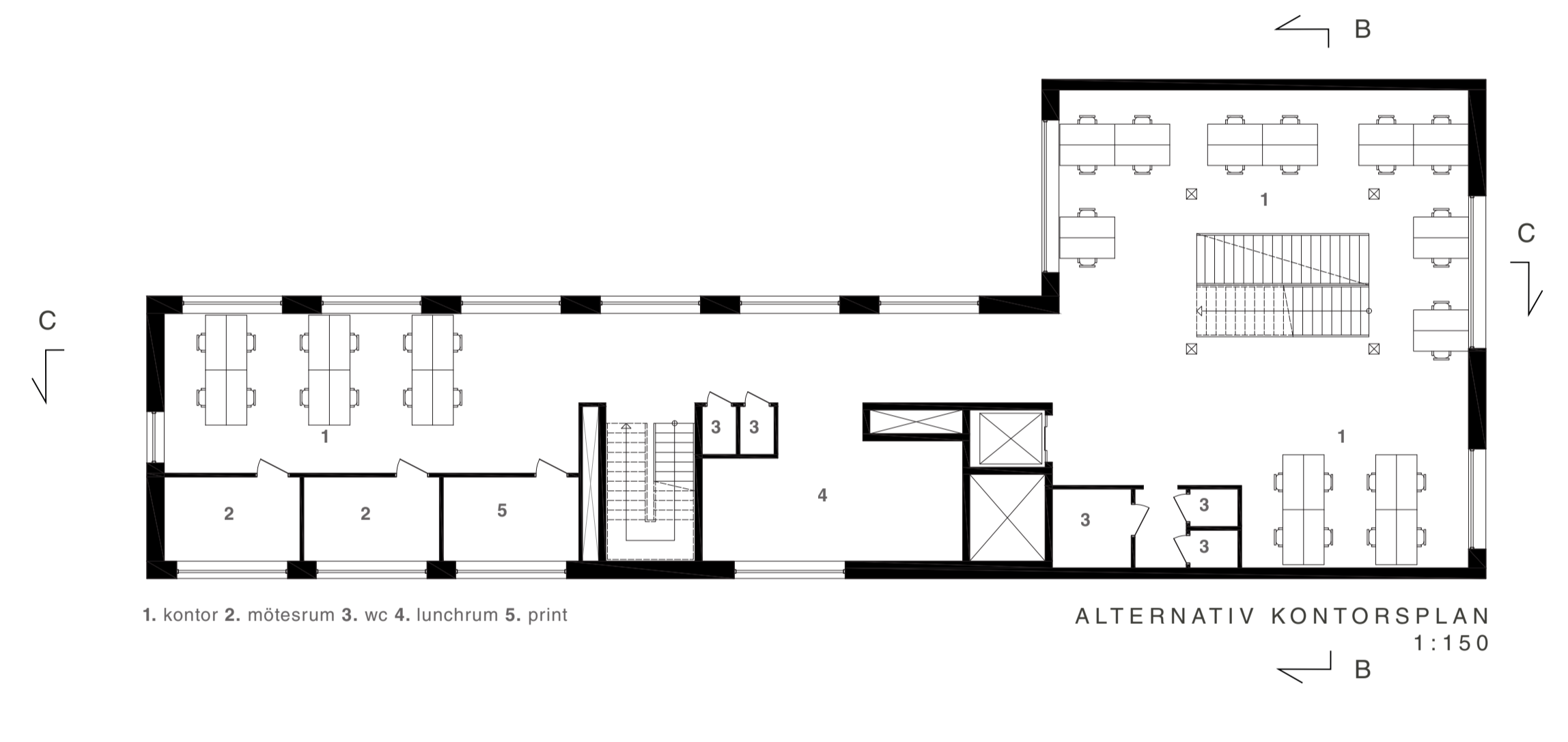
1. café 2. cafékök 3. wc 4. förråd 5. soprum 6. omklädnig 7. vila / samtal 8. reception 9. gårdsrum



1. mötesrum 2. print 3. wc 4. kontor 5. lunchrum 6. bibliotek 7. datorsal



1. projektrum 2. grupprum 3. wc 4. barnavdelning 5. bibliotek 6. datorsal



1. kontor 2. mötesrum 3. wc 4. lunchrum 5. print



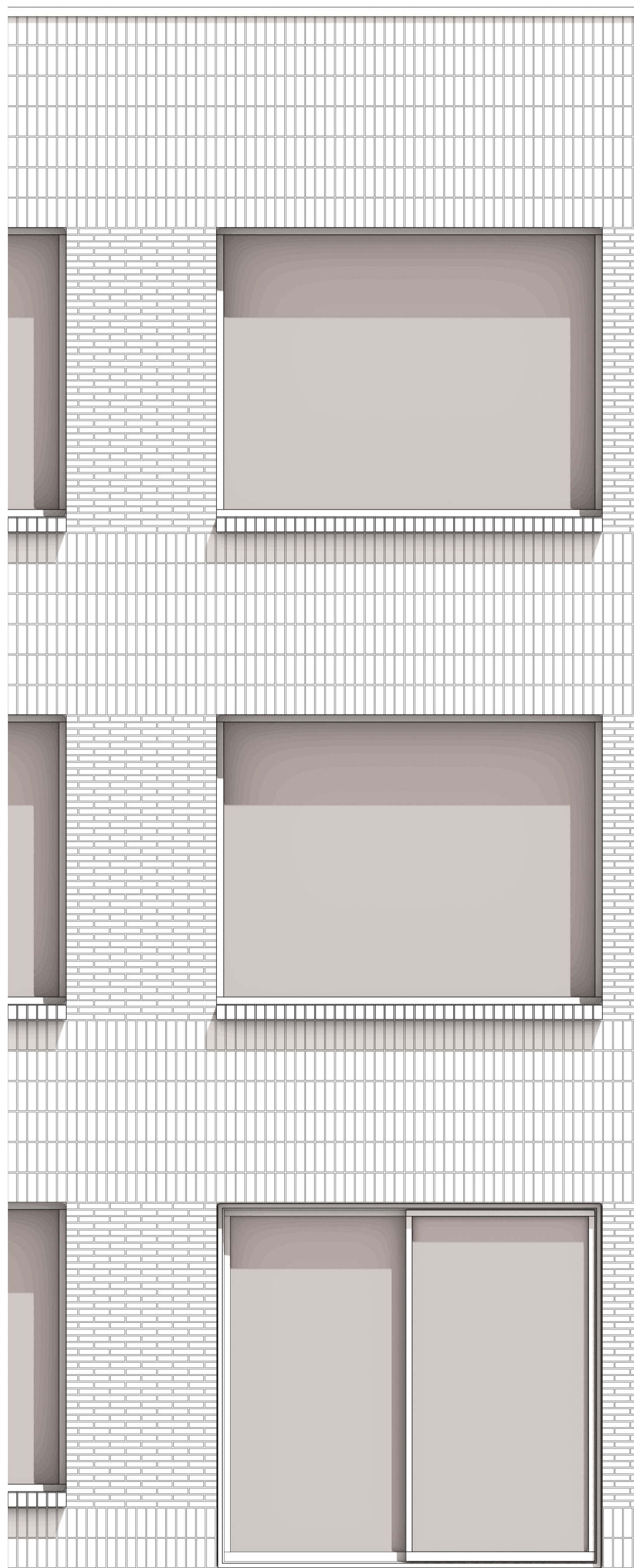
PERSPEKTIV GATURUM



PERSPEKTIV B - HALL

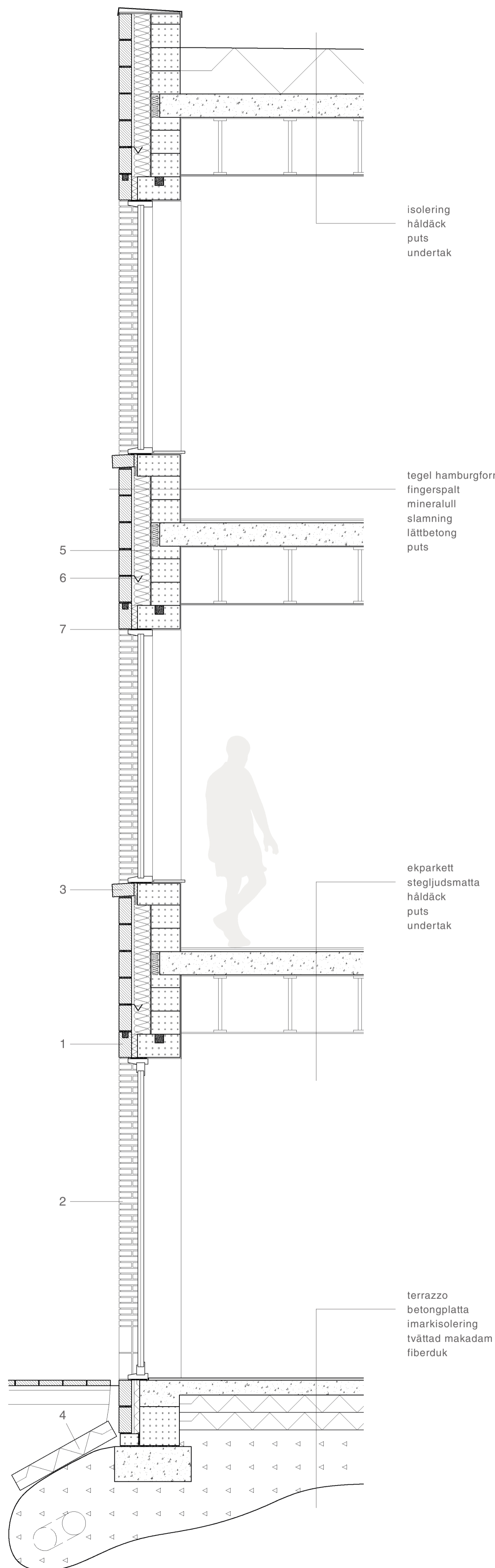


PERSPEKTIV C - ENTRÉRUM



FASADUTSNITT & TEKNISK SEKTION D
 1:25

1. prefab förspänt murstensskift
2. tegel flensburgformat
3. solbänk tegel hamburgformat
4. markisolering
5. WL-block med kantisolering
6. vattenutledande rostfri plåt
7. tätning med bruk

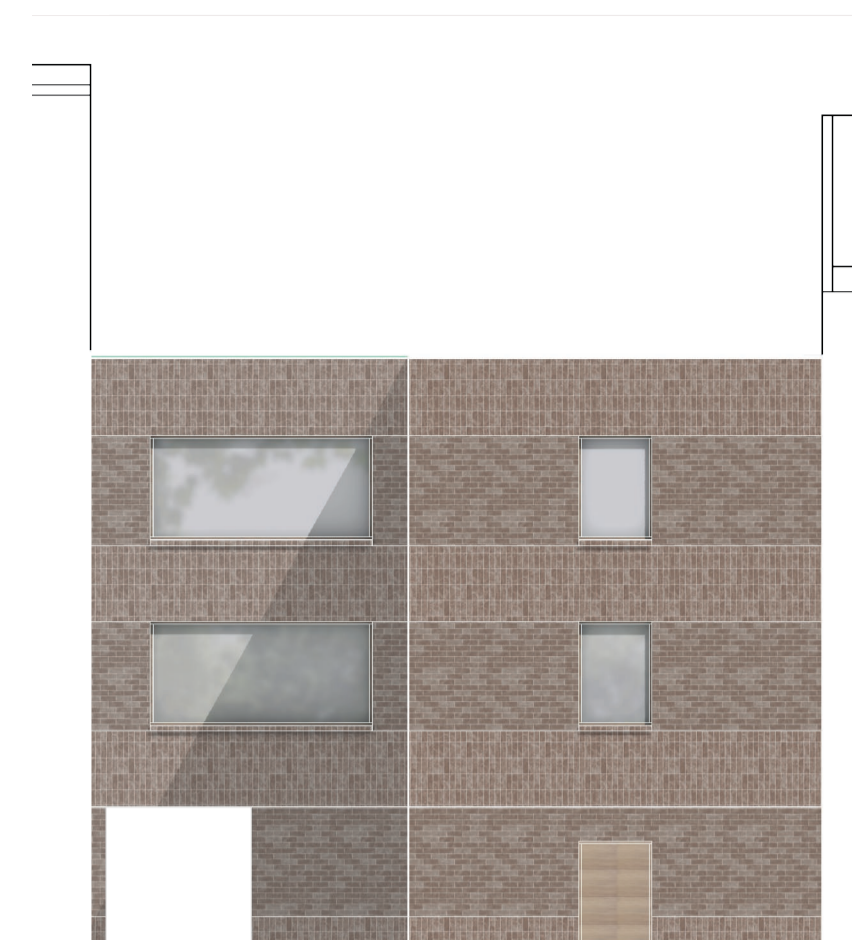


isolering
 håldäck
 puts
 undertak

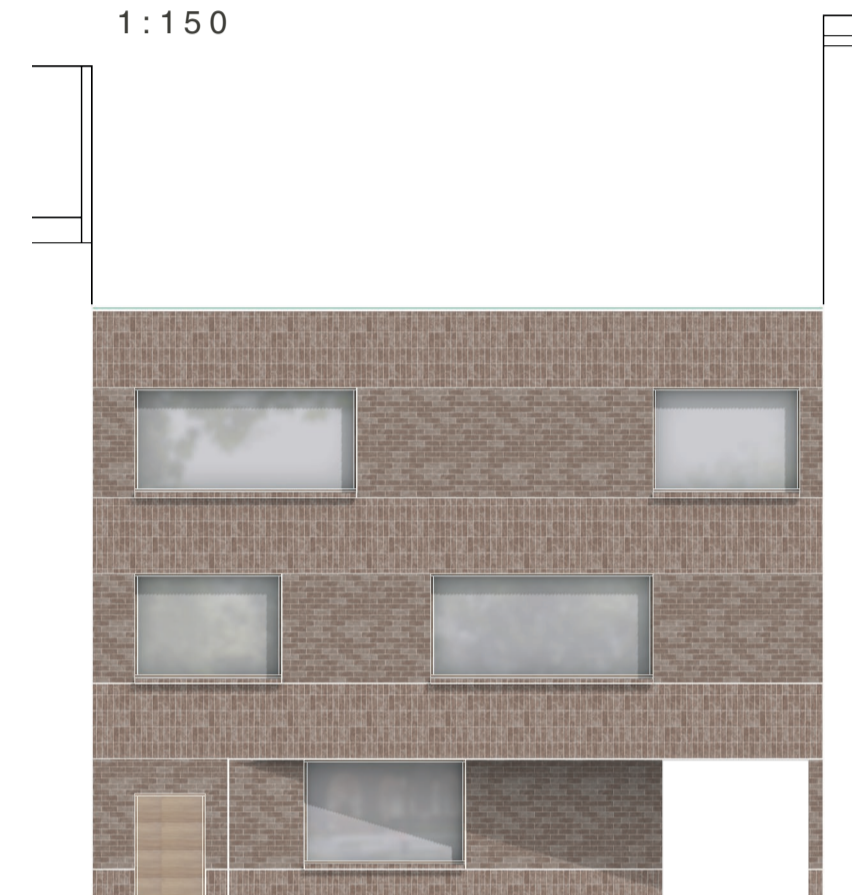
tegel hamburgformat
 fingerspalt
 mineralull
 slamning
 lättbetong
 puts

ekparkett
 stegljudsmatta
 håldäck
 puts
 undertak

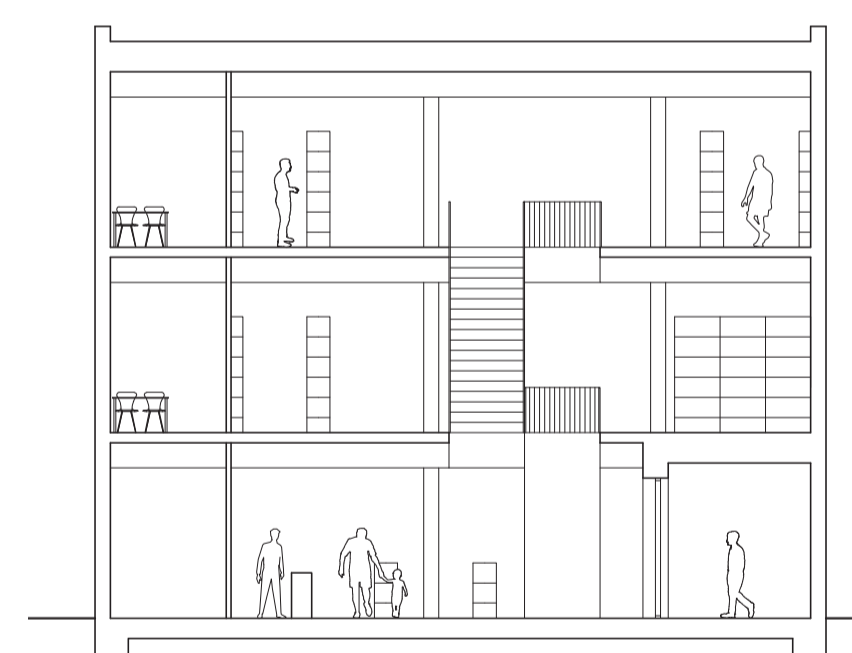
terrazzo
 betongplatta
 imarkisolering
 tvättad makadam
 fiberduk



FASAD Ö
 1:150



FASAD V
 1:150



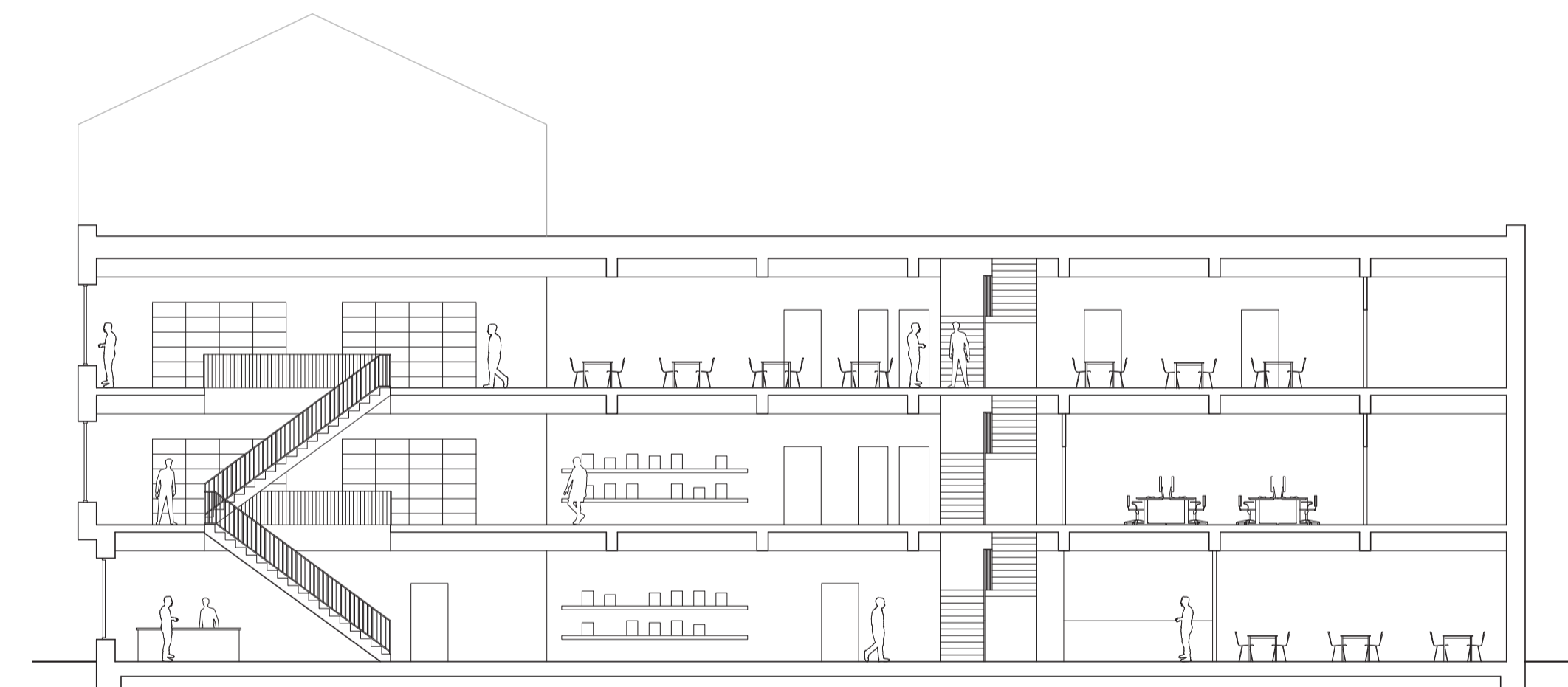
SEKTION B - B
 1:150



FASAD N
 1:150



FASAD S
 1:150



SEKTION C - C
 1:150



Byggnaden har en murad konstruktion med fasadtegel och en bakmur av lättbetong. I fasad består det av en kombination med brunt tegel i hamburgformat och flensburgformat. De horisontella banden i sockel, mellan fönster och vid takfot markeras med ett stående staplat förband av hamburgformat. Även solbänkarna är murade i detta tegel. De resterande partierna, mellan fönster, muras med samma bruna tegel i flensburgformat. I marknivå fortsätter teglet ned i marken och ger en sömlös övergång från jord till fasad.

Fönster och dörrar är av massiv ek och placeras i fasadtegllet. I och med solbänken i tegel och

den i muren gömda vattenutledande plåten så blir uttrycket utåt helt fritt från plåtar, och teglet möter fönsterkarmen direkt genom en tätning med bruk.

Fönstren är något indragna för att stärka väggens karaktär och uttrycket av hål i mur. I och med väggens tjocklek så skapas även rejäla nischer interiört. Dessa utnyttjas och förstärks i entréplan där sittplatser för tidningsläsning får ta plats i nischerna (se perspektiv). Interiört dominerar ytskikt såsom puts och plywood på väggarna, med ett terrazzogolv på entréplan och ekparkett i resterande plan.

Fasaden på gårdssidan har en tydligt strikt fönstersättning som återspeglar den mer uppstyra funktion som pågår bakom. Den mer fria biblioteksvolymen får enligt samma princip en mer dynamisk och fri fönstersättning. Detta, tillsammans med avsaknaden från inre bärande väggar, ger en byggnad som tål att förändras och justeras i plan över tid.