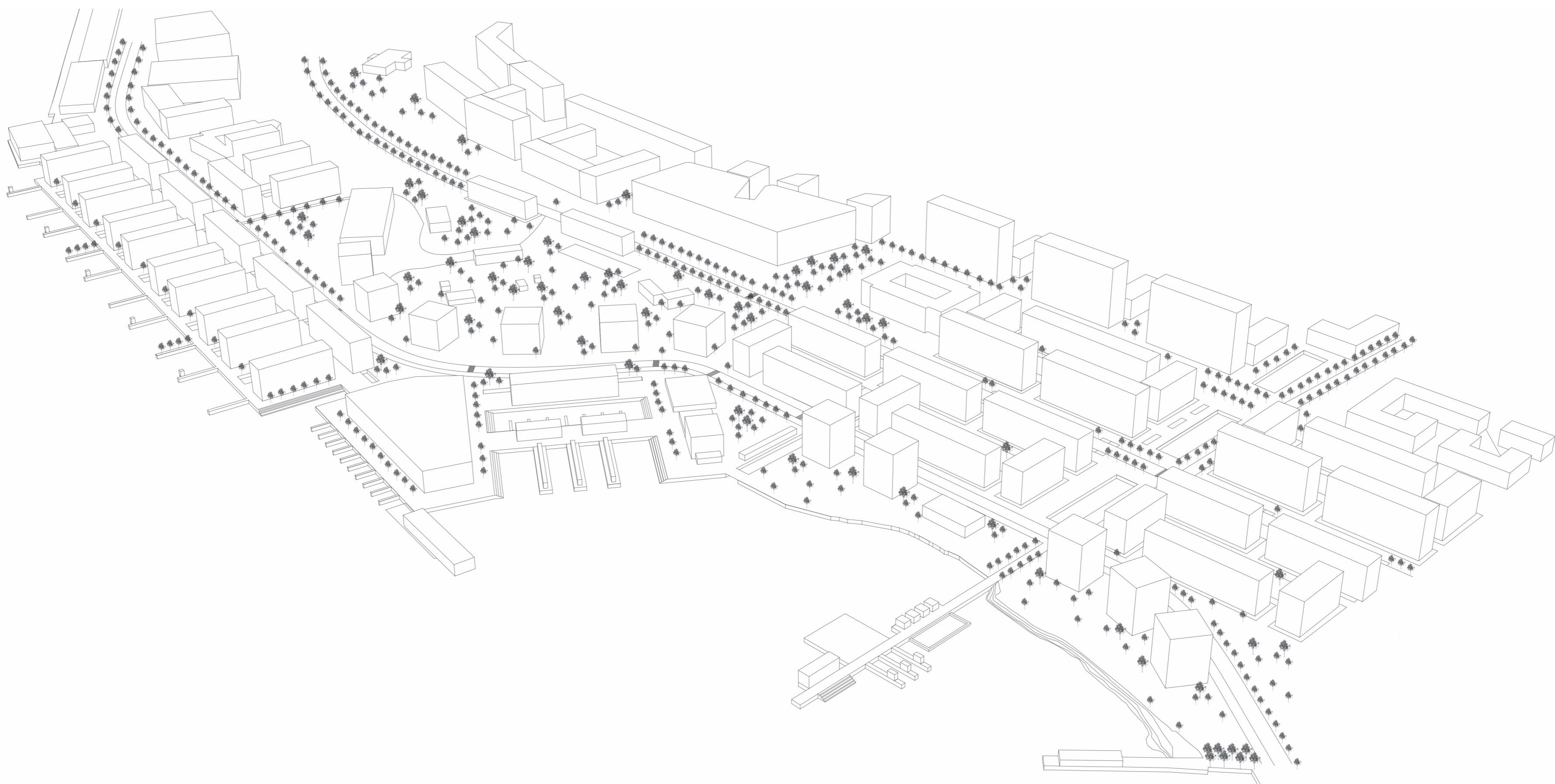


MAJNABBE

Majnabbe är en plats att bo, besöka och vistas på. Det är en plats där staden och grönskan möter havet och där havet kilas in i staden. Där ny bebyggelse möter den gamla brokiga och där nya mötesplatser skapas. En plats som värnar om platsens karaktär och historia och skapar en unik och speciell plats i Göteborg.



PLATSANALYS



BÄRANDE IDEÈR

Platsens karaktär

Projektet har inspirerats av platsens historia och vill samtidigt bevara platsens karaktär för att skapa en unik stadsdel med spår av historien. Flera byggnader bevaras därför och får nya användningsområden. Exempelvis kläs den gamla terminalbyggnaden om till sin ursprungliga fasad och blir en utställningshall där man kan ta del av platsens historia, med en vacker utsikt mot vattnet. Fiskehamnen har alltid varit en viktig symbol för Göteborg och är en del av stadens karaktär. Fiskehamnen beskrevs som en plats för liv och rörelse, vilket jag vill återuppta.

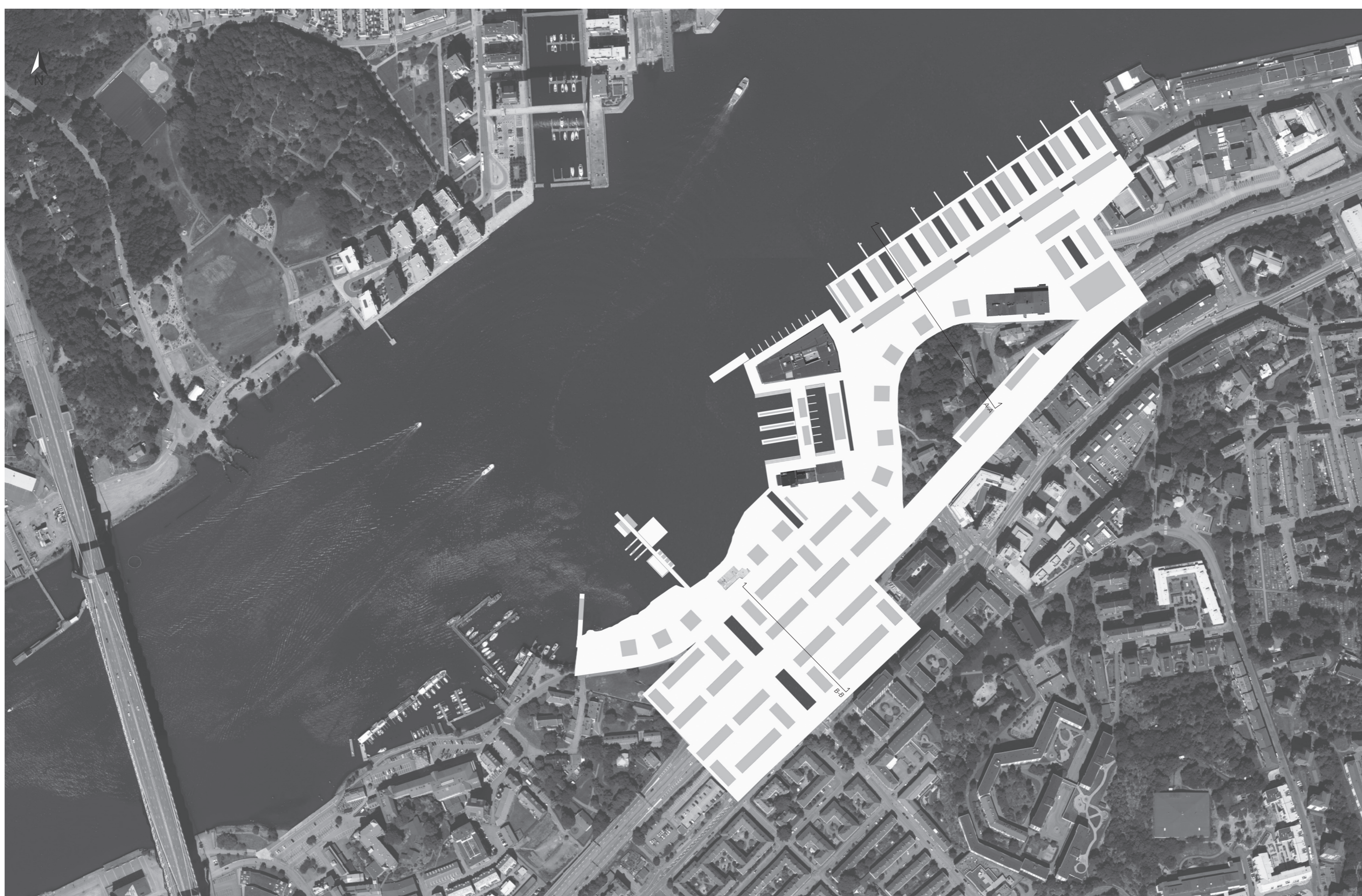
Grönska

En viktig del av projektet har varit att skapa en grönskande stad och att alla ska ha närhet till grönskande rum. Visionen var att den befintliga grönskan från Slottskogsgatan skulle sprida sig mot vattnet genom ett parkstråk med olika sekvenser av rum och sedan öppna upp sig i en grönskande park för göteborgarna mot vattnet. Jag ville även att det skulle kännas som att all bebyggelsen skulle stå på en äng. Även kvarteren har brutits upp för att skapa siktlinjer in på de grönskande innergårdarna. Men även den blå strukturen i form av vattenhantering har varit en viktig del i projektet.

Vattnen

Visionen var att sprida vattnet in i staden och skapa flera olika typer av platser i mötet med vattnet. Majnabbe har fått en vattennära park, där man kan doppa tårna i vattnet, olika typer av indragna vattenplatser med sittplatser i trappor ned mot vattnet. Även spångar ut i vattnet har varit en viktig del av projektet för att skapa platser att vara på intill och på vattnet. Exempelvis har kajpromenaden fått små pirar där olika sekvenser av platser skapas, exempelvis små kiosker, platser för bad och sittplatser mot vattnet för att offentliggöra kajen för människan.

BEBYGGELSESTRUKTURKARTA



SKALA 1:4000



0 100 200 400M



SKALA 1:1000



0 25 50 100M

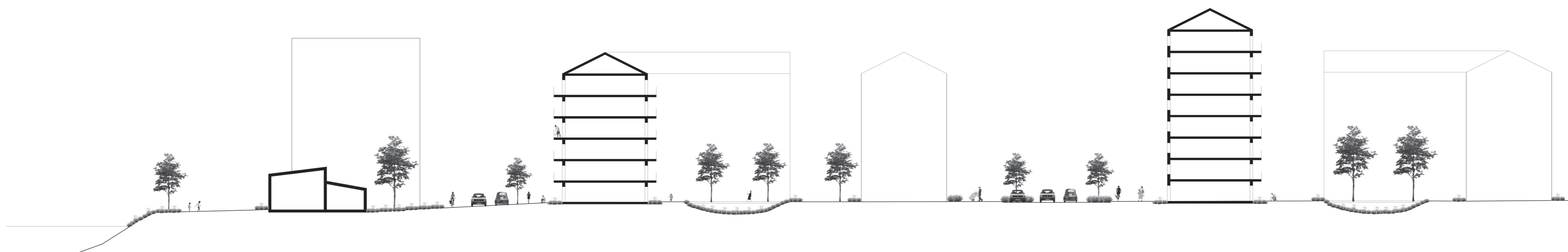


Vy mot parken längs vattenkanten, med punkthusen i park i bakgrunden och den offentliga piren i förlängningen av slottsskogsgatan.



Vy mellan befintliga byggnader ut mot havet. Här tas vattnet tillbaka och skapar platser för människan närmare vattnet. Små sjöbodar skapar platser för små kiosker och med platser för marknader runt om.

SEKTIONER

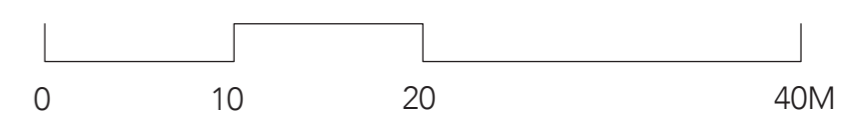


SEKTION A-A 1:400



SEKTION B-B 1:400

SKALA 1:400



KAJSKJUL

Längs Majnabbes kajkant på en pir ut mot havet ligger biblioteket Kajskjul placerat. Volymen och platsen är inspirerad av sin kringliggande miljö och av platsens historia. Majnabbes dätida fiskehamn beskrevs som en plats för liv och rörelse, vilket är något som inspirerat mig under hela arbetet och som jag vill tillföra platsen igen. Piren är därför inte bara ett bibliotek, utan även en plats för människan att vistas på, i biblioteket, kafet, på piren, längs den soliga trappan eller i parken. Kajskjul är en plats för liv och rörelse.



Perspektiv stadsbyggnad.

Platsen

Kajskjul är inte bara ett bibliotek, utan också en plats att vistas på oavsett om man besöker biblioteket eller inte. Det är en plats på kanske den allra vackraste platsen i området, som jag vill att alla människor ska kunna ta del av. Volymen skapar flera olika typer av rum runt om och mellan byggnaden. Mot syd placeras en stor trappa ned mot vattnet för att möjliggöra en närmare kontakt med vattnet än vad som finns i dagsläget. Biblioteket får två utomhusdelar kopplat till volymen dit man kan gå för att läsa i lugn och ro utomhus. Det skapas även ett väderskyddat rum med uteservering för ett litet cafe mellan volymerna. Kopplingen till vattnet är en viktig del av projektet och både byggnaden och piren erbjuder flera olika möten med vattnet.

Gestaltning

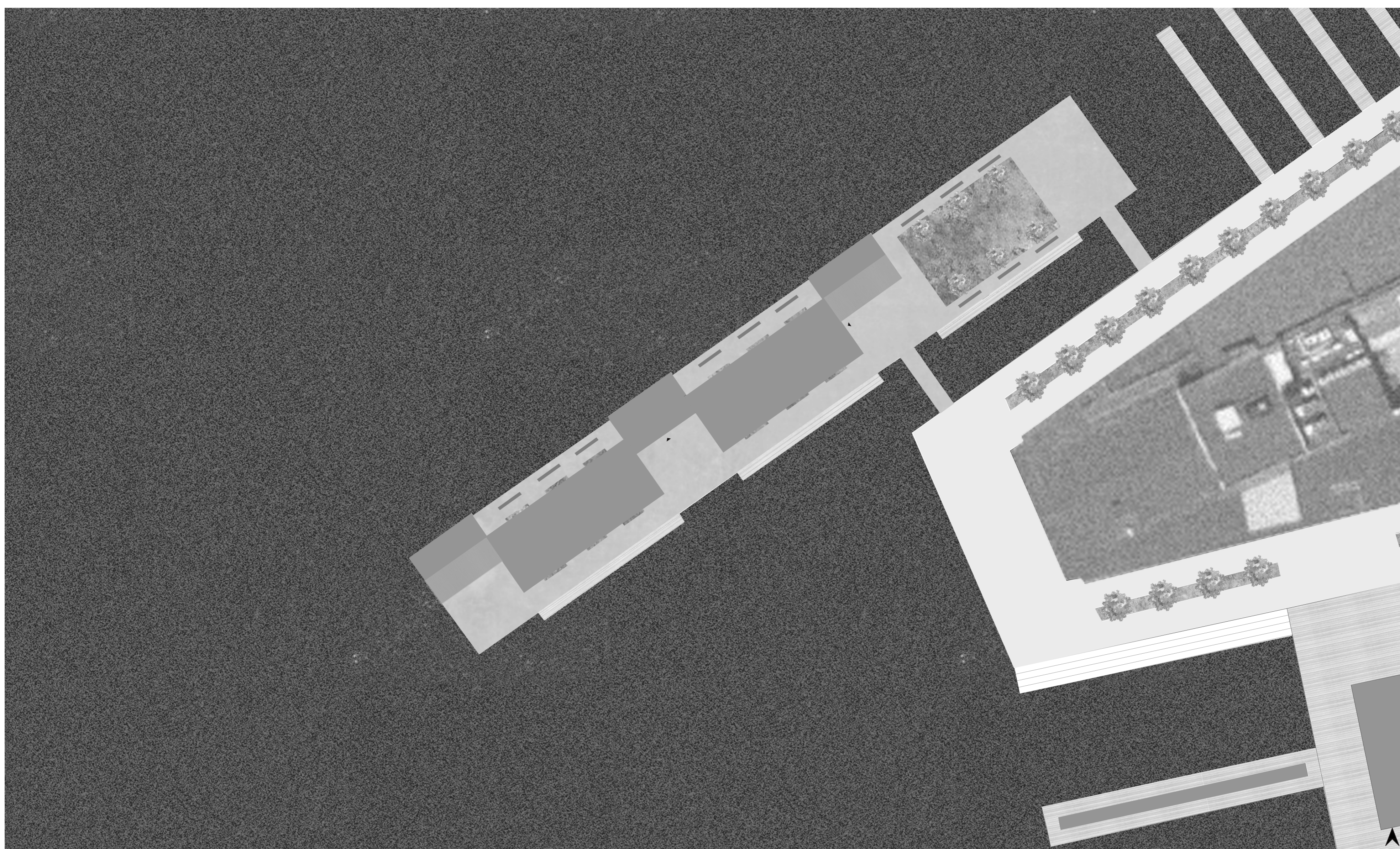
Kajskjul är ett bibliotek och en pir inspirerad av sin omgivning. Materialen består av trä, plåt, betong och glas, som tillsammans med textilier, vattnet och grönskan skapar en helhet. Byggnaden består av fem olika volymer sammankopplade till en och samma byggnad. De två större volymerna är inspirerade av containrarna som finns i hamnen, medan de övriga är inspirerade av olika inslag från platsen, både vad gäller form och material. Tillsammans skapar dem en brokighet som återspeglar platsens historia.

Fasadens gestaltning har varit en viktig del av projektet. Mellan limträpelarna i fasad skapas bokhyllor vilket skapar en fin koppling både inne och utifrån biblioteket, där bokryggarna blir en del av fasadgestaltningen. Tillsammans med textilier och grönska och de mindre volymerna i plåt skapas en helhet.

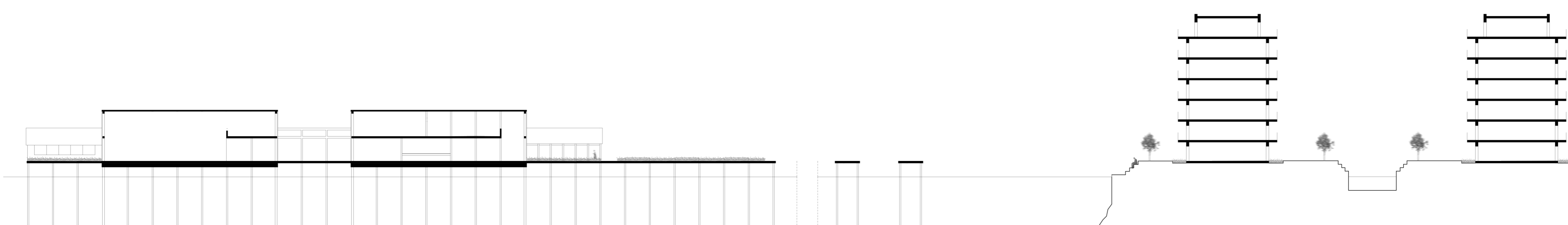
Rumsligheter

Volymen skapar en rörelse längs med fasad, vilket skapar en fin koppling mellan ute och inne, vilket också gör att människan ständigt är i kontakt med vattnet både inne och ute.

Biblioteket börjar redan när du kliver in i byggnaden. I fasad mellan limträpelare skapas bokhyllor som följer rörelsen genom byggnaden. Längs med rörelsen in i byggnaden blir rummen lugnare och lugnare. Rörelsen avslutas i den större biblioteksdelen med dubbeltekhöjd. Rummet har även ett loft som skapar ytterligare en kontakt med vattnet. Från biblioteket har du en otroligt vacker utblick mot vattnet åt flera väderstreck. Därifrån kan man även nå en utomhusdel, där man kan sitta och läsa i lugn och ro och samtidigt njuta av platsens läge. Längst ut mot vattnet med vy mot bron finns läsplatser längs samtliga fasader.



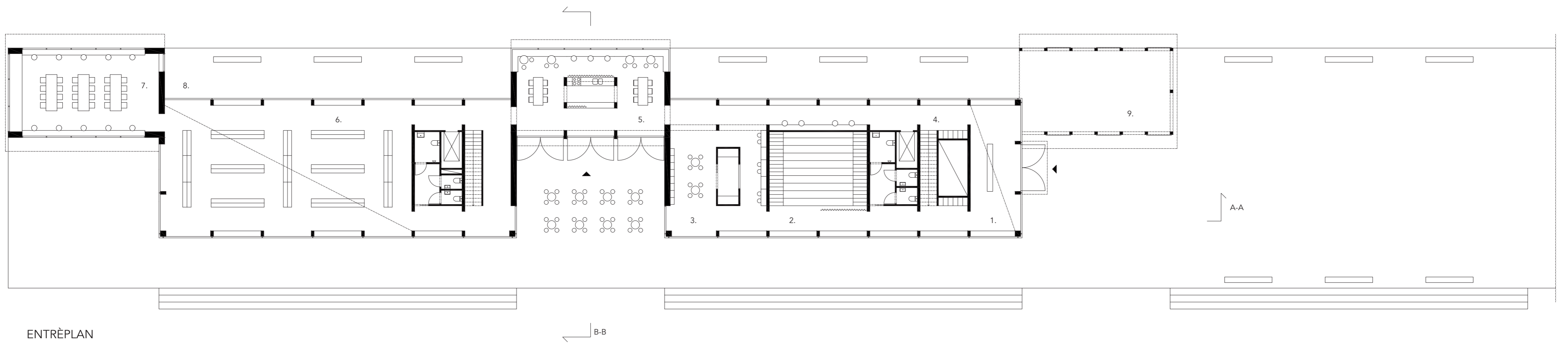
SITUATIONSPLAN



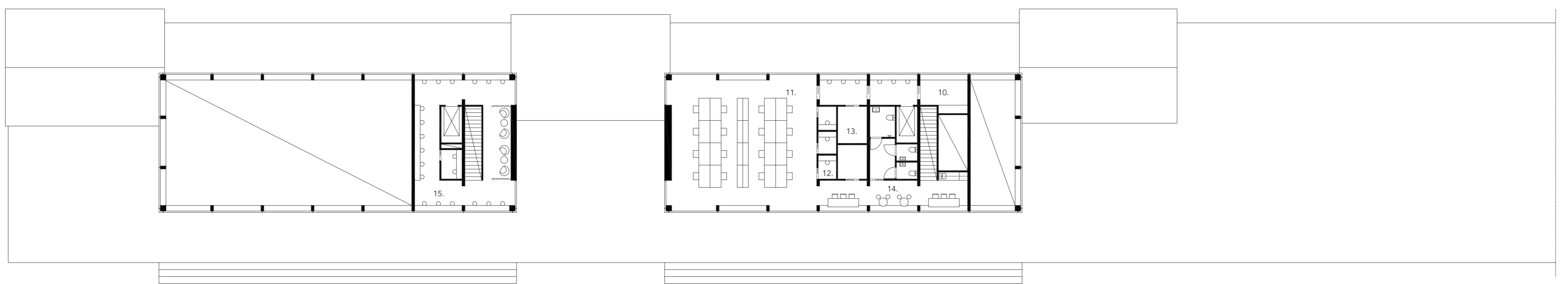
LÄNGDSEKTION

SKALA A1 1:400 A3 1:800

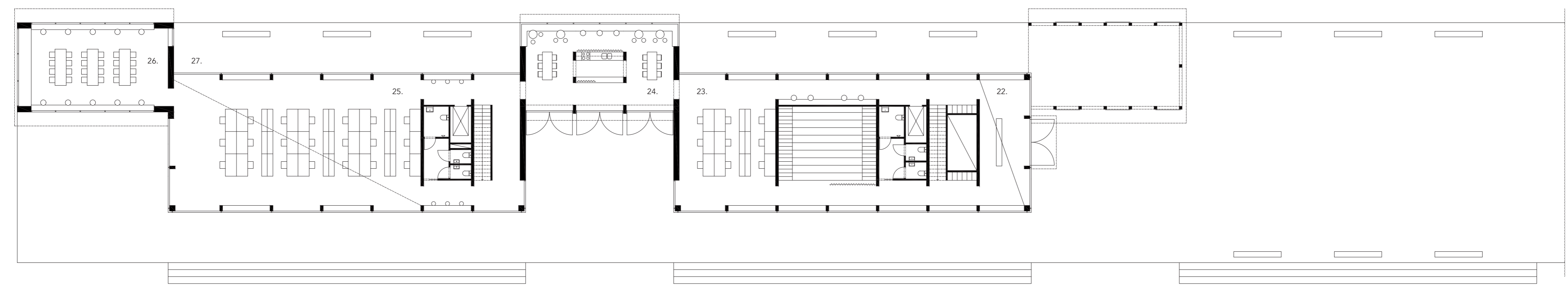
0 10 20 40M



ENTRÉPLAN

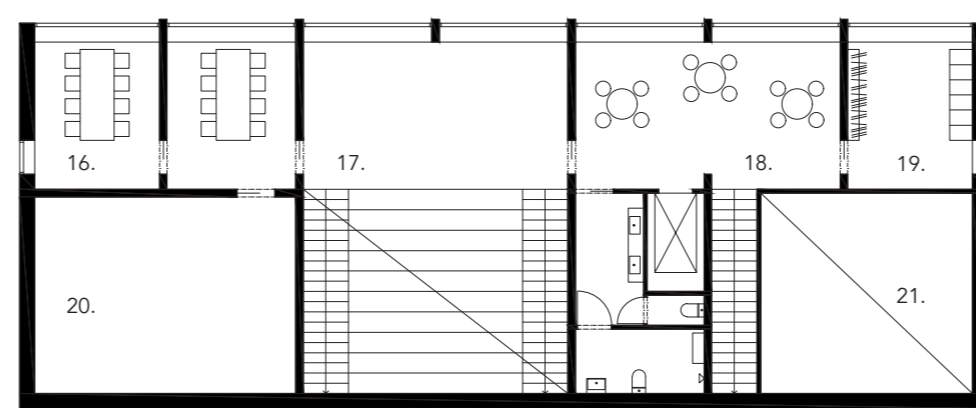


PLAN 2

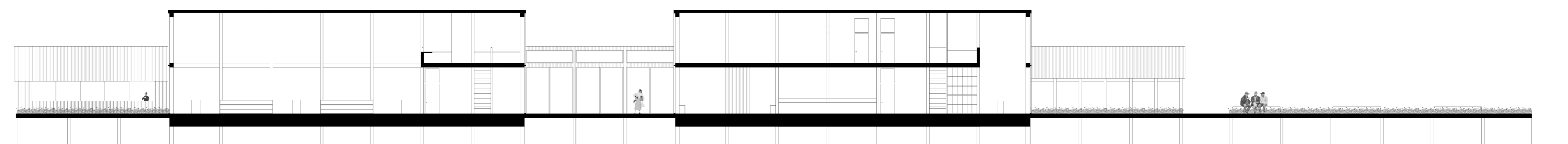


KONTORSPLAN

- | | | |
|-------------------------|----------------------|-------------------|
| 1. Entré / in/utlämning | 11. Arbetsplatser | 21. Föreläsrum |
| 2. Auditorium | 12. Tysta rum | 22. Entré |
| 3. Barnavdelning | 13. Kopiering | 23. Arbetsplatser |
| 4. Bibliotek | 14. Lunchrum | 24. Lunchrum |
| 5. Café | 15. Loft | 25. Arbetsplatser |
| 6. Bibliotek | 16. Grupprum | 26. Lounge |
| 7. Läsplatser | 17. Auditorium | 27. Utomhusdel |
| 8. Läsplatser utomhus | 18. Ungdomsavdelning | |
| 9. Utomhusdel | 19. Kapprum | |
| 10. Vitrum | 20. Förråd | |

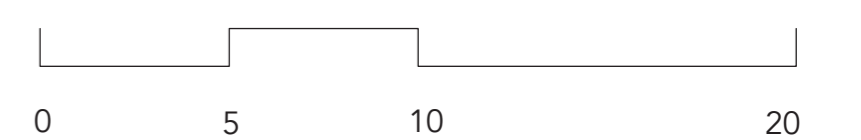


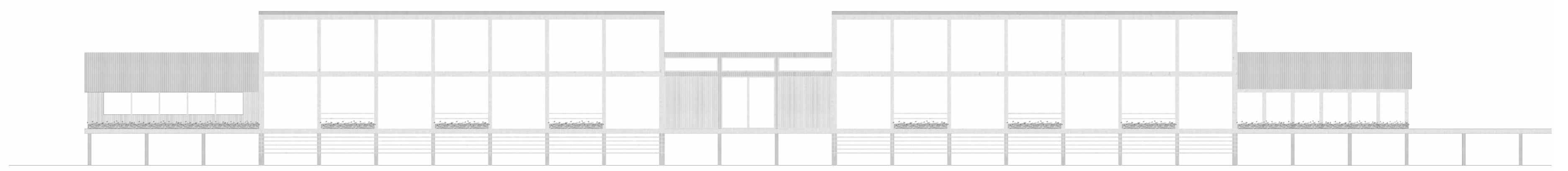
KÅLLARE



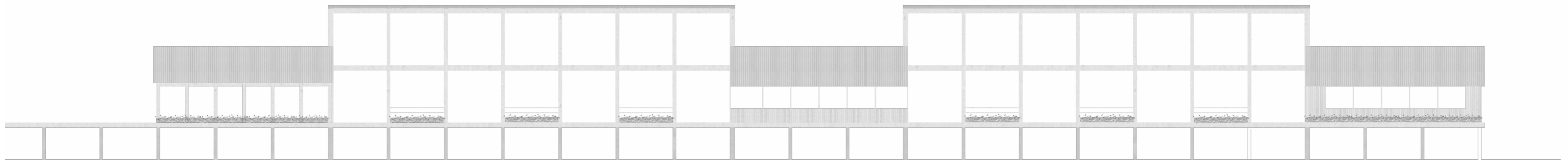
SEKTION A-A

SKALA 1:200 (A1) 1:400 (A3)

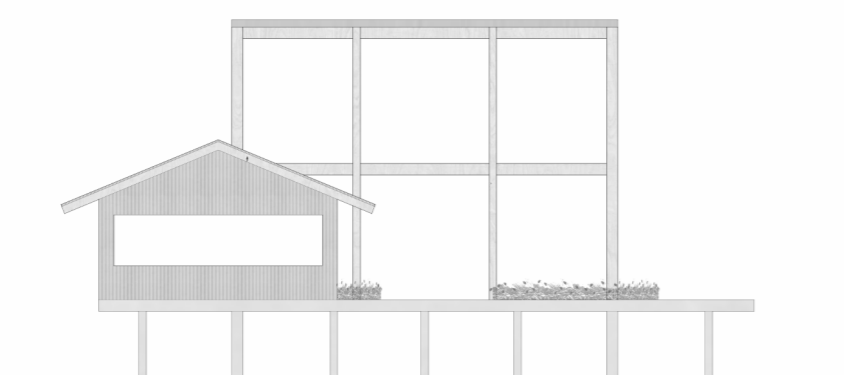




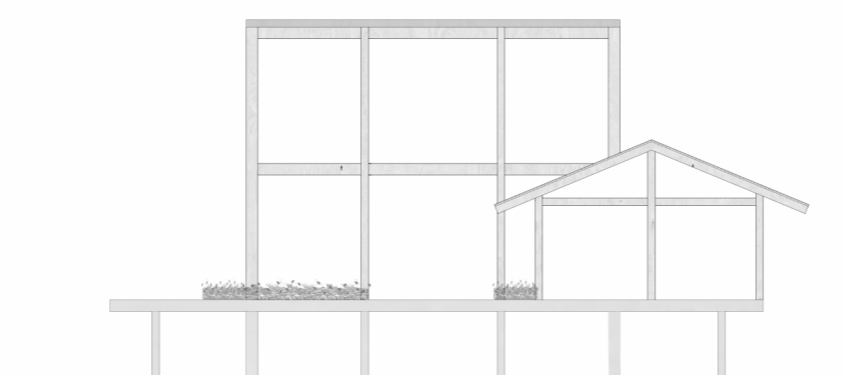
FASAD SYD



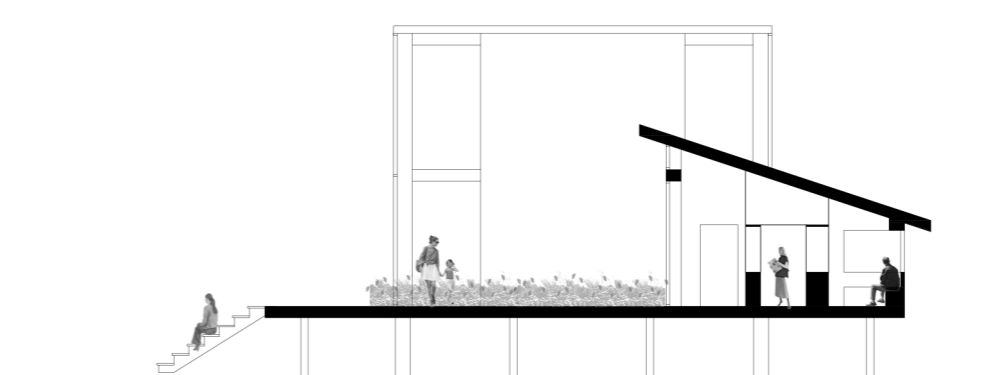
FASAD NORR



FASAD VÄST



FASAD ÖST



SEKTION B-B

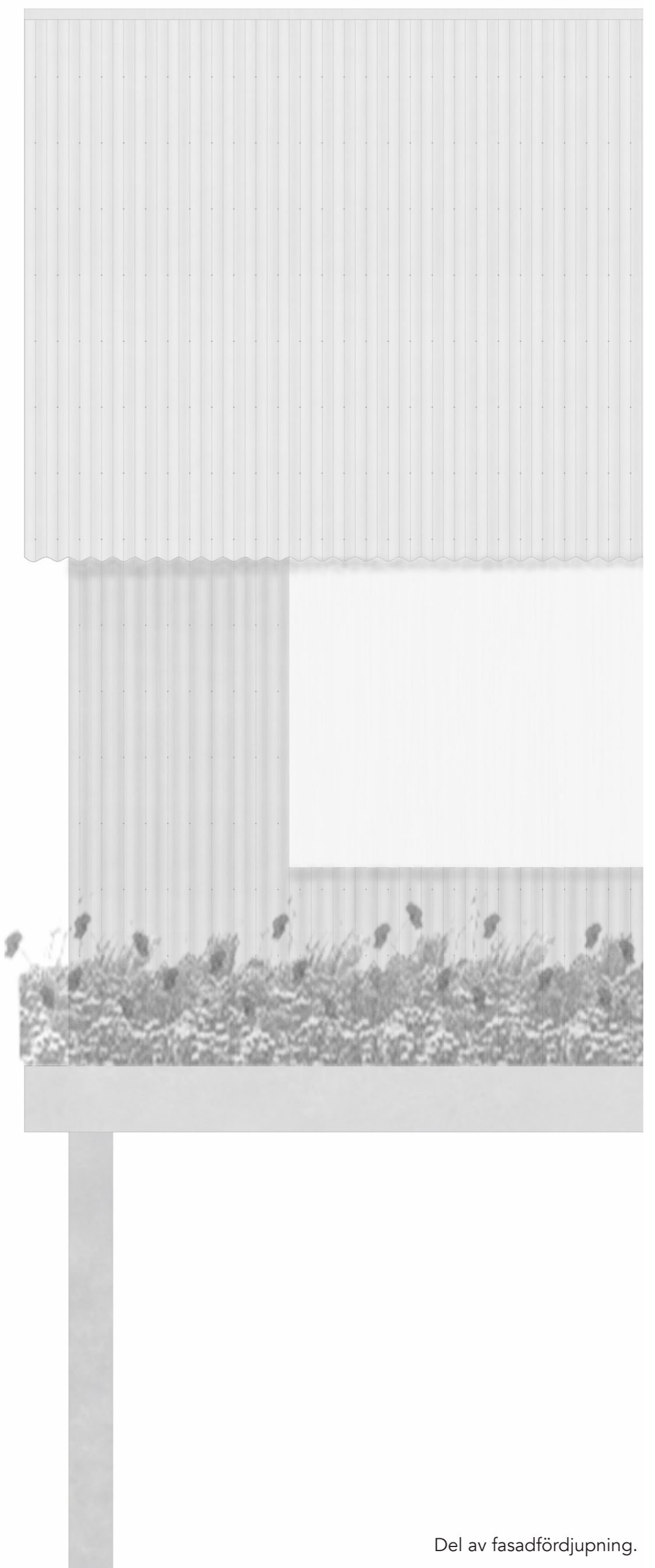
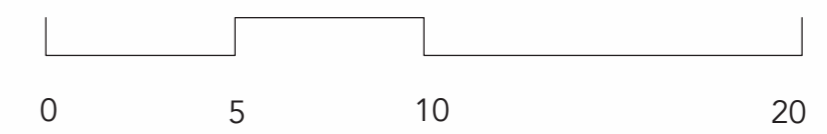


Perspektiv entré.

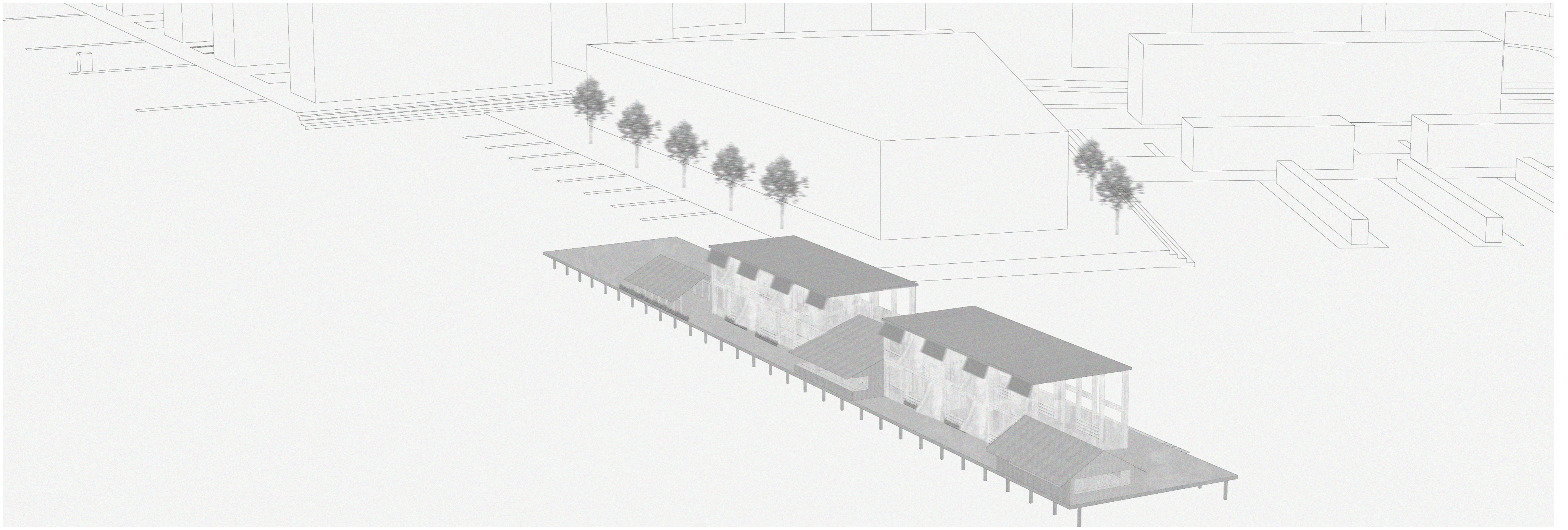


Perspektiv bibliotek.

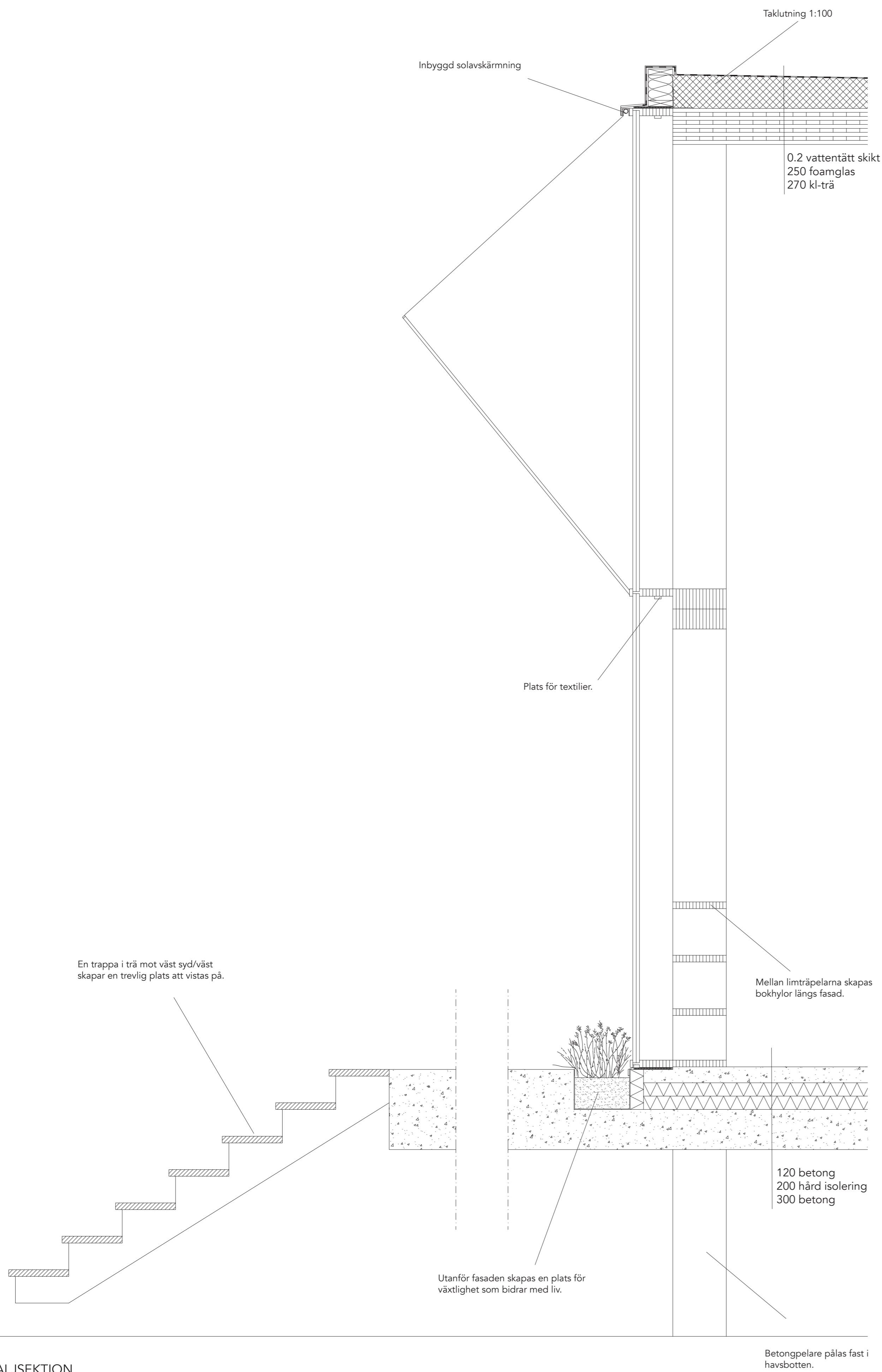
SKALA 1:200 (A1) 1:400 (A3)



Del av fasadfördjupning.

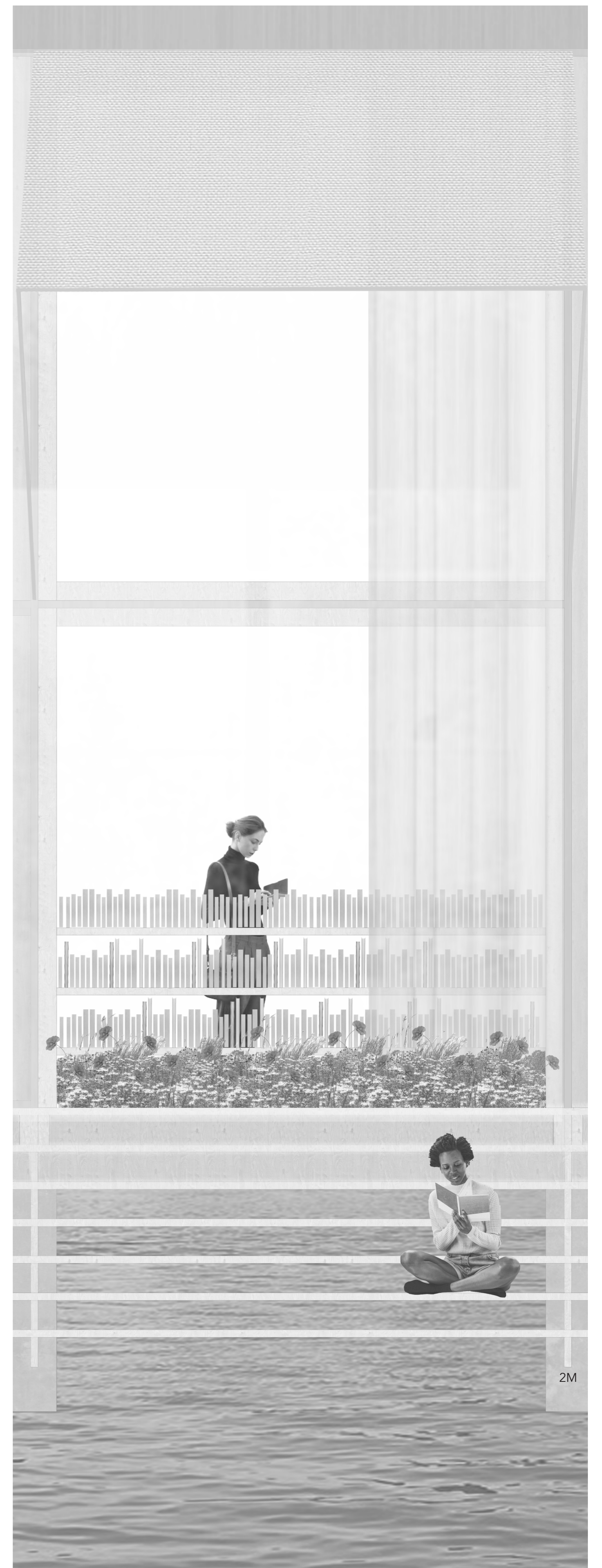


Perspektiv byggnadsvolym.



DETALJSEKTION

SKALA 1:20 (A1) 1:40 (A3)



FASADUTSNITT