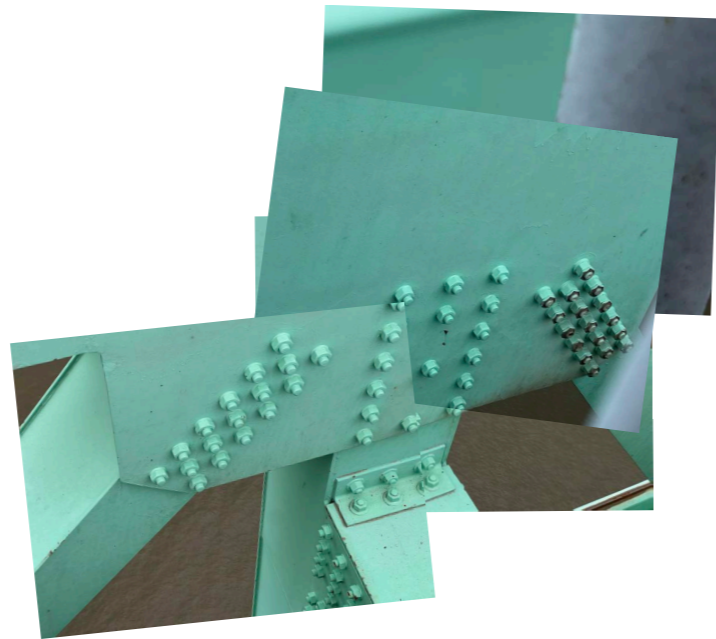
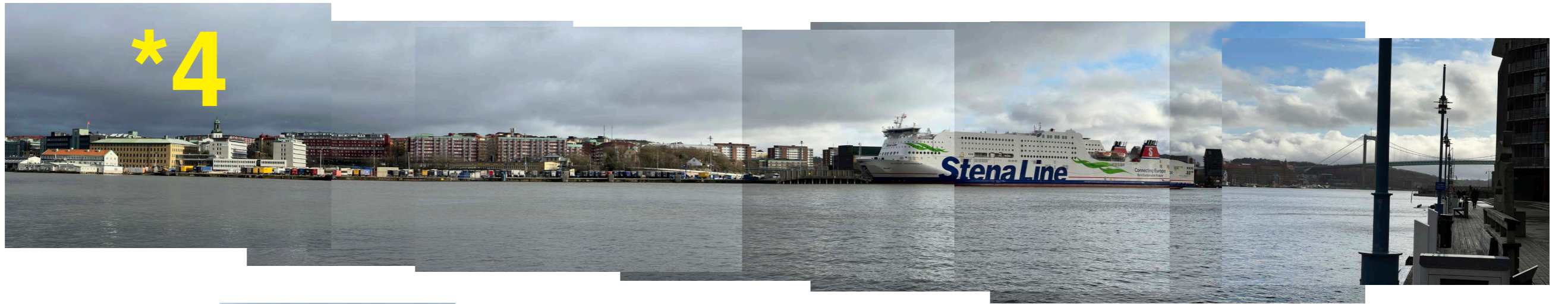


En grafisk prick i Majnabbe

Kandidatarbete våren 2024

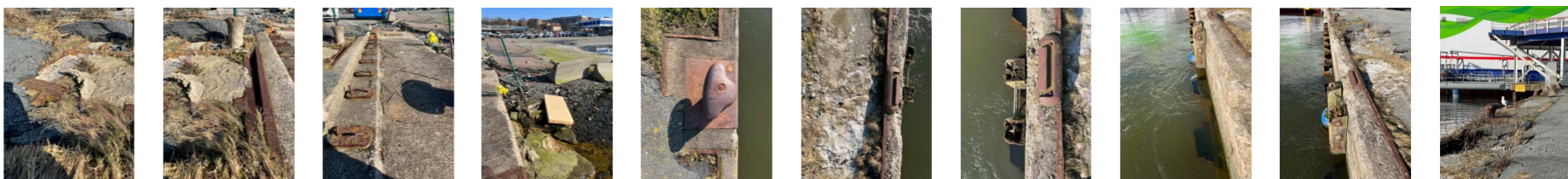
Otto Mattsson





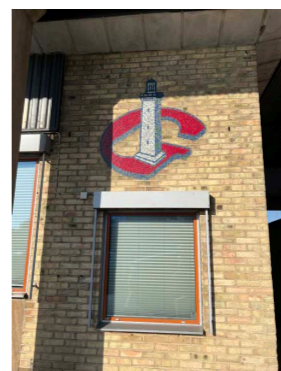
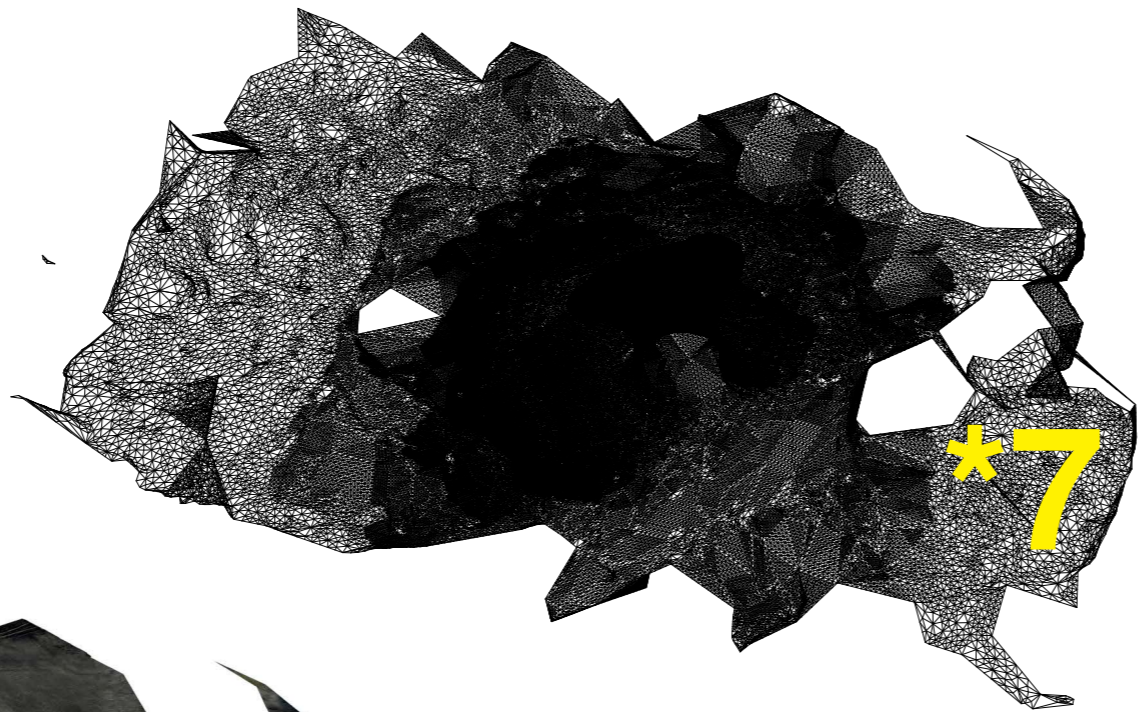


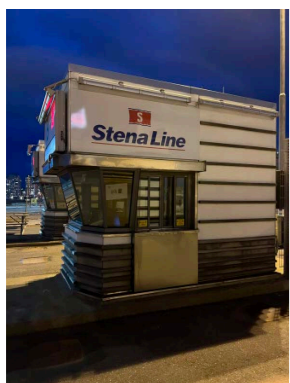
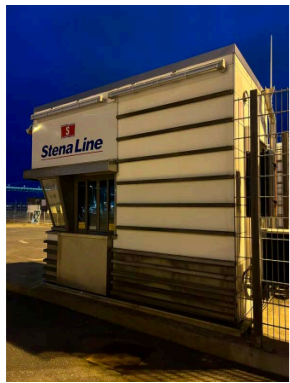
*5











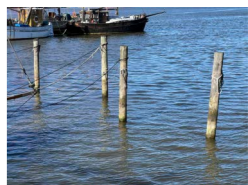
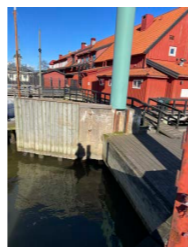
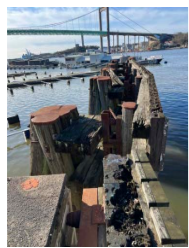
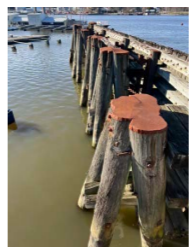
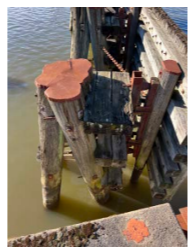
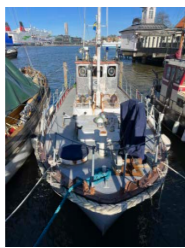
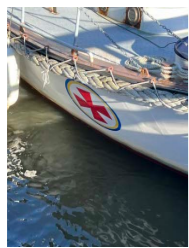
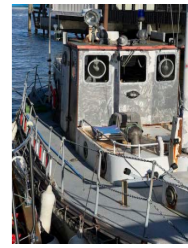
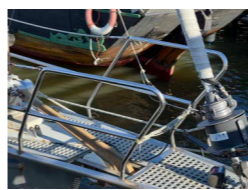
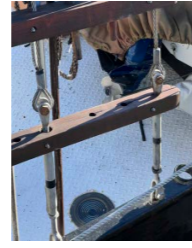
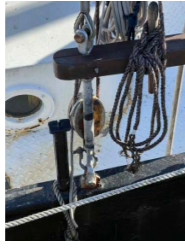
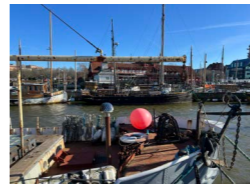
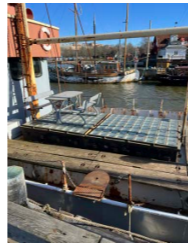
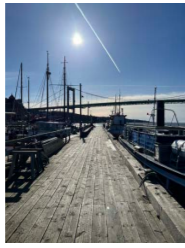
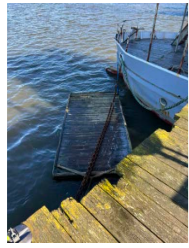
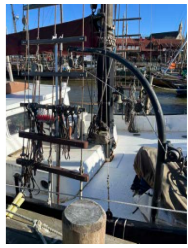
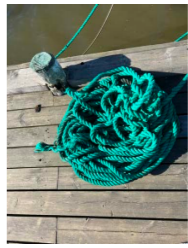
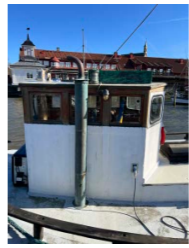
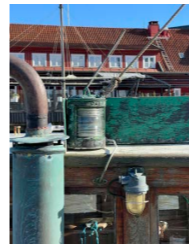
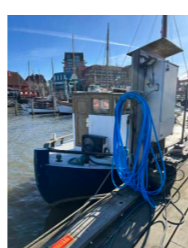
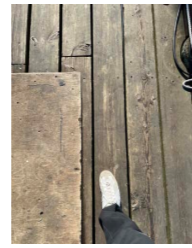
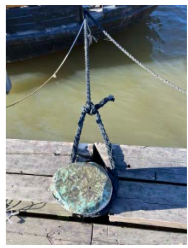
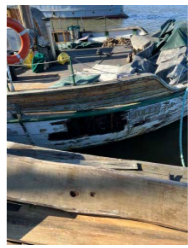
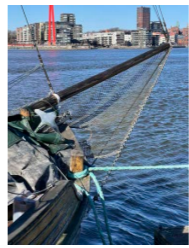
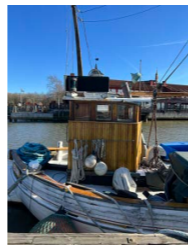
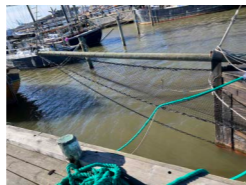
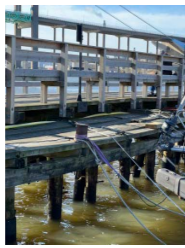
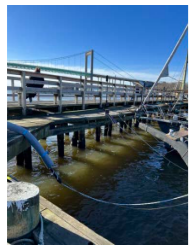
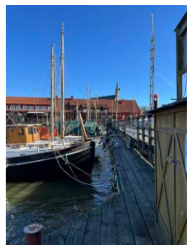
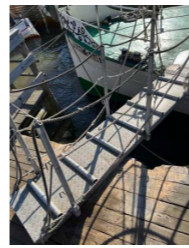


Bild 1: Vy över projektplatsen från Älvsborgsbron. Staden tar ett abrupt slut, ett stup, innan Majnabbe blir som en strand framför Göta Älv. Älvsborgsbron skymtas i förgrunden.

Bild 2: Majnabbe upplevs även ifrån andra håll än där jag vanligtvis befinner mig. Vad vill jag att denna plats ska vara? Vad ska den symbolisera? Kan den prata även med Hisingens kajkant?

Bild 3: Eriksbergskranen, Masthuggskyrkan, Sjömanshustrun, Rosenlundsverket och flera andra tydliga motiv ger mig referenser kring var jag befinner mig. Vad behöver Majnabbe? Ett högt hus? En liten kiosk med en fyr?

Bild 4: Stena Line blockerar både översikten av platsen, men också utsikten. Det vill jag undvika med min bebyggelse.

Även om bebyggelsen också är en del av platsen. Kajkanten borde utnyttjas för människor i rörelse! Hela vägen ifrån Fiskhamnen till Klippan! (Och helst längre än så!)

Bild 5: Jag sitter på stenar vid mossa och gräs, framför mig en betongöken innan vattenoasen där framme. Vad vill jag att denna platsen ska vara? En öken? En oas?

Vyn mot bron och vattnet är viktig, men är den viktig hela tiden? Eller kan det vara ett crescendo i slutet?

Bild 6: Klippans Ångbåtsbrygga är väl det alla vill åt när de tänker på havet, på hamnen, på Göteborg, eller? Denna autenticiteten, dessa damer och gubbar som förvaltar något vackert, något som är deras, men ändå kan alla njuta av det. Kan denna semitraditionella, semiindustriella identitet få frodas i Majnabbe? Kan vi skapa en mångfald av individer som äger något litet i något stort? En enhet med flera aktörer och individer?

Strukturerna är primitiva på en genialisk nivå. Dykdalber som har spångar över sig. Enkelt. Vackert.

Bild 7: Denna plats blev snabbt min. Lugnet. På gränsen till att inträda på förbjuden mark. Vid vattnet. Jag snodde med mig

Min analys_att umgås med en plats

Min analys_att umgås med en plats

den strandsatte frigolitbiten för att bygga modell. Kändes fint, symboliskt. Denna metallpollare kittlar till något i mig. Det är något med formen, något med historien den bär. Jag vill förstå den, använda den, kanske om jag köper en båt, kanske om jag ritlar med den i åtanke.

Muren av prefabricerade betongelement har också en charm. Jag får associationer till Enric Miralles. Den känns levande på något vis.

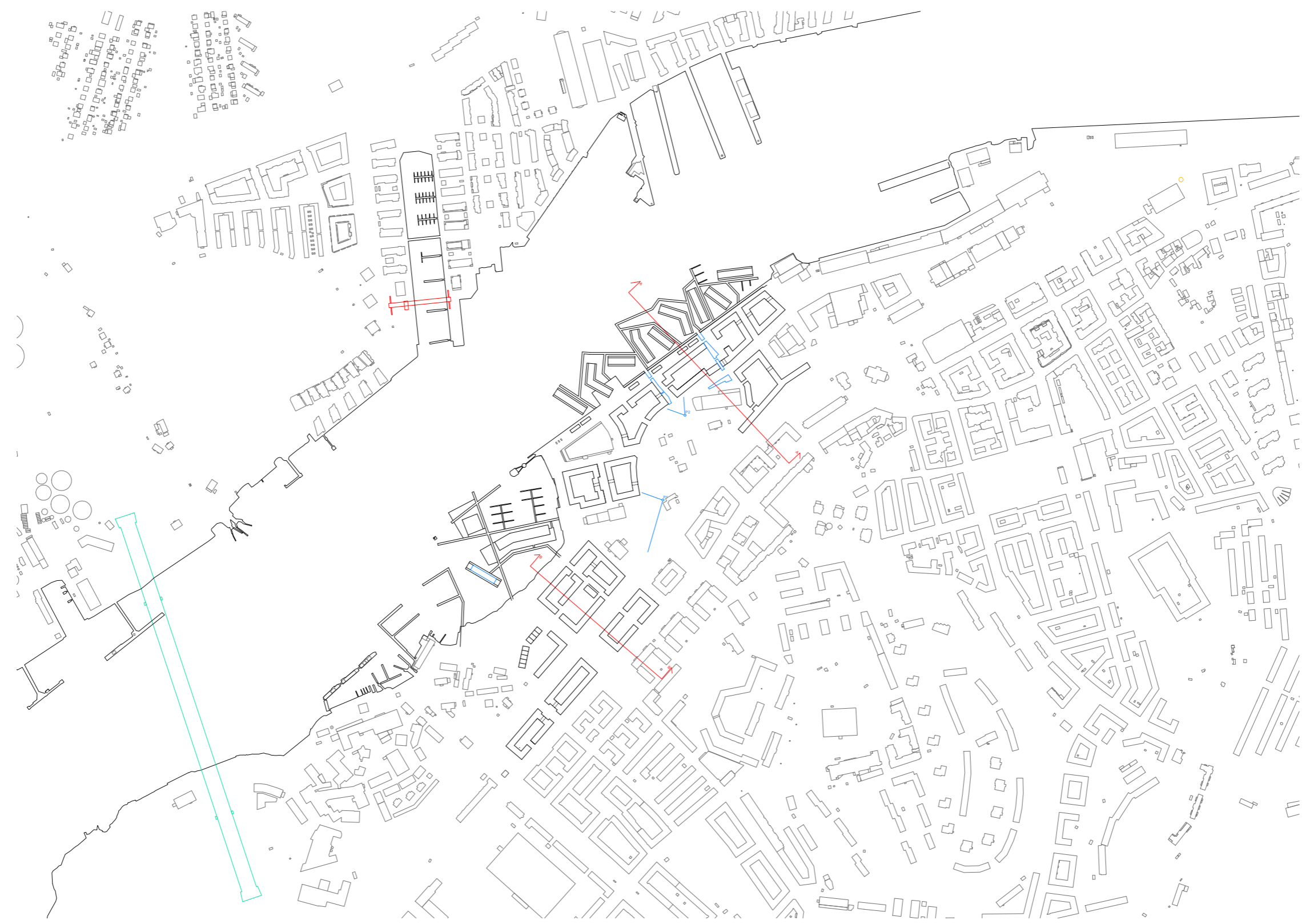
Bild 8: Spårvagnshållplatsen "Jägerdorf platsen" har känslan av att man landar i ett mellanrum. Du är bara där för att snabbt ta dig därifrån. Kanske är alla hållplatser så i olika grad, men denna är verkligen i en öken av bilparkeringar och biltrafik, med höga byggnader i ryggen och enbart några få trevliga platser för den gående människan i anslutning. Framst. Tänker jag på mynningen till Slottskogsgatan, och Kungsladugårdsstrukturen i helhet.

Bild 9: Unika strukturer befinner sig redan i Majnabbe. Varför ska de rivas? De kan ju tillföra en varierad och mångfacetterad stad. Lokaler av olika kvalitéer får bevaras, även om de naturligt kommer ändras av exploateringen runt om och den ökade centraliteten i stadsnätet. Men kan inte det vara intressant att se, hur dessa byggnader förändras och kan användas ännu 50 år till?

Bild 10: Strukturen i denna brygga tilltalar mig. Vattnet råder, det är tydligt, men denna brygga, liksom en spång tar nästa steg framåt och använder enkla material för att fungera. De stammar som lutar sig mot varandra, och skapar en struktur blir också formstarka och tydliga i sin funktion. Denna enkelhet och platsidentitet vill jag bevara och värna om.

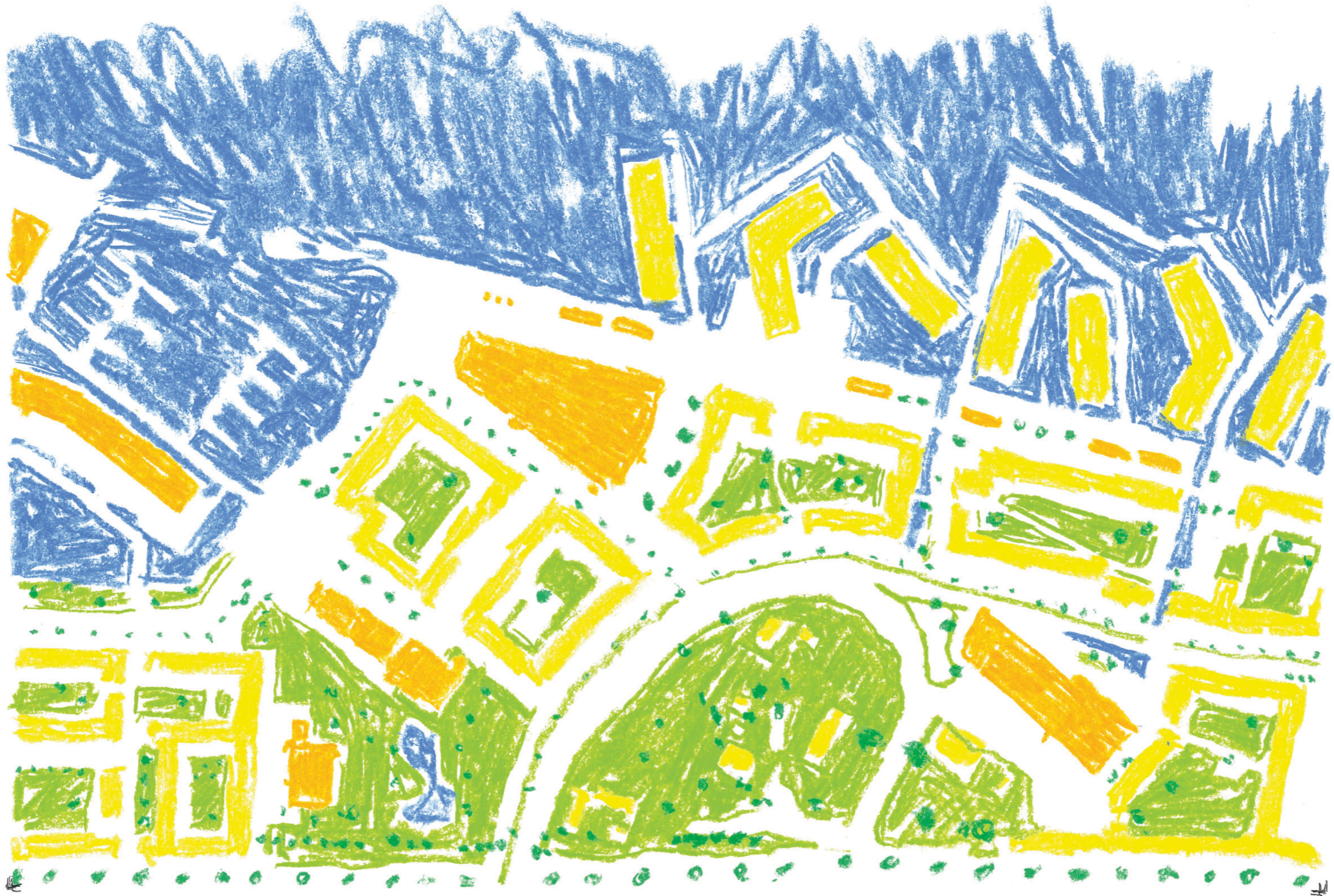
Bild 11: Rolig struktur. Kanske kan bli en glasskiosk, en korvmoj, en bemannad postlåda? Om inte dessa bevaras vet jag inte vad jag gör. Blir ledsen tror jag. Besviken. Så tydlig form, så enkel och riktad.

Bild 12: Här kan man hänga. A-lagare och eliten möts här, köper olika typer av sprit kanske? Men är en envåningsbutik med parkering på taket det denna platsen behöver? Jag vet att jag pratar om att bevara, och jag borde väl utmana mig själv... Man jag bygger nog en ny lokal för systembolaget i närheten, och skapar mer urbana strukturer. Men vad är urbant? Jo kanske inte bilprioriterade strukturer, kanske gårdar och fasader som pratar med gatan? Jag får undersöka...



17

17







Kajpromenad



Går

Nya Fiskhamngatan

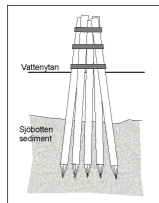
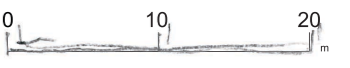
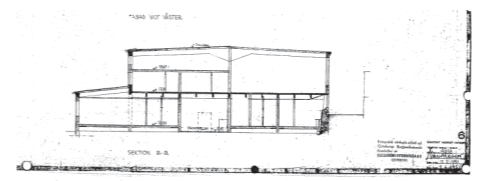
Fredrik Wåhlings plats

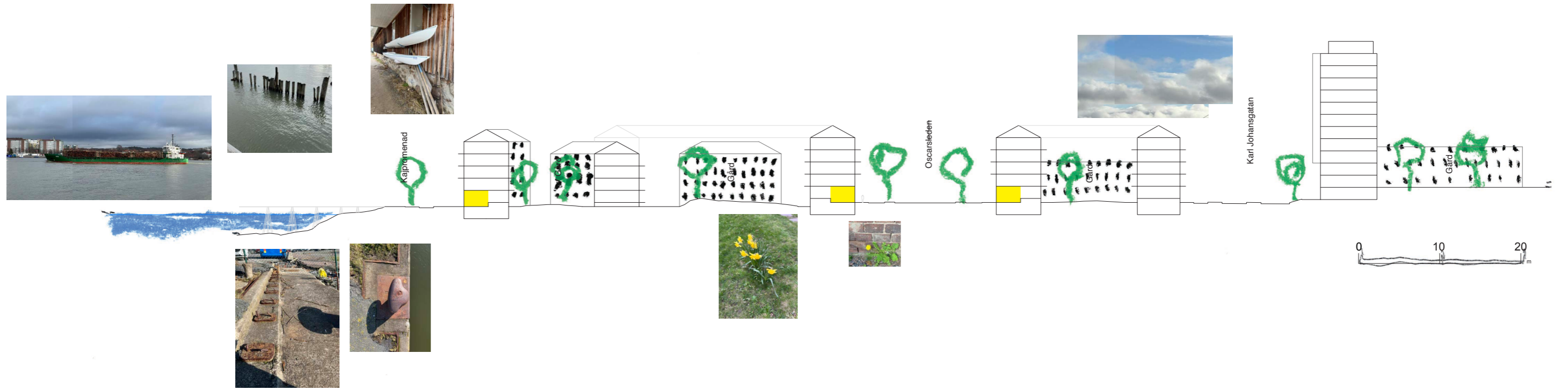
Nya Fiskhamngatan

Oscarsleden

Går

Karl Johansgatan





Min stadsbyggnad.

Göteborg har en olycklig historia i att inte erbjuda vattnet för de boende runt om. Industrin har styrt. Båtsvarv och handel har tagit i anspråk mark för att bygga fartyg, transportera gods på räls, rensa fisk. Sedan dess, även om viss industri finns kvar och är viktig, har staden förändrats. Den globala handeln har slagit ut Göteborg som en varvsstad, och marken blir något annat. Den tyska och danska Stena Line-färjan har nu den vattennära marken för sig själva, men vad händer när de försvinner?

Majnabbe är en generös yta mellan flera stadsplaner. Fiskhamnen, Chapmans torg, Gråberget, Kungsladugård och Klippan omringar en yta vars språk är "hamn". Dessa vitt skilda karaktärer är

delar av Göteborg och befinner sig i nära anknytning till Göteborgs kanske tydligaste landmärke Älvsborgsbron.

Jag vill bevara de strukturer som finns, värna om dem, bevara deras variation. Byggnader och karaktärer på platsen idag är en viktig del för vårt gemensamma minne. Varken jag eller någon annan arkitekt har rättighet att förvanska det utan extra eftertanke.

Det jag har ritat är inte facit, det är en undersökning. Jag har testat idéer, försökt skapa vissa kvalitéer, råkat bygga bort andra. Kanske kan något gathörn, gård, eller pir skapa en tanke hos någon annan?

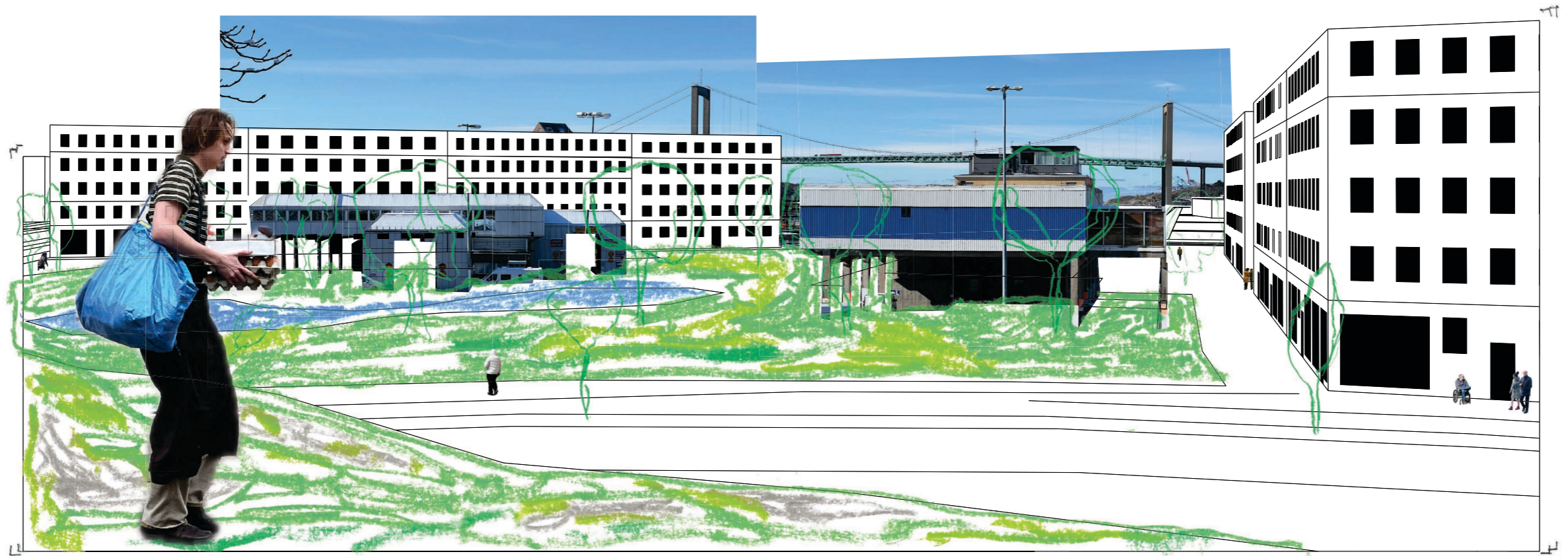
Stadsbyggnad är gemensamt, mina tankar är bara ett bidrag från en kille, bland många andras. Men tankarna bygger på ett flertalet platsbesök och en personlig relation till platsen sedan många år tillbaka. Familjemedlemmar bor eller har bott både på Taubegatan, på Klippan och på Slottskogsgatan. Själv jobbar jag vid fiskhamnen, precis utanför gränsen för området. Där tar jag innan passet en kopp kaffe ut över vattnet. Ser Älvsborgsbron, Eriksbergskranen och en och annan färja och segelbåt.

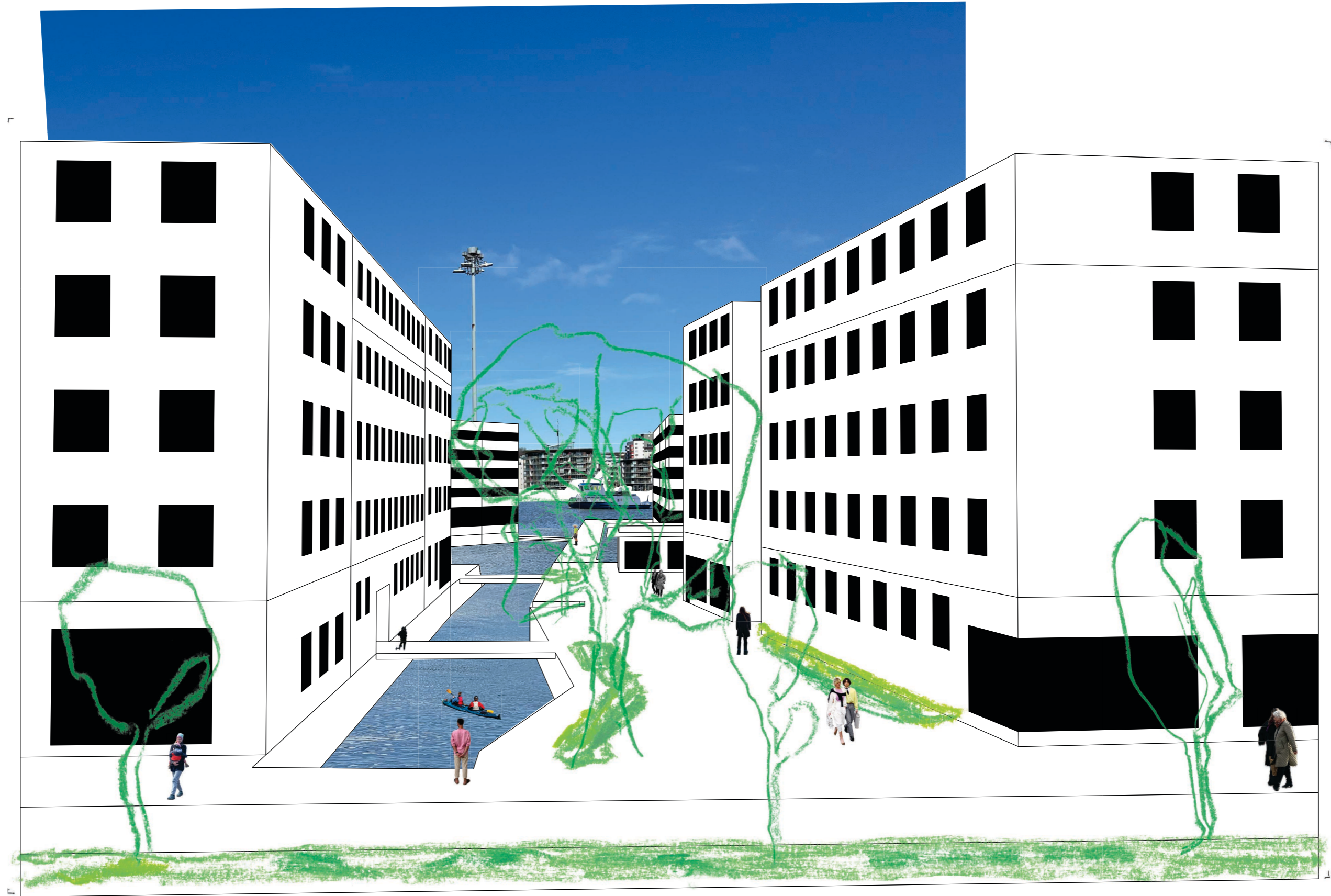
Jag har förstått att min arbetsplats kanske i framtiden byggs bort, att de kanske får underordnas andra värden och struk-

turer. Vad händer då? Ska Simona och tjejerna i köket inte få havsutsikt när de gör röror och smörgåstårter längre? Ska Diako inte kunna ta en cigg vid vattnet efter laxen är filead? Vad händer med fiskauktionen, med vårt arv? Vad vill Göteborg vara?

Kanske är en allmän kajkant den bästa utopin. Varken industri eller privata ägare bör få monopol på vattnet, eller? Det moraliska är väl att alla får rätt till den kvalitén. Att Göteborgs olyckliga historia får en ny riktning. Där såret mellan bebyggelse och älven läker. Men vi får vara försiktiga med vilka kvalitéer som stryker med. Vilka parametrar vi inte ser i första anblick.

Dock har jag inte haft tid att kolla djupare. Jag har inte levt som jag lär, jag är inte bättre. Jag har inte intervjuat alla verksamheter på platsen och tagit deras tankar i beaktning. Jag har blundat, och låtsats bevara något. Något som kanske ändå gentrifieras bort när jag bygger det jag bygger. När vi bygger där vi bygger. I en åtråvärt havsmiljö. Kanske måste Stenkonservering Väst flytta? Kanske tvingar jag indirekt teaterföreningens hyra på Fiskhamnsgatan 43B att höjas? Göteborgs Karate Kai kanske får hitta en ny lokal för sin Dojo? Detta är stadsbyggnadens baksida. Där genuina, mindre verksamheter och personer lätt prioriteras bort, indirekt, eller direkt.





Min byggnad.

Min byggnad.

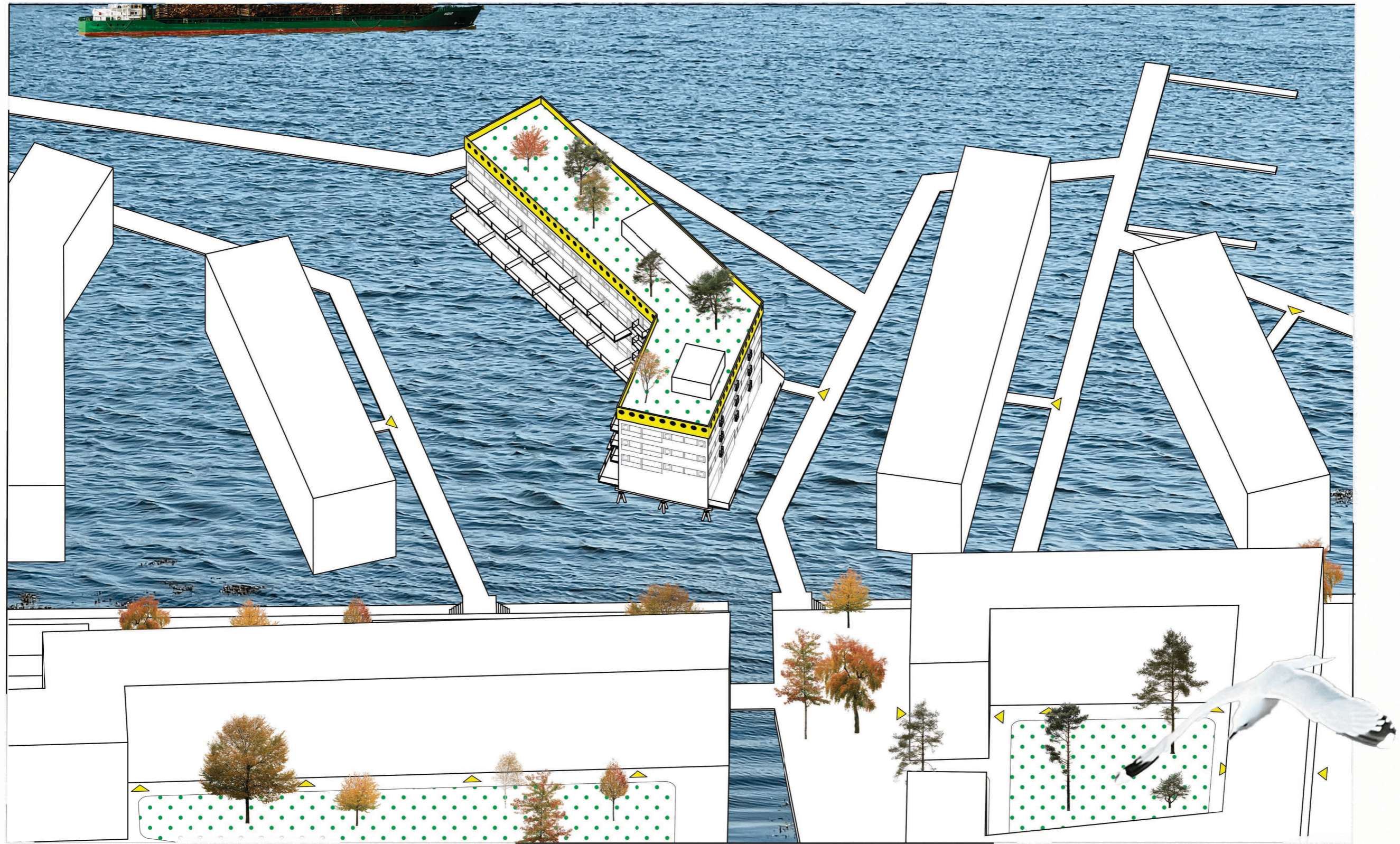
I ett Göteborg där vattnet alltid är runt hörnet är det förvånansvärt få bostäder som tar hand om vattnets kvalitéer. Industri och hamnverksamhet har haft monopol på vattnet och dess logistiska egenskaper, men med Majnabbes utveckling stärks mångfalden i älvens typologier.

En byggnad på pålar. Dykdalb som förankrar sig i havsbotten och bär en kista av plåt. Grafiskt utstickande, som alla goda ting är. Ett försök att skapa en byggnad som ger de boende nya möten med älven.

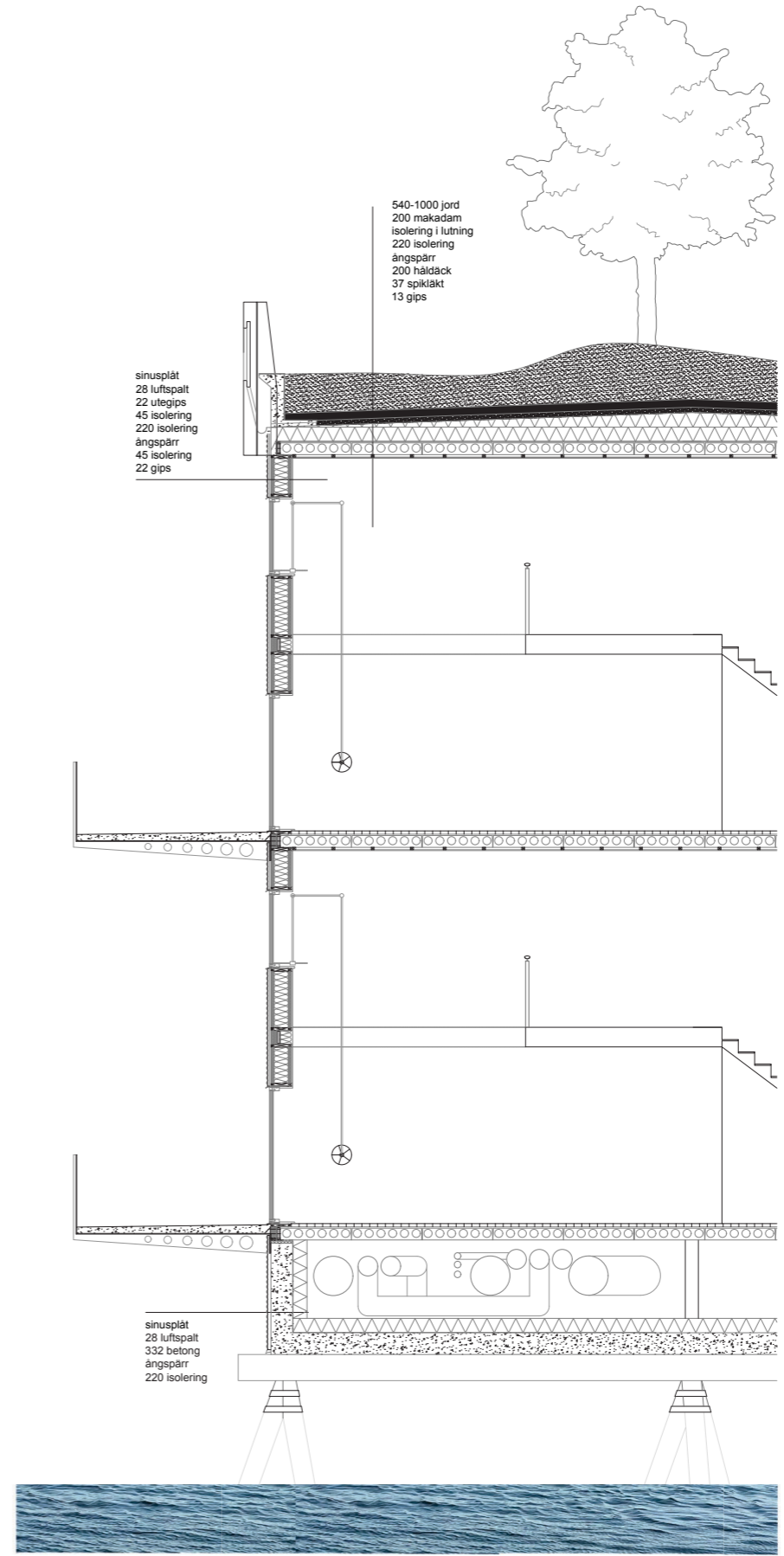
Lägenhetstypologierna varierar från enkla tvåor, till lägenheter med två våningar. De dubbla lägenheterna är skapta för att erbjuda en volym för många olika användningar. Någon hyresgäst kanske väljer att bygga sin första kanot i vardagsrummet. Någon annan kanske väljer att hänga ett nät över vardagsrummet för att kunna ligga och kika ner på pojkvännen som lagar mat. En tredje hyresgäst kanske väljer att bygga över loftet hela vägen till ytterväggen och skapa mer yta för hennes kryddsamlingar.

Jag vet inte hur min byggnad kommer användas. Förhoppningsvis kan de boende njuta av bastun, av växthuset på taket, av kayakförrådet. Förhoppningsvis kommer de mötas i trapphuset och börja diskutera vädret, och inte minst vattentemperaturen. Förhoppningsvis.

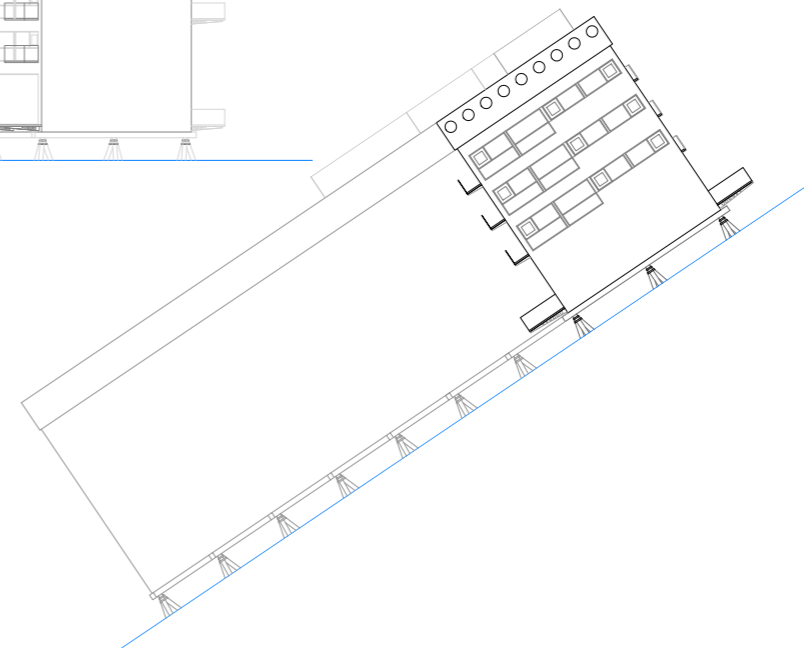
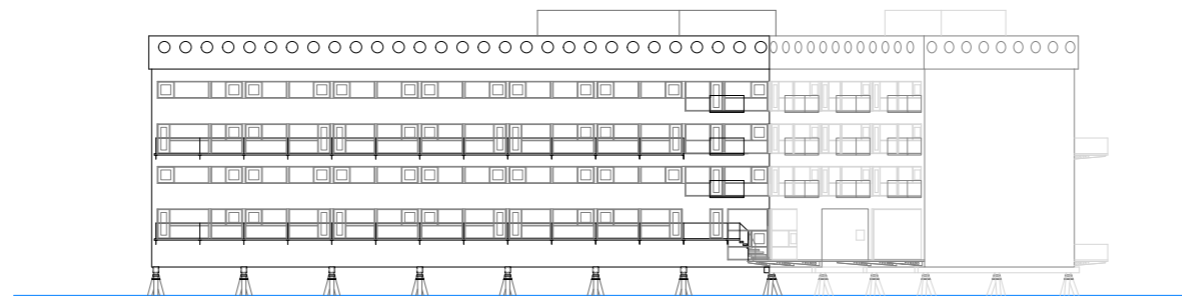
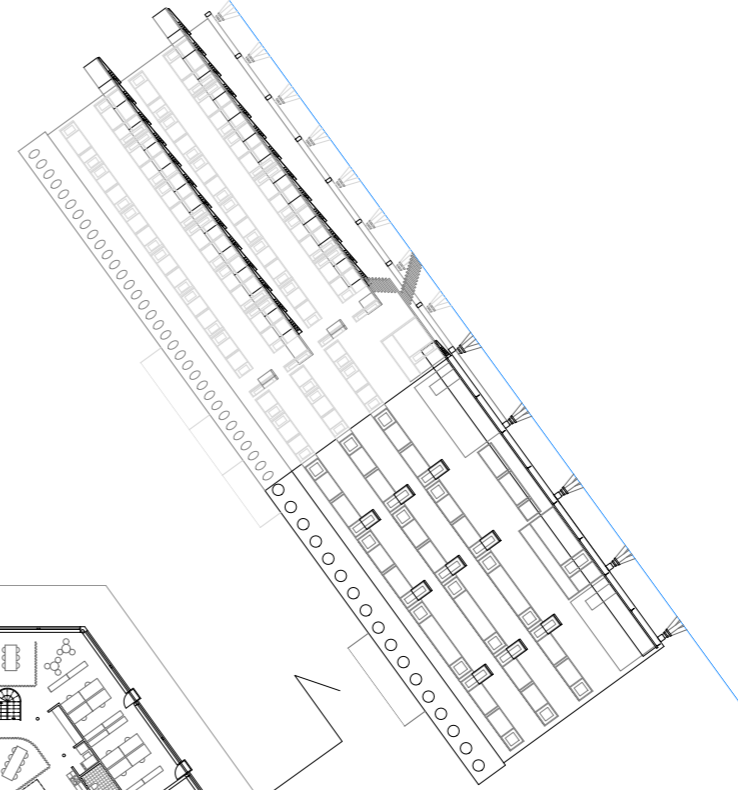
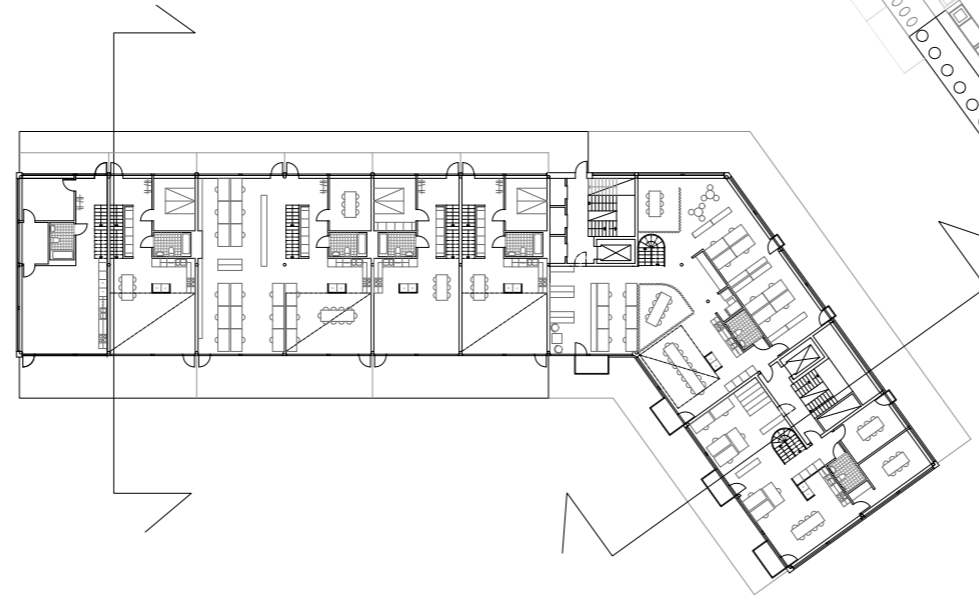
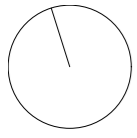
Men jag har skapat rum och funktioner som ska förse de boende med ett drägligt liv, och kanske lite till.

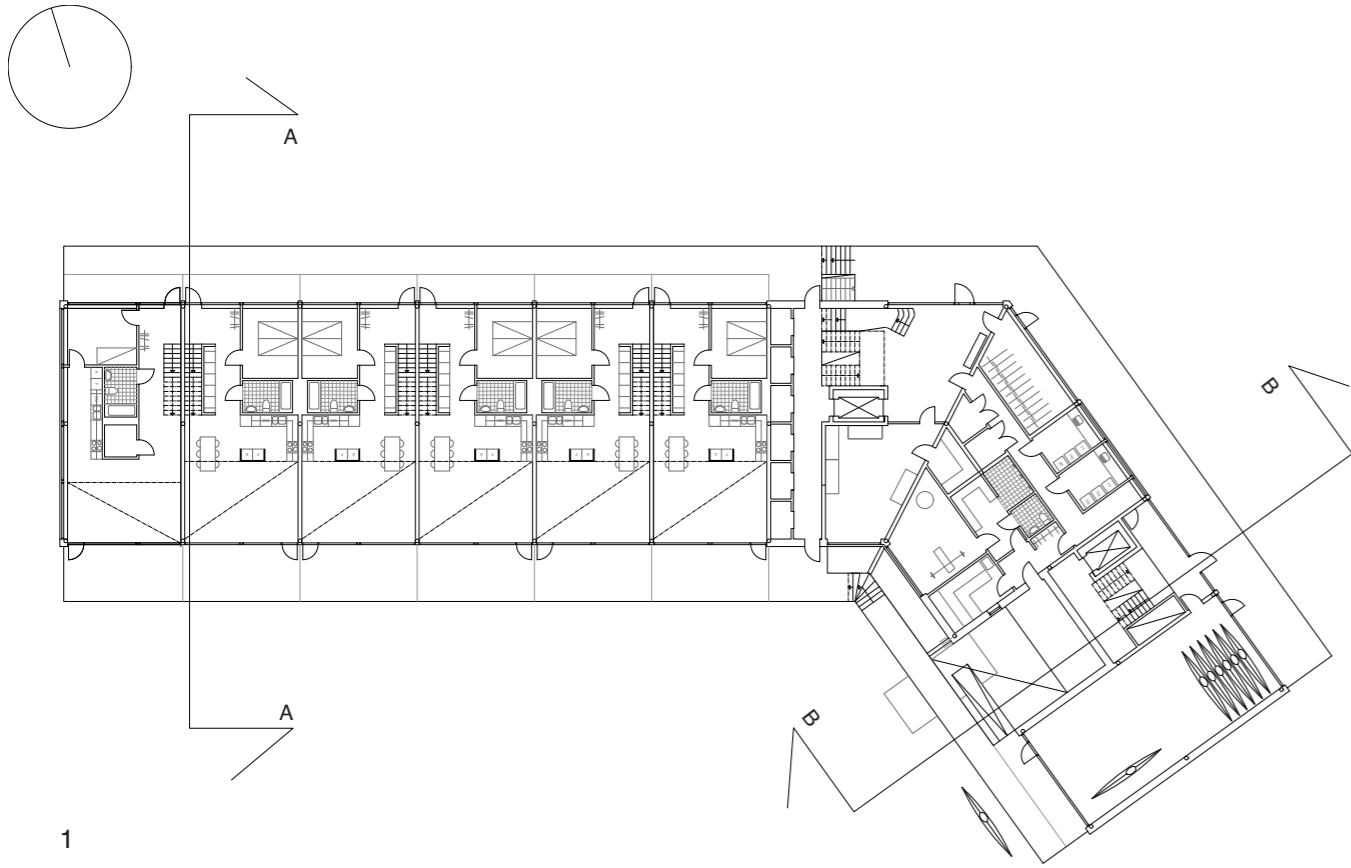




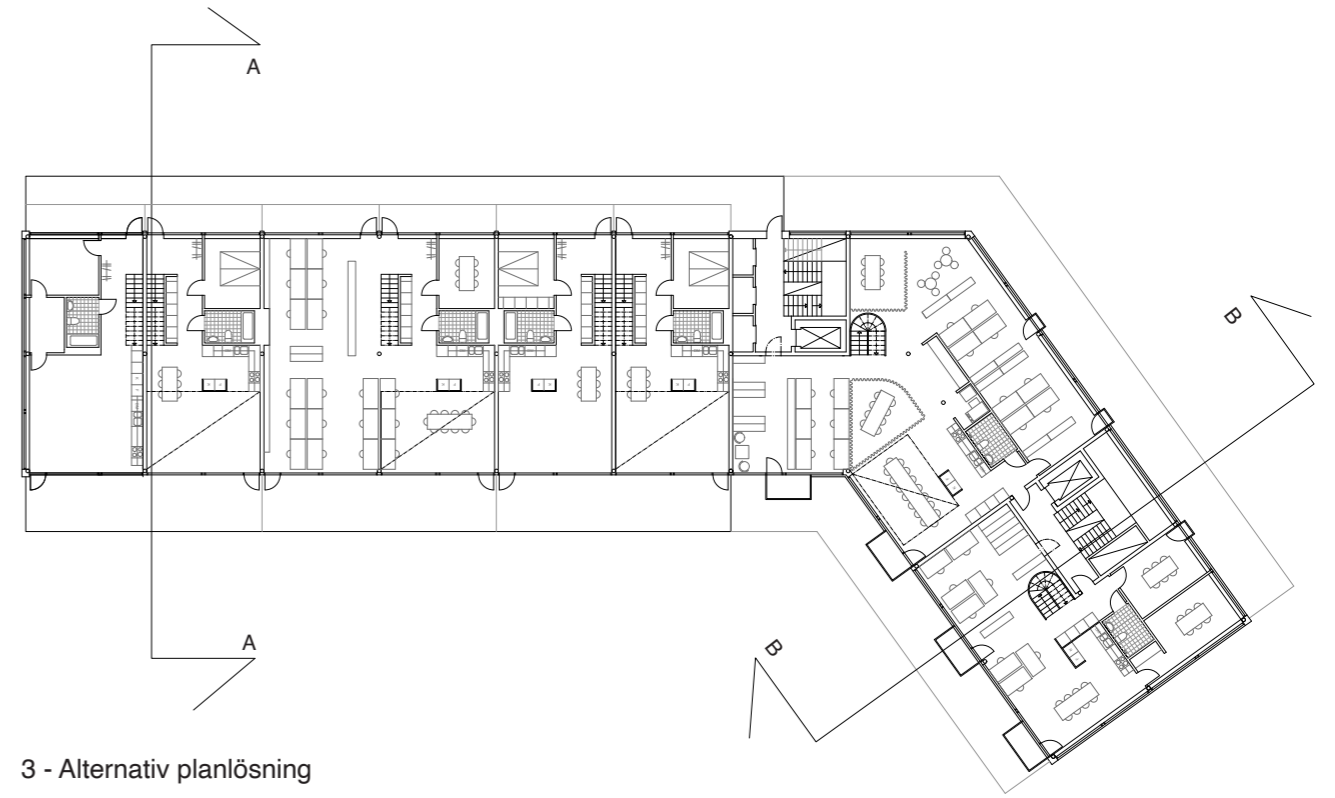




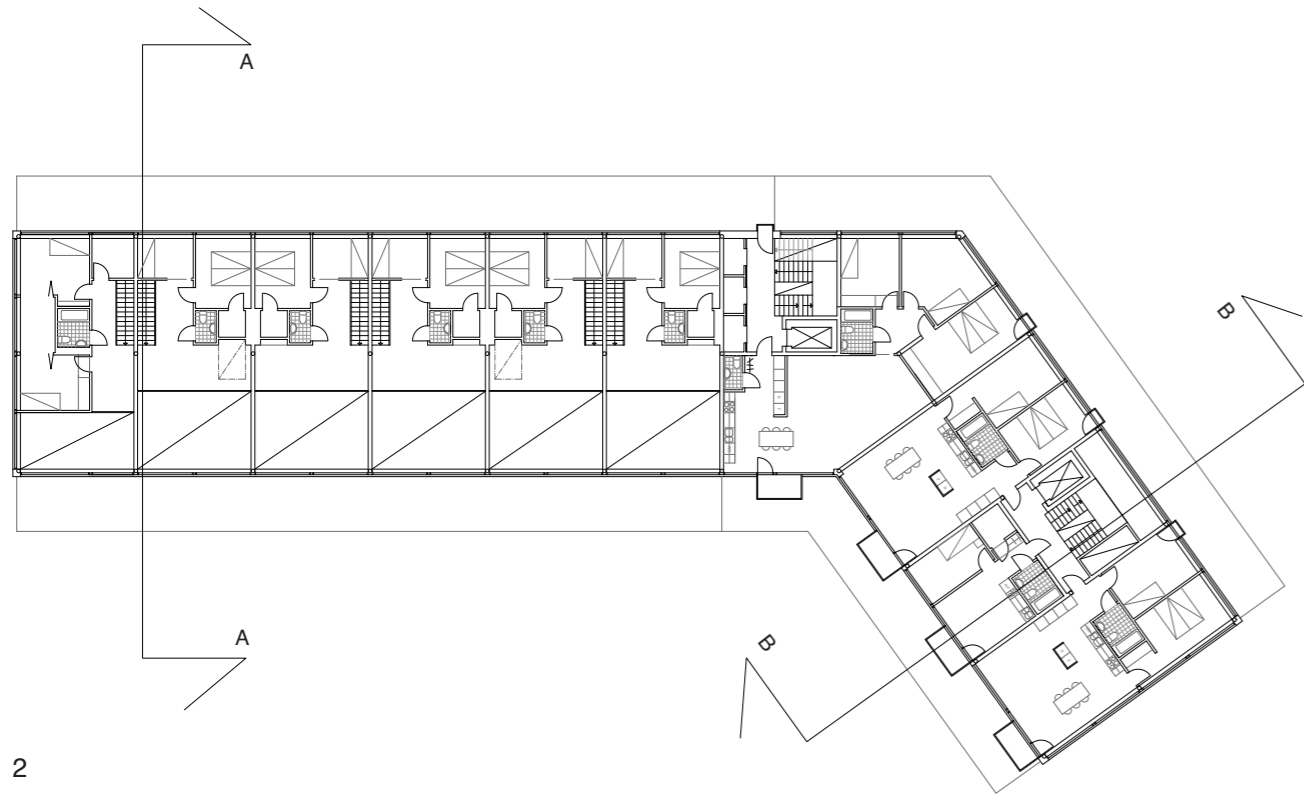




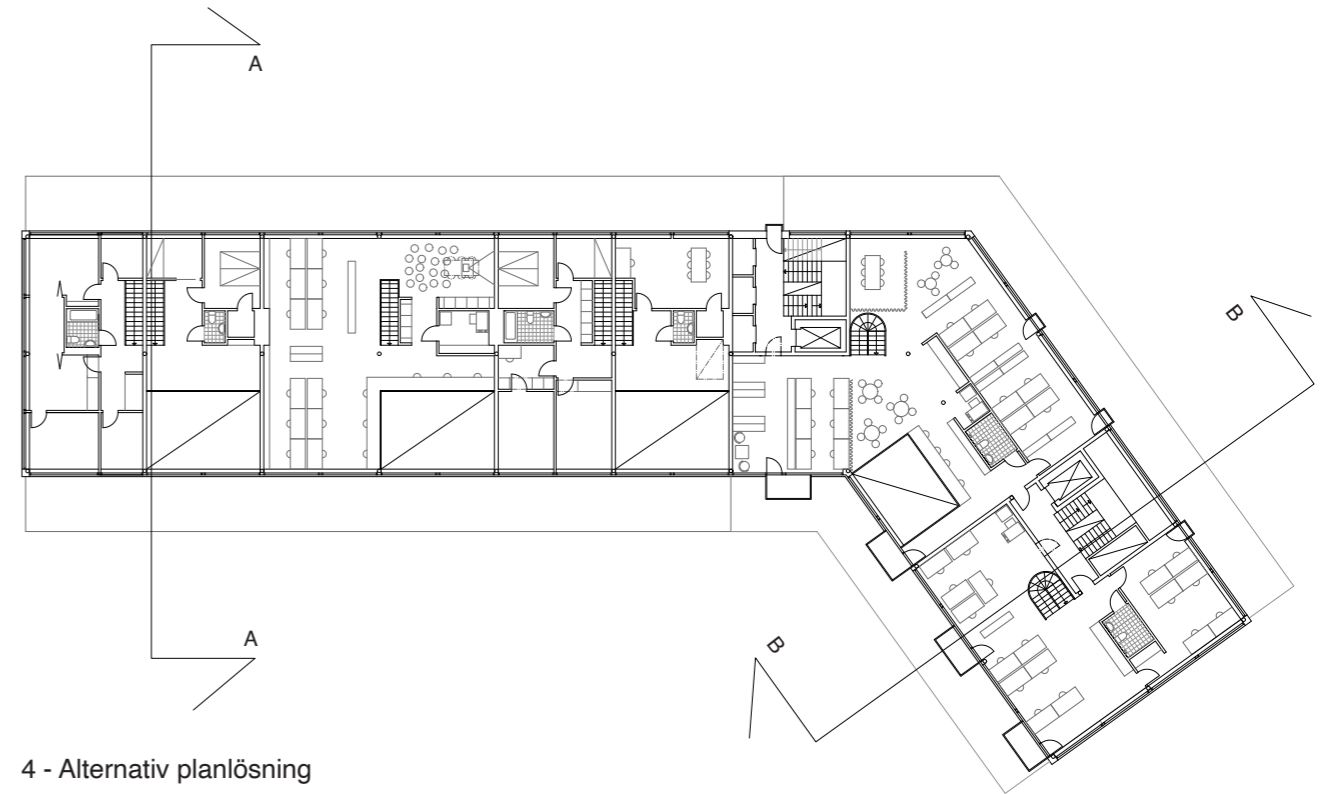
1



3 - Alternativ planlösning



2



4 - Alternativ planlösning

I byggnaden finns det två flyglar med 6 olika lägenhetstyper.

Den längre flygeln har lägenheter i två våningar. Dessa är utformade för att hyresgäster i lägenheten ska kunna bedriva vardagslivet, arbetslivet, eller båda och. Andra våningen är tänkt att fungera som en arbetszon om så behövs, där gäster till arbetslivet lätt kan lotsas upp via trappen till kontoret utan att man kommer i kontakt med vardagslivet djupare in i våningen under. Här är också ytterväggarna utformade så att lägenheten ska kunna ändra rumuppsättning. Via karmar i fasad och inga fönster i bjälklagsnivån kan man sätta in nytt golv och ändra väggar i lägenheten om så behövs.

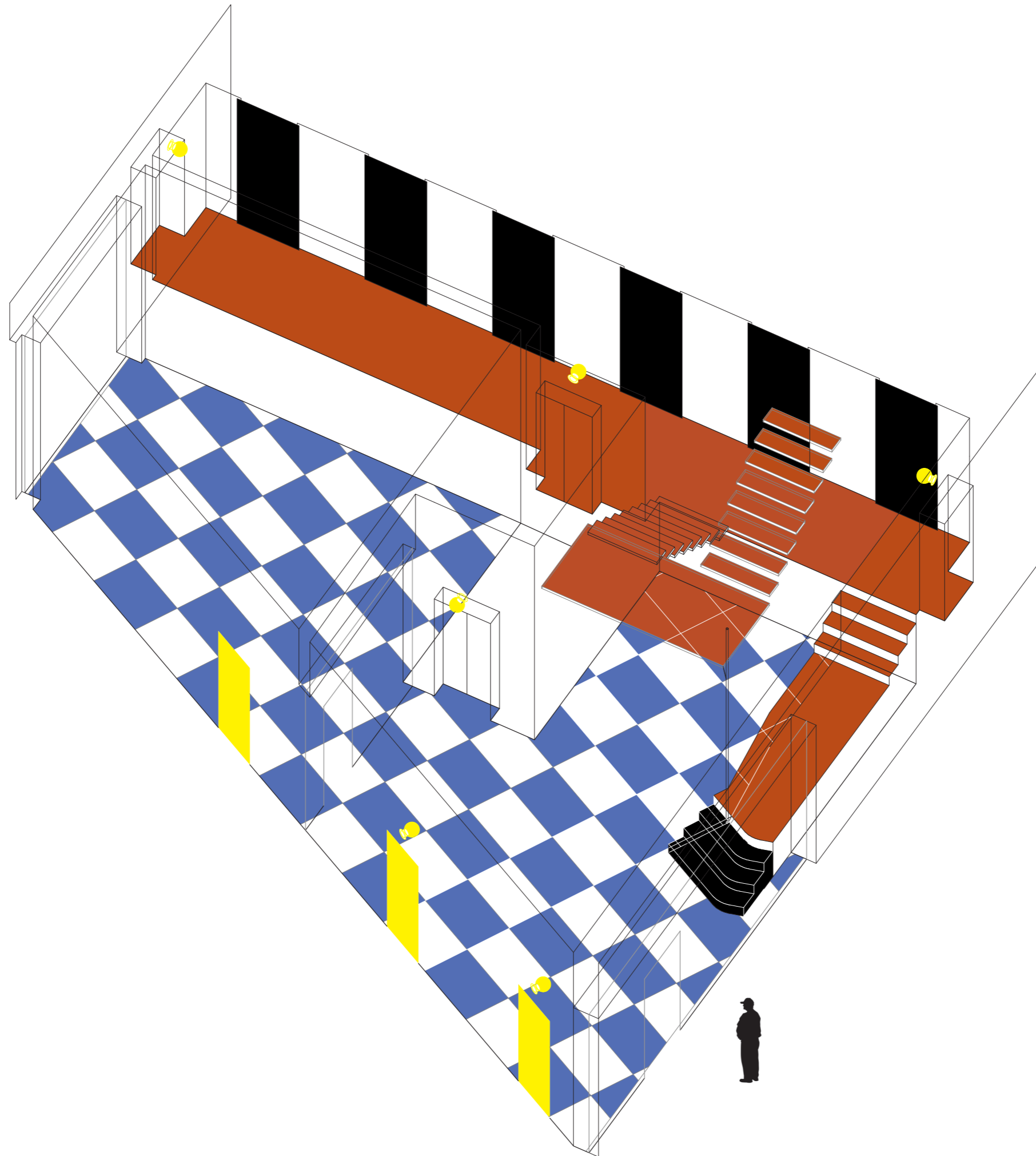
Jag har som exempel ritat upp både kontor och bostäder som utnyttjar denna flexibilitet. Dels ett kontor som sväljer två lägenheter istället för en. En lägenhet där kontor samlas uppe och vardagslivet samlas nere. Samt en lägenhet där ett nytt bjälklag över matsalen och vardagsrummet tillåter fler rum att skapas. Denna flexibilitet gör det möjligt för kontor eller familjer att utvidgas och fortfarande tillåta hyresgästen att bo kvar.

I gaveln finns en liknande lägenhet som följer samma principer. Dock har den dragit nytta av sitt unika läge och har en annan rumsuppsättning.

I andra flygeln finns egentligen 4 olika lägenhetstyper, där 2 av dem är i princip samma förutom att ena är riktad mot gaveln och får då en högre perforeringsgrad.

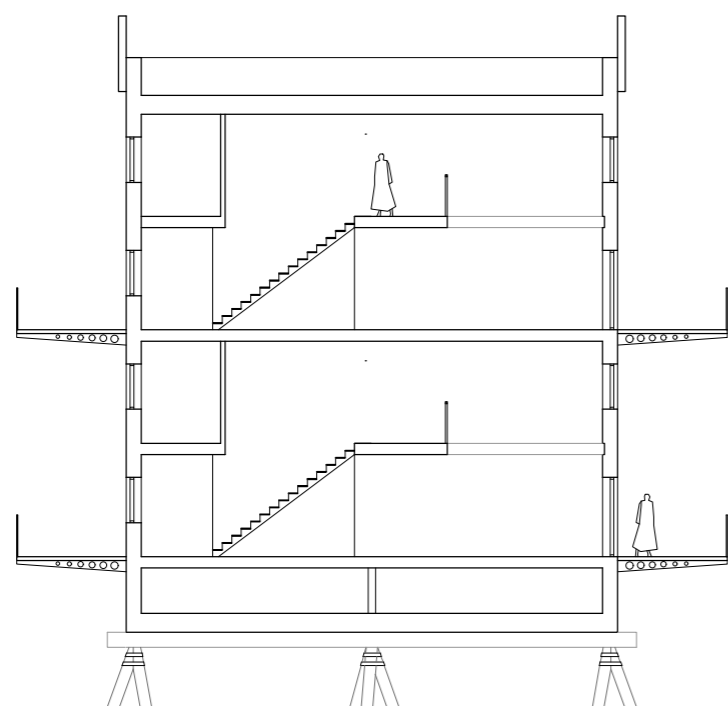
Dessa lägenheter är skapta för att öka variationen mellan vilka människor som väljer att hyra lägenheter i detta hus, där den minsta lägenheten är en 34kvm tvåa. Lägenheterna är planerade för att kunna göras om till större kontor där hyresgästen kan redigera i bjälklagen och de lägenhetsskiljade väggarna för att skapa stora kontor med flera våningar.

Alla lägenheter har följt en princip av att samla de offentliga ytorna i syd-västligt läge, och skapa en privat zon med sovrum i nord-ost. På så sätt vaknar man med husets skugga över älven, och på en solig sommardag även sol på sina nordöstliga balkonger. Medan dagen och kvällen erbjuder sol i de generösa offentliga ytorna.

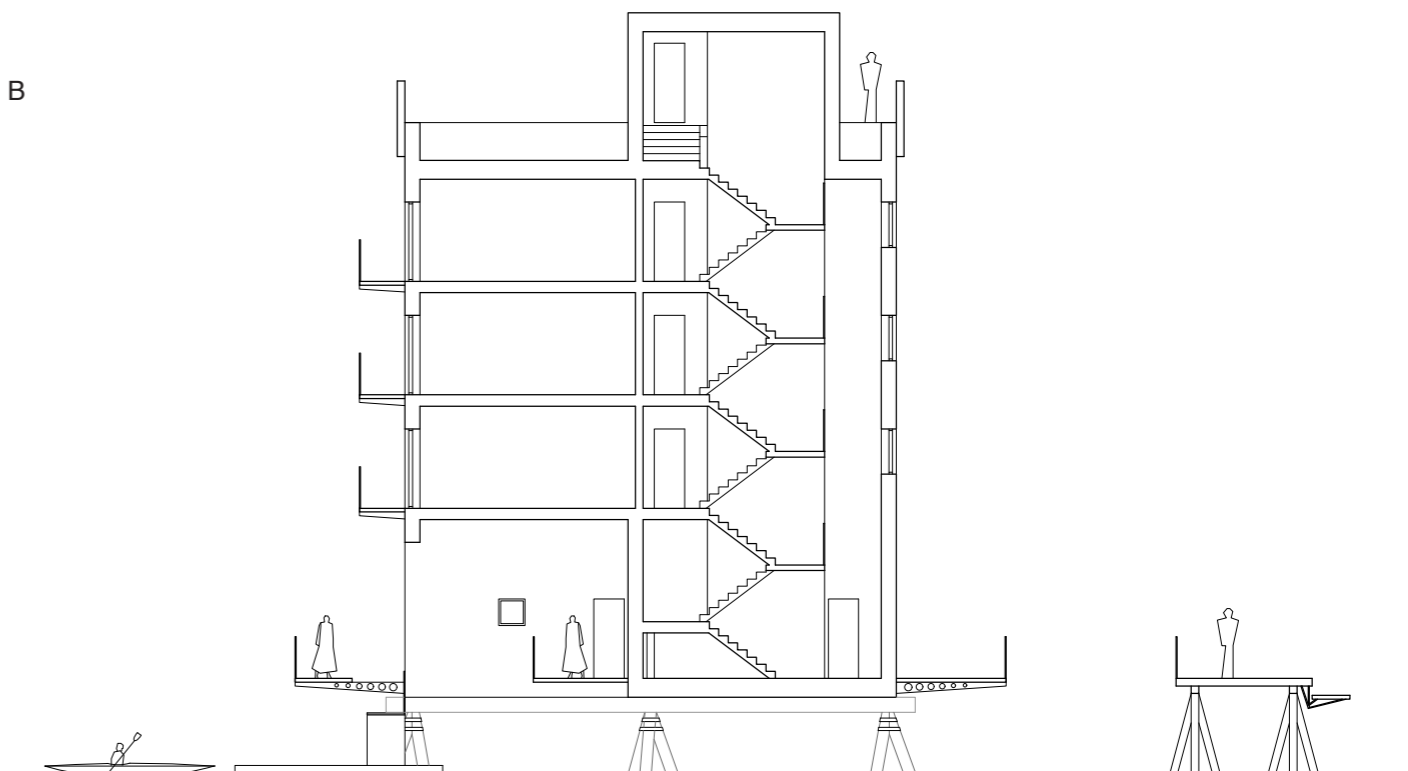




A



B



Jag vill att denna byggnaden ska skydda från det stundvis karga vädret i älvens mynning. När solen är uppe ska byggnaden dock erbjuda ännu ett nytt dopp, ännu en trevlig kayaktur.

I bottenplan finns det tvättstugor med mindre torkrum, en verkstad, ett cykelförråd, ett kayakförråd med ramp ner i vattnet, en bastu med intilliggande omklädningsrum och gym samt en utedel under tak.

Då den traditionella gården för de boende blir Göta älv har beslutet om att skapa en trädgård med ett växthus på taket gjorts. Denna ska erbjuda de boende en lugn plats med olika sekvenser för att tillåta simultan vistelse utan att man stör varandra. Exempelvis ska man i ena änden kunna ha en fest i anslutning till växthuset samtidigt som andra boende kan ha en lugn kväll i andra änden.

Denna platsen skapar samtidigt en ny plats i anslutning till vattnet där fåglar och insekter kan vistas. Tanken är också att dykdalbarna under huset ska förses med musselodlingar och terräng där torsk gillar att leka. På så sätt kan byggnaden också skapa boende under ytan.

Att jobba med grafik har varit ett verktyg för mig för att skapa en byggnad som har omsorg i sitt utformande. Det är en ny dimension i mitt skapande och det har varit kul att komma på roliga sätt att använda färg.