

MAJNABBE

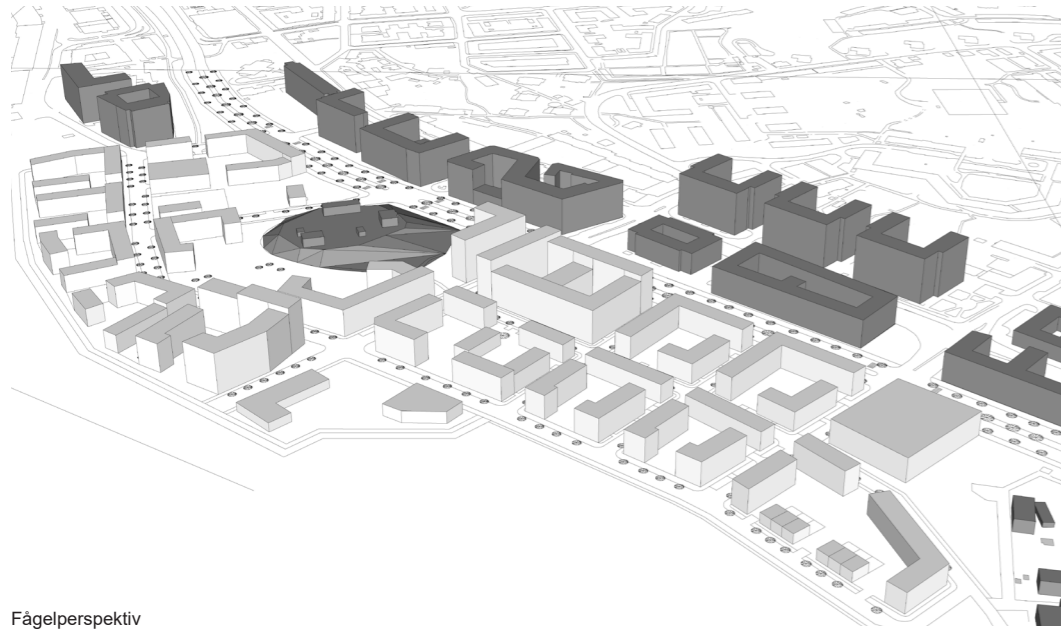
STADSBYGGNADSFÖRSLAG

Bärande idéer

Tillgänglighet – Stråket längs kajen ska välkomna alla. För att bidra till det skapas en tydlig struktur i gator och kvarter för att enkelt och naturligt kunna ta sig till och från omkringliggande områden.

Halvöppna och privata kvarter - Det ska vara tydligt vad som är privata gårdar och offentliga platser. Men de halvöppna kvarteren luckrar upp och släpper in ljus samtidigt som de privata gårdarna delar med sig av det som finns där till det offentliga rummet.

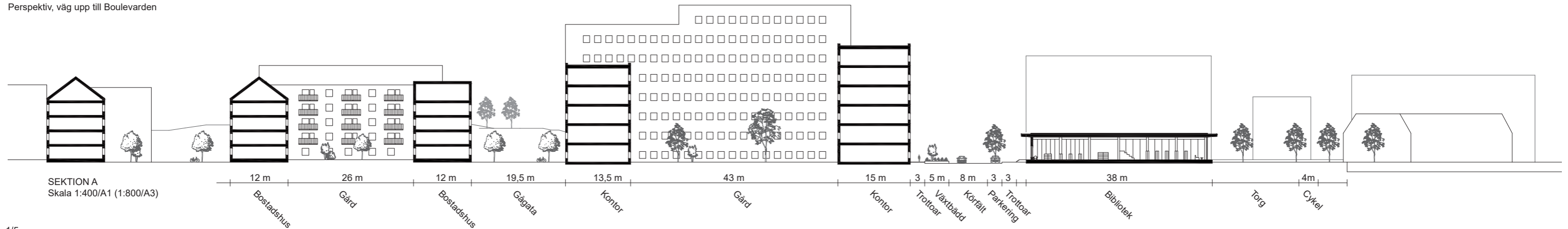
Grönska - Gott om plats för grönska ges längs gator och på gårdar.



Fågelperspektiv



Perspektiv, väg upp till Boulevarden



1. Torg
2. Färja
3. Bibliotek
4. Förskola
5. Parkeringshus
6. Ny hållplats
7. Park



STRUKTUR

På projektplatsen finns väl tilltagna gator för att få plats med grönska och regnbäddar samt för ljusinsläppets skull. Gatorna har en tydlig struktur och kopplingar till befintliga gator i omkringliggande områden för att göra platsen tillgängligt och skapa ett tydligt rörelsemönster.

Torget ligger centralt i projektområdet med anslutningar till de aktiva stråken och hit har också hållplatsen för färjan flyttats. På torget finns två byggnadsvolymer för att spegla de uppluckrade bostadskvarteren. En av dessa volymer kommer bli ett bibliotek. Vid korsningen Karl Johansgatan och Kustgatan har en ny hållplats placerats för en nära anslutning till torget och omkringliggande kontor.

FÖRSKOLA OCH PARK

Norr om kullen med den äldre bebyggelsen breder sig en park ut, detta för att ta till vara på kullen och ge den utrymme samt för att hantera nivåskillnaderna. Förskolan är placerad i nära anslutning till parken för att förskoleeleverna och personal ska kunna ta sig dit enkelt. Förskolan har även placerats där för att ha en bra koppling till Chapmanstorg med tillhörande hållplats. Den gamla villan i anslutning till förskolan kan användas för skolans verksamhet.

Det finns även en park väster ut i området vid det större parkeringshuset, detta för att skapa en distans och naturlig övergång till den äldre småskaliga bebyggelsen.



Perspektiv, en av gårdarna ut mot kajen, men verksamhet i bottenplan.



ILLUSTRATIONSPLAN
Skala 1:1000/A1 (1:2000/A3)



- Etapp 1
- Etapp 2
- Etapp 3
- Större aktiva stråk
- Gåfartsgator
- Cykel- och gångstråk
- Aktiva stråk med verksamheter i bottenplan
- Kontorsbyggnader

BOSTADSGÅRDAR

De halvöppna kvarteren öppnar upp sig ut mot det offentliga rummet, detta gör att vegetationen som finns på gårdarna blir en del av det offentliga rummet och påverkar dess karaktär. Gårdarna kan gestaltas på olika sätt vilket bidrar till att de som färdas längs med stråken upplever olika typer av rum längs med vägen. En annan anledning till att öppna upp kvarteren är på grund av ljusinsläpp och utblickar.

Gårdarna kommer trots allt vara tydligt privata med hjälp av gestaltningen som till exempel små höjdskillnader, vegetation i olika skikt eller andra avgränsade element. Kvarteren sluter sig ut mot boulevarden för att stänga ute ljudet från trafiken.

GATOR OCH STRÅK

Längs med kajen finns ett gång- och cykelstråk som löper längs hela området. Där finns också utrymme för sittplatser. De större aktiva stäken som går från boulevarden ner till kajen knyts ihop med en större gata som går genom området. I området finns också mindre gåfartsgator som gör kvarteren lugnare för de boende. Dessa ger inte bilister någon direkt koppling till boulevarden och är i många fall återvändsgator.

Projektområde - 17 hektar

Bostäder - 60 bostäder/hektar (120 boenden/hektar)

60 % Bostäder (102 000 kvm, 1020 bostäder)

30 % Kontor (51 000 kvm)

10 % Verksamheter (17 000 kvm)

Ettappbeskrivning

I ettapp ett ingår torget, intelliganda bostäder, ett parkeringshus och verksamheter samt en av de större kontorsbyggnaderna. Detta för att göra platsen aktiv på en gång och skapa en koppling mellan boulevarden och kajen.

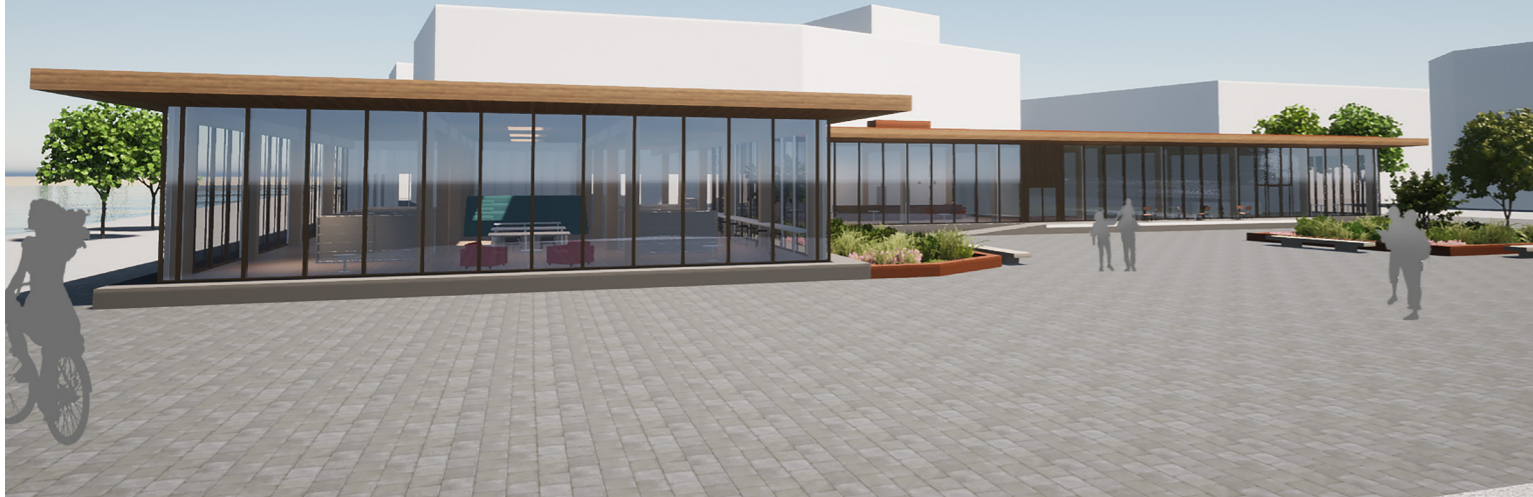
I ettapp två tillkommer parken vid kullen bebyggelsen runt om och förskola. I ettapp tre tillkommer fler bostadshus, det andra parkeringshuset och bebyggelsen väster ut där några radhus också ingår.



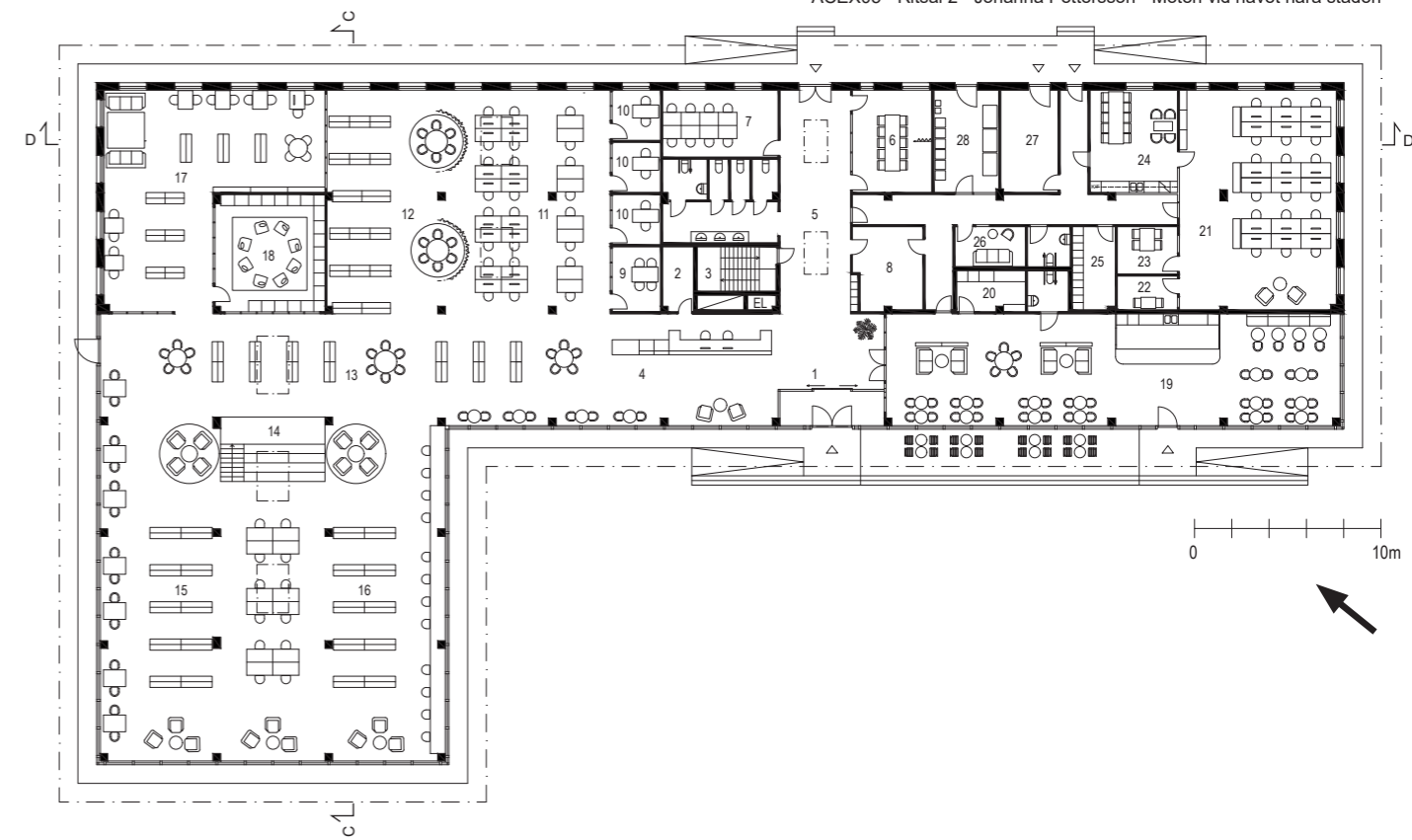
SEKTION B
Skala 1:400/A1 (1:800/A3)

MAJNABBE BIBLIOTEK

Biblioteket blir en mötespunkt och central plats i Majnabbe, placerad vid torget där flera av de aktiva stråken möts och i anslutning till färjan och med bra förbindelse till den nya hållplatsen. Biblioteket blir lättillgänglig både för de som bor i området men också för besökare från omkringliggande områden. Biblioteket blir en mötesplats vid havet, nära staden.



Perspektiv, från torget mot biblioteket



PLAN
SKALA 1:200/A1 (1:400/A3)



SITUATIONSPLAN
SKALA 1:400/A1 (1:800/A3)

PLANLÖSNING

Biblioteket består av ett plan där paviljongkänslan med uppglasade fasader har varit en inspiration för projektet. Att jobba i ett plan gjorde det också möjligt att "sträcka ut" byggnaden vilket var ett önskat uttryck.

Byggnaden har en framsida ut mot torget där fasaden öppnar upp sig. Det finns en tydlig kontrast i materialval och öppenhet/ slutenhet i västra fasaden ut mot torget jämfört med den östra fasaden. Detta kom att styra planlösningen till viss del. Ut mot torget öppnar bibliotekets fasad upp sig och där har de öppnare och offentliga funktionerna placerats. Ut mot den östra fasaden som är mer sluten har utrymmen för personal, mötesrum samt soprum bland annat lagts.

Några trappsteg upp når besökarna entrén till biblioteket, väl där inne finns en siktlinje genom hela byggnaden, norr ut genom biblioteket och söderut genom caféet.

Från entrén löper en bredare hall genom byggnaden till bibliotekets sekundära entré. Längs med den har ett större mötesrum placerats tillsammans med studierum

för vuxna i lärande. Placeringen av dessa rum är gjorda med tanke på att besökarna som ska dit inte ska behöva gå genom hela biblioteket för att komma fram.

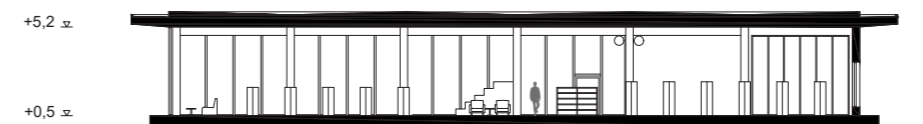
Biblioteket är sedan indelat i olika avdelningar, en del med studieplatser, datorer och studierum. En barnavdelning med tillhörande sagorum. Det finns en avdelning för film, musik och spel och en avdelning för facklitteratur och tidskrifter. I avdelningen för vuxna och ungdomar ges utblickar åt tre väderstreck och olika typer av sittplatser. I denna del finns också en trapp som fungerar som rumsavskiljare samt läktare. Möbleringen framför trappen är flexibel och går att flytta på vid tillfälle för event eller föreläsning.

I personaldelen finns kontor och mötesrum för bibliotekets personal. Övriga utrymmen som lunchrum, omklädningsrum och soprum delas av caféets och bibliotekets personal och verksamhet.

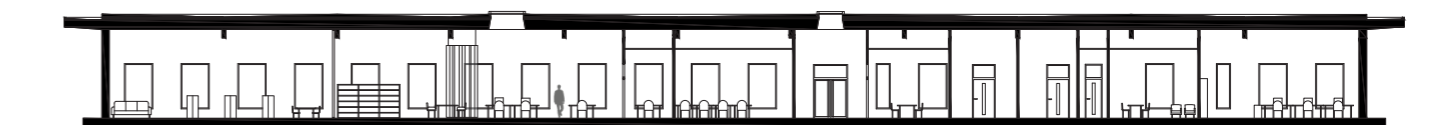
Caféet ligger ut mot torget och har tillgång till uteservering och ett eget förvaringsutrymme.

1. Fojé	59 m ²
2. Kopiering	6 m ²
3. Trapp till installationsrum	
4. In- & utlämning	
5. Plats för utställning	
6. Mötesrum	23,5 m ²
7. Studierum för vuxna i lärande	22 m ²
8. Bokmagasin	16 m ²
9. Studierum	9 m ²
10. Studierum	7 m ²
11. Studie- & dataplats	90 m ²
12. Film, musik & spel	89 m ²
13. Facklitteratur & Tidskrifter	155 m ²
14. Samlingsyta	113 m ²
15. Ungdom	113 m ²
16. Vuxen	113 m ²
17. Barn	140 m ²
18. Sagorum	37 m ²
19. Café	145 m ²
20. Förvaring	8 m ²
21. Kontor	99 m ²
22. Mötesrum	6 m ²
23. Mötesrum	8 m ²
24. Lunchrum	26 m ²
25. Omklädningsrum	10 m ²
26. Vila	8 m ²
27. Inlastning	17 m ²
28. Soprum	19 m ²

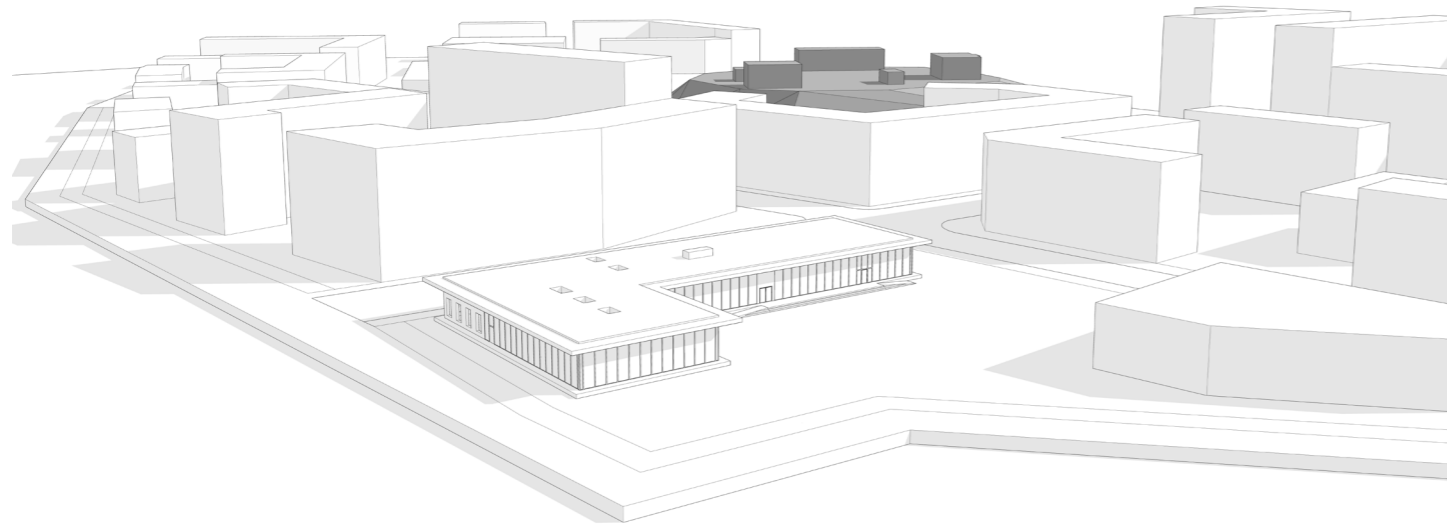
Total BTA 1580 Kvm



SEKTION C
SKALA 1:200/A1 (1:400/A3)



SKALA 1:200/A1 (1:400/A3)



Perspektiv av byggnadsvolym

PLATSEN

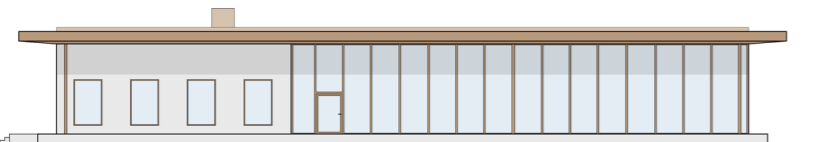
Torget ligger i ett vidutsatt läge men skyddas delvis av träden ut mot kajen och byggnaden framför biblioteket, samt bibliotekets egen volym i vinkel. Byggnaden sträcker ut sig på platsen och ramar in torget.

KONSTRUKTION

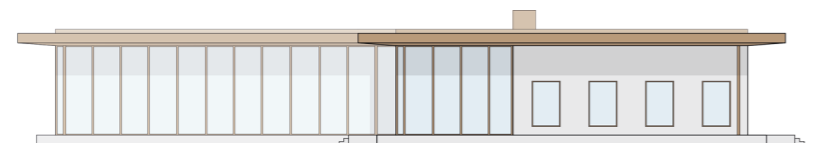
Bibliotekets konstruktion består av ett pelarsystem (förutom en bärande yttervägg mot öst), detta gör byggnaden flexibel och ger möjlighet till förändringar i planlösning. Schakt, offentliga toaletter och trapphus ner till installationsrum har placerats tillsammans för att göra planlösningen ännu mer flexibel. Schaktet har också placerats centralt för att nå ut till hela byggnaden och i ett läge där ventilationsrör kan löpa längs med vägg.

FASADER

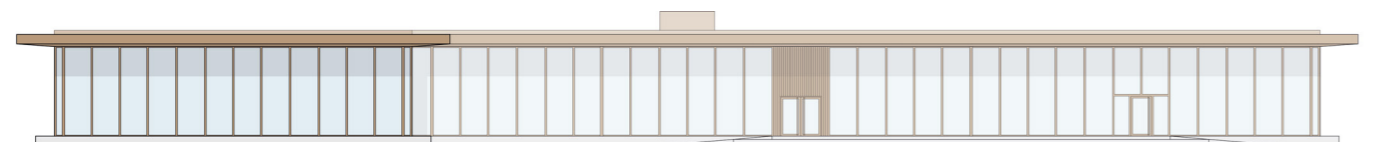
Den västra fasaden är helt uppglasad ut mot torget och välkomnar besökare in. Entrén in till biblioteket har markerats med en träpanel runtom dörren och bryter av mot den uppglasade fasaden. På samma sätt markeras den sekundära entrén på bibliotekets östra sida där träpanelen istället bryter av mot den putsade fasaden. På byggnadens söndra och norra sida sker mötet mellan den glasade fasaden och putsade fasaden och här blir kontrasten tydlig.



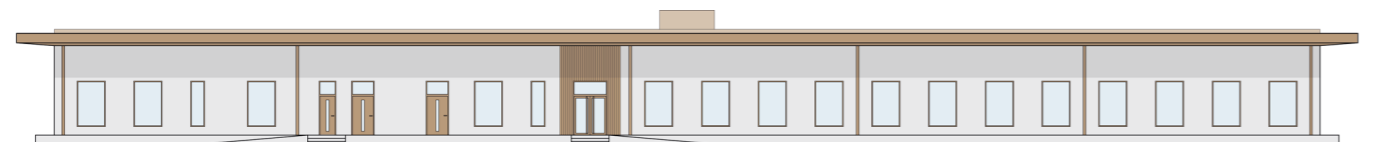
FASAD MOT NORR
SKALA 1:200/A1 (1:400/A3)



FASAD MOT SÖDER
SKALA 1:200/A1 (1:400/A3)



FASAD MOT VÄST
SKALA 1:200/A1 (1:400/A3)



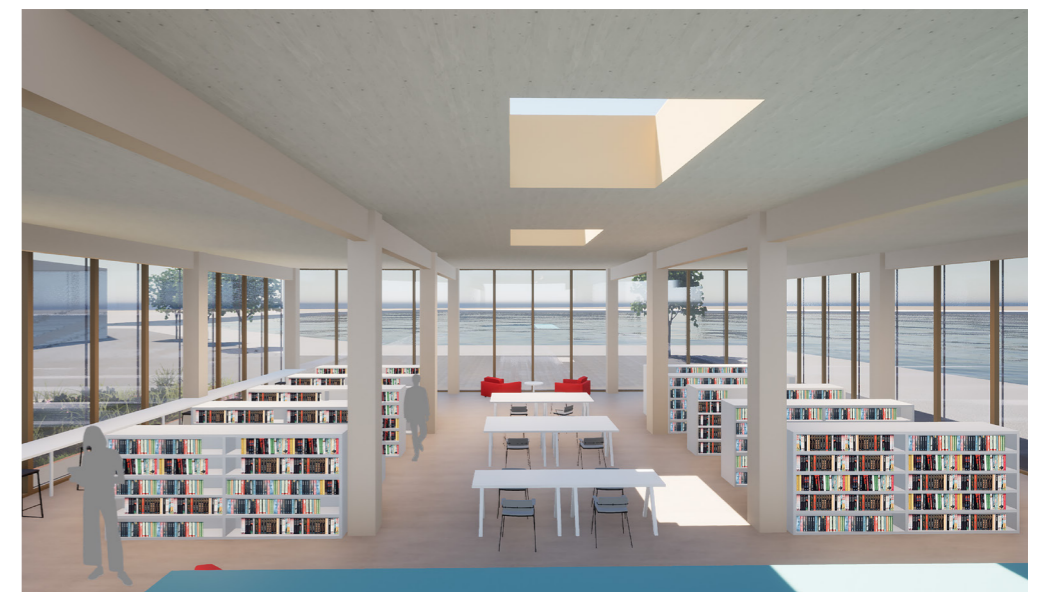
FASAD MOT ÖST
SKALA 1:200/A1 (1:400/A3)



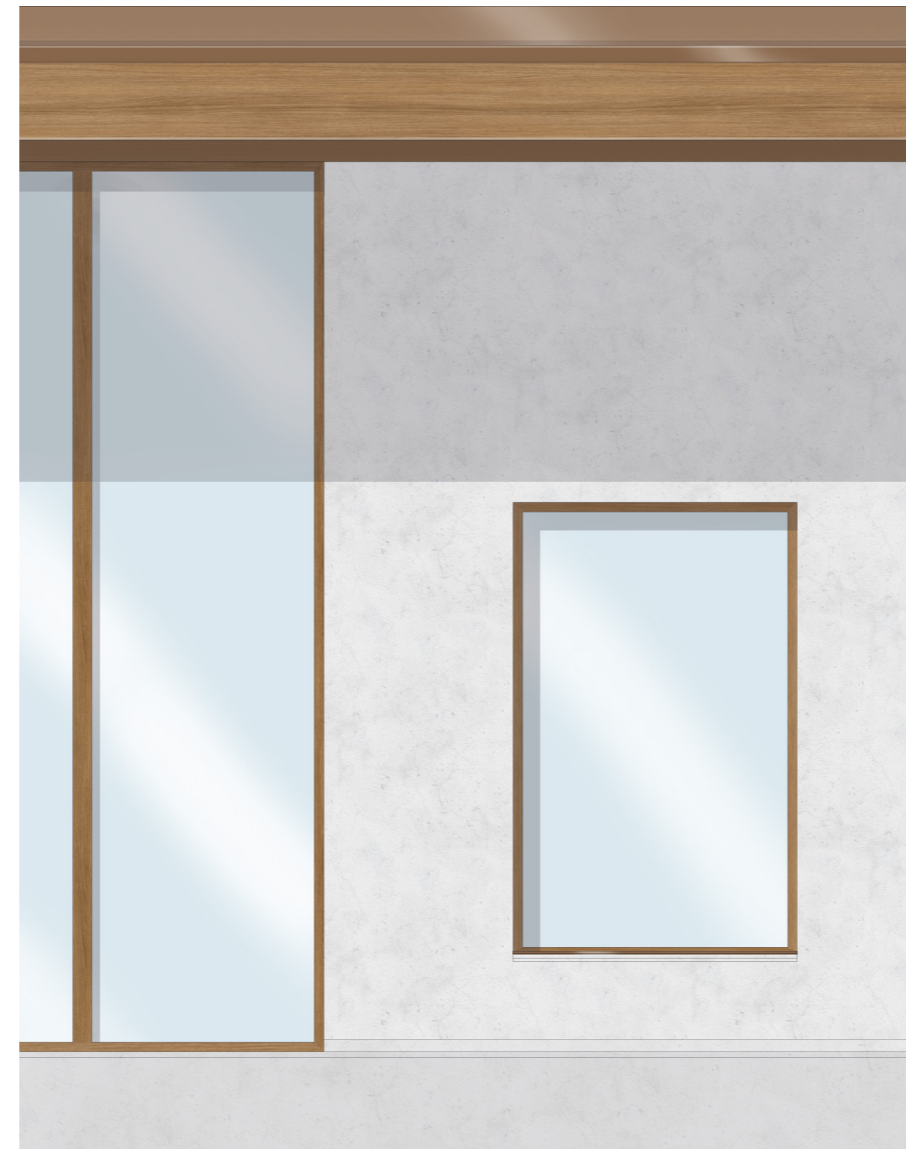
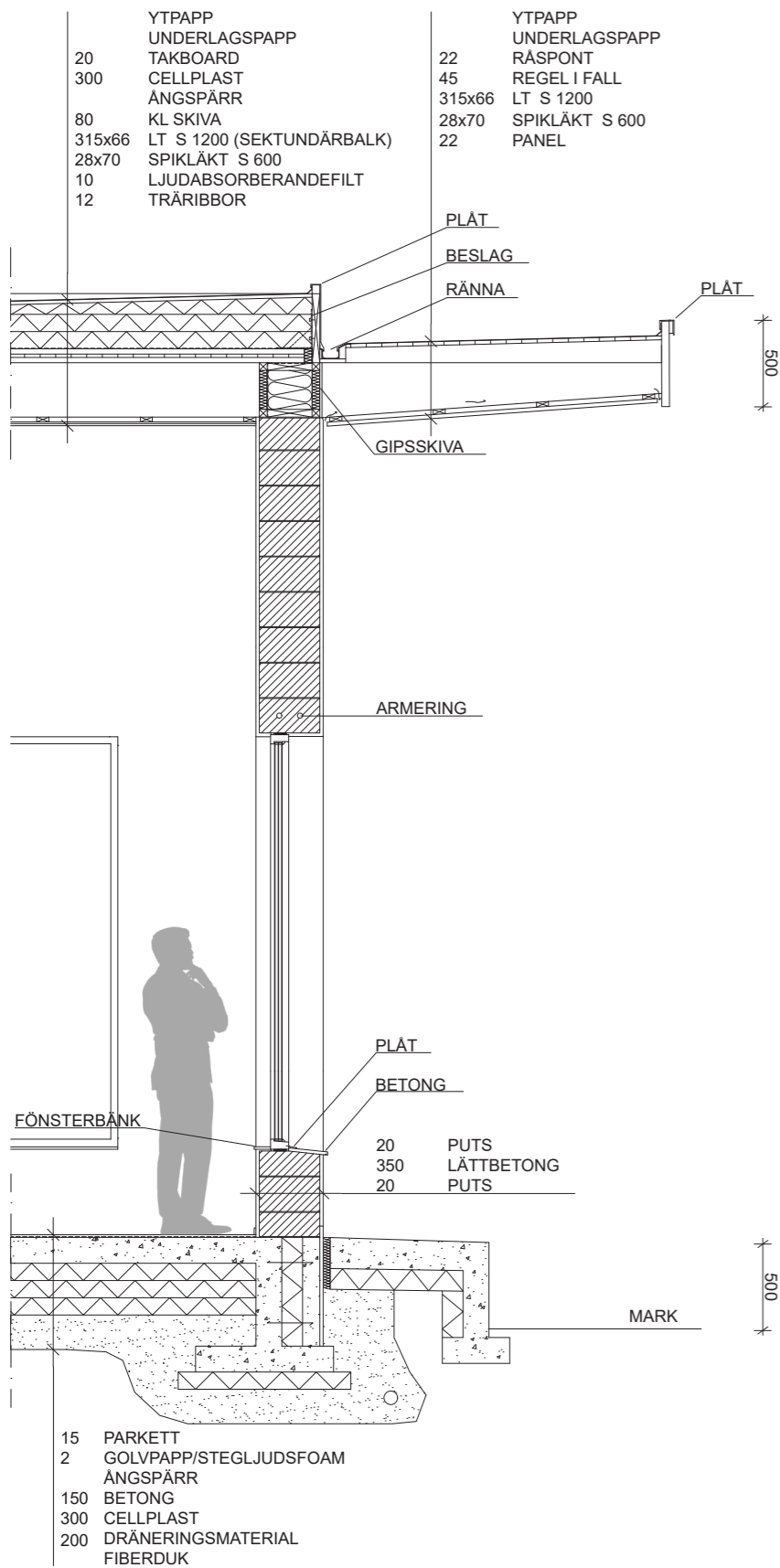
Perspektiv, avdelning för vuxna med vy ut mot havet



Perspektiv, bibliotekets foajé



Perspektiv från "trappan" med utblick åt tre väderstreck.



FASADUTSNITT
SKALA 1:20/A1 (1:40/A3)



Perspektiv, siktlinje genom byggnaden

DETALJ

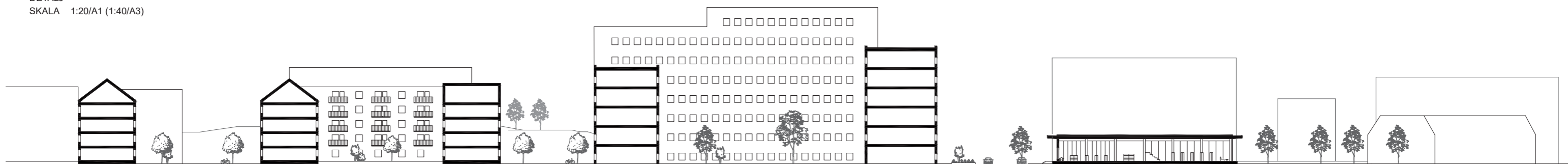
Konstruktionen i denna del av byggnaden består av en putsad lättbetongvägg som kan behöva stålförstärkas efter beräkning. Bjälklaget består av en primär- och sekundärbärning av limträbalkar samt en KL skiva där takets isolering landar. Cellplastisoleringen har en lutning för vattenavrinningens skull.

Sekundärbalkarna sträcker sig ut från fasad och det är en viktig detalj att det utstickande taket och den visuellt utskjutande markplattan har samma höjd. För att få till det estetiska uttrycket och vattenavrinningen har detta lösts genom att det utstickande taket tar hand om sin egen vattenavrinning längs en ränna ner via stuprör intill fasad. Detta gör att det synliga utstickande taket får en nättare konstruktion då den inte behöver isoleras.

Resten av taket är lågt sluttande för att få intrycket av ett platt tak från gatan sett, vattnet tas ner genom rör i byggnaden intill pelare som kläs in. En annan detalj är den utskjutande markplattan som har en höjd lagom att slå sig ner på. Plåten vid fönstret sticker ut några centimeter och kompletteras med en sluttande betong platta.

- | | |
|-----|------------------------|
| 15 | PARKETT |
| 2 | GOLVPAPP/STEGLJUDSFOAM |
| | ÅNGSPÄRR |
| 150 | BETONG |
| 300 | CELLPLAST |
| 200 | DRÄNERINGSMATERIAL |
| | FIBERDUK |

DETALJ
SKALA 1:20/A1 (1:40/A3)



SEKTION E
SKALA 1:400/A1 (1:800/A3)