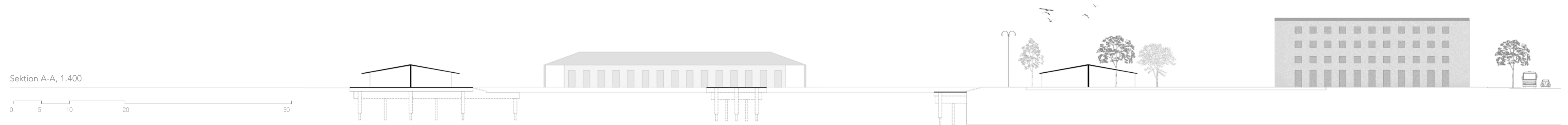


# FISKHAMNEN GÖTEBORG

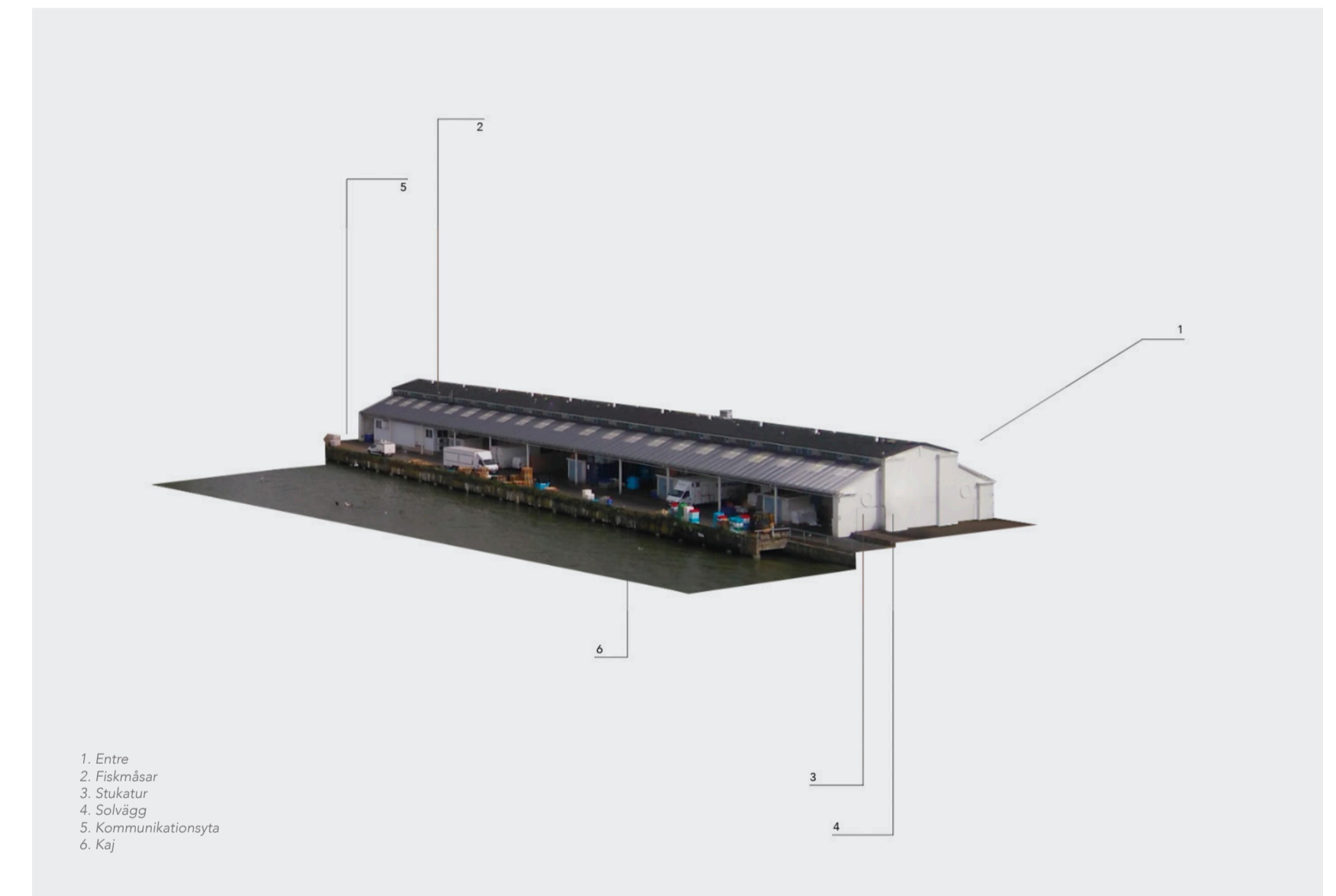


Bebyggelsestruktur, 1.4000

0 100 200 500



Modell över hela området



Platsanalys

- 1. Entré
- 2. Fiskmässar
- 3. Skulptur
- 4. Solvägg
- 5. Kommunikationsyta
- 6. Kaj



Vy över älven

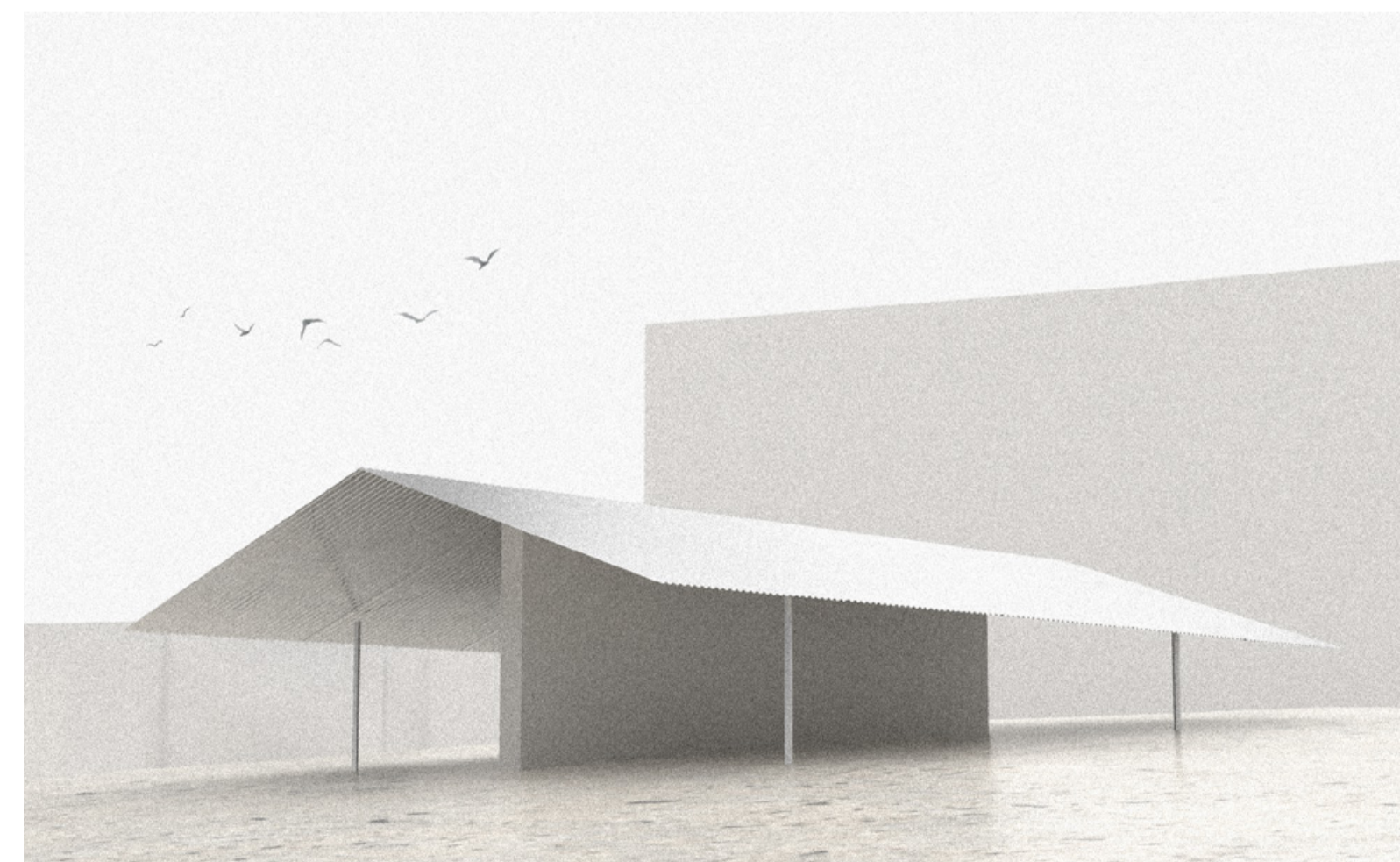
Vid mötet mellan vatten och stad vilar Fiskhamnen, ett område bestående av ett stycke göteborgsk historia och identitet. Samtidigt är platsen idag präglad av slutna industristrukturer och otillgängliga folkliga ytor. En plats med potential att utvecklas till stad vid vatten.

I detta förslag flyttas större delen av fiskindustrin till nya lokaler längre västerut, i linje med befintliga utredningar av Göteborgs stad – men verksamheterna lämnar spår efter sig.

Delar av de tidigare industribyggnaderna återanvänds i moduler för marknad längs kajkanten. En plats för mindre lokala verksamheter och kreatörer, i en struktur som bär med sig platsens tidigare lager.

Förslaget är en förlängning av Majornas befintliga gatustruktur och kvartersstad. Kajkanten öppnas och släpper fram. En kajpromenad sträcker sig från Järntorget till Röda Sten, kompletterande med sittplatser, trappor och öppna ytor - utrymme för rörelse, initiativ och hamn. Ytterligare kopplingar sker med ett nytt färjeläge vid kryssningsterminalen stärker relationen till andra sidan älven.

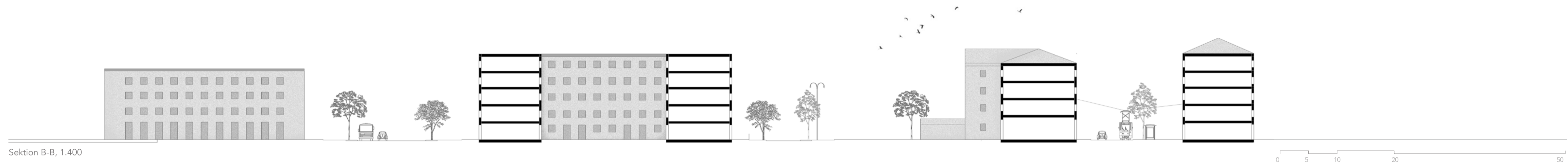
Värdefulla byggnader runt om Fiskhamnen förstärks och



Skissmodell av modul



Gatuperspektiv

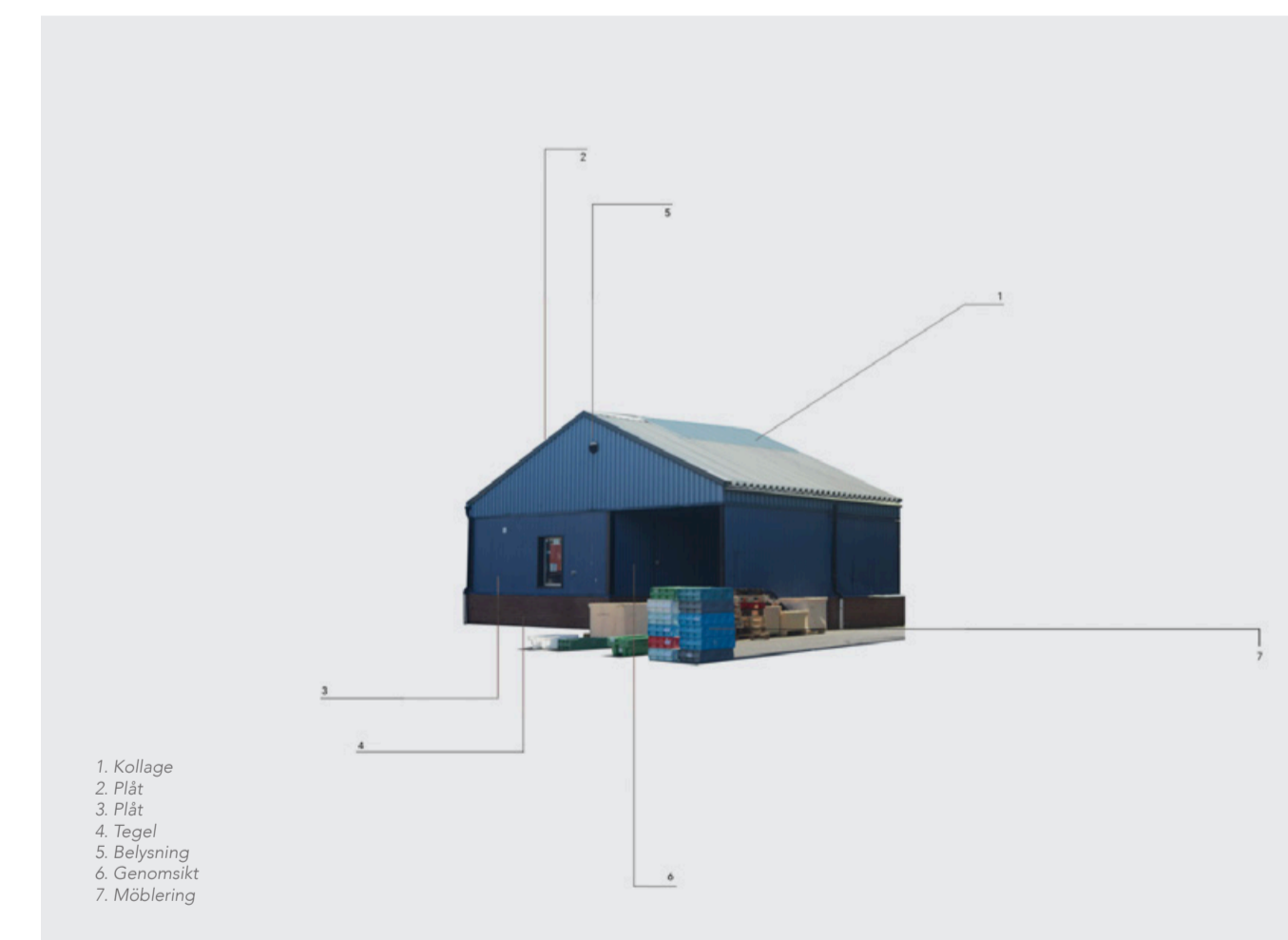
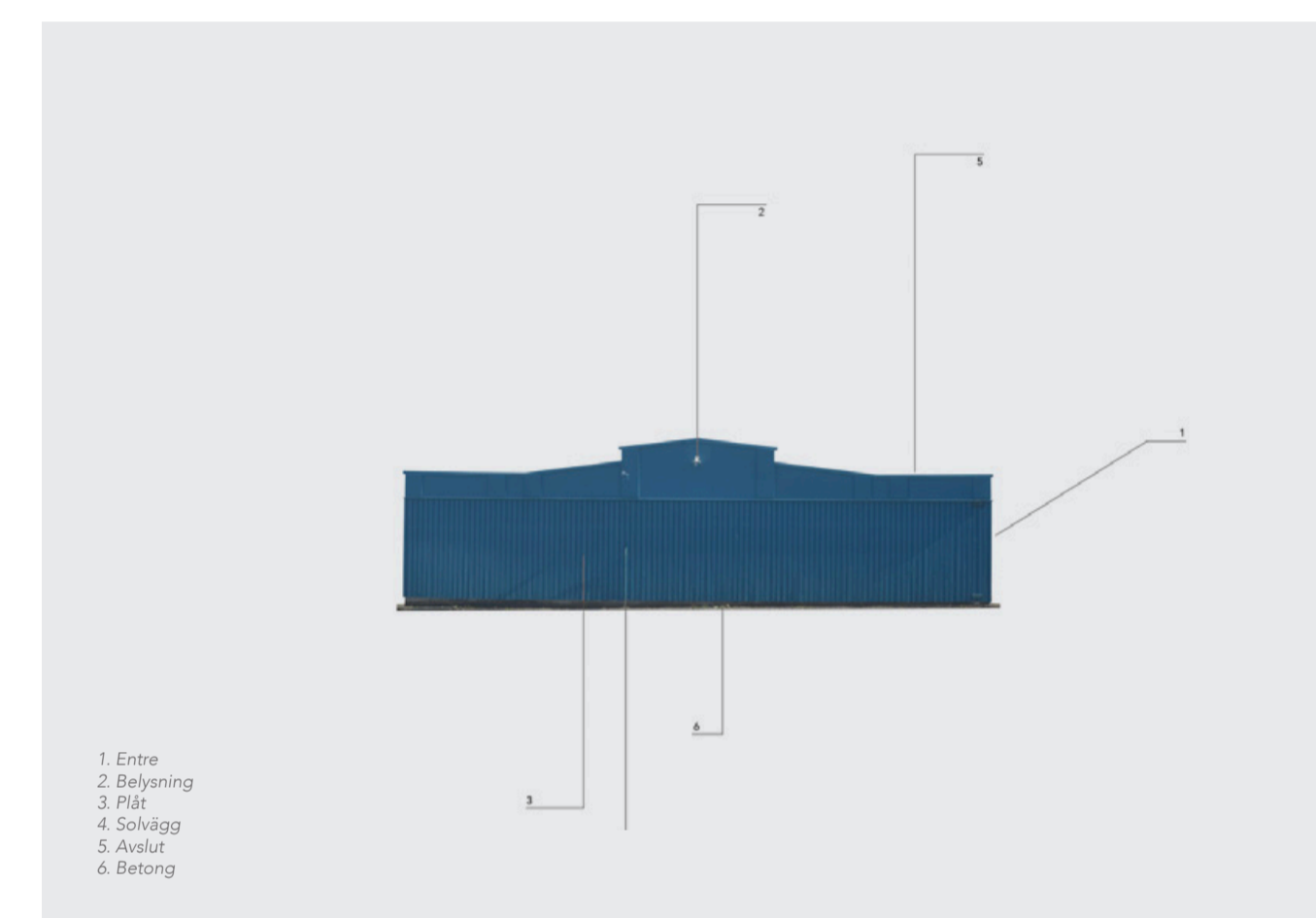


Sektion B-B, 1.400



▲ Illustrationsplan, 1.1000

0 10 20 50 100



Platsanalys

ges nya roller i stadsrummet. Sjöfartsmuseet, Carl Johans kyrkan och församling får nya offentliga sammanhang. En tidigare isolerad plats mot norr och högtrafikerad Oscarsled, binds nu samman till staden i en tillåtande stadsgata.

I mötet mellan nytt och befintligt i väst om Fiskhamnen placeras en plaskdamm, en vy av vattenspeglning som du möter från Karl Johanstorget, grundskolan och fotbollsplanerna.

Längst ut på kajen föreslås ett nytt bibliotek – en publik plats vid älven som markerar mötet mellan stadsgator och det öppna, det fasta och det föränderliga. Befintliga byggnader kring platsen bevaras, restaureras och blir en del av de nya stadsrummen. Platsen kopplas samman med Majornas befintliga gator, men med ambitionen att göra älven till fondmotiv av staden.

# FISKHAMNENS FOLKBIBLIOTEK



Interiör informationsdisk

Från djurgårdsgatan och kajpromenaden från Järntorget möter du den ursprungliga entrén till området fiskhamnen. Tillsammans med den bevarade och omvandlande fiskauktionshuset och det nya folkbibliotek ramar de in vägen och mötet med de nya området i hamnen.

Ett område som ger plats för rörelse, uppehåll, kultur och marknad.

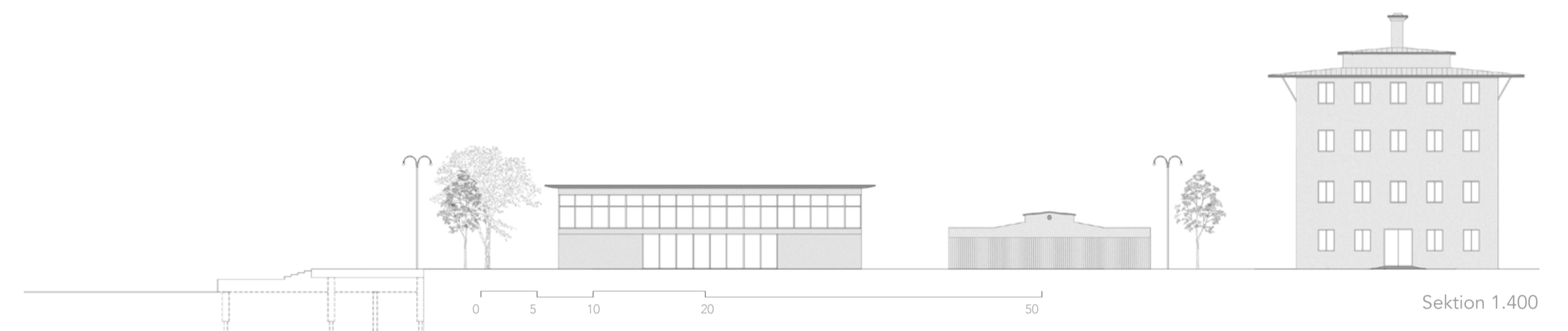
Biblioteket är utformat med en inledande öppen entréhall - med en sluten bottenvåning och högt ljus tillåter rummet att bära funktion av utställning och vernissage, så väl

som en vänthall för kontoret. Vidare möts du av den långa axeln, igenom det centerade atriet och älven. Nedervåningen blickar inåt. Atriet agerar ljusschakt, ett stilla liv och sagorum när vädret tillåter.

Atriet möter dubbeltakhöjd mot väst - en takhöjd som följs med in i nästkommande rum. Ett rum som ger plats till studie- arbetsplatser.

Övervåningen dedikeras helt till kontor och rum för personal i biblioteket.

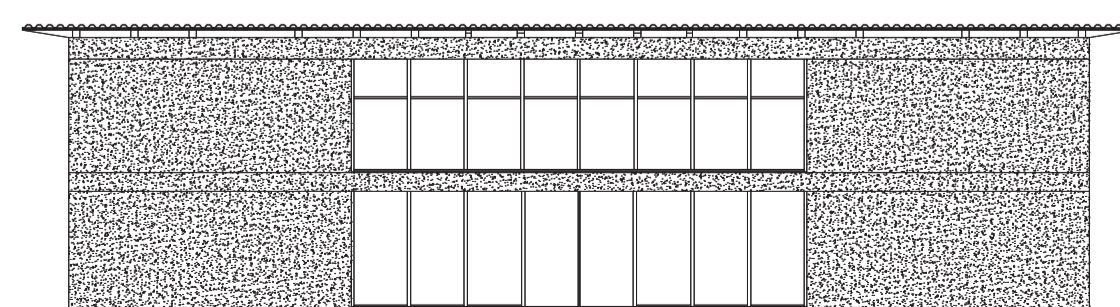
Övervåningen gestaltas för att låta blickar landa utåt.



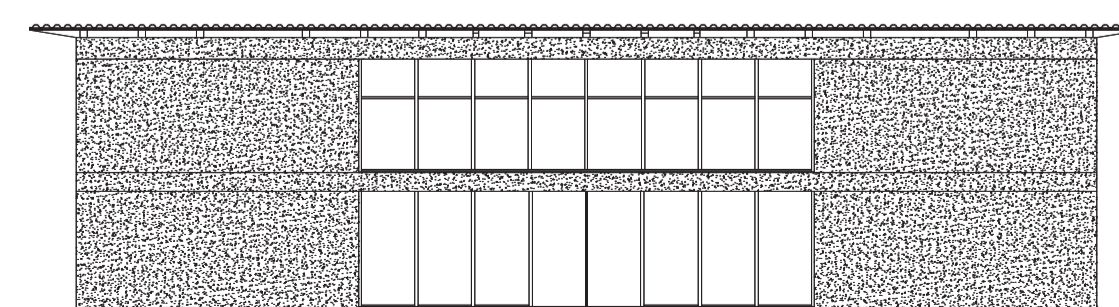
Vy från entré mot väst



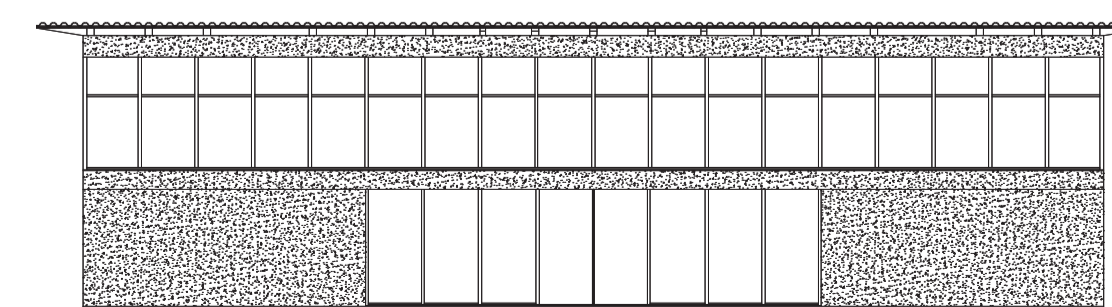
Vy mot norr



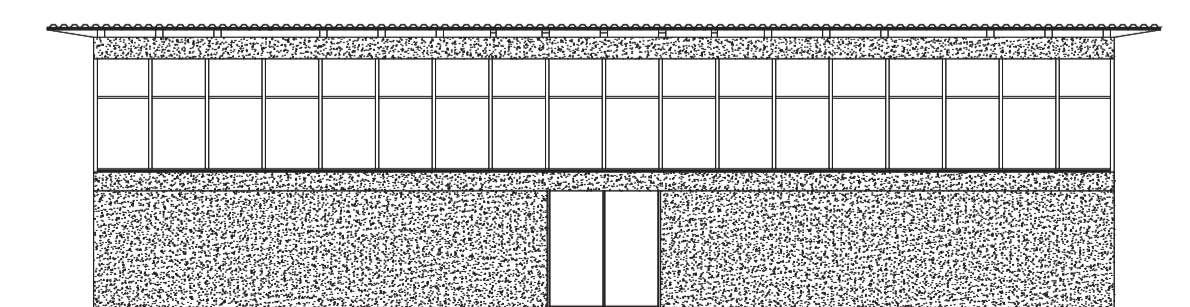
Norr



Syd



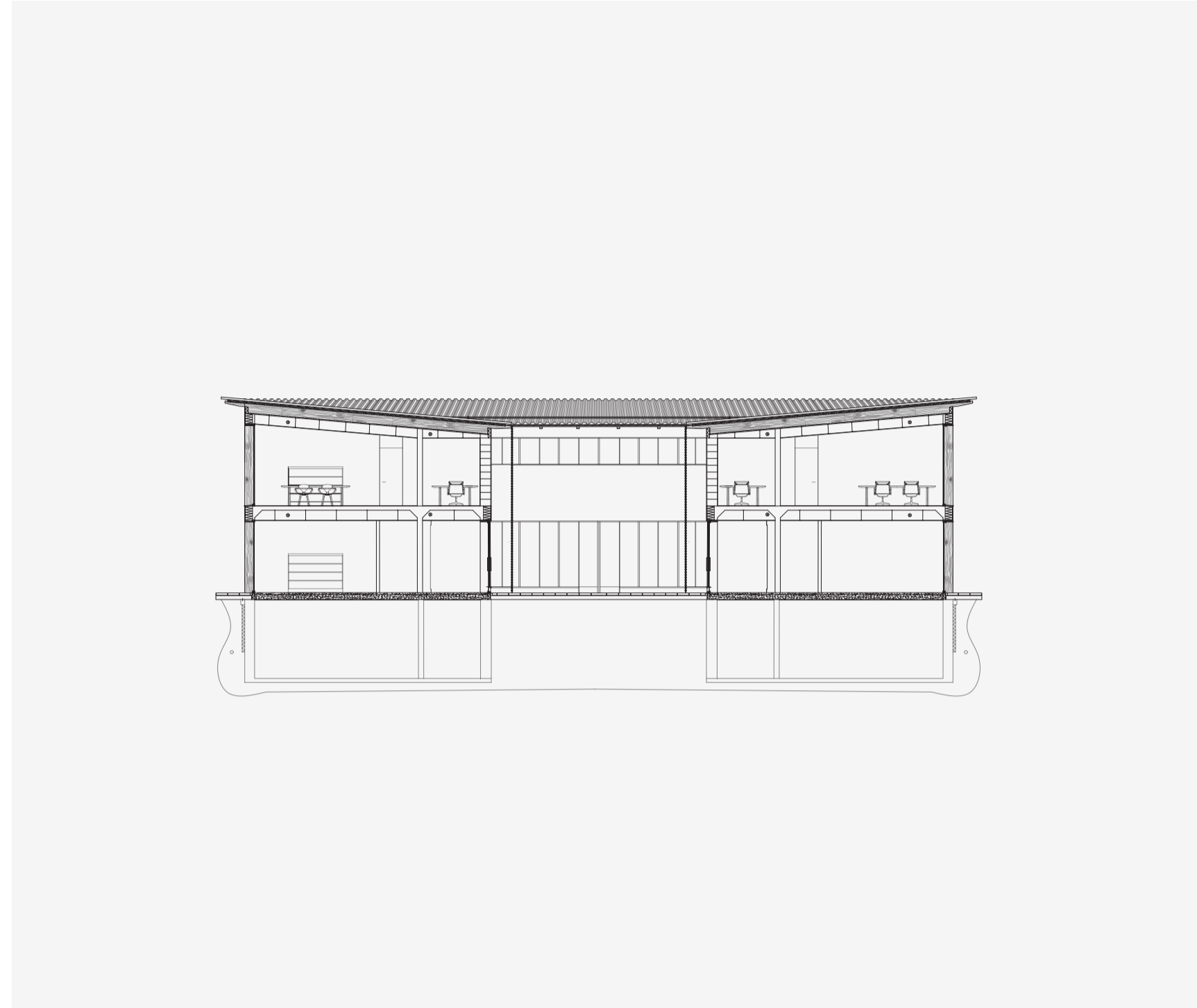
Väst



Öst



Interiör av lunchrum



Sektion B-B, skala 1.200

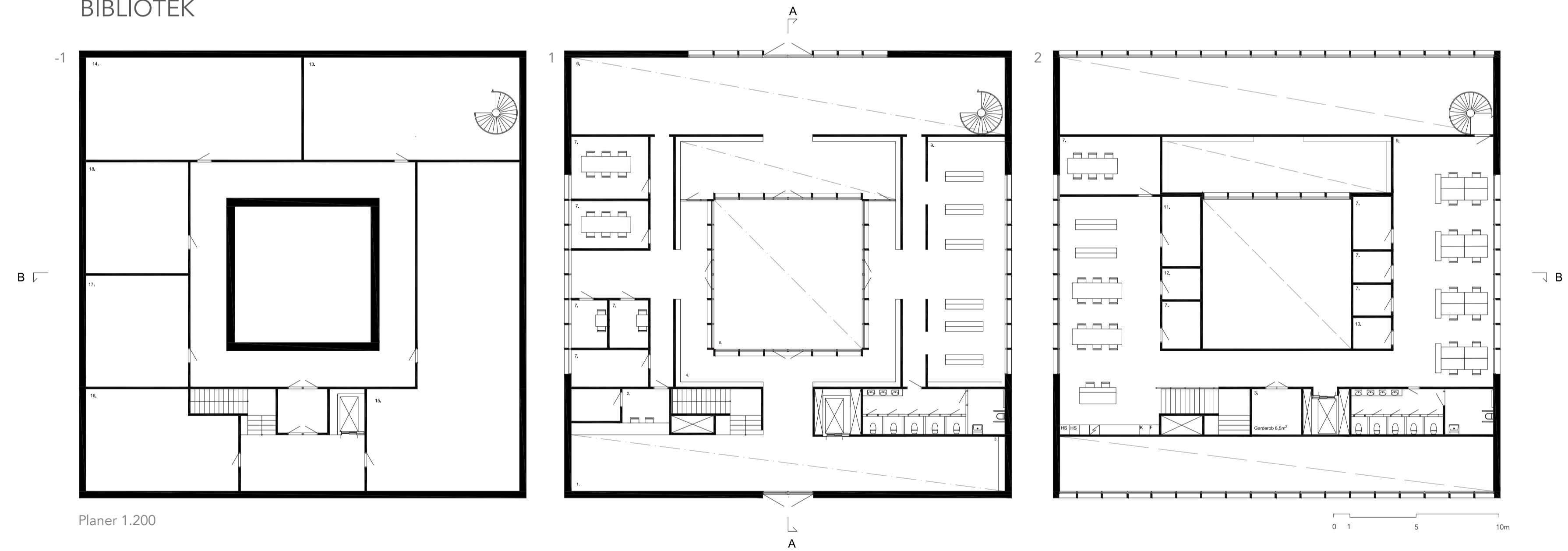


Sektion A-A, skala 1.200



Interiör läs- & studieavdelning

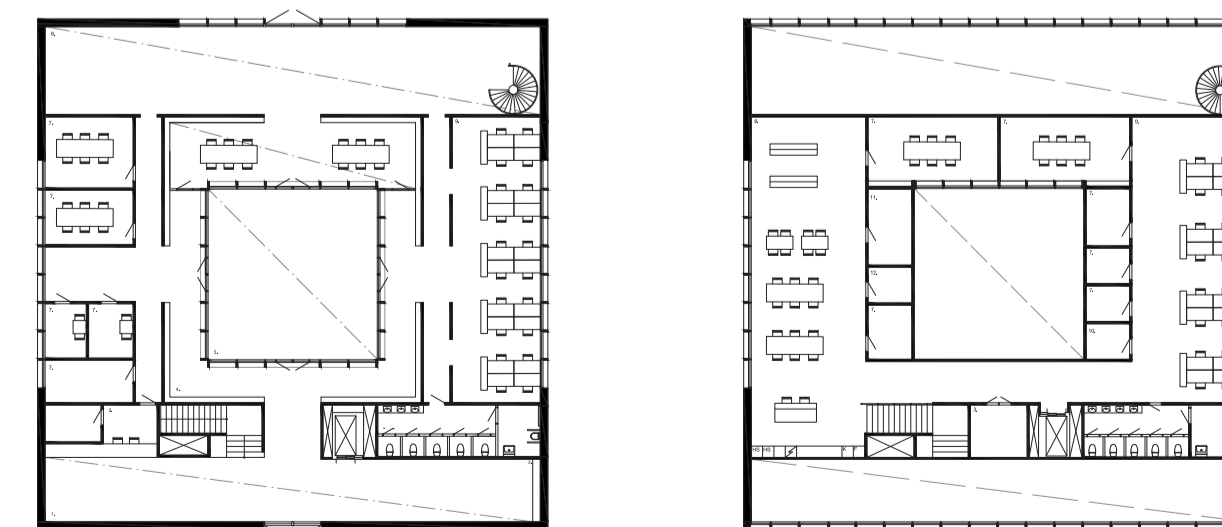
### BIBLIOTEK



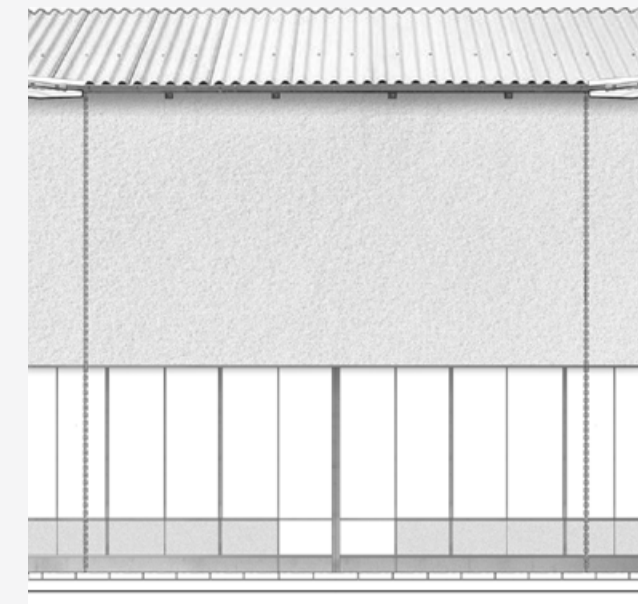
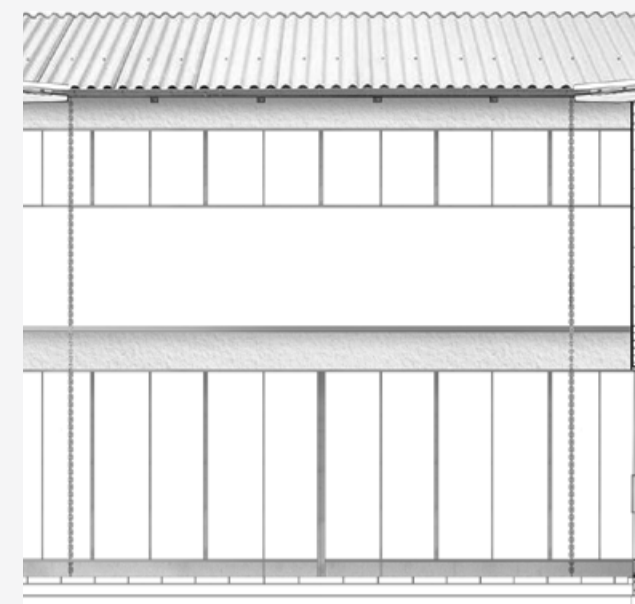
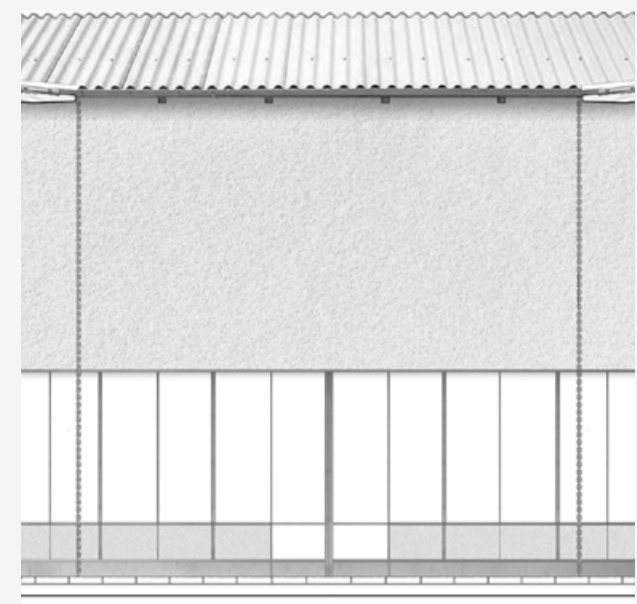
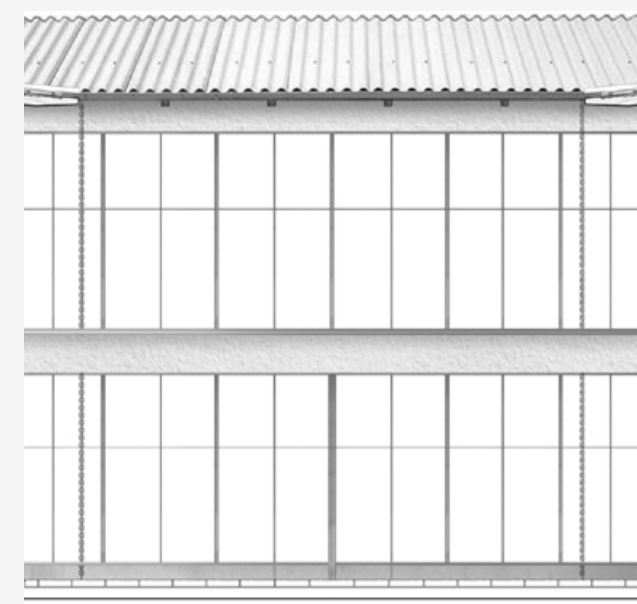
Planer 1.200

### KONTOR

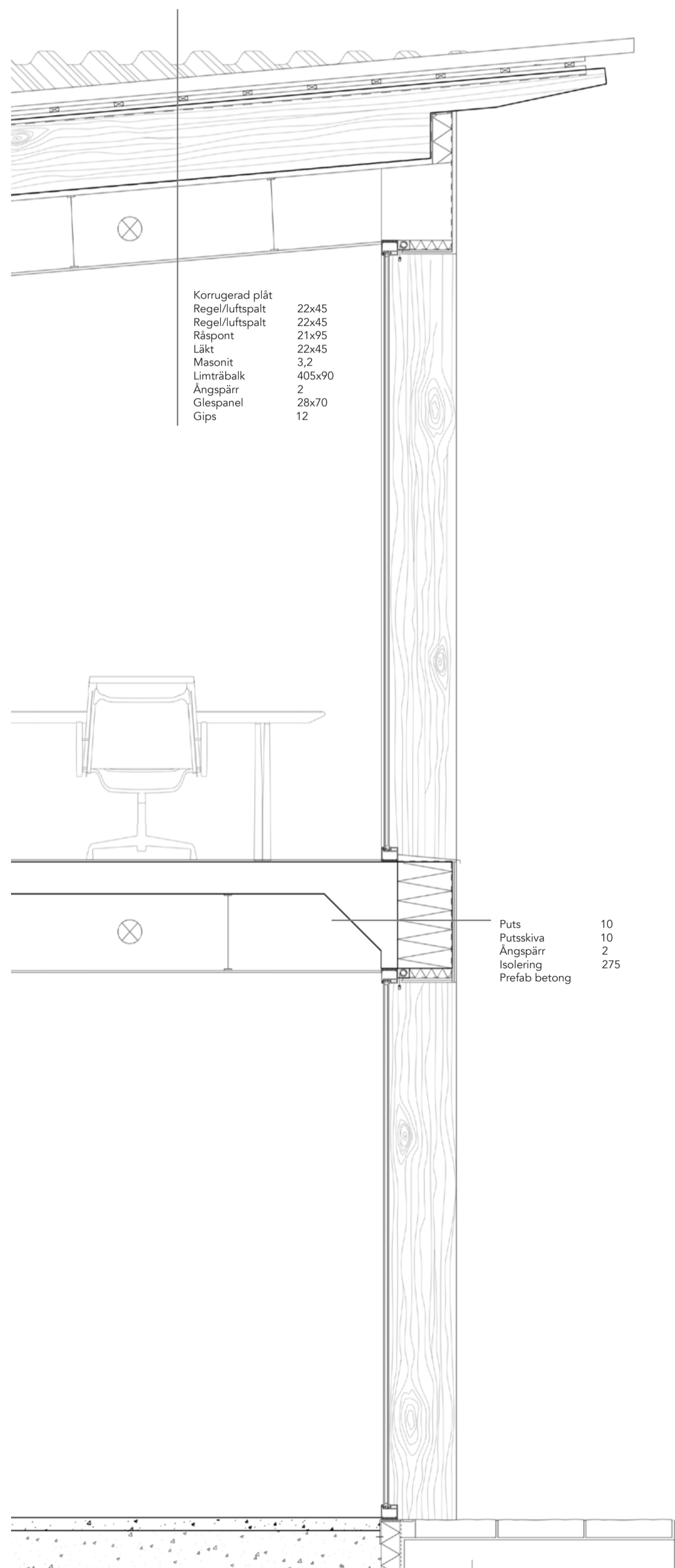
Planer 1.400



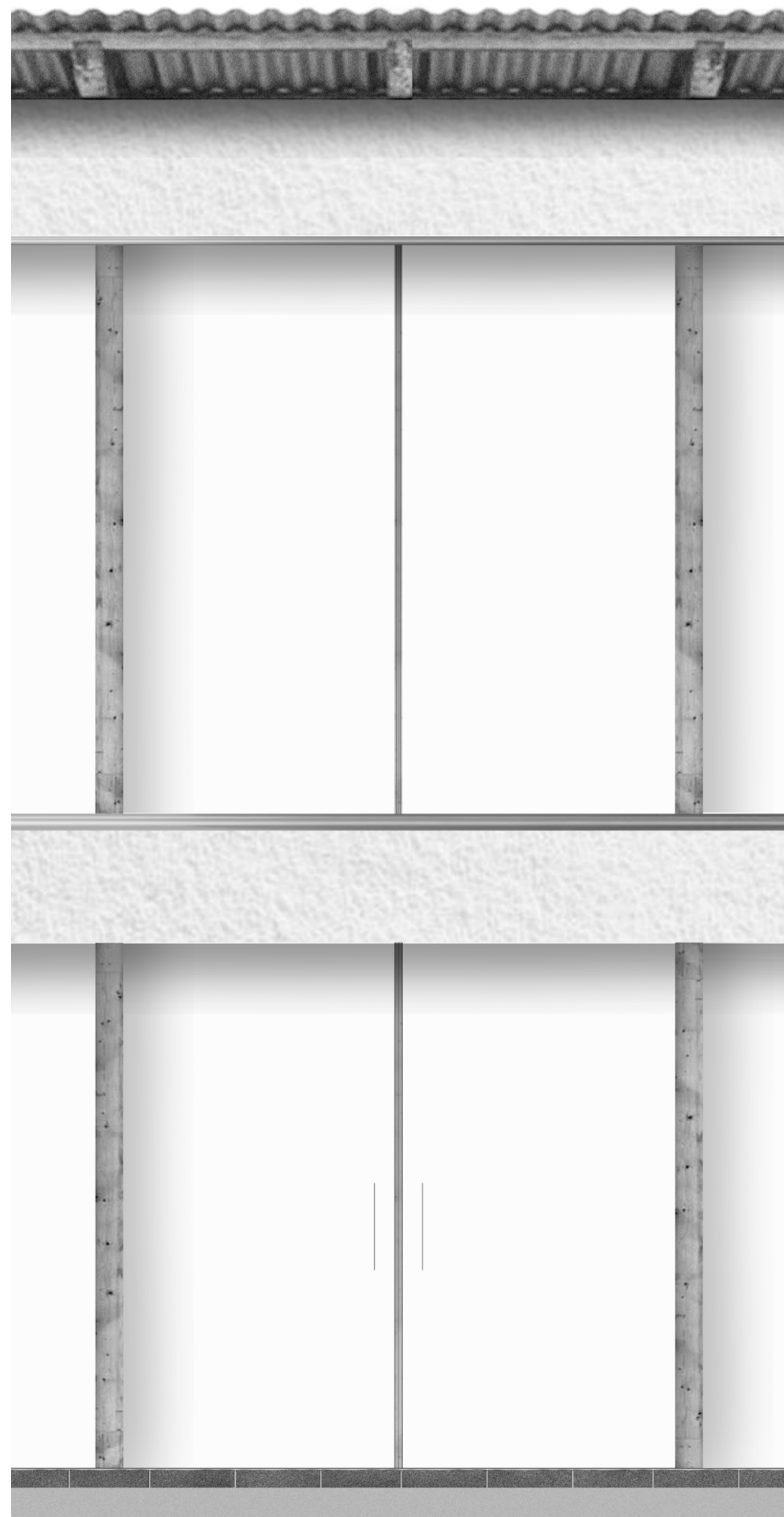
- |                         |                            |
|-------------------------|----------------------------|
| 1. Entréhall            | 12. Förråd                 |
| 2. Informationsdisk     | 13. Arkiv                  |
| 3. Garderob             | 14. Gym och omklädningsrum |
| 4. Bokavdelning         | 15. Ventilationsrum        |
| 5. Atrium               | 16. Återvinning/Soprum     |
| 6. Läs- studieavdelning | 17. Elrum                  |
| 7. Mötesrum             | 18. Teknikförråd           |
| 8. Lunchrum             |                            |
| 9. Kontor               |                            |
| 10. Kopiering           |                            |
| 11. Vilrum              |                            |



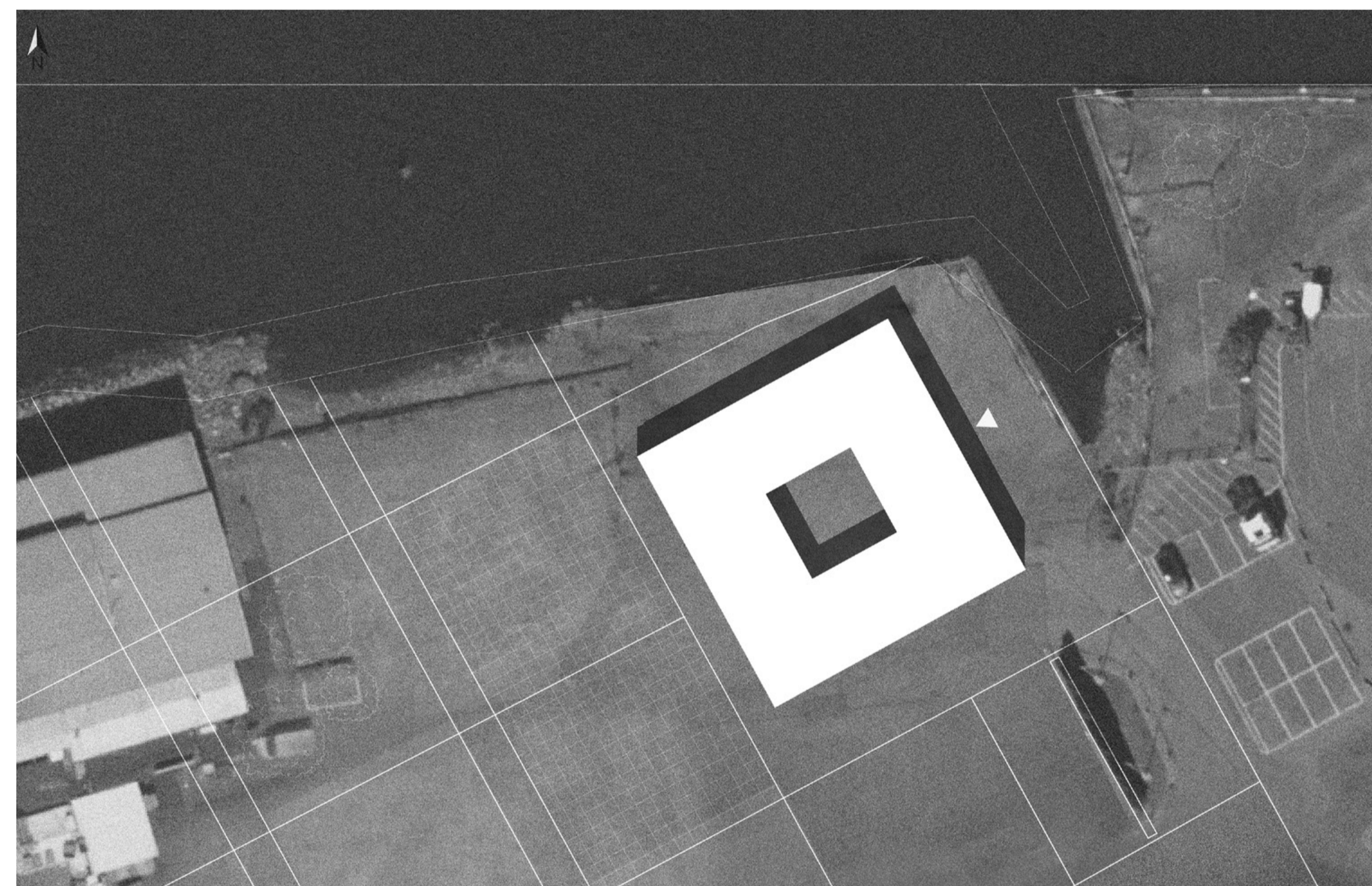
Fasader, atrium. 1:100



Fasad 1:20

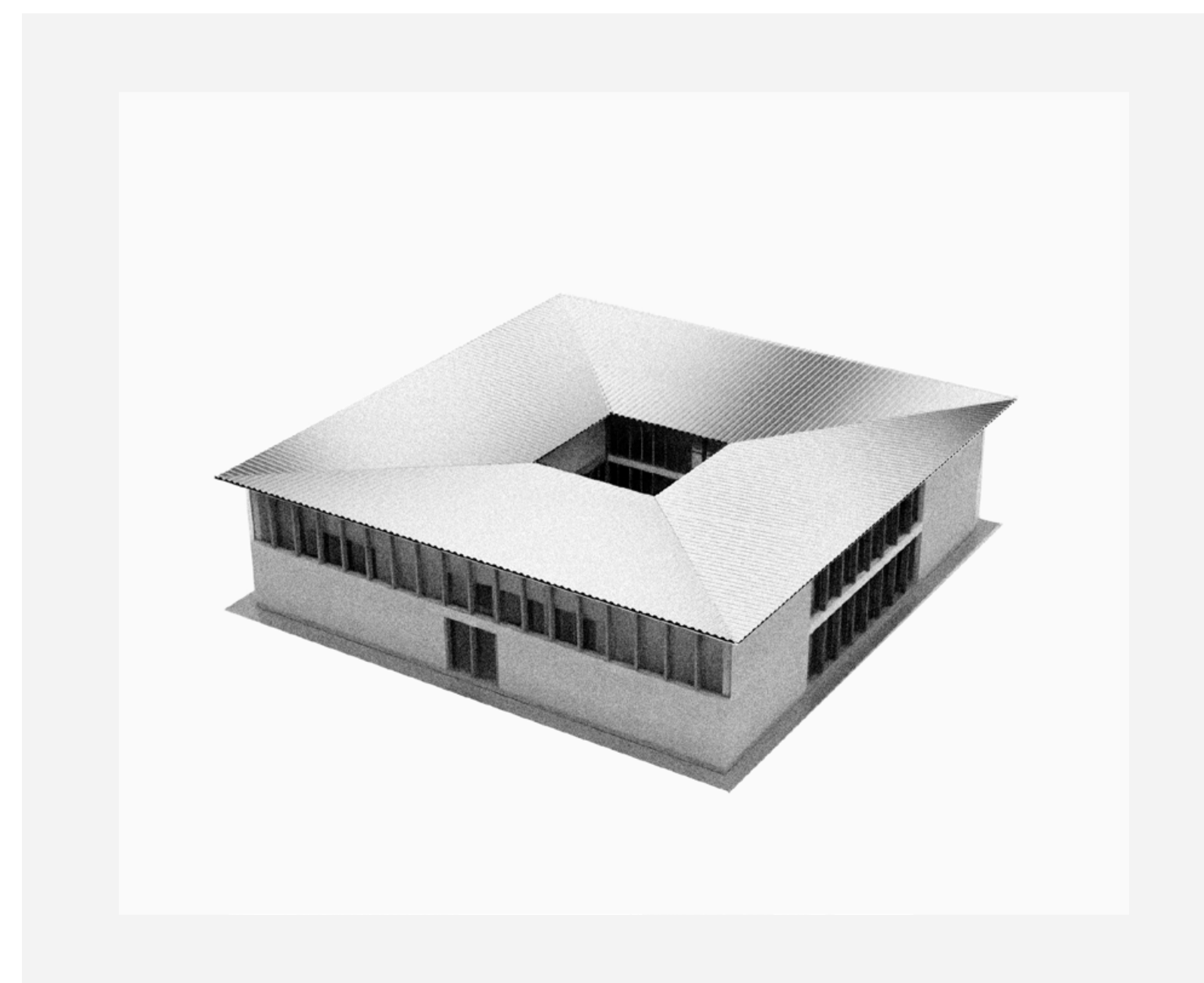


0 5 10 20 50cm



Situationsplan 1:1000, etapp

0 10 20 50 100



Byggnaden är utformad i vitputs, trä och korrugerad plåt. Konstruktionen gömmer även isolerande lättbetongblock och bjälklag i prefab betong.

Bibliotekets tak lutar ner och inåt mot byggnadens centerade atrium. Dagvattenhanteringen sker med hjälp av den korrugerande plåten som leder vattnet mot innergården och ner längst kedjor mot marken.

Träreglarna exteriört i fasaden skjuter in glaspartierna och ger den platta putade ytan ett djup. I atriumet placeras istället dessa regler interiört mot korridorerna och vid två fasader av atriumet landar reglarna ner i indelning av bokhyllor.