

Brittsommar Staden vid älven

Här kommer britt-sommarn
Feta barn och basketbollar
Badade i alla åldrar
Det är så varmt man bara somnar

Hela livet är den tjugonde
Barnbidraget och pensionen
Brevböraren kommer med reklamblad
Extrapris på allt du vill ha

Under ytan krokodilerna, barracudorna, vithajarna
Å i träden ruvar gamarna
Men just nu låter dom oss vara

Du kan riva den där räkningen
Någon snäll har tagit hand om den
Alla sa att du va jättefin
Du såg på deras ögon att dom menade det

Just nu finns det inga missförstånd
Ingen uppmanar nån att tänka om
Hav och fjäll och slätt och stad och skog
Hela världen ryms där vi bor

Under ytan krokodilerna, barracudorna vithajarna
Å i träden ruvar gamarna
Men just nu låter dom oss vara
-Amazon

Det är så här jag vill att min stadsdel skall
upplevas. Den skall vara långsam som en varm
sommardag. Den skall ha både det levande
stadslivet men också det lugna lummiga bostads
lunket.

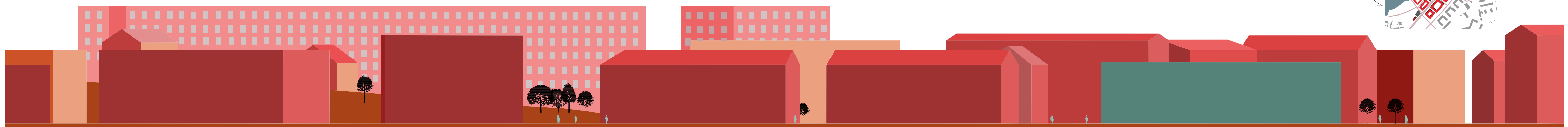
Med utformningen av gatunätet vill jag skapa
siktlinjer från oscarleden ner till havet och dra ner
grönska från den gröna kullen ner i stadsdelen.
Det är ett på sina ställen tätt men också öppet
stadsnät med både stora och små platser. Den del
av stadsdelen som ligger på den västra sidan om
den stor aparken i mitten skall vara den som är
lite tätare och som har verksamheter och kontor.
Den östra sidan skall vara mer bostadsdominerad
och har inte verksamheter i bottenplan i samma
utsträckning.

Grunden i byggnadsstrukturen är en stängd gård
som sedan har brutits upp i olika mönster för att
skapa sikter och passager. Att det finns en skevhet
i bebyggelsen och byggnaderna skall vara en del i det
brokiga stadsmönster som gör att man leds vidare
utan att kanske se vart det leder, när man rör sig
genom staden.

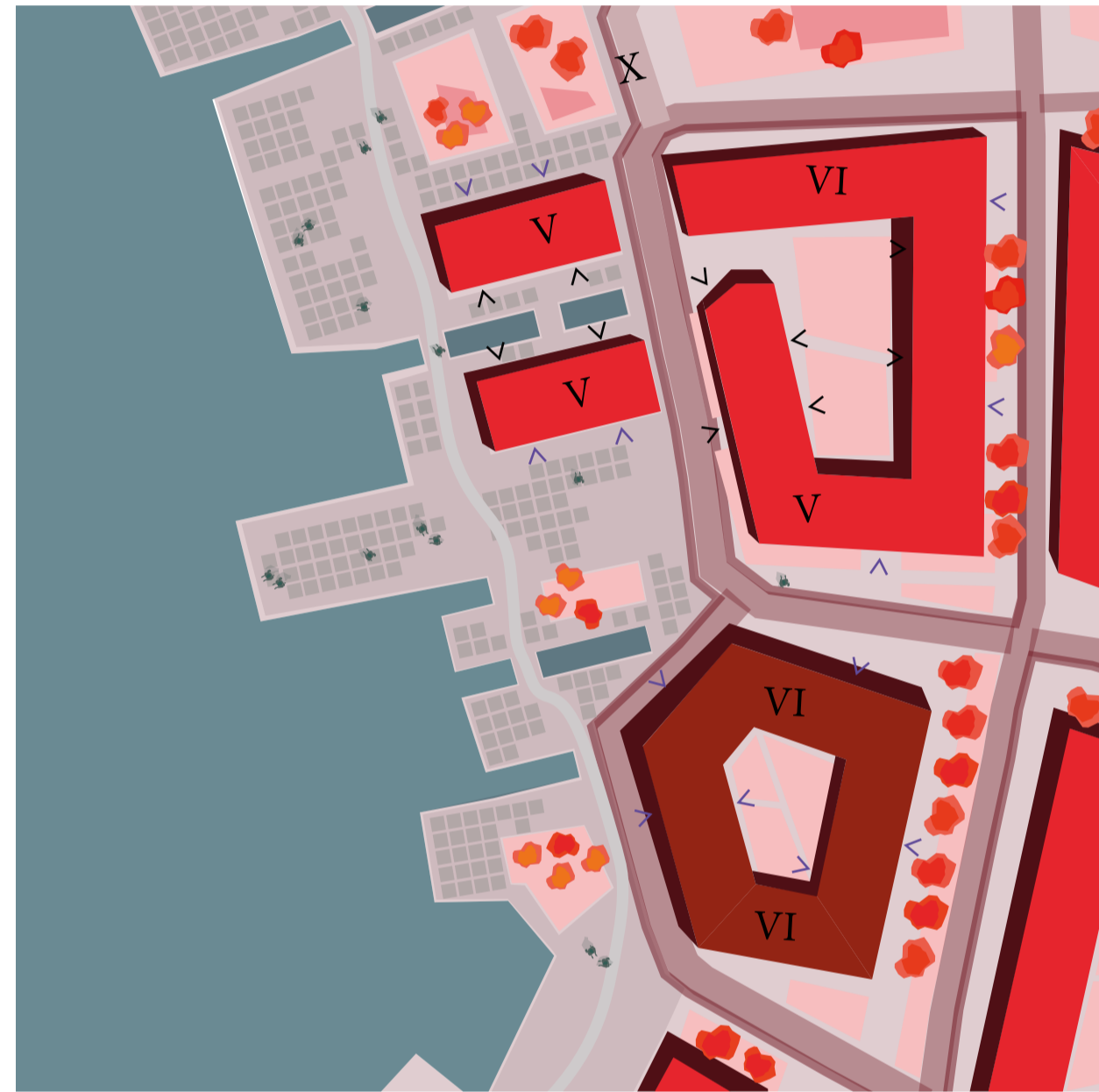
Situationsplan 1:2000 (A1)



Sektion 1:400 (A1)

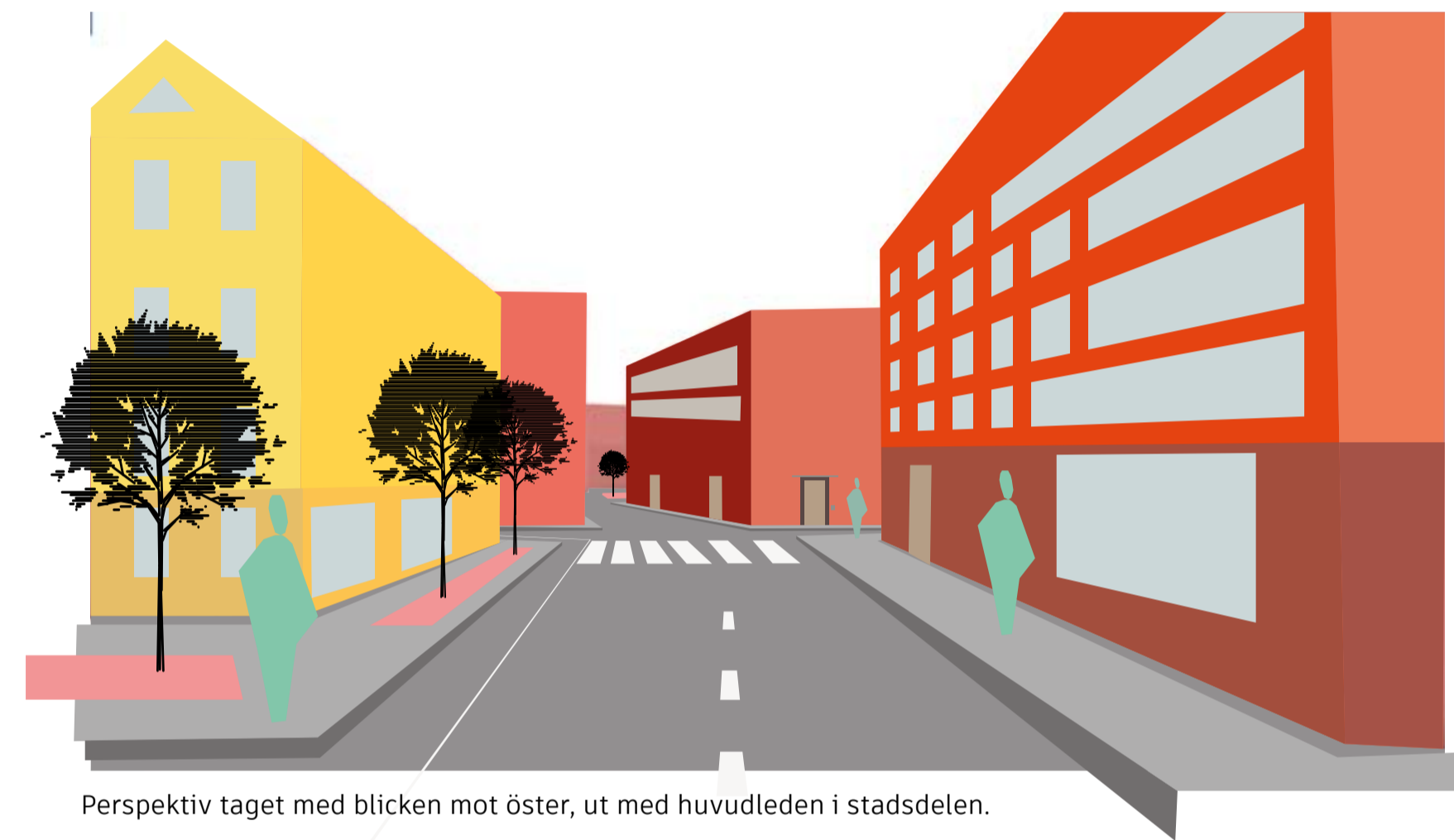


Fågelperspektiv
1:1000 (A1)



Kajen ut med älven är ett promenadstråk. För att skapa så många platser som möjligt har kajen byggts ut på sina ställen men också dragits tillbaka. Detta förlänger kajen indirekt och gör det möjligt för fler personer att känna sig välkomna och kunna vistas ut med vatten. Vattnet har även dragits in längre in i staden mellan husen för att ge lungnare oaser borta från vinden och blåsten.

Perspektiv (1) Huvudgata



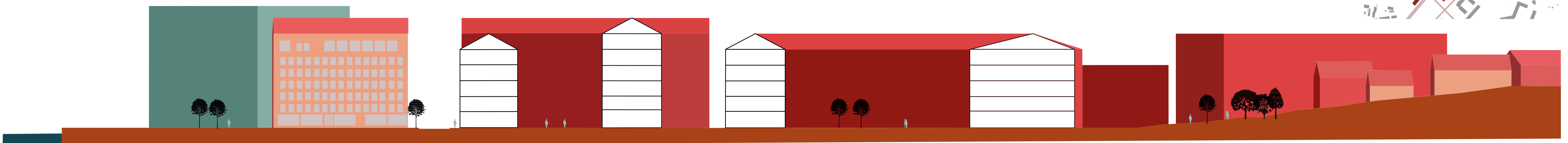
Perspektiv taget med blicken mot öster, ut med huvudleden i stadsdelen.

Perspektiv (2) Oscarsleden till havet



Perspektiv taget från att man står på Oscarleden och kollar genom den nya stadsdelen och ser havet. Byggnaden ut med Oscarsleden är vinklad för att ge plats åt grönska, träd och möjlighet för ett litet torg.

Sektion
1:400 (A1)



Brittsommar

”Att läsa är att resa”

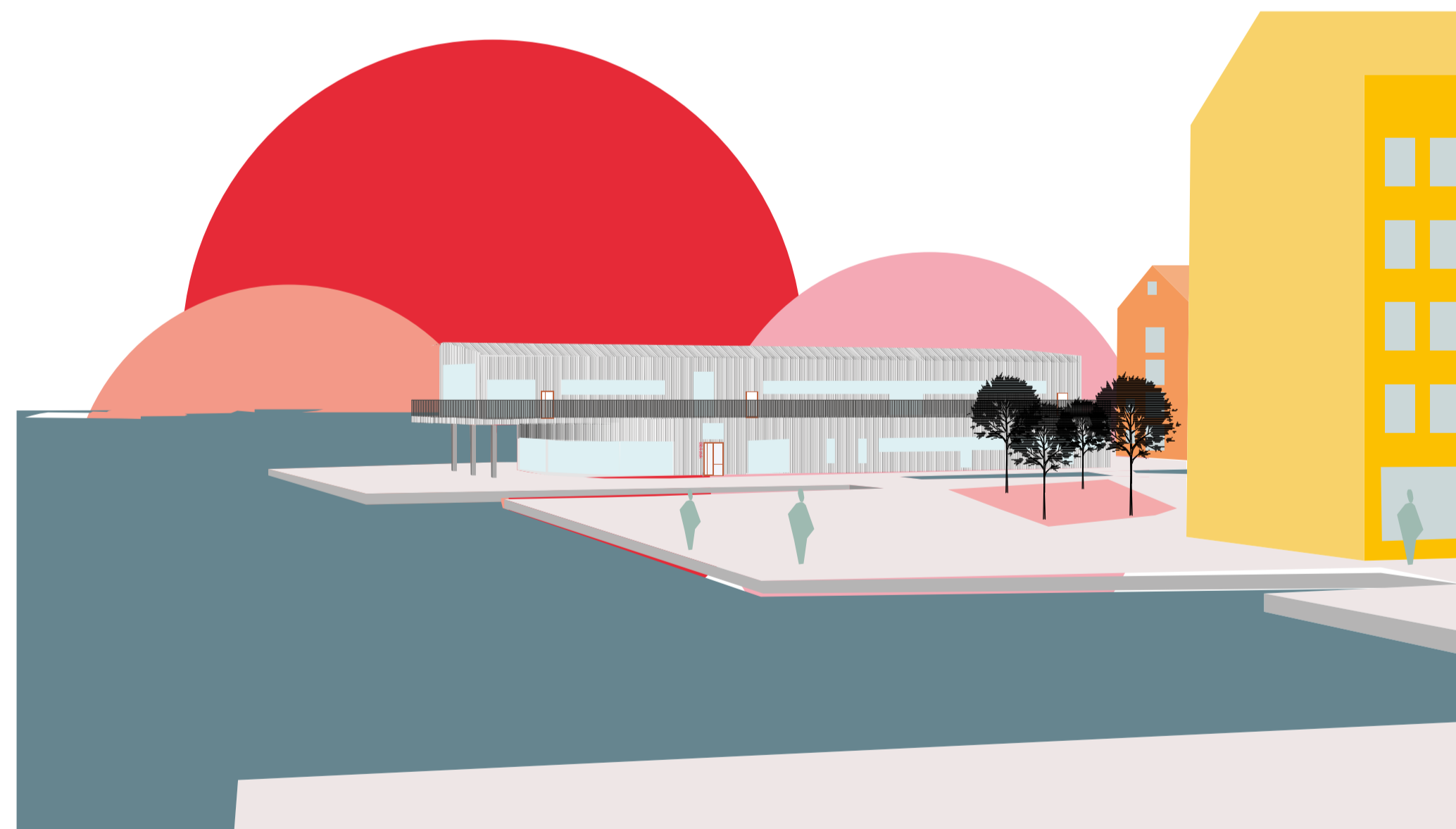
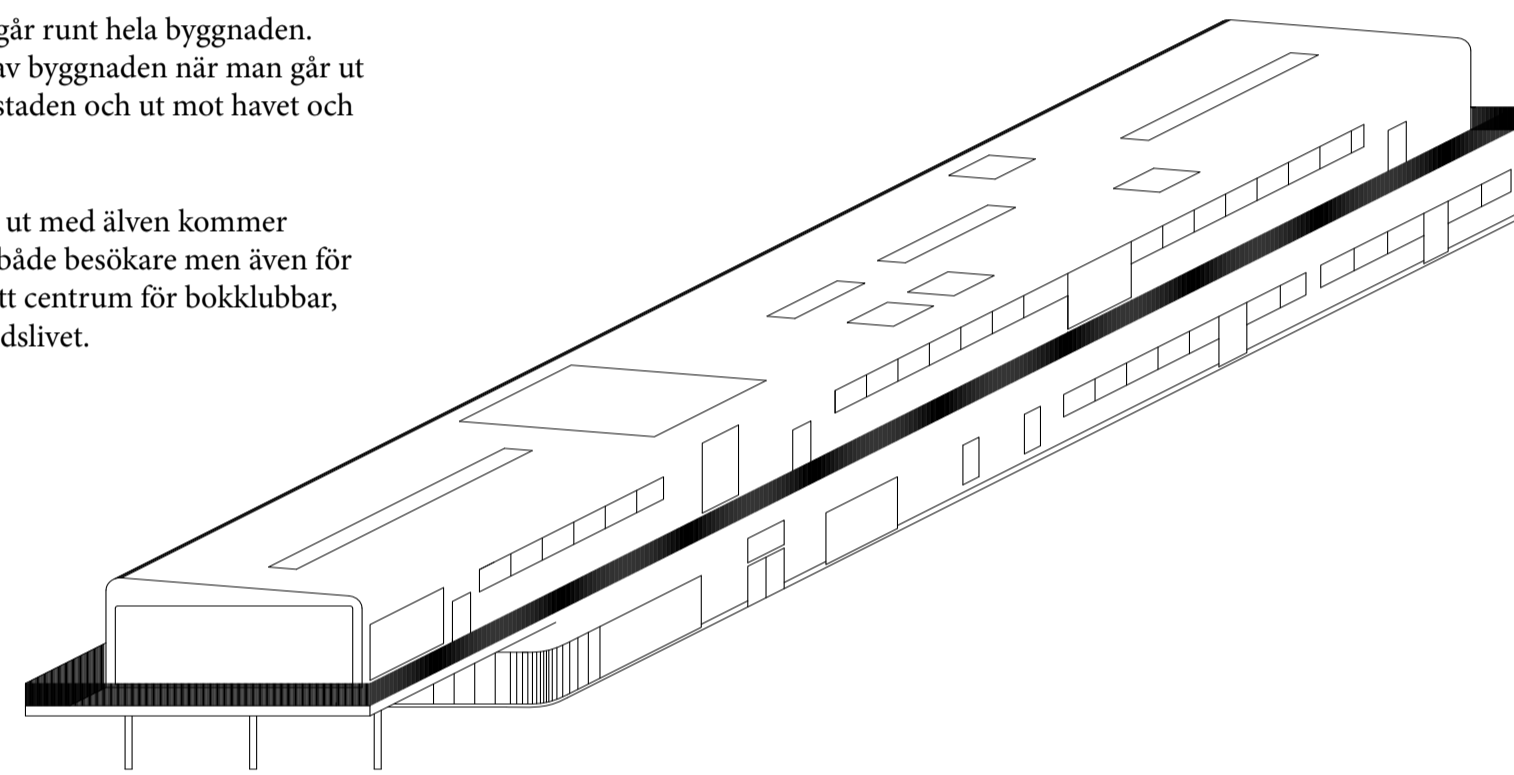
Att läsa är att resa, förflytta sig till nya platser och se nya vyer och i biblioteket Brittsommar får du möjlighet till att resa i böckernas värld men också en channa att se föredädda tysklandsterminalen från nya sidor.

Biblioteket Brittsommar ligger längst ut närmast havet på Majnabbe kajen. Det är en anonym byggnad till sin storlek men som säger mer i val av fasad med sin stålgrå plåtfasad. Den stående sinus korrugereringen i plåten blir en övergång från havet som byggnaden stäcker sig mot och parken längre in i staden som den ger ett avslut till.

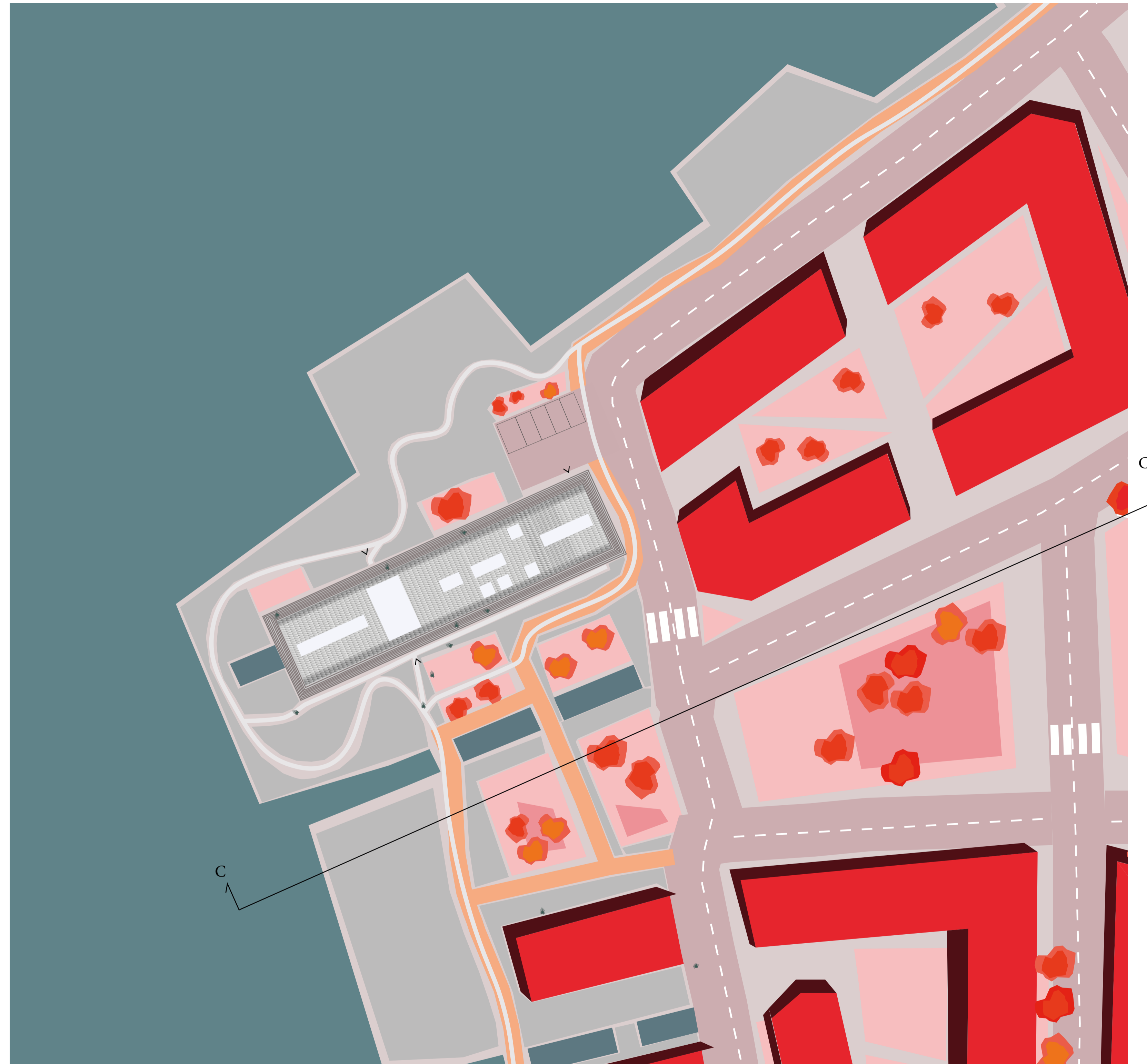
Biblioteket vänder sitt ansikte och framsida mot väster och de gång och cykelstråk som går ut med kajkanten. Som biltrafikanter går det att parkera på den östra sidan om huset och antingen gå in i byggnaden på den sidan eller röra sig runt och gå in via den västra entrén.

På andra våning ligger en terrass som går runt hela byggnaden. Den skapar en möjlig metaforisk resa av byggnaden när man går ut med den men också bra utsikt in mot staden och ut mot havet och Älvsborgsbron.

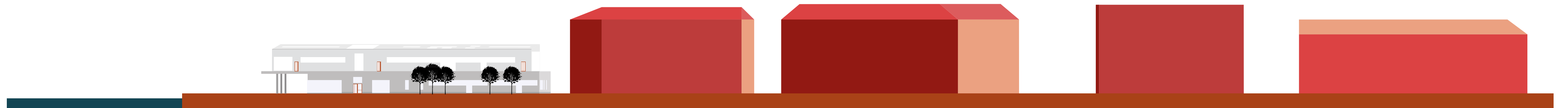
Till den nya stadsdelen som skall ligga ut med älven kommer biblioteket bli ett naturligt resmål för både besökare men även för lokalborna. Det kommer kunna vara ett centrum för bokklubbar, små föreningar och en tydlig del av stadslivet.



Perspektiv från kajen.



Situationsplan 1:400



Sektion C-C
1:400

Entréerna för besökare ligger mitt i mot varandra och korsar de gång och cykelstråk som går ut med älven. Du skall kunna röra dig rakt genom byggnaden men också stanna till om du vill och utforska eller ta en läspaus.

Byggnaden är utformat med luftighet, långa siktlinjer och värme som ledord. Biblioteket är uppdelat i två våning där barnlitteraturen är på entré plan tillsammans med tidningar och låna/lämna. På våning två samsas ungdomslitteraturen tillsammans med vuxenlitteraturen. Den bästa platsen i byggnaden fick ungdomarna, längst ut mot havet i norr och med bra utsikt, som ett sätt att få ungdomar att besöka biblioteket och läsa mer.

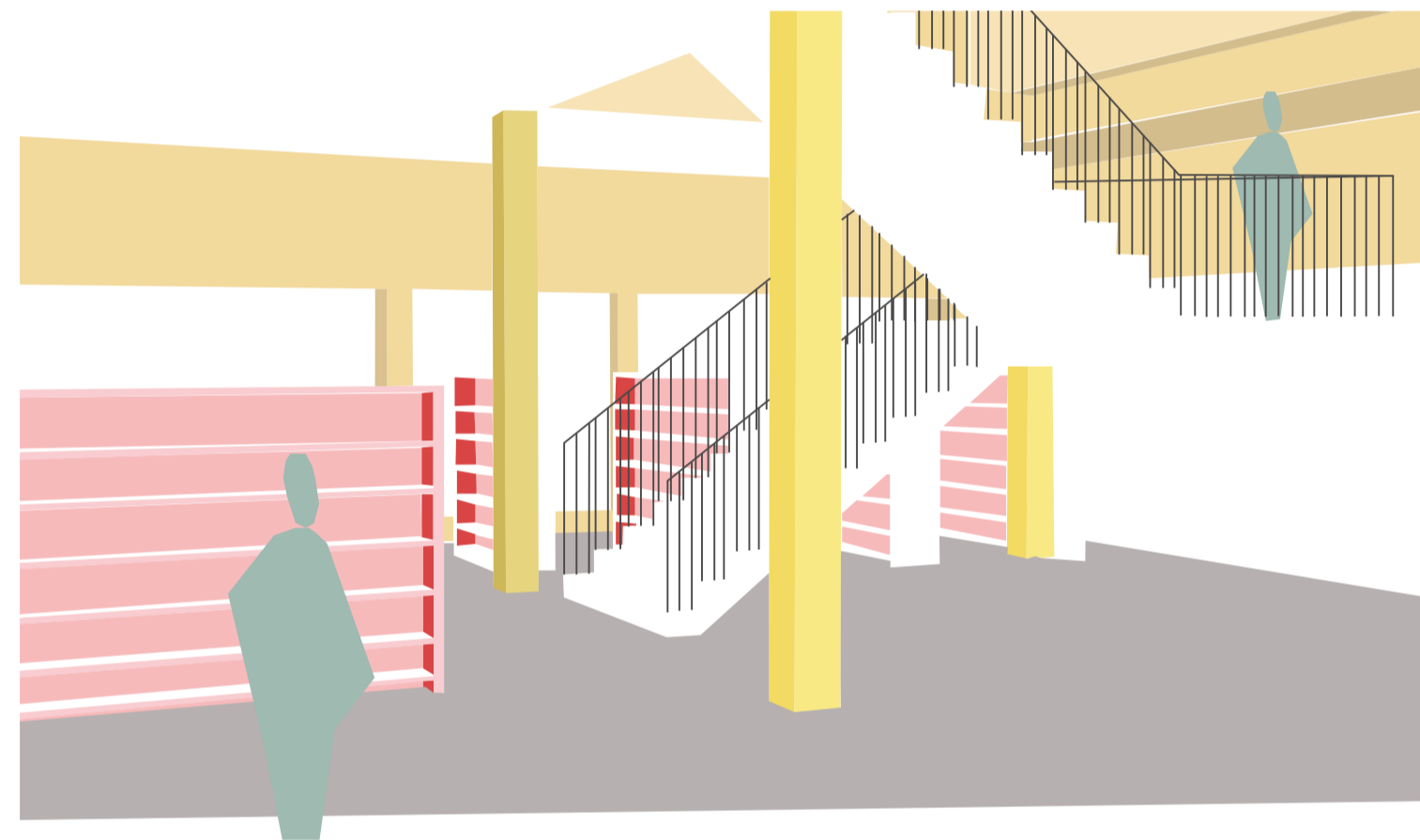
Interiören är avskalad och domineras av de synliga kl-trät i väggarna. Det finns ett grupprum på andra våning men utöver det är det inga väggar som delar upp det stora rummet. På första våningen finns möjlighet att skilja av ett hörn med vikväggar, vid eventuellt besök av skolklass eller liknande. Arbetsplatser med dator för utlåning finns på våning två, där det även finns större bord vid eventuellt grupparbete.

Långa fönsterband släpper in ljus ävanför bokhyllorna i fasad. På andra våning belyses mittgången av ett överljus från takfönster. Genom uttag i bjälklaget vid de båda entréerna tar sig även ljuset från taket ner till första våning.

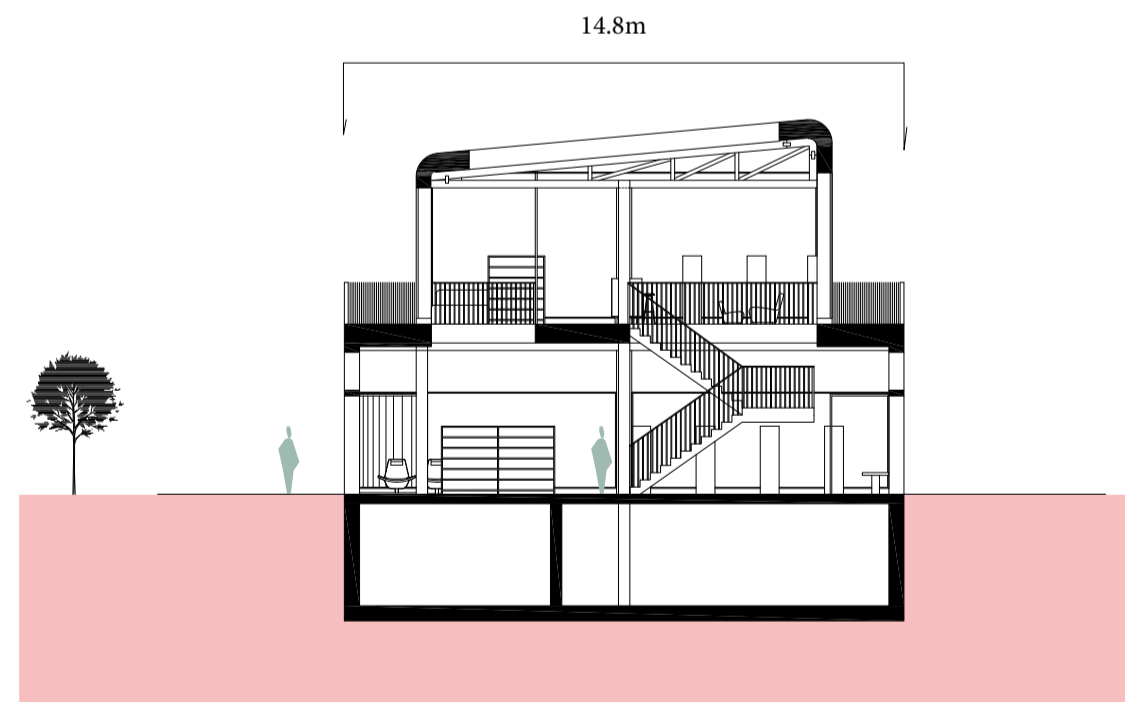
Personalen har info/hjälp disk på båda våningarna. Personalrum och kontor ligger i linje med den östra fasaden för att inte stricka ut och blockera den långa siktlinje som finns genom hela biblioteket från gavel till gavel. Väggen som skiljer det offentliga rummet åt från personalens skapar en extra vägg med plats för böcker. En personalgång leder in direkt till personalutrymmen.



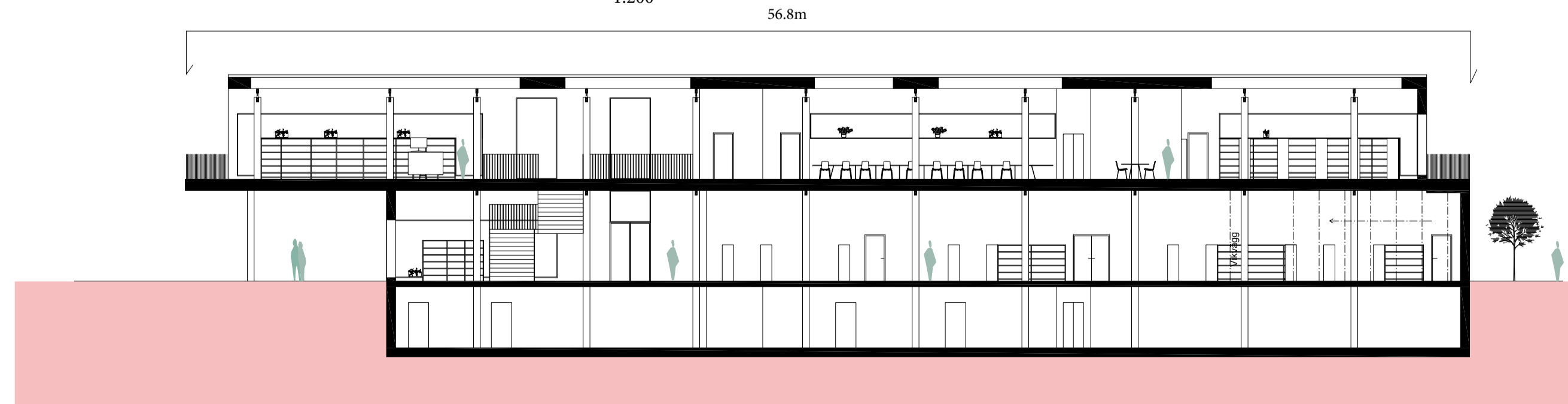
Perspektiv av våning två som blickar genom avdelningen för vuxenlitteratur och in mot land, mot syd ost.



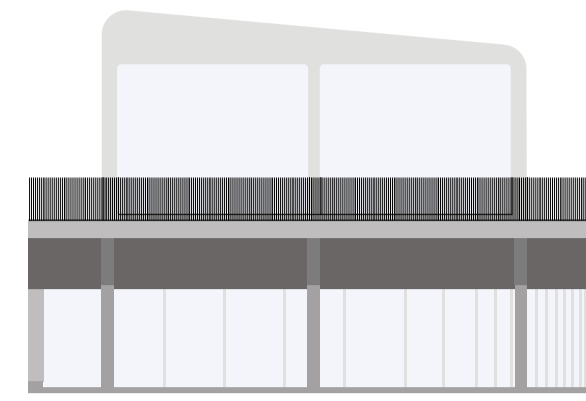
Perspektiv av entrérum när du står vänd mot nord ost.



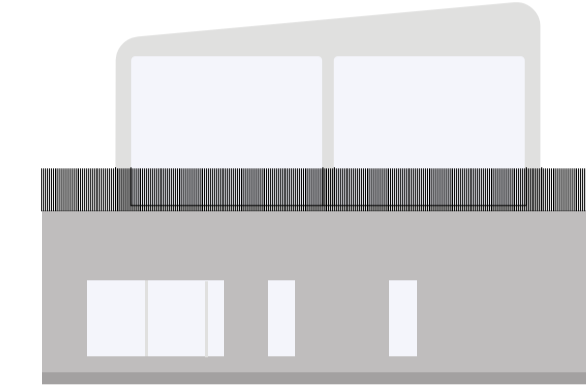
Sektion B-B
1:200



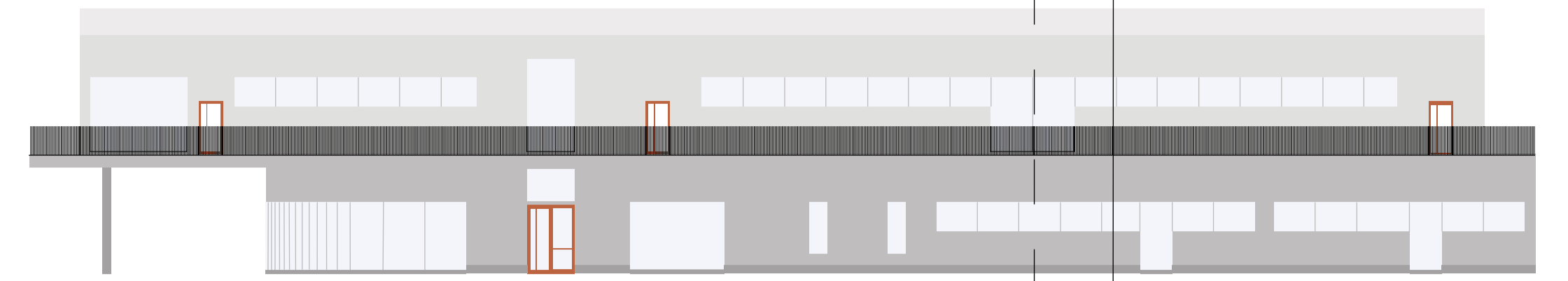
Sektion A-A
1:200



Fasad Norr
1:200

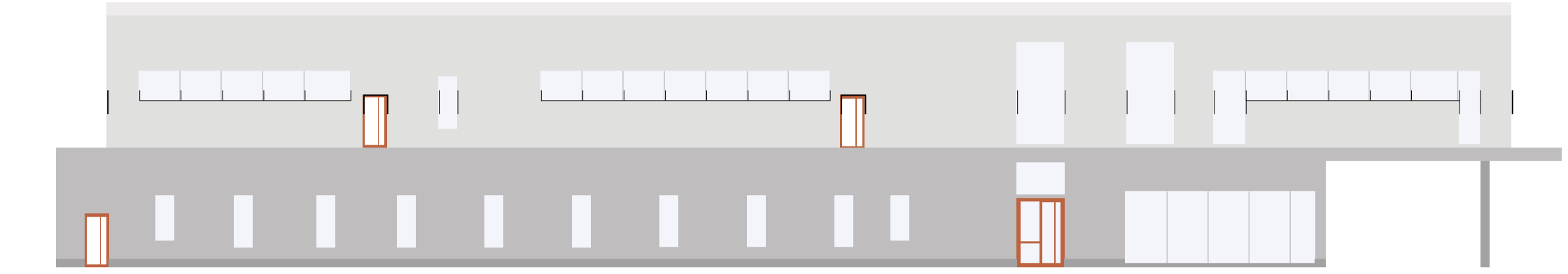


Fasad Söder
1:200



Sektion för fasadutsnitt

ACEX05 Ritsal 2 Tove Mattsson
Brittsommar



Fasad Väster
1:200

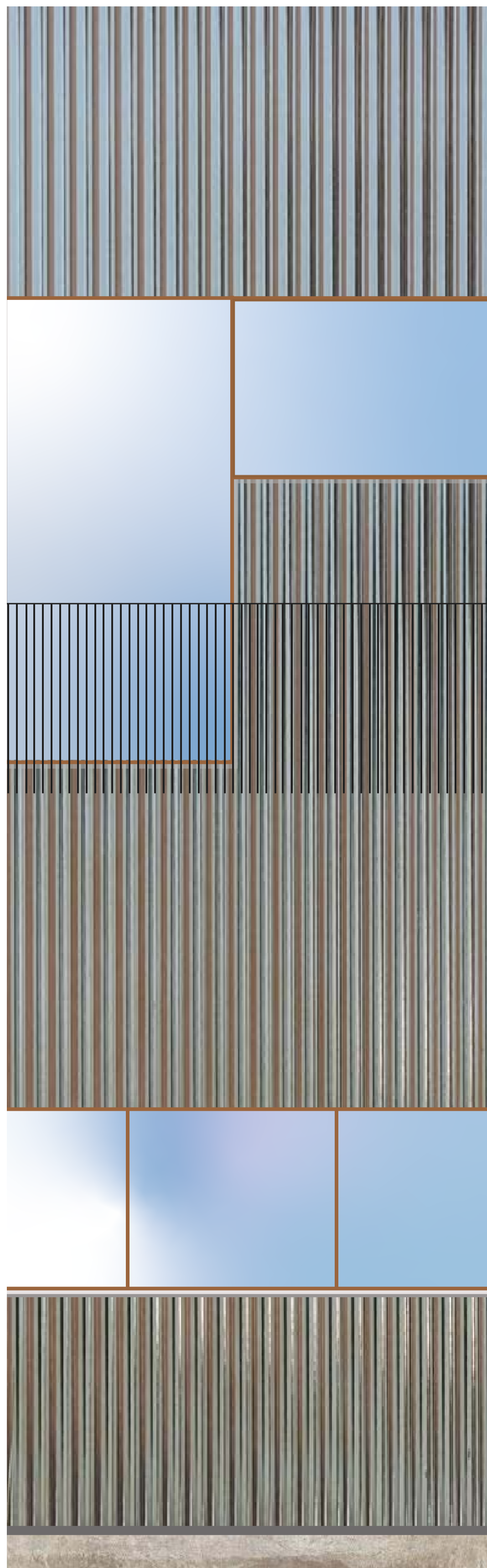


Fasad Öster
1:200



- Tidningar & Utställning
- Barnlitteratur
- Ungdomslitteratur
- Vuxenlitteratur

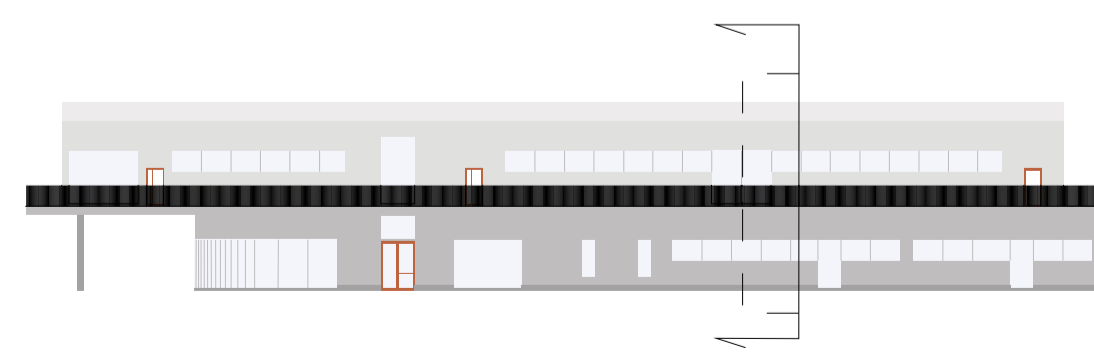
Plan 1,2 & källare
1:200



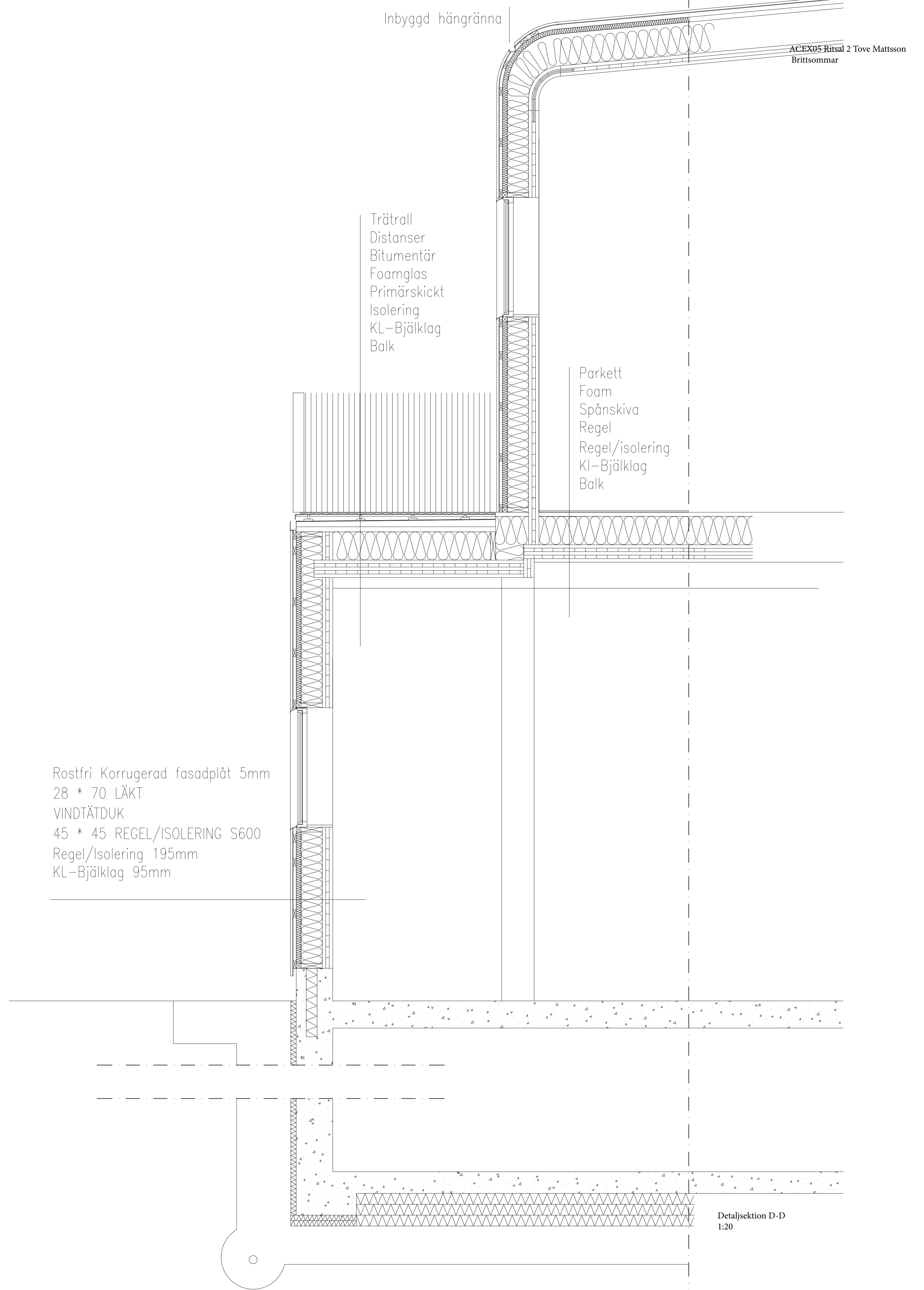
Det bärande systemet i byggnaden är ett pelarbalk system av kors limmat trä. Det korslimmade träet är synligt och dominerande i interiören. De långa fönsterpartierna är satta långt ut i fasad som får att skapa djupa fönsternischer där det är möjligt att placera växter och böcker.

Fasden består av sinus korrugerad rostfri plåt som fortsätter upp på taket. Plåten skall i sin utformning matcha den stora rundningen som finns i entren men även havets böljande. Fönstren är i trä och ytbehandlade med endast olja för att det skall kunna åldras med väder och vind men ändå stå emot fukt.

Den långa terrassen som går runt hela byggnaden har ett trägolv som likt fönstren skall kunna åldras och bli grått över tiden. räcket runt terrassen är ett enkelt järn räcke.



Fasadutsnitt
1:20



Inbyggd hänggränna

ACEX05 Ritsal 2 Tove Mattsson
Brittsommar

Trätroll
Distanser
Bitumentär
Foamglas
Primärskickt
Isolering
KL-Bjälklag
Balk

Parkett
Foam
Spånskiva
Regel
Regel/isolering
KL-Bjälklag
Balk

Rostfri Korrugerad fasadplåt 5mm
28 * 70 LÄKT
VINDTÄTDUK
45 * 45 REGEL/ISOLERING S600
Regel/Isolering 195mm
KL-Bjälklag 95mm

Detaljsektion D-D
1:20