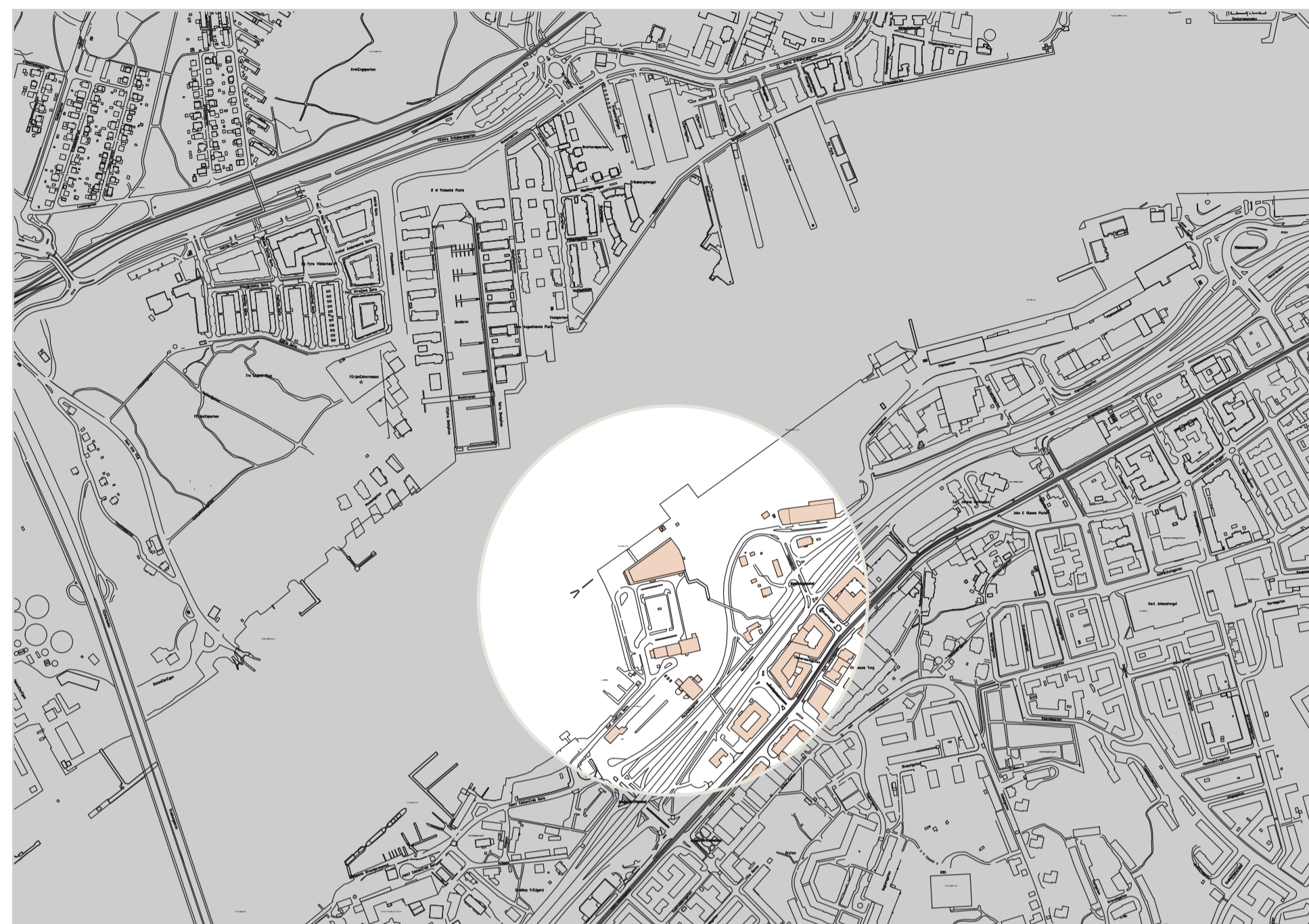


Majnabbemhamnen - platsanalys

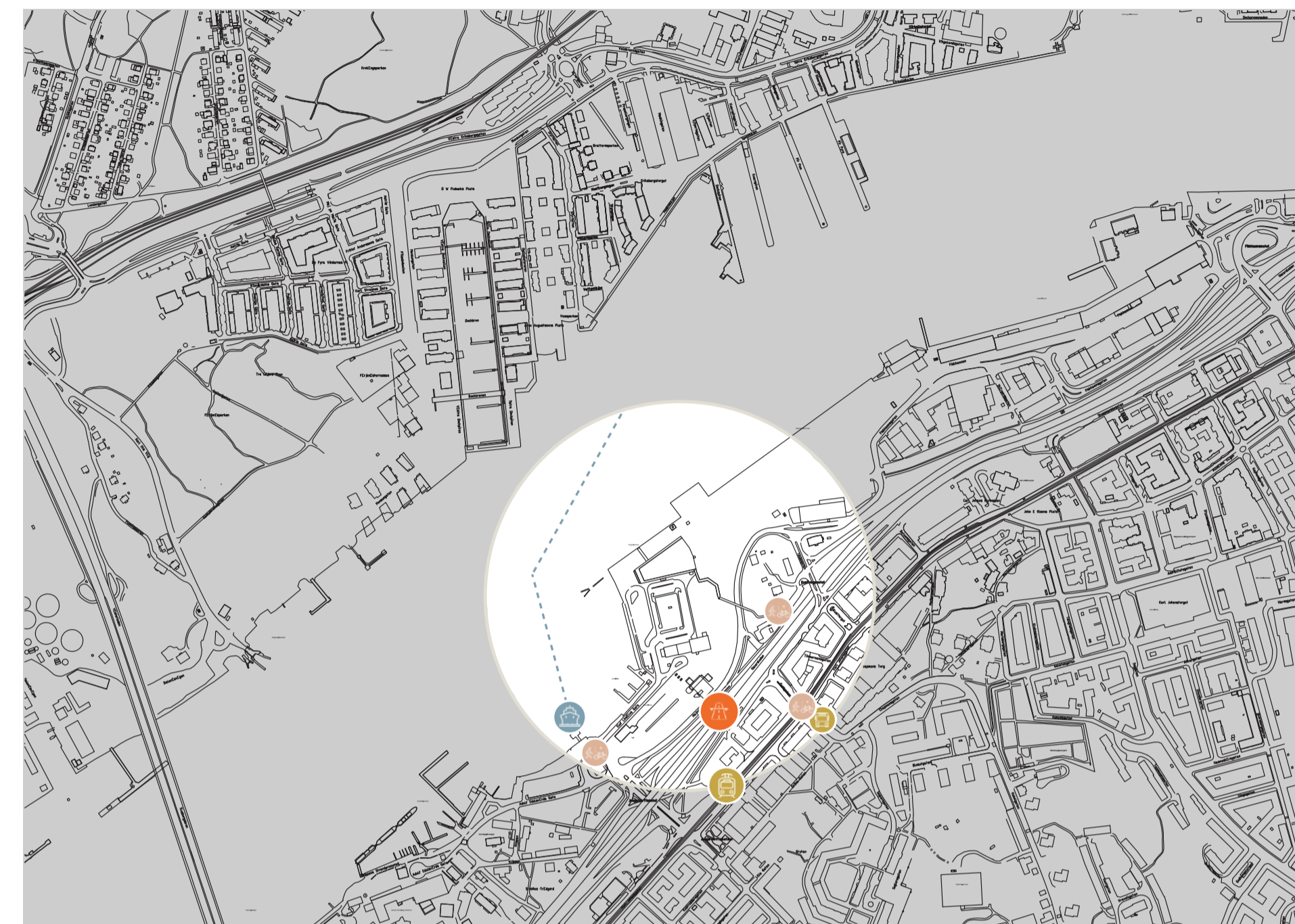


Bebyggelsestruktur

Majnabbe är ett hamnområde som kantas av bostadskvarter i sydöst. Stena äger byggnaderna i hamnen, med funktioner för att operera verksamheten och hantera infart till fartyg via kajen. Byggnaderna är glesl placerade och omringade av asfaltklädda parkeringsplatser.

Bostadskvarteren består främst av slutna kvarter och höga lameller, och ligger i direkt anslutning till Oscarsleden. Våningstal är ca 6-7.

Tegel och plåt är de flesta byggnader klädda i. På den gröna kullen finns enstaka villor i trä.

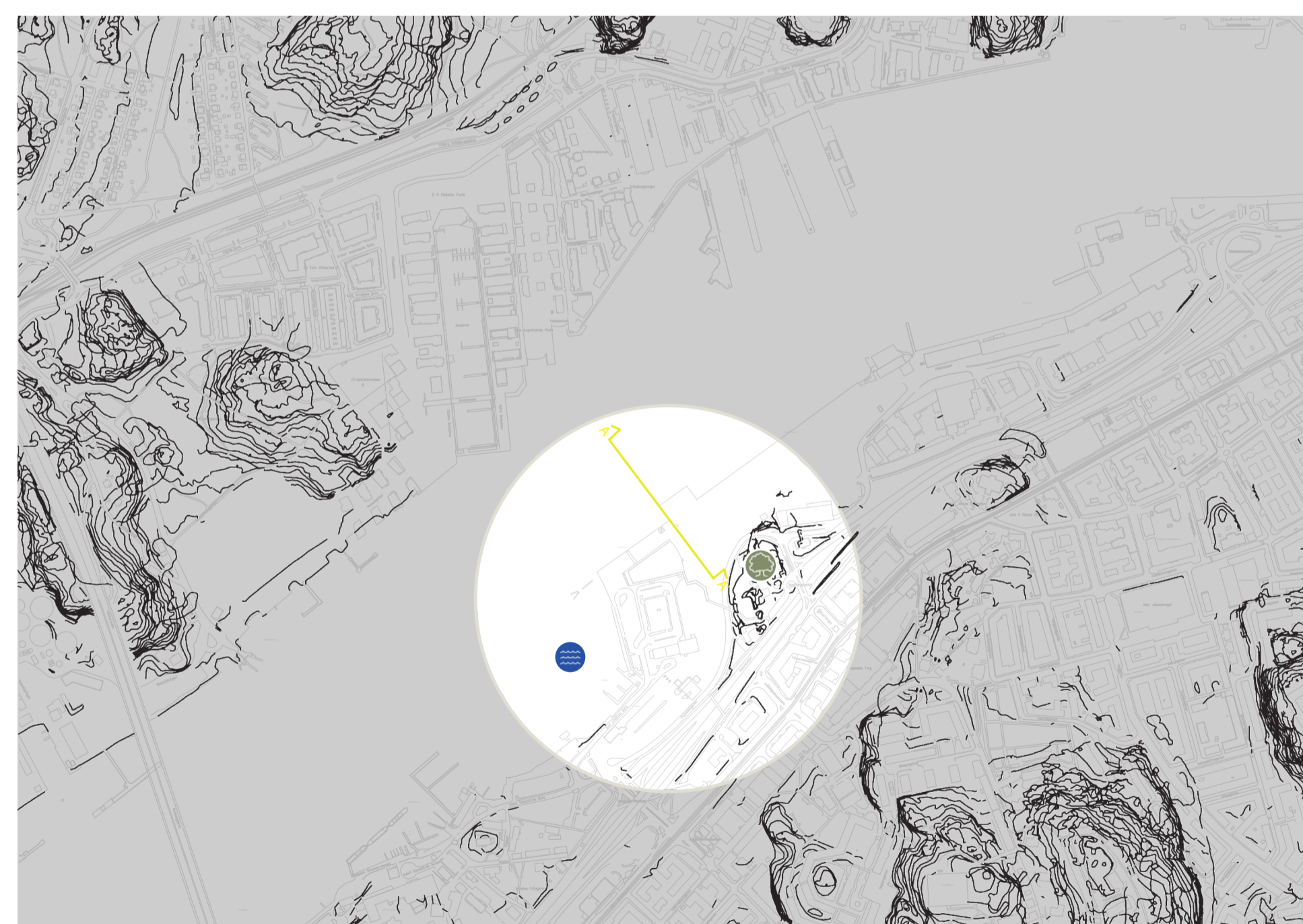


Infrastruktur

Området besöktes kl 16 en vardag. Det fanns en starkt ström bilar på Oscarsleden. I närheten finns hållplatserna Jaegerdorffsplatsen och Chapmans Torg med både buss- och spårvagnsförbindelser.

Älvsnaven har sin ändhållplats inom området och kopplar smidigt till bland annat Eriksberg på andra sidan älven.

Intill Oscarsleden på den västra sidan var det många cyklisterna vilket tyder på att transportsträckan inte bara är välanvänd av bilister. Då platsen i sig inte är någon offentlig mötesplats var det ingen särskild klunga människor att finna, men det fanns enstaka individer på promenad.

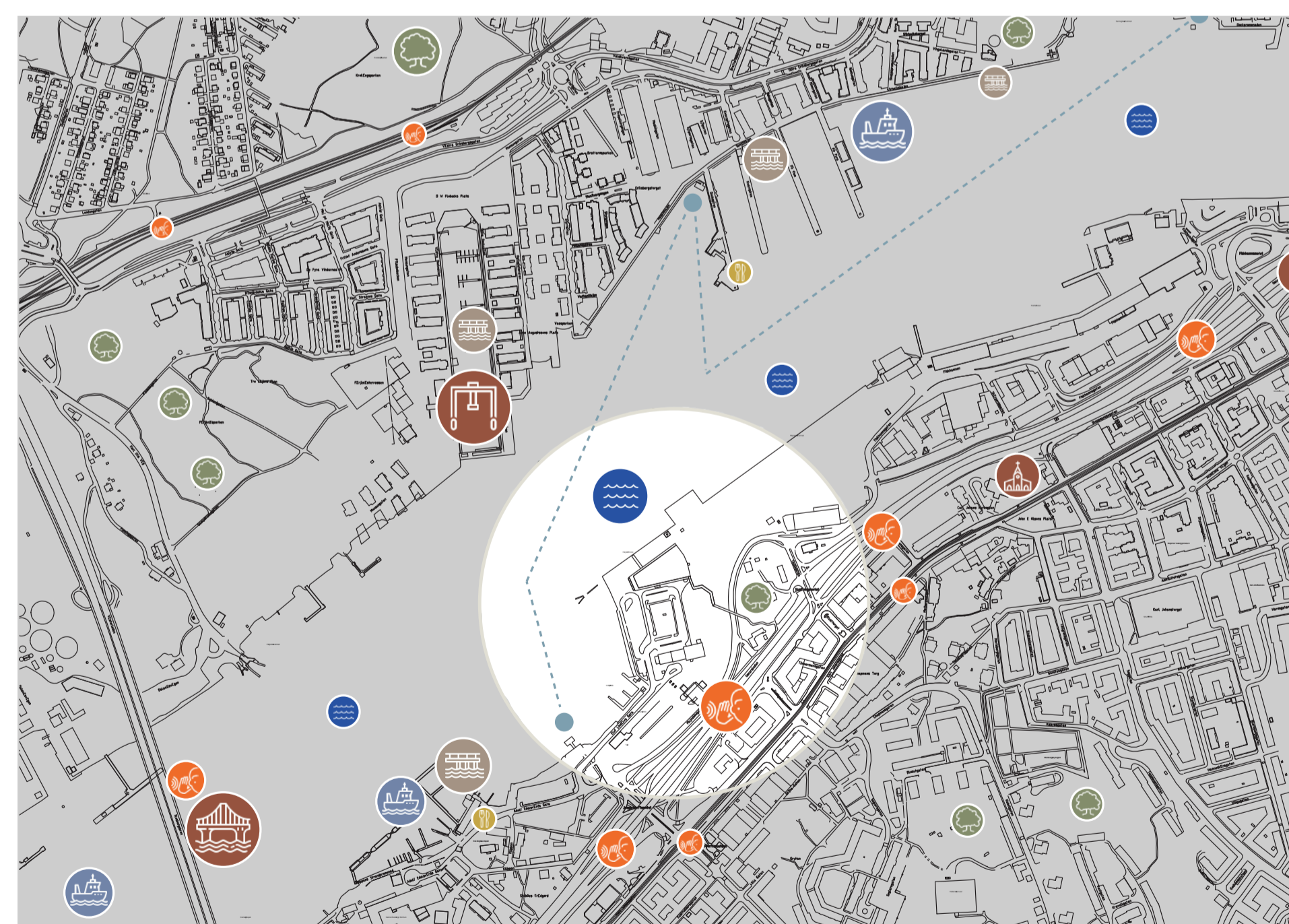


Grönstruktur

Majnabbe präglas främst av sin direktkontakt till älven vilket ger karaktär och spännande potential. Olika fågelarter gick att skåda längs strandkajen vid färjehållplatsen.

Det fanns ett litet grönskande parti på en kulle med träd och enstaka trävillor. Förutom det är platsen mestadels klädd i asfalt. Kullen är även den enda högre delen om man bortser från Oscarsleden.

Vid bostadskvarteret till öster om Oscarsleden är marknivån över hav cirka 12 meter. Se sektion nedan, som täcker 319 meter.



Landmärken och buller

● Landmärket

Från projektområdet syns främst Älvsborgsbron, Eriksbergs bockkran, Carl Johans kyrka samt Sjömanstornet.

● Buller

Oscarsleden är idag den största bullerframkallande orsaken i Majnabbe. Trafiken hörs även från Älvsborgsbron samt godstågen kring Eriksberg.

● ● Älvstråket

Till väster om platsen samt på Eriksbergssidan finns flera piper och promenadvänliga stråk längs vattnet. I projektområdet är det dock stängt och marken är privatägd. Från området syns restaurangerna Sjömagasinet samt River.

● Parker och andra grönområden.

Majnabbhamnen



Vy över hamnpromenaden med det allmänna badet till vänster och food court till höger.



Perspektiv på huvudgatan med bebyggelse mellan 2-5 våningar. Bakom skymtar Majnabbeberget.

Projektets ledord

Diversitet

Verksamheter, boendeformer, funktioner, rumsligheter, socioekonomisk bakgrund, formspråk.

Mänsklig skala

Mysigt, semiorganiskt, grenverk, detaljrikedom, grönska.

Ge platsen en identitet i staden

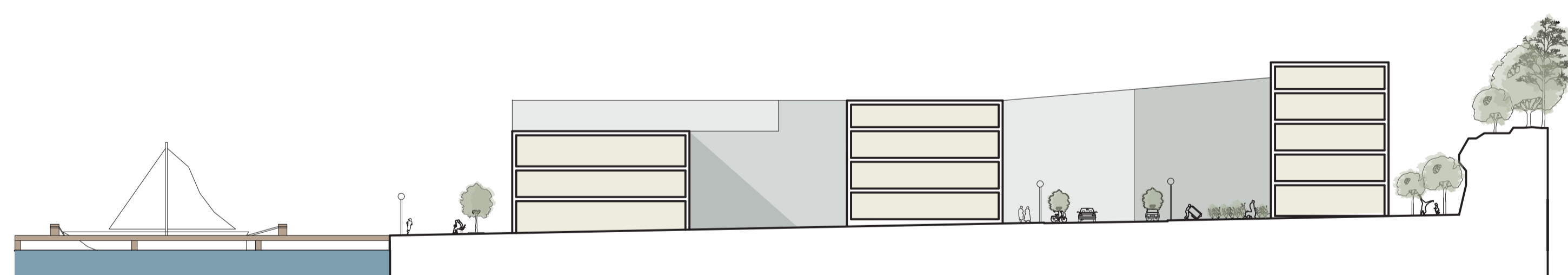
Majnabbe som stadsdel i Göteborg.

Utifrån platsanalysen utformades projektets ledord och innehåll. Ett promenadstråk längs älvkanten har skapats för att demokratisera kontakten till hamnen. Vidare finns det verksamheter såsom biblioteket, det allmänna badet och en skejtpark för att erbjuda kostnadsfria aktiviteter både till Majnabbes invånare men även resten av staden.

För att skapa en mer mänsklig skala har projektet utformats med bebyggelse med våningsantal på 1-5. Kontor har främst placerats utmed Oscarsboulevarden, medan verksamheter har fått lite mer utspridda positioner. Stenas kontorshus, Kajskjul 46 samt byggnaden där skejtparken är placerad har bevarats då de är i gott skick, och har fungerat som byggnadsvolymer som stadsdelen har formats efter.

Genom stadsdelen har en huvudgata utformats som knyter av till de flesta grenar av gångfartsgator som området består av. Mot denna gata är bland annat biblioteket samt stadsparken placerade.

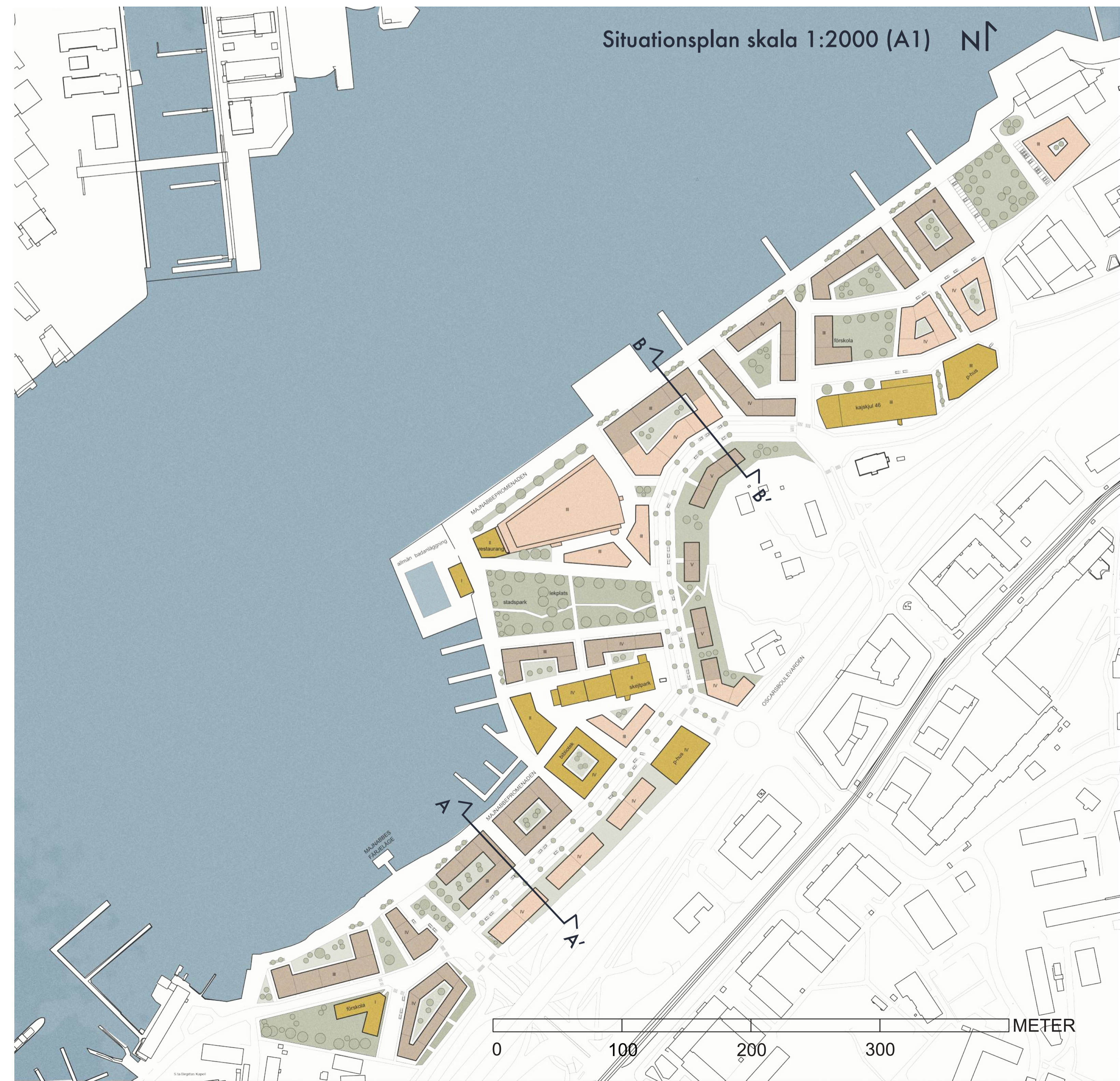
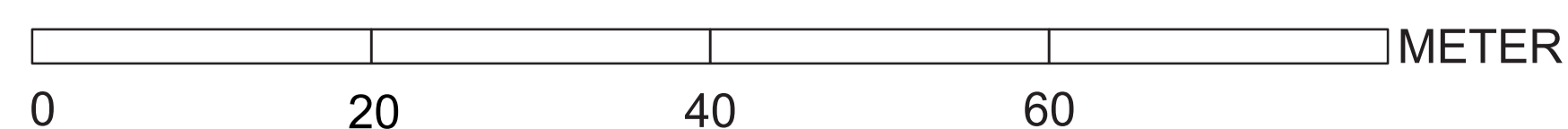
Ambitionen med projektet är att skapa en varierad stadsdel som utgår från det befintliga och ska fungera väl över tid, samt kunna utvecklas i sin takt. Smidigare kopplingar till omkringliggande knutpunkter som Chapmans Torg, Mariaplan och Klippan har prioriterats.



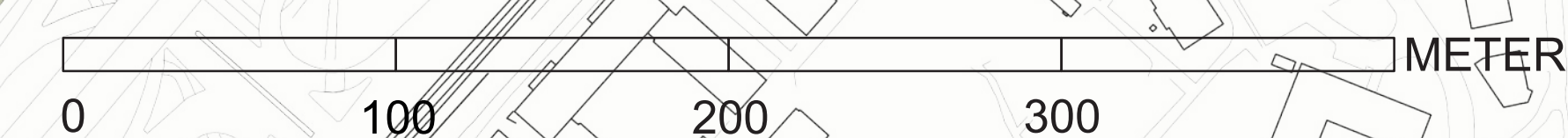
Sektion B-B' skala 1:400 (A1)



Sektion A-A' skala 1:400 (A1)



Situationsplan skala 1:2000 (A1) N ↑





Planutsnitt skala 1:750 (A1)



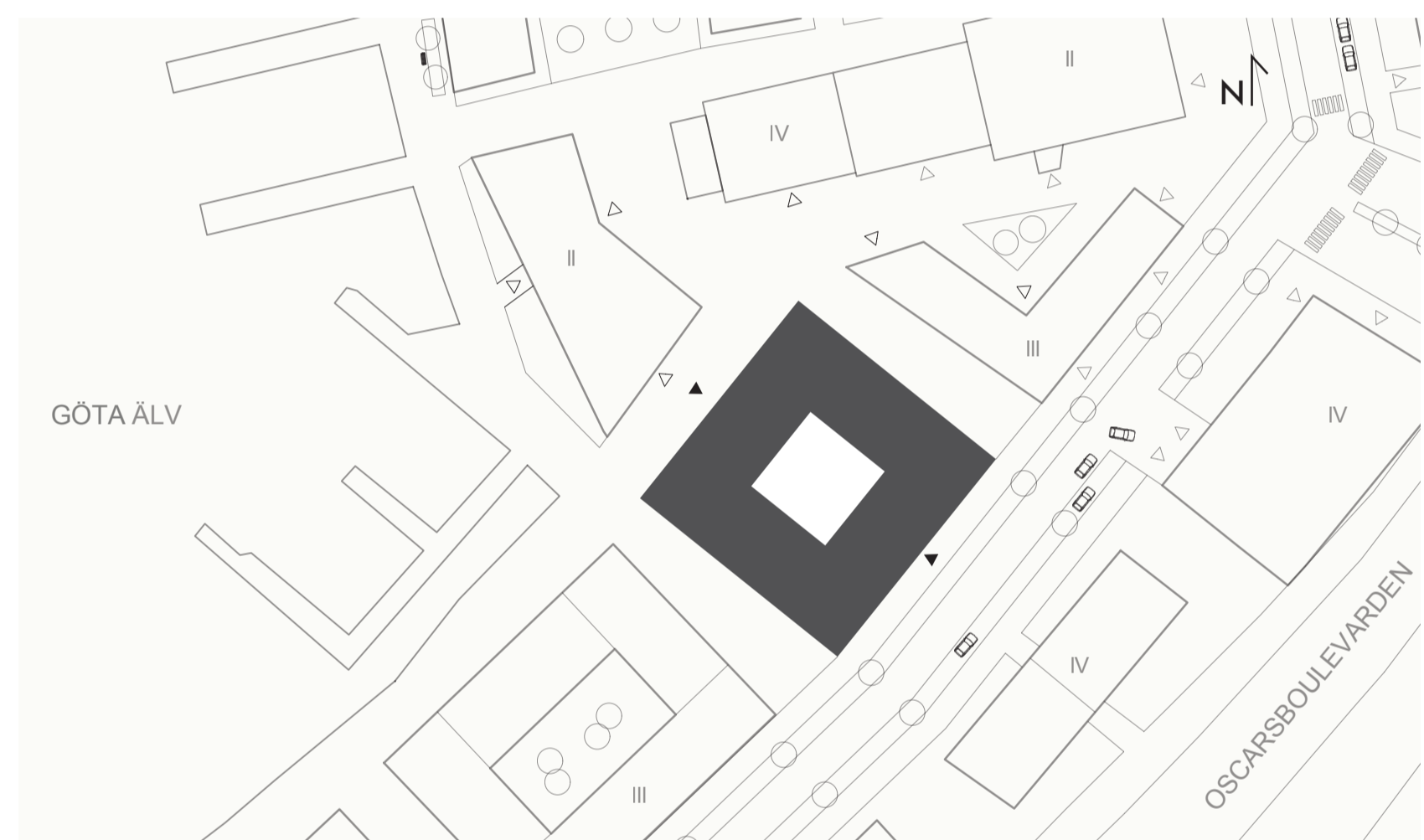
Fågelperspektiv

LAGANO

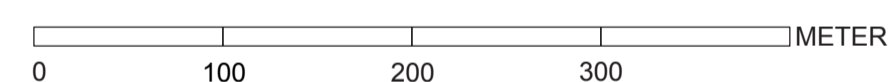
Biblioteksprojekt i Majnabbeghamnen.



Vy över huvudfasaden mot Majnabbegatan. Bakom skyntar hamnen.



Situationsplan skala 1:1000 (A1)



Projektbeskrivning

Lagano grundar sig i att vara ett sinneas bibliotek. Ordet härstammar från det kroatiska språket och betyder långsamt, avslappnat och nämns ofta i sammanhang av livsförhållningssätt - att ta det lugnt och njuta av tillvaron.

Det två våningar höga biblioteket har olika avdelningar med böcker såsom fack- och skönlitteratur samt enskilda avdelningar för barn och ungdom. Vidare finns det gott om läsplatser, grupprum och öppna studieplatser. På entréplan rymmer ett café samt en utställningshall, som också kan fungera för mindre föreläsningar, workshops, bokklubbar och liknande evenemang.

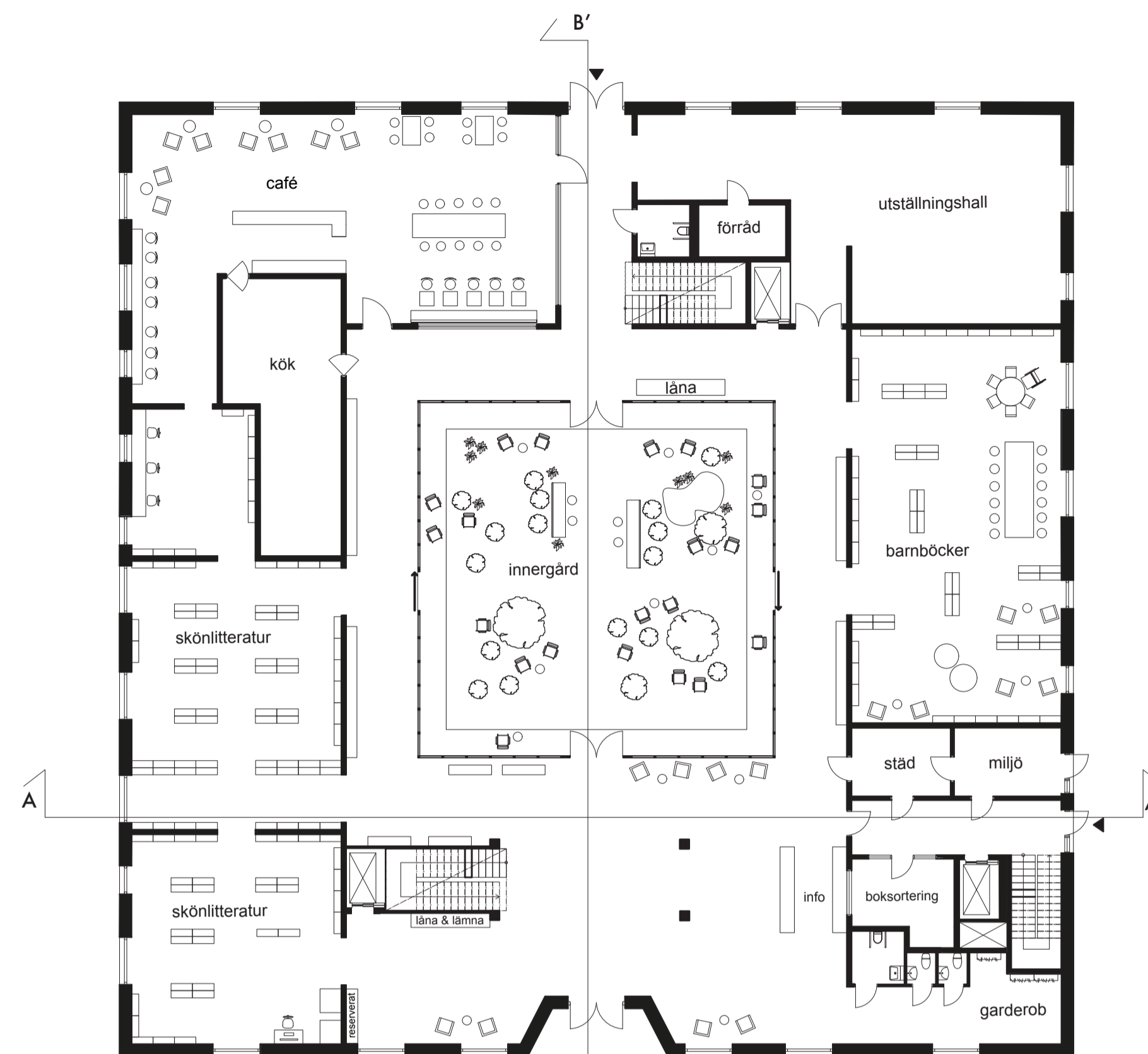
Material, ljus och rörelse är i samspel för att besökare ska finna ro. Biblioteket formar sig genom att omsluta en grön och avslappnad innergård. Här finns fritt utplacerade stolar där man själv kan ta för sig och välja sin plats för lässtunden. Kommunikationsytan runt innergården har sitt- och studieplatser samt fungerar både som passage och destination i sig. Ett generöst ljusinsläpp och närheten till grönska, med samma betonggolvsom i ytterkanterna av innergården, för en närmare och suddar vid gränsen mellan ute och inne.

Caféet och utställningshallen är båda placerade mot hamnpromenaden för att även aktivera den nordvästra sidan. Här fikar man, eller tar med sig kaffet upp till övervåningen, där det finns grupprum och studieplatser. Mot huvudgatan, på andra sidan byggnaden, rymmer ett stort läsrum med utsikt mot stadslivet.

Byggnaden består av porothermblock klädd i en säckskurad tegelfasad i ljus kulör. Fönsterkarmarna är i en varm tränyans för att mjuka upp och kännas inbjudande. Innerväggarna kläs i puts och på övervåningen är golvet istället i trä för att ge en mer intim känsla.

Bibliotekets rum med en våningshöjd på 4 meter, är ofta i fil eller med tydliga axlar för att skapa rymd och rörelse. Tanken är att man som besökare ska känna nyfikenhet och vilja fortsätta att utforska bibliotekets sidor. Vidare ska man erbjudas en valfrihet i att kunna finna just sin lilla favoritplats för att läsa eller studera.

Ett biblioteksbesök ska kännas i alla sinnen. Det ska vara en tillåtande plats, för lärande, fantasi och kreativitet. En trygg oas i vår allt mer hektiska vardag.



Entréplan skala 1:200 (A1)

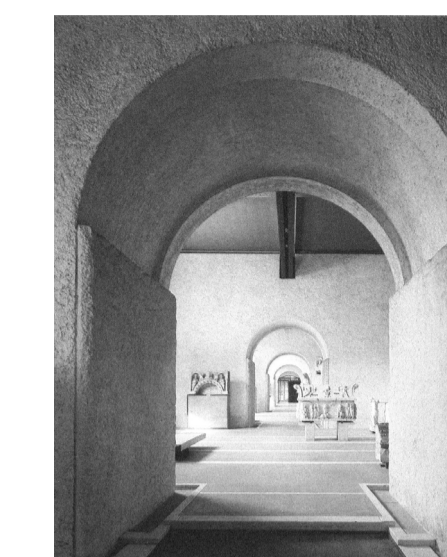


Övre plan skala 1:200 (A1)

Referenser



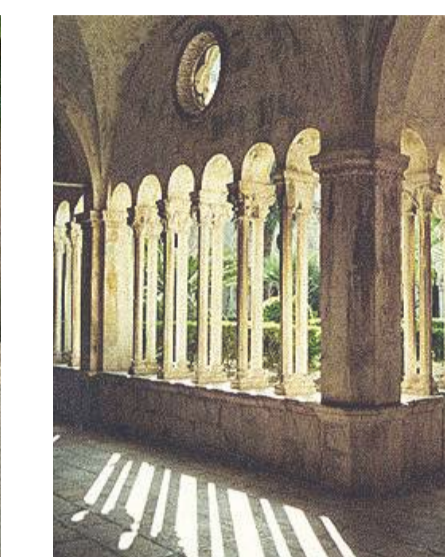
GALERIE BASTIAN / BERLIN



CASTELVECCHIO / VERONA



JARDIN DU LUXEMBOURG / PARIS



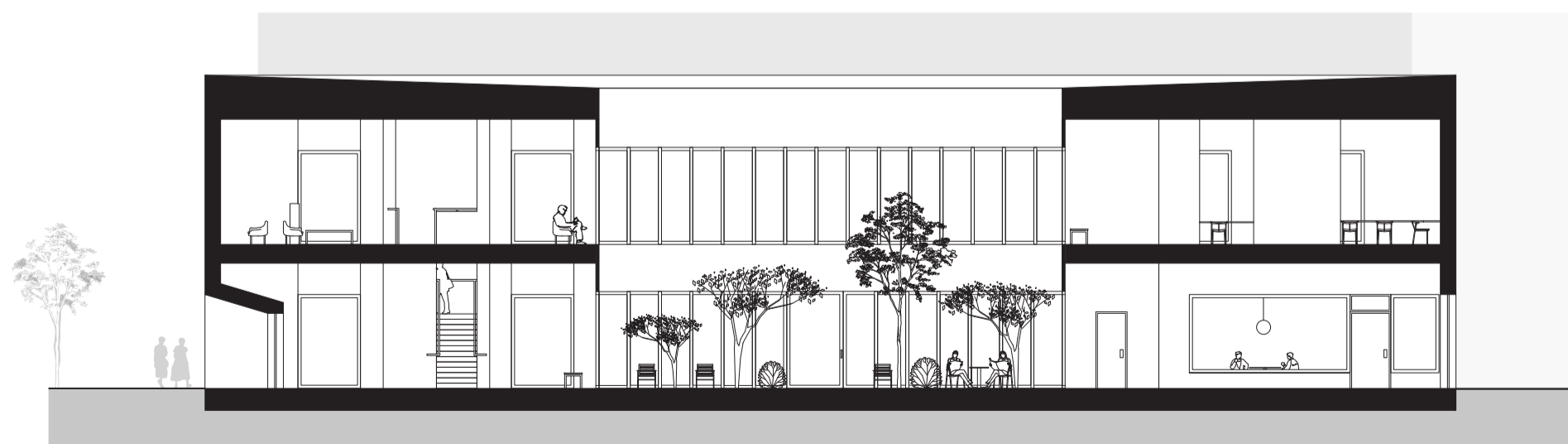
FRANCISKANKLOSTRET / DUBROVIK



Vy över entréhallen sedd från ingången.



Sektion A-A' skala 1:200 (A1)



Sektion B-B' skala 1:200 (A1)

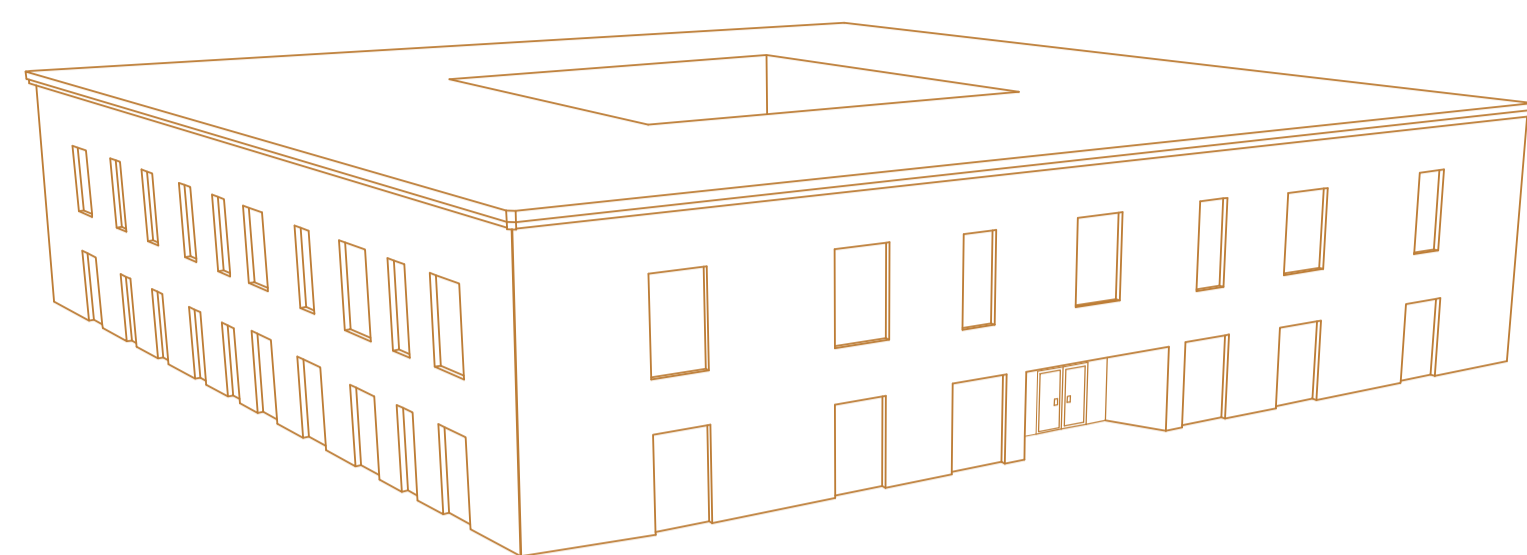
LAGANO



Vy över passagen, sedd från bibliotekets infodisk.



Innergården med grus, träd och sittplatser i sol och skugga.



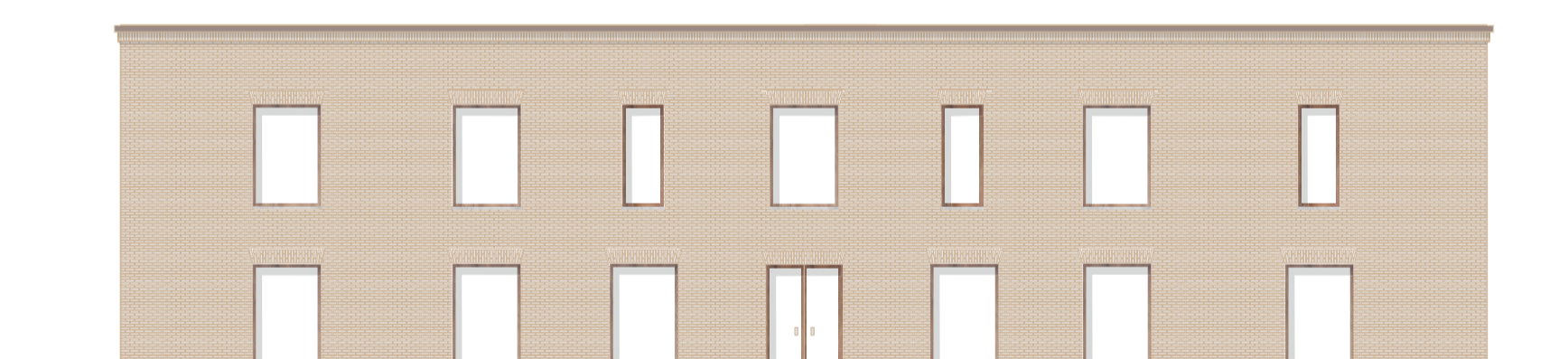
Byggnadsvolymen



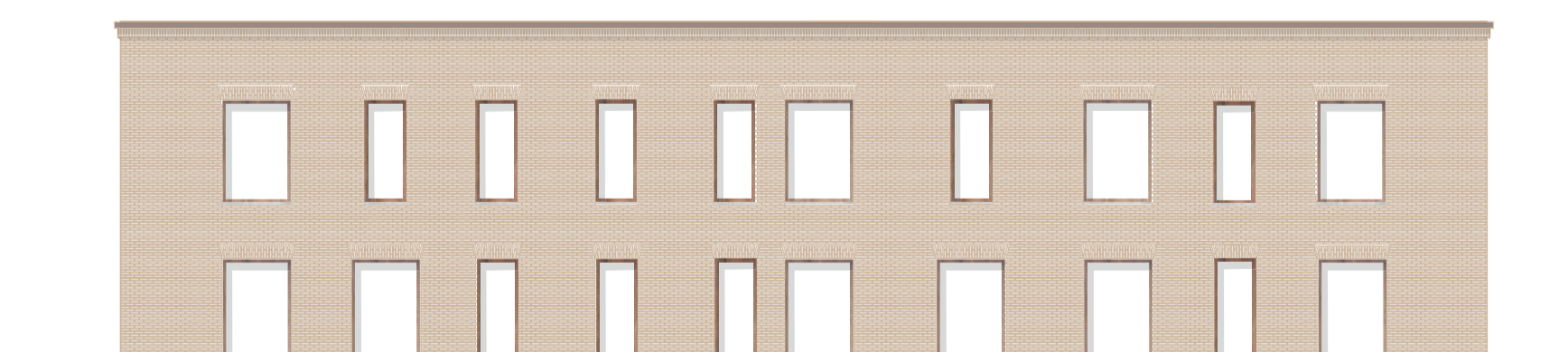
Fasad sydost skala 1:200 (A1)



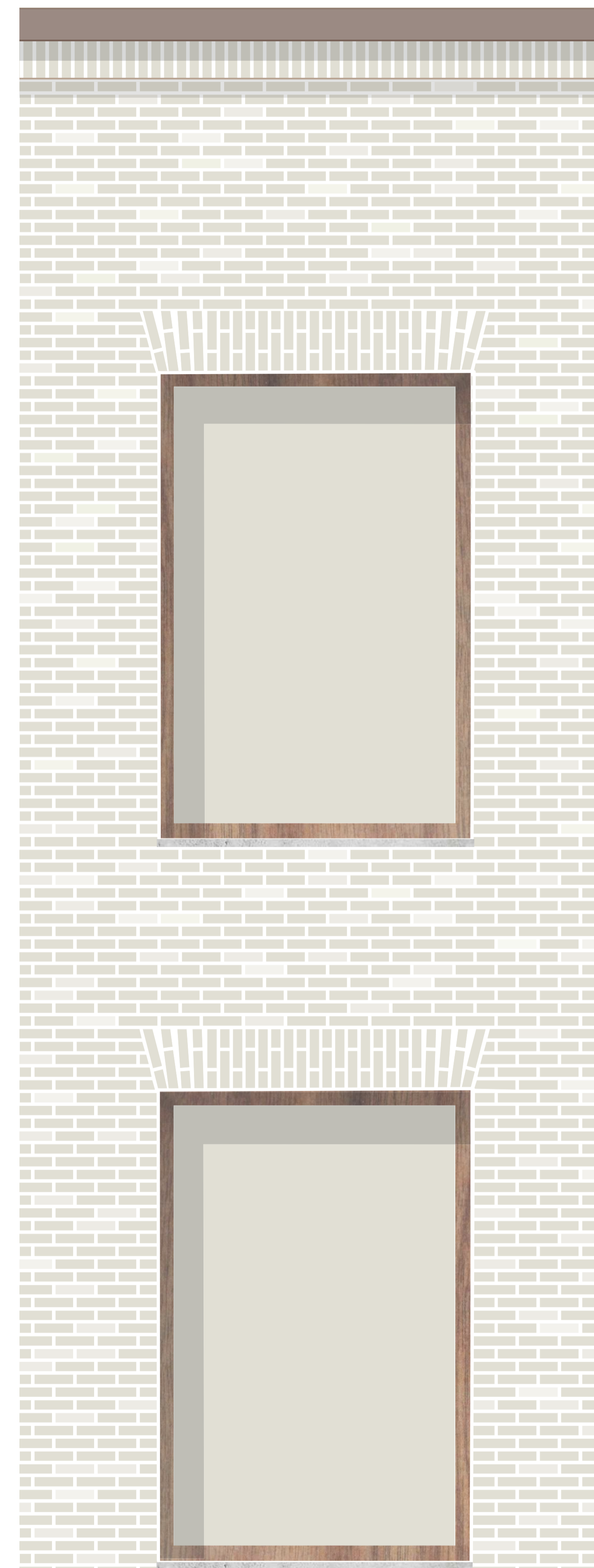
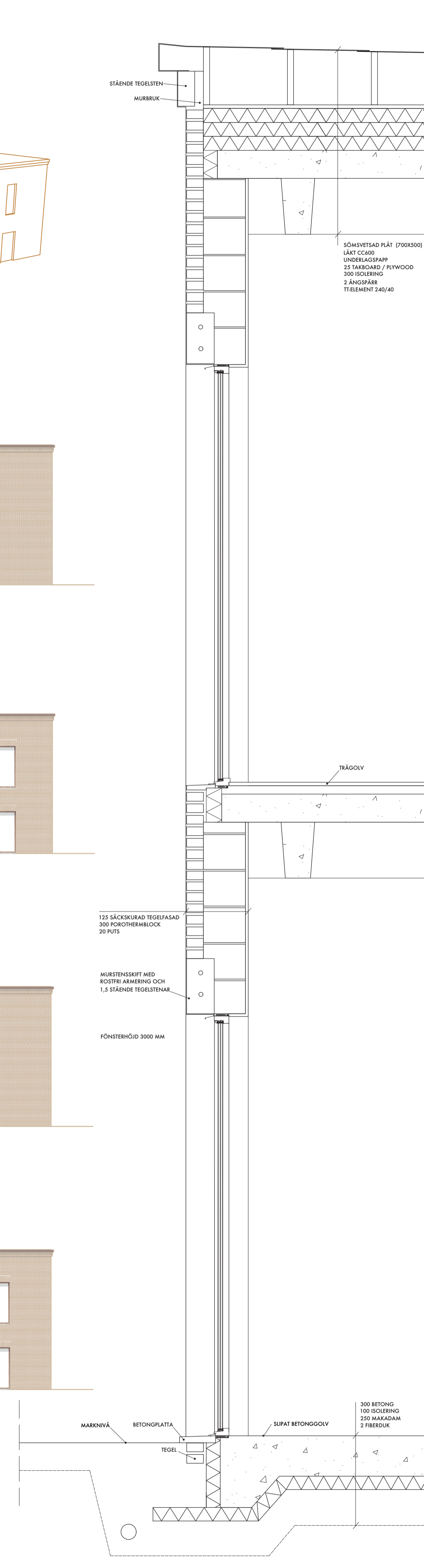
Fasad nordost skala 1:200 (A1)



Fasad nordväst 1:200 (A1)



Fasad sydväst skala 1:200 (A1)



Principsektion och fasadutsnitt skala 1:20 (A1)