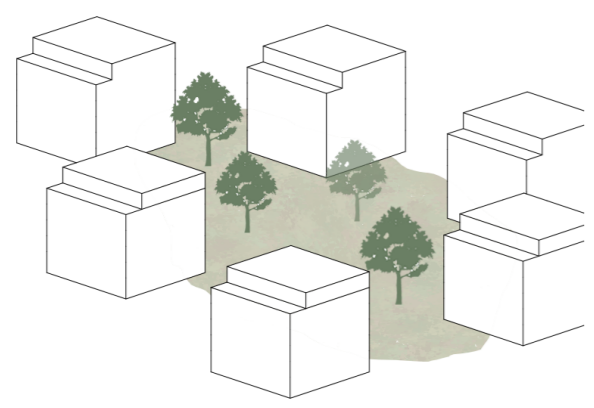


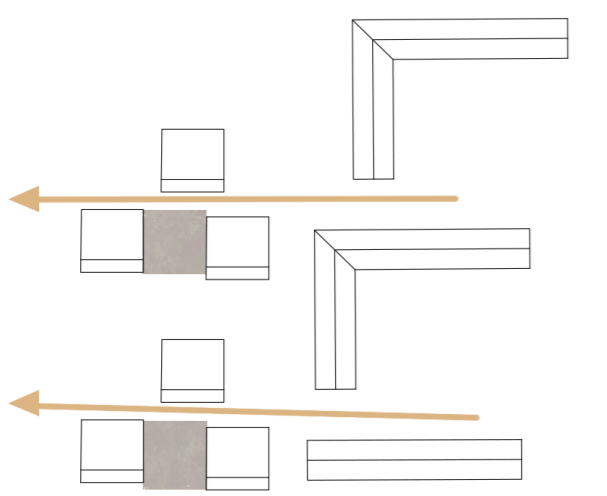


SIAM

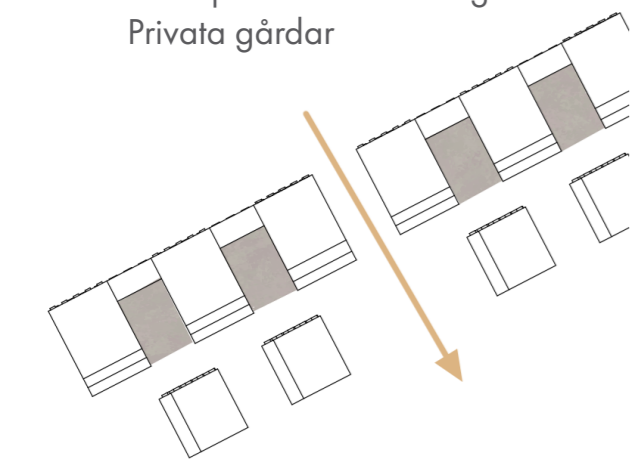
Hjalmarbranningsgatan vid Ekeströgatan



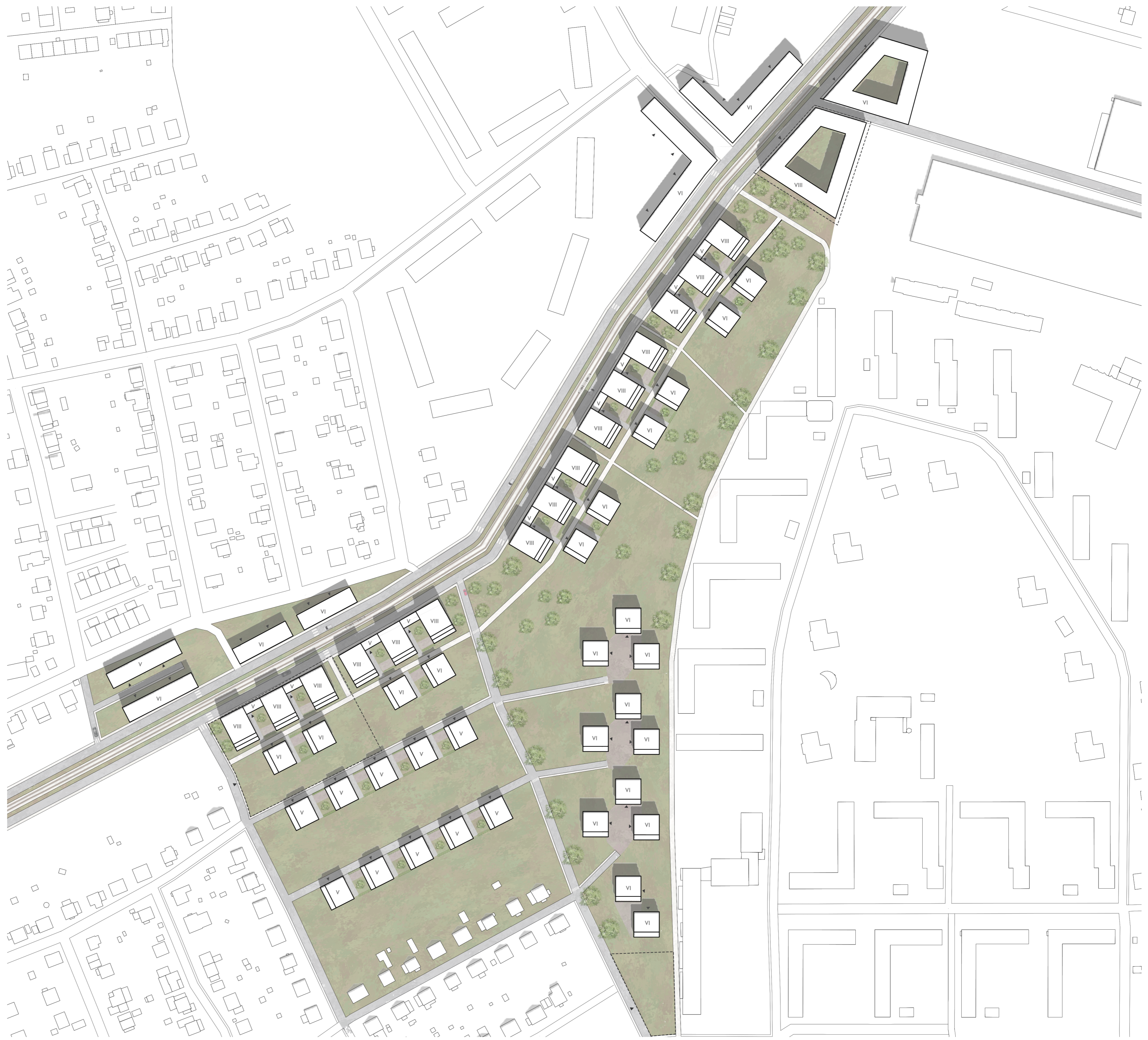
Gemensam grönyta



Siktlinjer mot det offentliga
Privata gårdar



Punkthus i park



SEKTION A-A 1:400



STRUKTURPLAN 1:2000

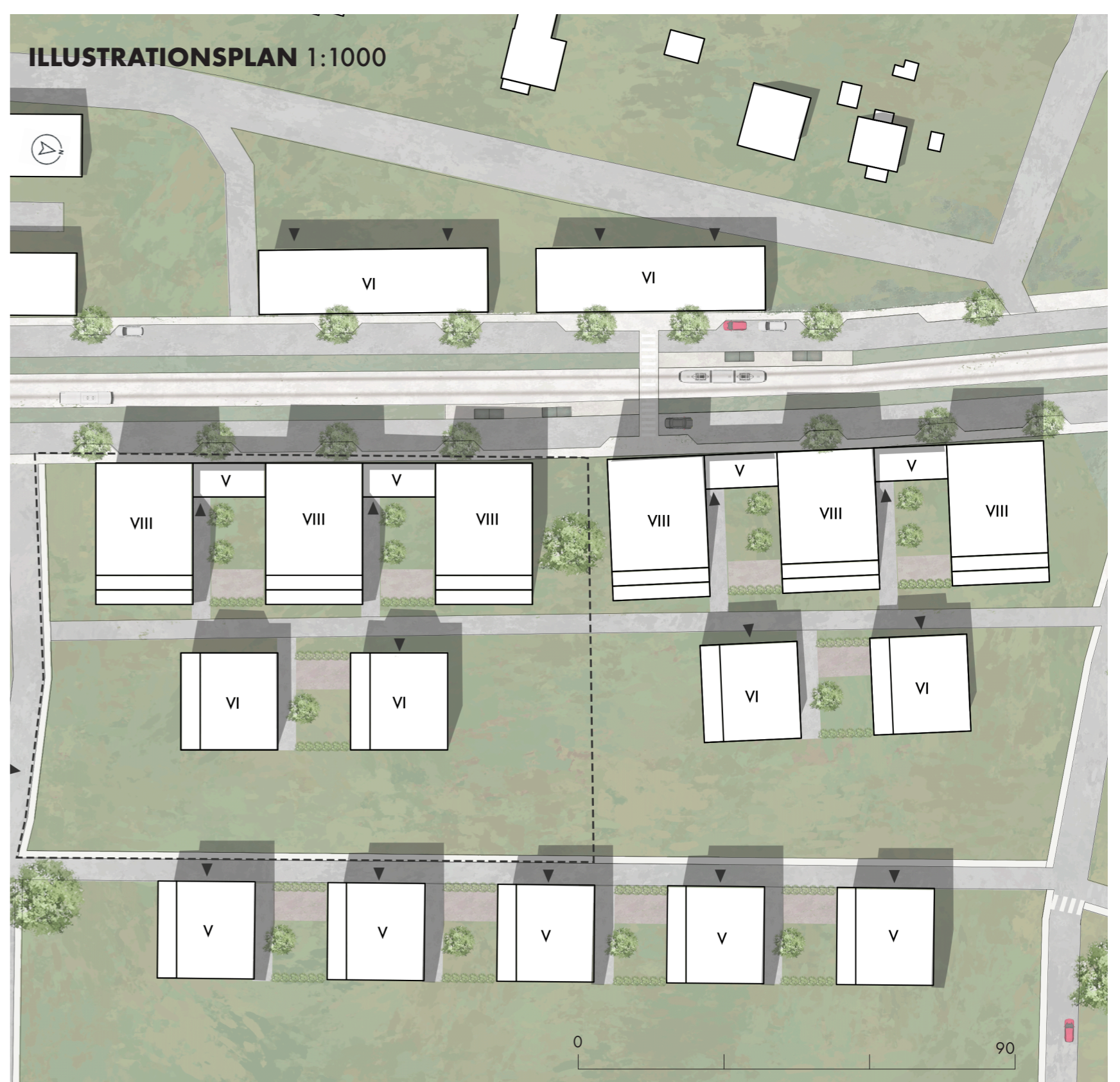




ISOMETRISKT PERSPEKTIV



ILLUSTRATIONSPLAN 1:1000



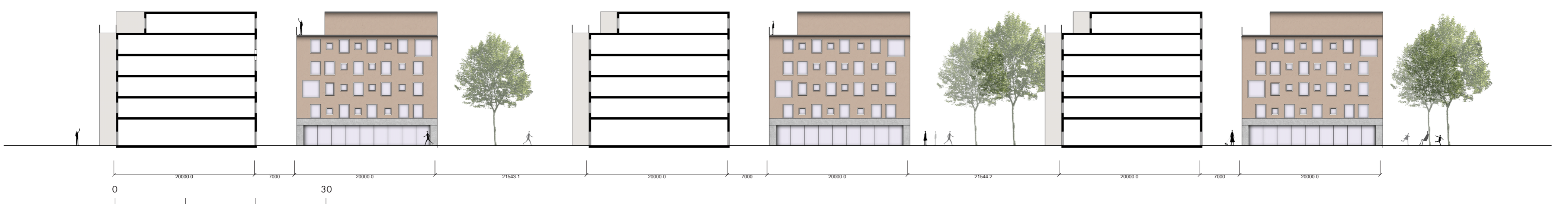
Siam är berättelsen om den gemensamma parken, där möten sker mellan människor i en delad grönska, samtidigt är det inbjudande för besökare längs med den nya boulevarden att röra sig genom området. Öppenhet uppnås genom generösa gläntor samt siktlinjer mellan bebyggelsen och det offentliga. Gårdar för de boende är omsluta av bebyggelse, som är strategiskt placerade runt och i parken, för att minska insyn.

Korsningen mellan Sotérusgatan och Långströmsgatan försvinner för att skapa en låg bullernivå samt minskad trafiksituation vid den nya gemensamma parken. Här placeras istället en upphöjd kontorsbyggnad, som agerar fondmotiv från södra parken, där grönskan kan fortsätta vidare under bebyggelsen. Vid kontoret placeras en öppning/entré in till parken för de gående längs Långströmsgatan från Biskopsgården och Lundby.

Sotérusgatan omvandlas till ett gångstråk längs med parken som ansluter till boulevarden i norr. Trafiken omfördelas till en ny koppling till Boulevarden för de som kommer från kyrkbytorget samt söderut från Bräcke, samt en ny väg vid Volvo som därmed integreras mer i staden.

Demokratisk stadsbyggnad är att skapa inkluderande miljöer med få barriärer, och samtidigt ta hänsyn till det nuvarande som finns på platsen. För att minska den upplevda skalan på den nya högre bebyggelsen nyttjas delar av de övre våningarna som gemensamma takterrasser för de boende. Det nya har även liknande materialval som det befintliga för att värna om platsens karaktär.

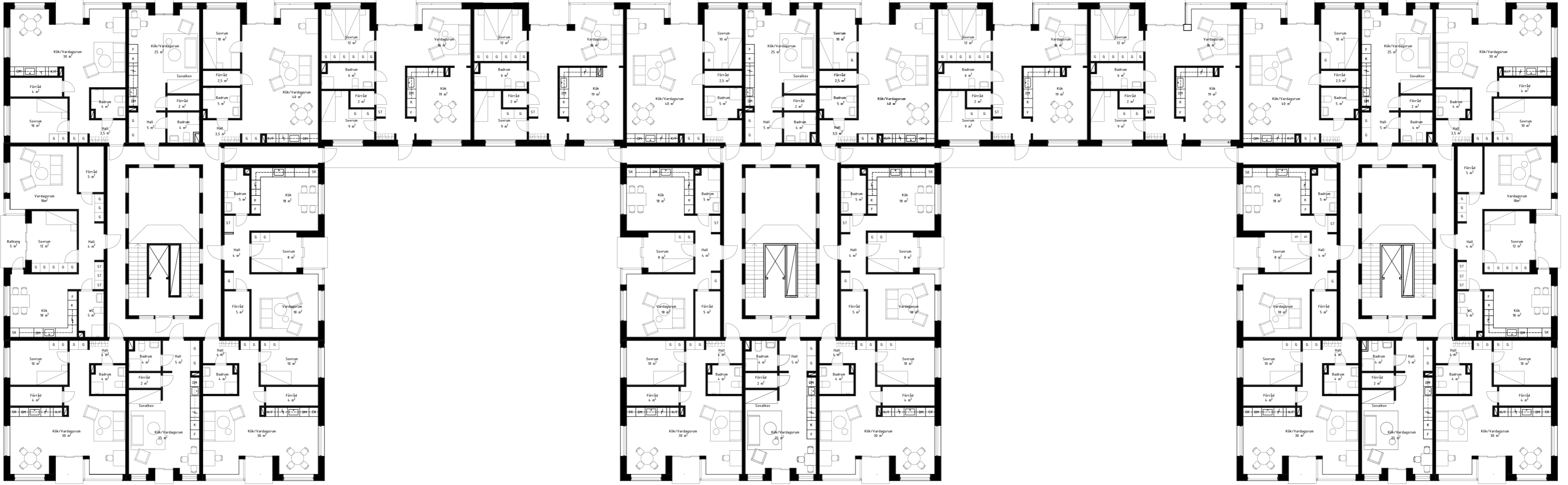
SEKTION B-B 1:400



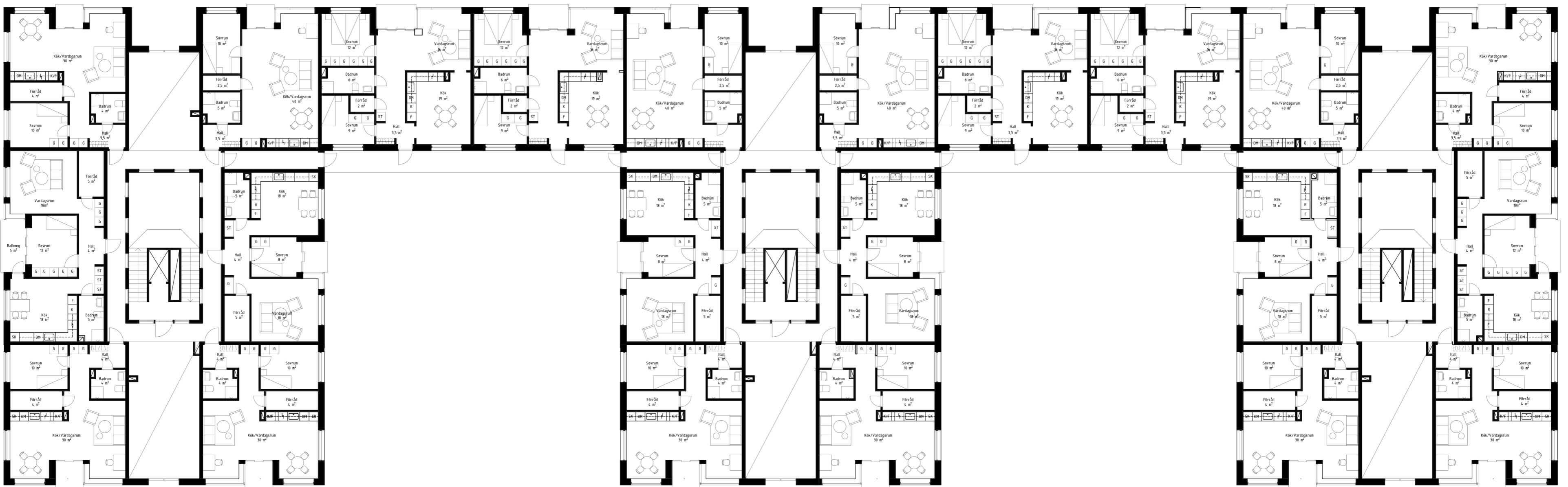
SIAM

Hjalmarbrantningsboulvarden
Nathalie Sasipa Jansson





Normalplan
Skala 1:200



Plan 1
Skala 1:200

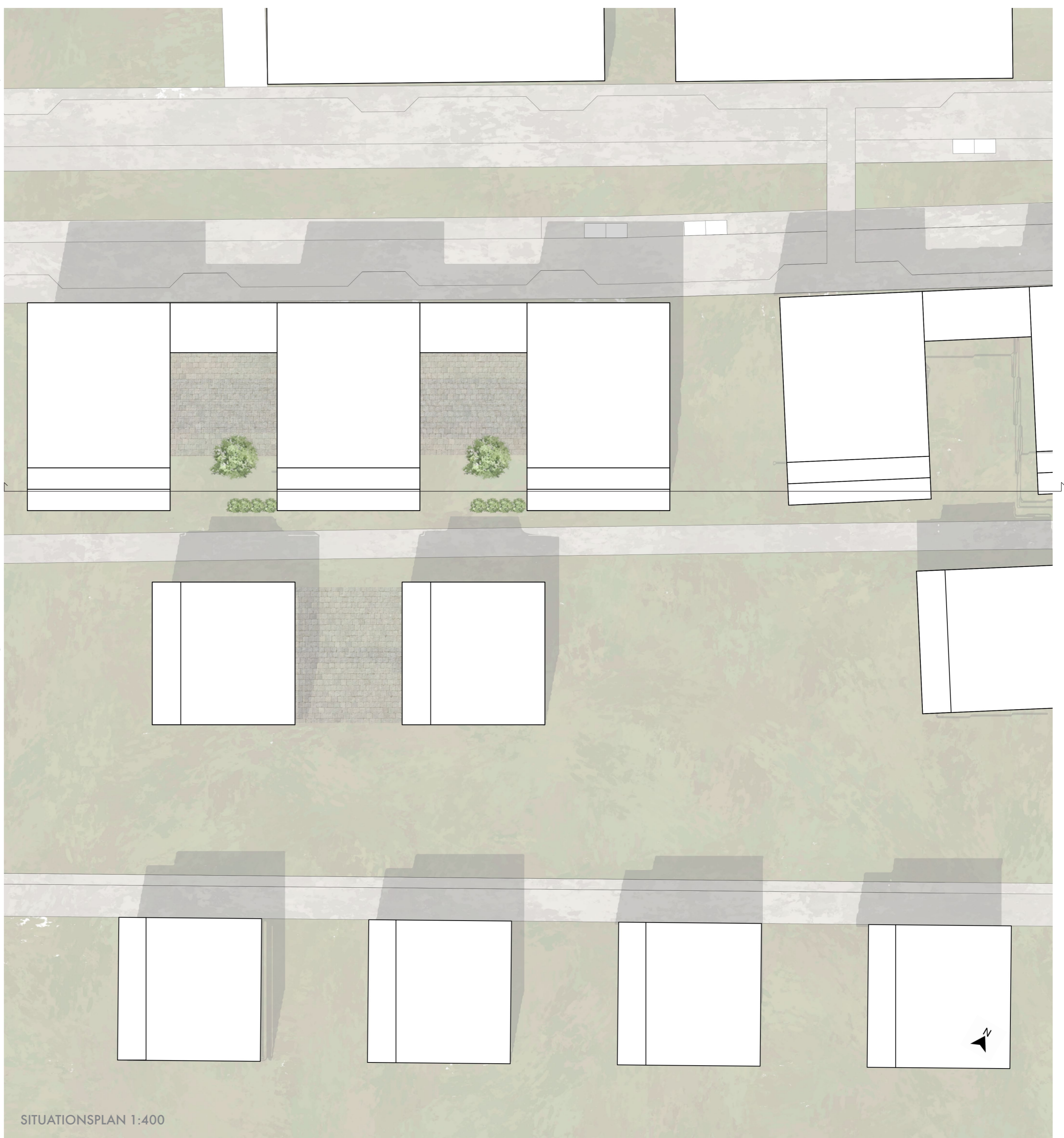
SIAM är ett projekt som syftar till att skapa en robust och flexibel struktur som enkelt kan omvandlas från ett lägenhetshus till ett kontor. Genom att utforma generella rum som både passar för arbetsplatser eller boende, möjliggör SIAM en enkel omställning av lokalerna för att möta förändrade behov över tid. Robusthet är en kärnprincip som har vävts in i varje aspekt av designen.

Strukturen hyllar den robusta hållbarheten i betong och kombinerar den med en putsad fasad för att skapa en modern och tidlös byggnad. Siam är konstruerad med en stark och pålitlig betongstomme. Betongen ger inte bara en robust struktur, utan fungerar även som en viktig designelement. Dess råa och äkta karaktär ger byggnaden en unik estetik i de delar där den är synlig och en känsla av hållbarhet samt långvarighet. För att mjuka upp betongens råa estetik och ge byggnaden en mer sofistikerad touch, har byggnaden en putsad fasad. Putsen ger en jämn och slät yta som kompletterar betongen. Granitplattor som klär byggnadens sockel tillför en elegans till byggnaden. Granitens unika mönster och färgtoner ger en visuell rikedom och skapar en kontrast till den släta putsade ytan. Dessutom är granit ett starkt och tåligt material som kommer att behålla sin attraktionskraft under lång tid.

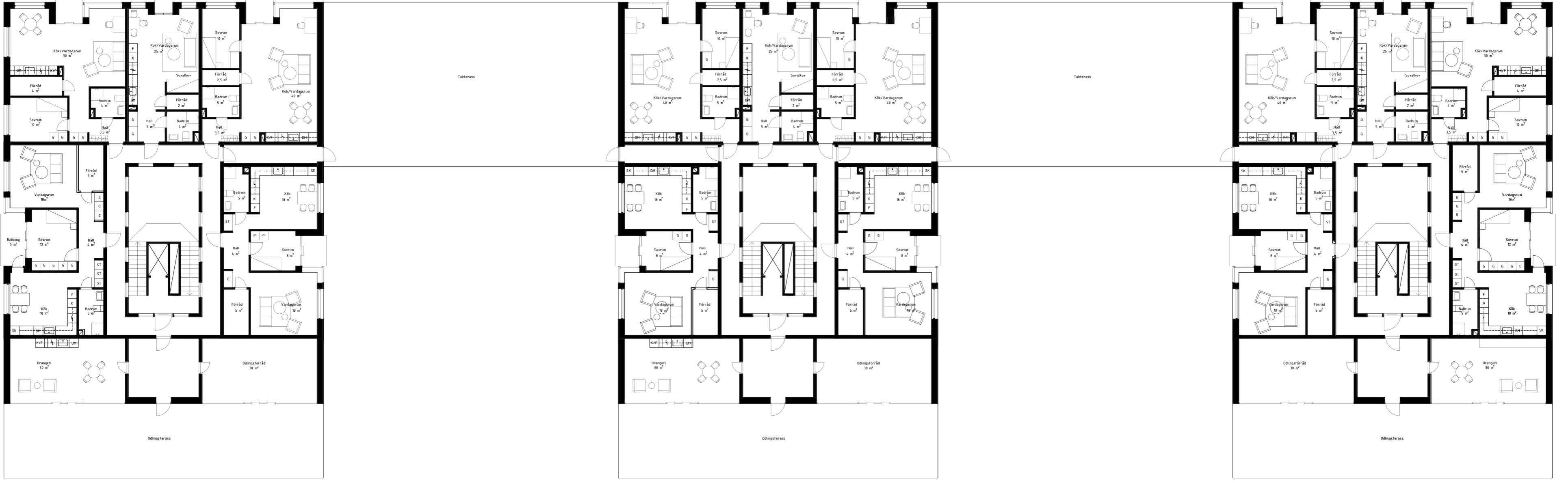
Siam strävar efter att vara en miljövänlig bostadsbyggnad. Betongen, som är ett hållbart material med lång livslängd och god termisk massa, bidrar till energieffektivitet och minskad klimatpåverkan. Granit är en natursten som kan brytas på ett ansvarsfullt sätt. Dessutom kan den putsade fasaden vara tillverkad av miljövänliga material med hög återvinningsbarhet.

Bostadsbyggnaden utgörs främst av ettor och tvåor då dessa generellt sett erbjuder en överkomlig boendelösning för unga, studenter och andra som vill ha ett ekonomiskt alternativ utan att kompromissa med bekvämligheten och funktionalitet. Trots att det är mindre än traditionella fler-rumslägenheter, erbjuder SIAM ettor och tvåor med generösa utrymmen och högt i tak. Större ytor ger möjlighet till att skapa separata funktionella områden som sovrum, vardagsrum, kök och arbetsytor. SIAM främjar gemenskap genom att erbjuda gemensamma utrymmen och faciliteter för de boende. Detta inkluderar takterrasser, odlingsterrasser och gårdar där de boende kan träffas, umgås och skapa sociala band.

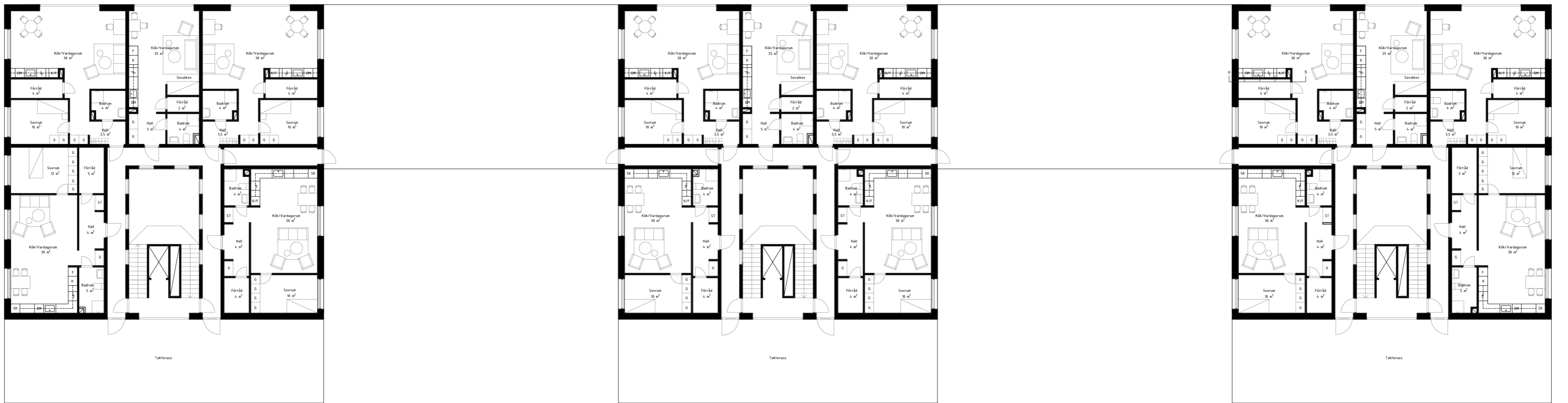
Trapphuset spelar en central roll som en integrerad del av byggnaden. Detta betongtrapphus, med sin generösa yta, erbjuder möjligheter för både kontors- och bostadsändamål. Genom att använda betong som material för trapphuset blir det inte bara en robust strukturell komponent utan även en visuell och funktionell höjdpunkt i byggnaden. Betongens råa och äkta karaktär ger trapphuset en unik visuell identitet. Det är utformat med ljusinsläpp från ovan för att skapa en inspirerande och attraktiv miljö för både kontor och lägenheter.



SITUATIONSPLAN 1:400



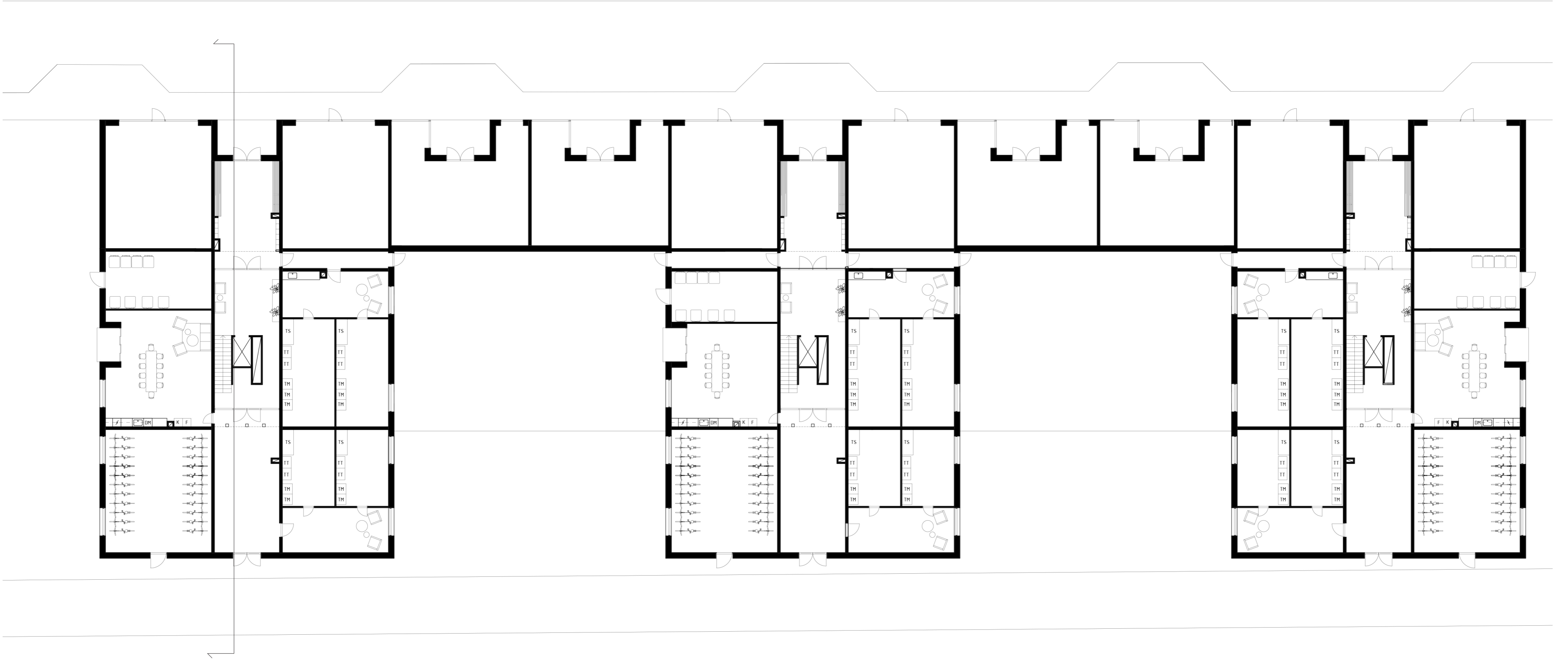
Plan 6
Skala 1:200



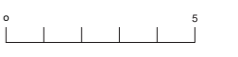
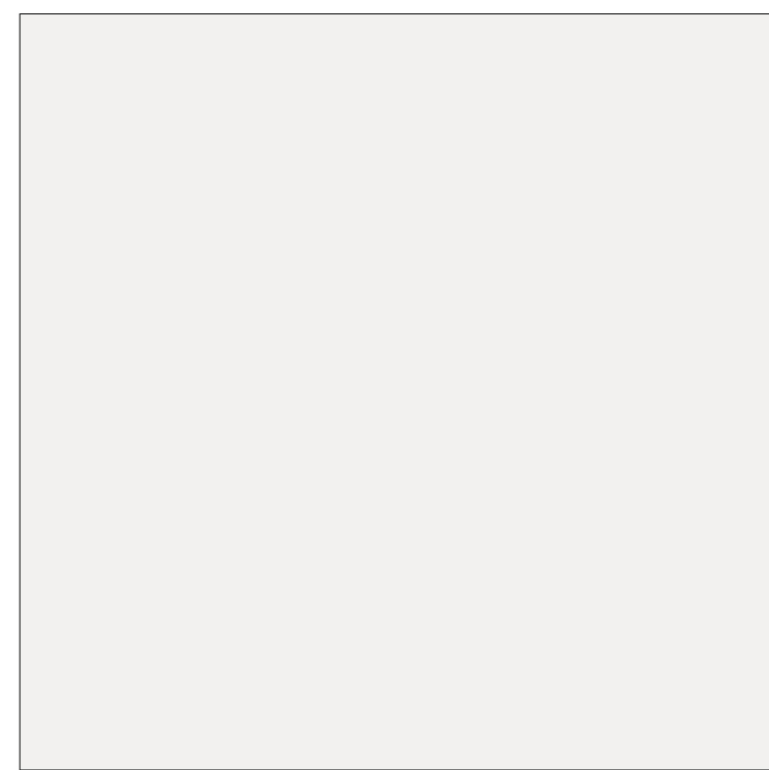
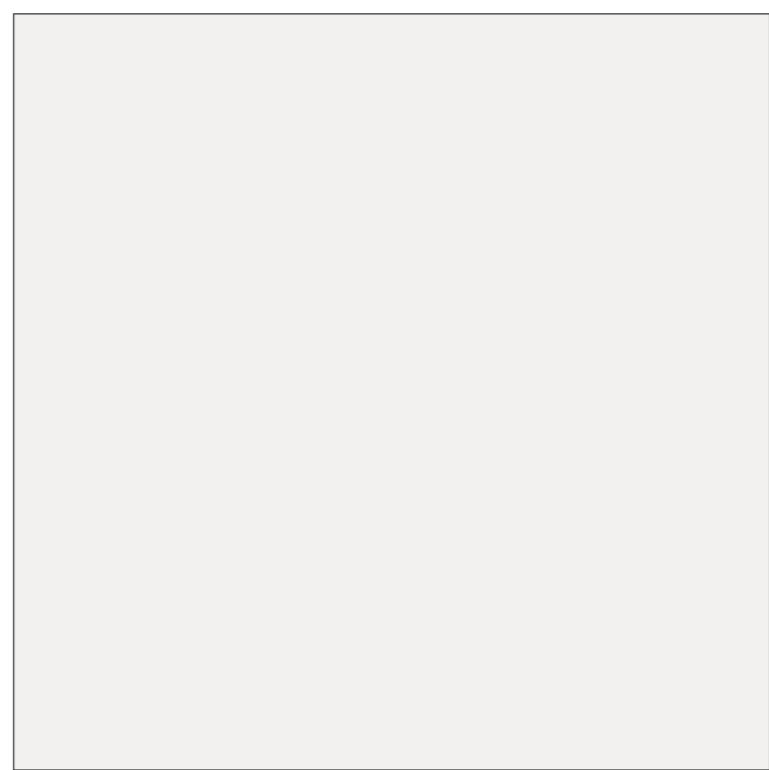
Plan 7
Skala 1:200



Vy lägenhet



Entréplan
Skala 1:200





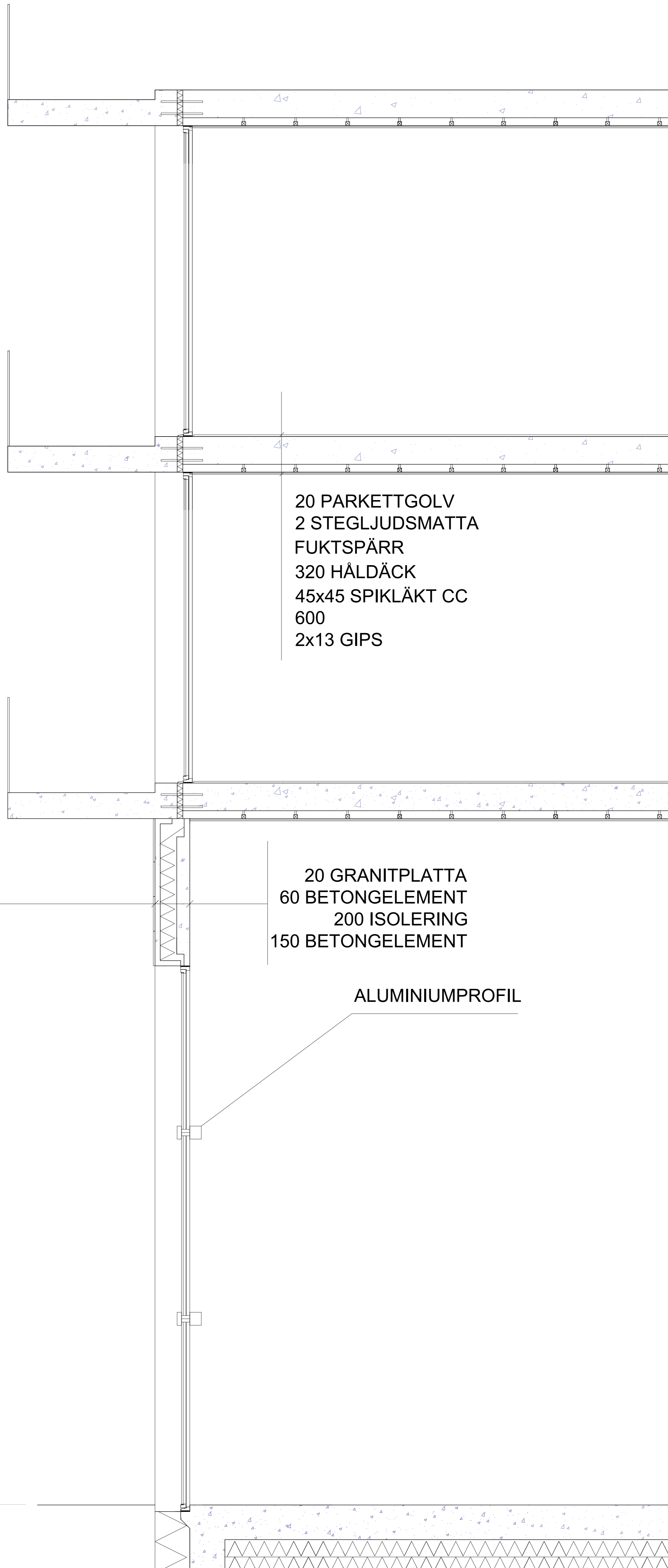
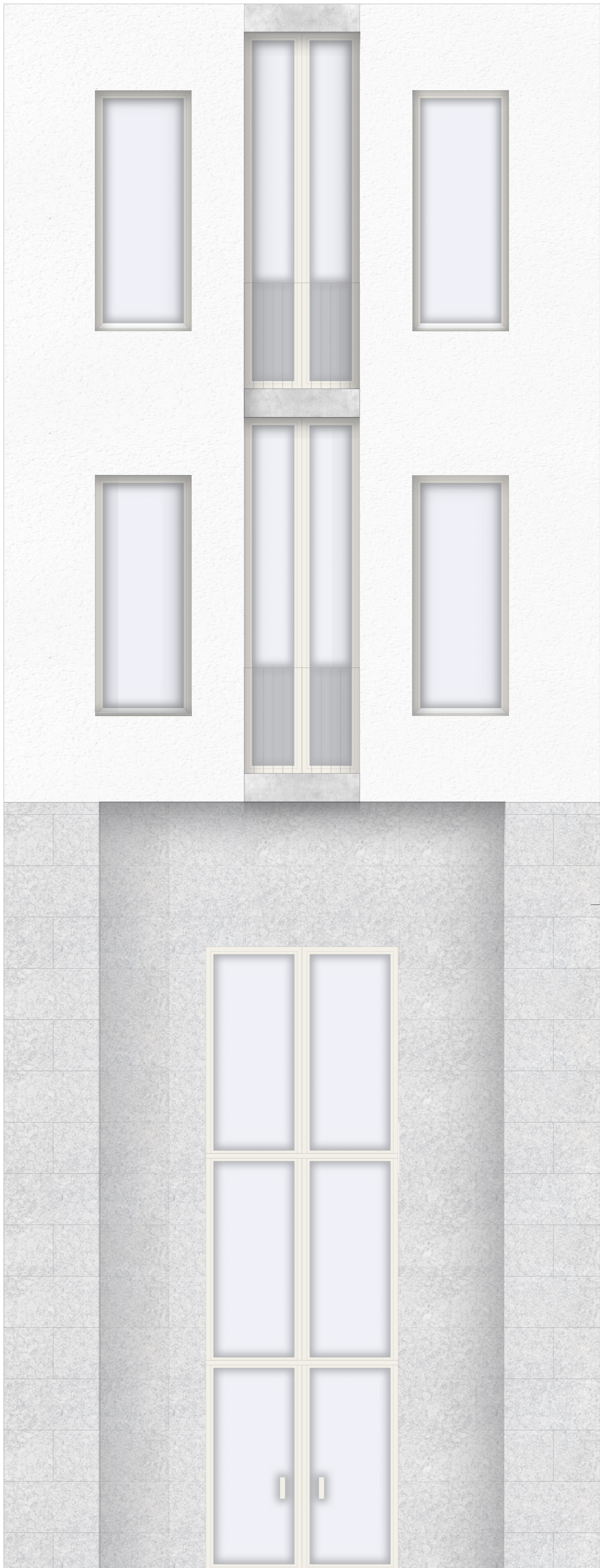
Sektion
Skala 1:400



Fasad Nordväst
Skala 1:200

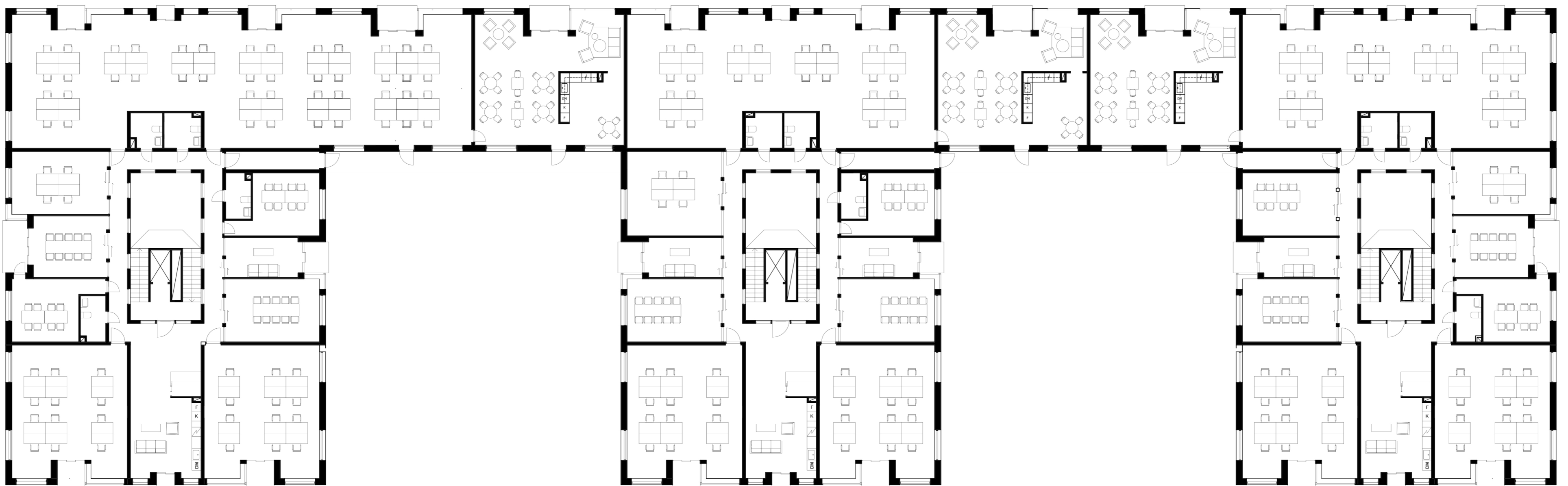


Fasad Sydväst
Skala 1:200

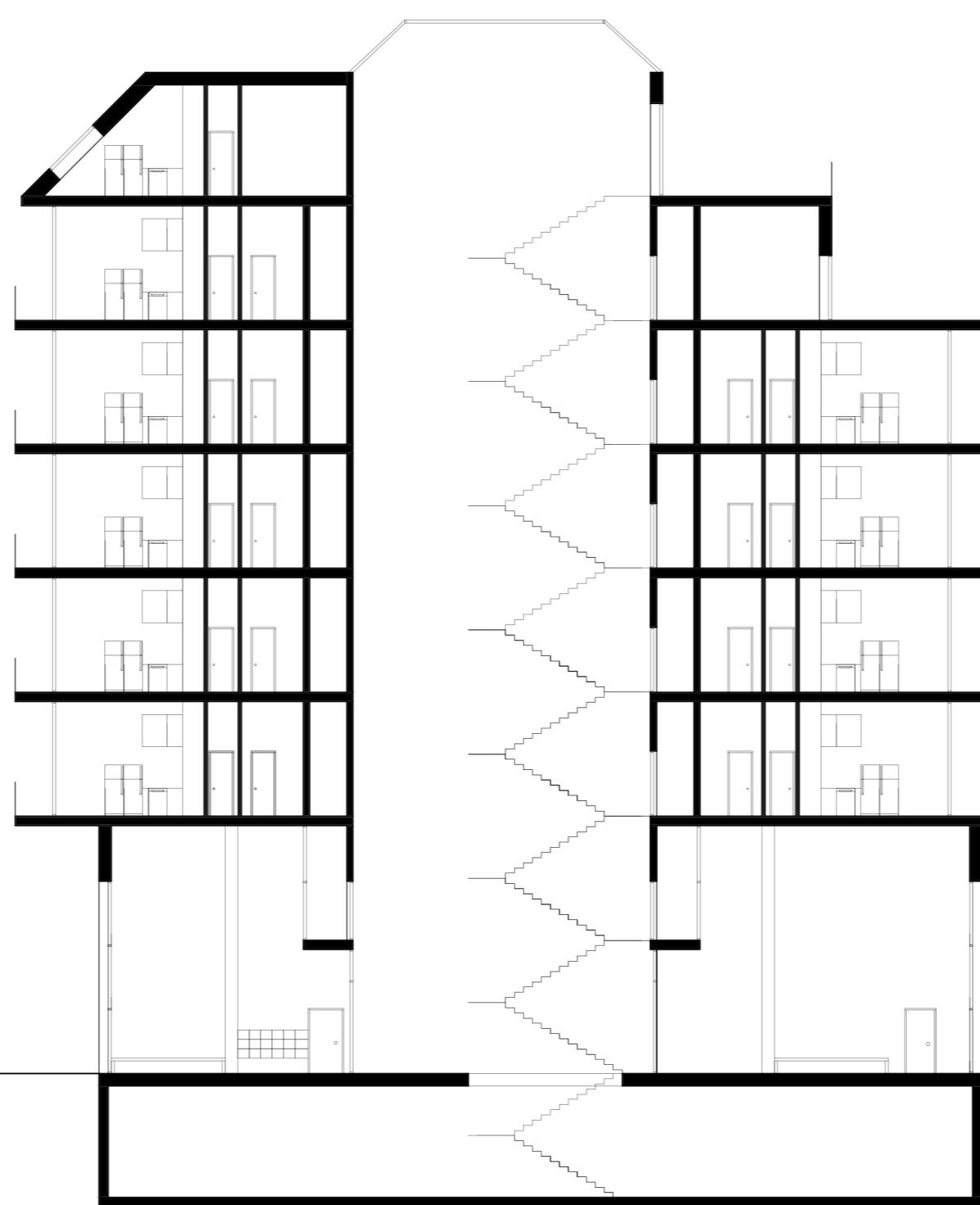




Isonometrisk vy



Kontorsplan
Skala 1:200



Sektion
Skala 1:200

