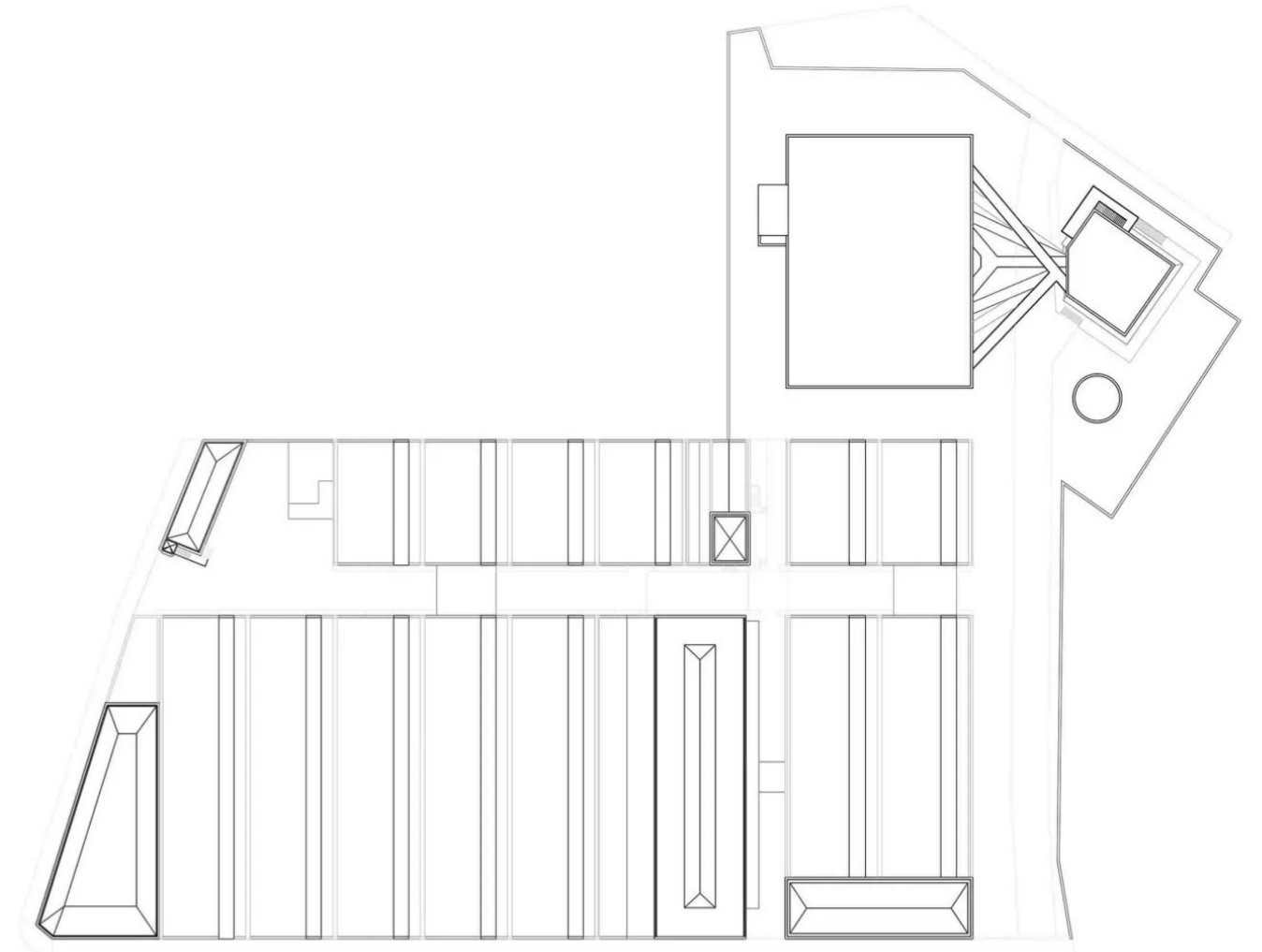


# SESC POMPEIA

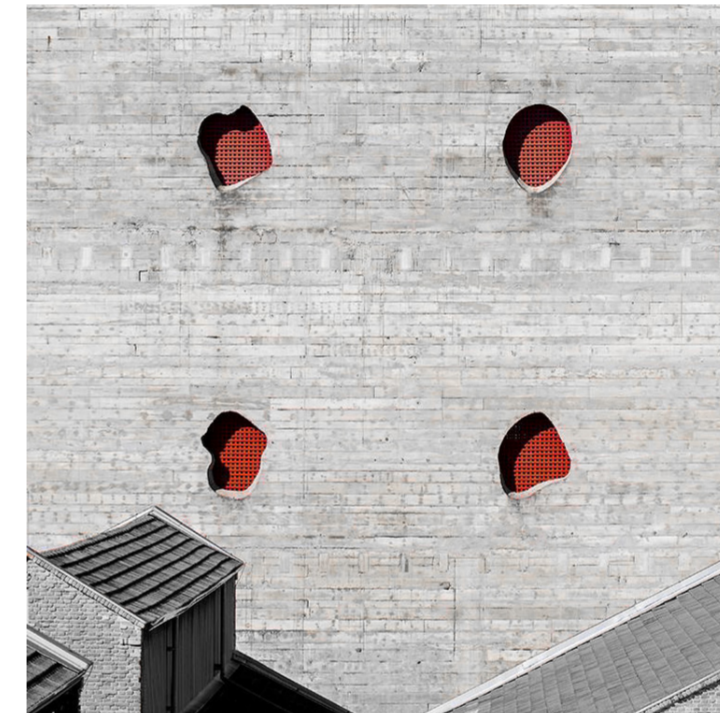
## LINA BO BARDI

Lina Bo Bardi föddes 1914 i Rom, och verkade under större delen av sin karriär i Brasilien. 1939 tog hon examen från arkitekturskolan i Rom, men hennes genombrott som arkitekt kom först efter att hon 1951 ritat sitt egna hus. Bo Bardis projekt var under hennes tid som arkitekt övervägande offentliga byggnader såsom konstmuseet MASP och kulturområdet SESC Pompeia.



Hennes verk har internationellt uppmärksammats de senaste åren, troligtvis för att hennes sätt att arbeta under 90-talet skilde sig mycket från dåtida normen. Hennes strävan efter återanvändning och nytänkande var i direkt kontrast till den övriga mentaliteten i världen under den tidsperioden, men liknar desto mer tankesättet vi har idag.

Idag anses Bo Bardi vara en av modernismens mest kända kvinnliga arkitekter, samt en av 1900-talets mest omtalade och visionära arkitekter.



## SESC POMPEIA

Ett gammalt fabriksområde i centrala São Paulo skulle omvandlas och 1977 fick Bo Bardi uppdraget. När hon först besökte platsen användes området redan flitigt av folket i närheten, och det blev viktigt för henne att skapa en plats som bevarar detta. Hon såg också värdet i att behålla de gamla fabrikslokalerna, och hade som en följd av detta ett väldigt begränsat område att bygga något nytt på.

Denna begränsning ledde till tre massiva byggnadsblock; två byggnader med omklädningsrum, danssalar och idrottsplaner, samt ett cylinderformat torn som fungerar som ett landmärke för hela staden att se och lockas till. Utöver dessa tillskott blev de gamla lokalerna kontor, teater och allmän yta. 1986 var området färdigt, och används än idag i samma syfte som Bo Bardi önskade.



# MODELLER

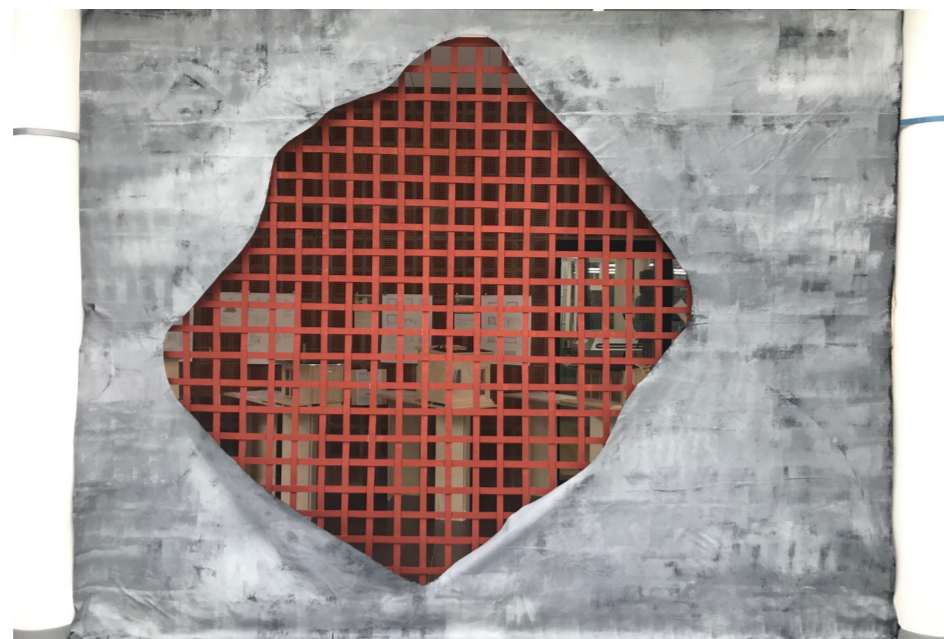
GRUPP 3.6

GRUPP 3.7

GRUPP 3.8

GRUPP 3.9

GRUPP 3.10



**FÖNSTRET, 1:1**

**MÅTT**

Det kvadratiska gallret är cirka 2.5 i bredd och höjd. Fönsterformerna varierar i sina mått men överskrider aldrig gallrets dimensioner.

**VAD:**

Fasadens kanske mest utmärkande attribut är de fönster som i olika fönster ter sig utskurna ur den gråa och trista betongen. Som baserat på ett rutnät ligger alla asymmetriska fönster rättvist fördelat runt fasaden. Med ett välsaturerat rött galler blåser man liv i den döda betongen runt om och ger ut ett löfte om en charmigare insida. Inget glas behövs i konstruktionen då det är varmt året runt. Istället får stål-gallret skymma ljuset och hindra en att trilla ut. På en skena kan fönstren föras åt sidan för att helt öppna upp hålet.

**HUR:**

Gallret i modellen består av tunn och böjbar plywood som flätats inuti en stabil ram för att rent konstruktionsmässigt få ett stadigt bygge. Från sida till sida förs den i en skena på hjul likt originalkonstruktionen. Betongväggen utanför representeras av ett tygskynke målad i en gråskala.

**VARFÖR:**

Modellen ämnar att uppmärksamma den överdrivna massivitet och skala orgin-alfönstret har. Med endast en snabb blick utan referens kan det vara svårt att förstå att storleken och skalan på fönstren är klart större än vanliga fönster. Det är en skala som väl samarbetar med de stora idrottsanläggningarna på insidan och fasaden på utsidan för att uppnå en rimlig detaljnivå för båda.



**STOLEN, 1:5**

**MÅTT**

B: 42 cm, D: 58 cm, H: 79 cm, SH: 50 cm

**VAD**

Pallen är del av en kollektion inredning skapad specifikt för SESC Pompeia och bär samma namn. Kollektionen är ett designsamarbete mellan Lina Bo Bardi, Marcelo Ferraz och Marcelo Suzuki. Pallens brutalistiska estetik speglar arkitekturen i byggnaden den designades för. Pallarna återfinns i komplexets bibliotek.

Inredningens är skyddad och får inte kopieras eller lämna området, men en handfull exemplar har i efterhand skapats och finns idag hos privata samlare. På grund av den mycket begränsade upplagan kan en stol idag auktioneras ut för uppemot 200 000 kr

**HUR**

Pallen är uppbyggd av limmade lameller (dim 1x2 tum), runda plugg och kilade element. Möblerna är gjorda av olikfärgad massiv furu, som med år av användning får en fantastisk patina som gör varje objekt unikt.

**VARFÖR**

Modellen kompletterar gruppens övriga kollektionen av modeller och skalor genom att bidra med en känsla för centrets inredning och visa på hur en arkitekt kan jobba med helhetstänk. För att kunna visa uppbyggnaden av lameller har vi valt att arbeta med furu i skala 1:5. Detaljer som utmärker stolen så som dess uppbyggnad kommer fram och ger en god förståelse och upplevelse av objektet.



**BRO/TRAPPHUS, 1:75**

**MÅTT**

De två byggnaderna är 45 respektive 58 meter höga. Broarna varierar i längd mellan 17,5 och 25 meter.

**VAD:**

En av de mer framstående delarna av SESC Pompeia är uppenbart de två massiva tornen, som byggdes på den lilla ytan Bo Bardi tilläts göra tillägg på. För att få in så mycket aktivitet och användningsområden som möjligt, fick sporthallar och omklädningsrum helt enkelt byggas på höjden istället.

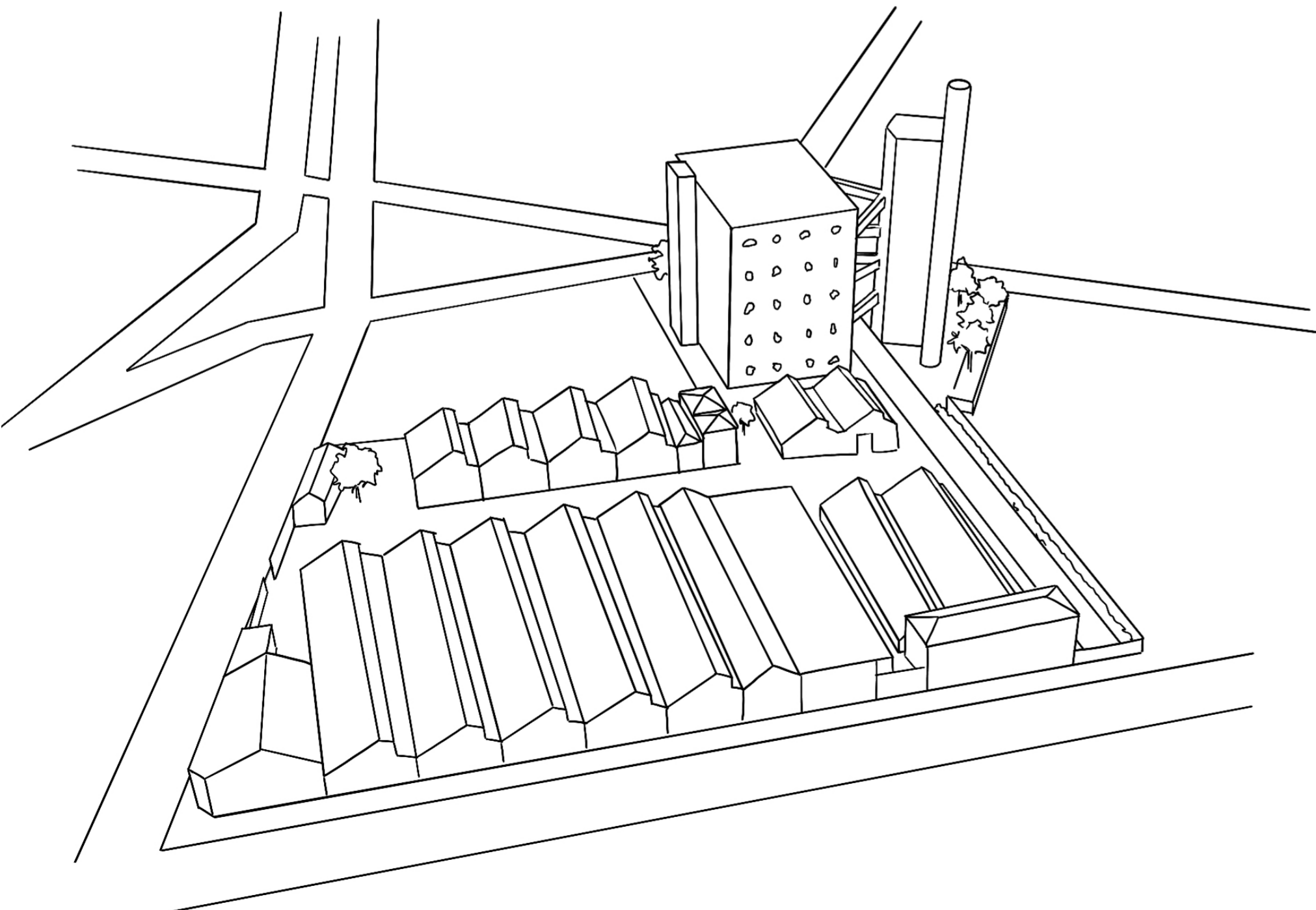
De två massiva tornen i betong knyts samman med åtta förspända betongbroar, som gör vandringen mellan omklädningsrum och sporthall till en upplevelse med staden och dagsljuset omkring dig, snarare än trånga, mörka korridorer. Dessutom ger broarnas mönster och utformning vacker utsikt oavsett om du tittar uppåt eller neråt. Utöver ett fantastiskt uttryck, blev broarna också en vacker lösning när bebyggelse över grundvattnet mellan tornen var förbjudet.

**HUR:**

Modellen är byggd i en kombination av akryl och gråpapp. Med akrylen i bakgrunden ville vi låta betongbroarna i papp sticka ut, som tillsammans med klarröda dörrar tydligt leder ögat till alla öppningar.

**VARFÖR:**

Skalan på denna modell avgjordes av en önskan om att representera både tornens massivitet och broarnas mönster, utan att broarna skulle bli för små för att detaljera. Modellen blir dessutom ett bra komplement till flera av gruppens andra modeller, som är mer detaljerade representationer av vad tornen innehåller och består av.



**SEKTION, 1:100**

**VAD**

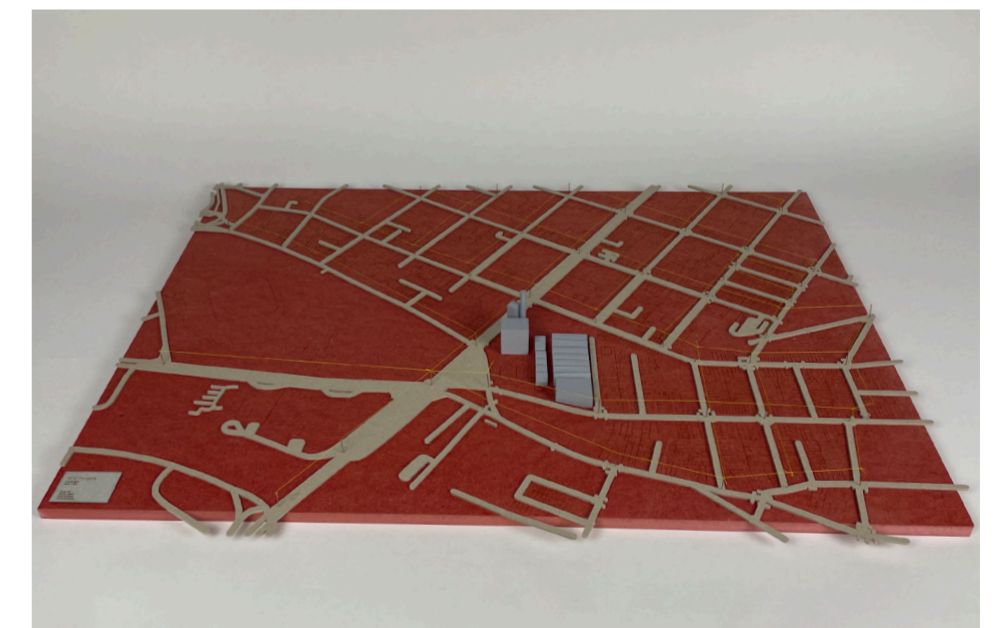
Sektionen visar på hur ett av de två "tornen" utgörs av sporthallar och tillhörande delar staplade på varandra. När byggnadsdelen öppnas upp i ett snitt blir kontrasterna mellan insida och utsida tydliga, den grå betongen mot den sprudlande färgsatta insidan. Bryggan mellan ut- och insida utgörs av hålrummen till fönster i organiska former med sina röda detaljer, vilka talar om att det finns något unikt att förvänta sig. Denna kontrast talar även för kontrasten i arkitektens sätt att arbeta: den totala kontrollen mot det lekfulla.

**HUR**

Modellen är byggd i MDF-skivor där den yttre sidan är spacklad för att efterlikna betong. På insidan är våningsplanerna målade i akryl efter den verkliga färgsättningen, förutom ett plan som istället illustrerar en process-skiss av arkitekten själv.

**VARFÖR**

Skalan för modellen passar bra då den tillåter en överblick över byggnadsdelen, men även ger möjlighet att illustrera en lagom mängd detaljer. Material, färgsättningar och formgivning är de delar som modellen skall visa på, och vi ansåg att alla dessa presenteras på ett bra sätt i modellens storlek.



**SITUATIONSPLAN, 1:1500**

**VAD**

En situationsplan som visar SESC Pompeia och en del av den omgivande staden São Paulo, Brasilien.

**HUR**

Vi har på röd valchromat med hjälp av laser graverat in en del av São Paulos landskap som omger komplexet SESC Pompeia. Över detta har vi placerat en grå papp, skuren i form av de gator och vägar som finns i området. Vi har dessutom valt att leda en gul sytråd, upphöjd någon centimeter över gatorna, för att ytterligare accentuera vägsträckningen och dess viktiga knutpunkter.

**VARFÖR**

Landskapsmodellen är ett viktigt komplement till de övriga modellerna för att förstå byggnadens placering och kontext i staden. Istället för att fokusera på de faktiska byggnaderna som omger SESC Pompeia har vi valt att fokusera modellen på de vägar som leder in till och från byggnaderna. Då det är ett relativt stort komplex ger landskapsmodellen även en överblick hur invånarna och användarna av byggnaden kan röra sig mellan de olika volymerna.