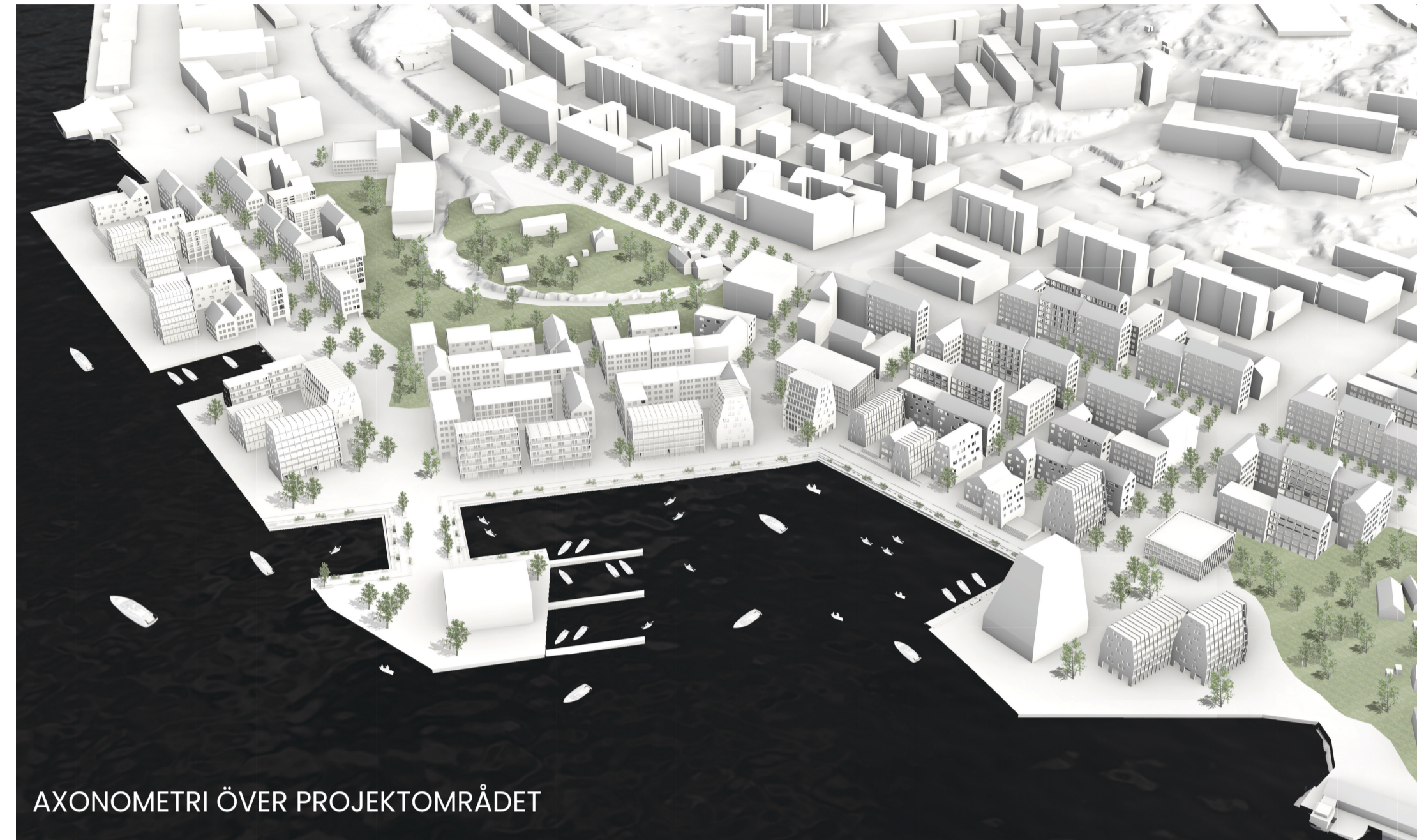


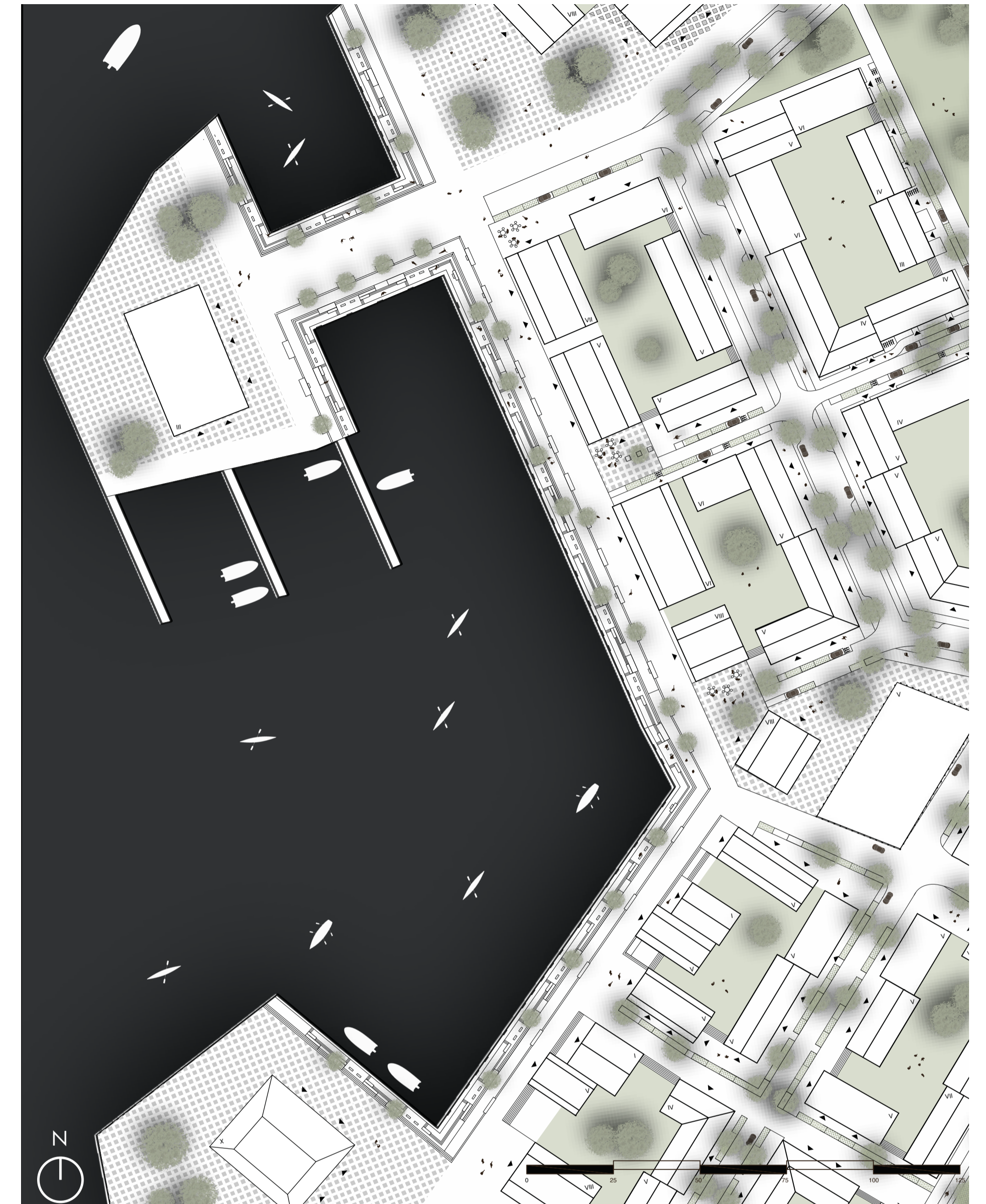
MAJNABBE-KAJERNA

Intill den planerade bebyggelsen vid fiskehamnen finns Majnabbe-Kajerna, en stadsdel som i dagsläget befolkas av verksamheter och industrier. Området kan i dagsläget upplevas statiskt men har tack vare sitt läge med många omkringliggande intresspunkter och landmärken stor potential. Närheten till älven är områdets stora tillgång, men hamnområdet är i dagsläget otillgängligt. Vattnet lockar till nyfikenhet men går inte att uppleva på nära håll.

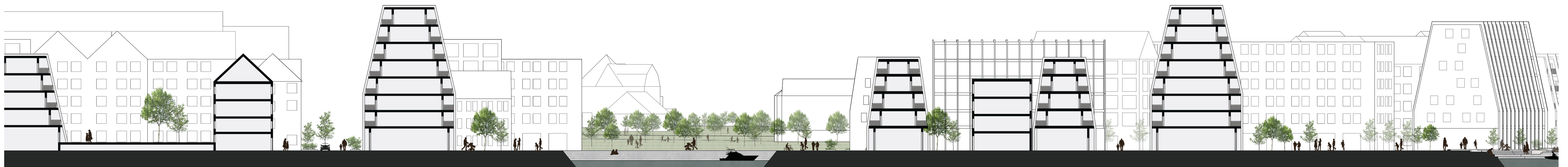
Konceptet för utformningen av Majnabbe-Kajerna bygger därför på att tillgängliggöra och skapa levande hamnstråk som med skiftande karaktärer möter den omkringliggande bebyggelsen. Hamnstråkets karaktär rör sig gradvis från kommersiellt och offentligt i områdets västra del till bostadsnära i områdets östra delar. Stråkets offentliga karaktär syresätts och förstärks av att två målpunkter för området, hotellet och biblioteket placeras på varsin tillbyggnad i vattnet. Tillbyggnaderna ramar in hamnen, samtidigt som målpunkterna skapar ett stort människoflöde längs med kajen, stadsdelen kramar vattnet.

Arbetet med gradvisa skiftningar i området återfinns även i byggnadsutformningen och grönstrukturen, som likt en gradient skiftar från hamn nära i väster till bostadsnära och industrinära i öster.





ILLUSTRATIONSPLAN



SEKTION B-B-
SKALA 1-400 (A1)



SEKTION A-A
SKALA 1-400 (A1)



BETWEEN BOOKS AND HAVEN

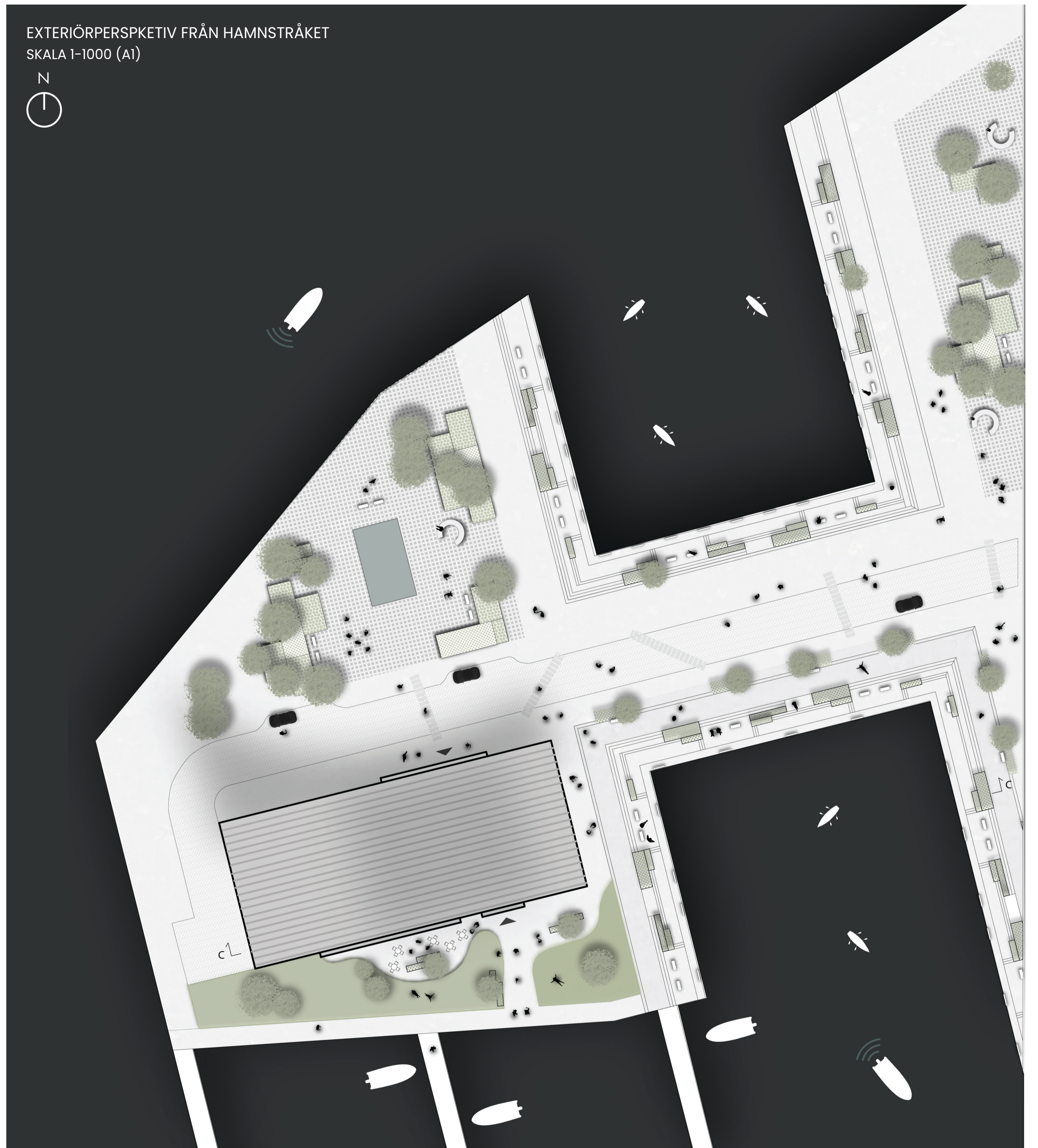
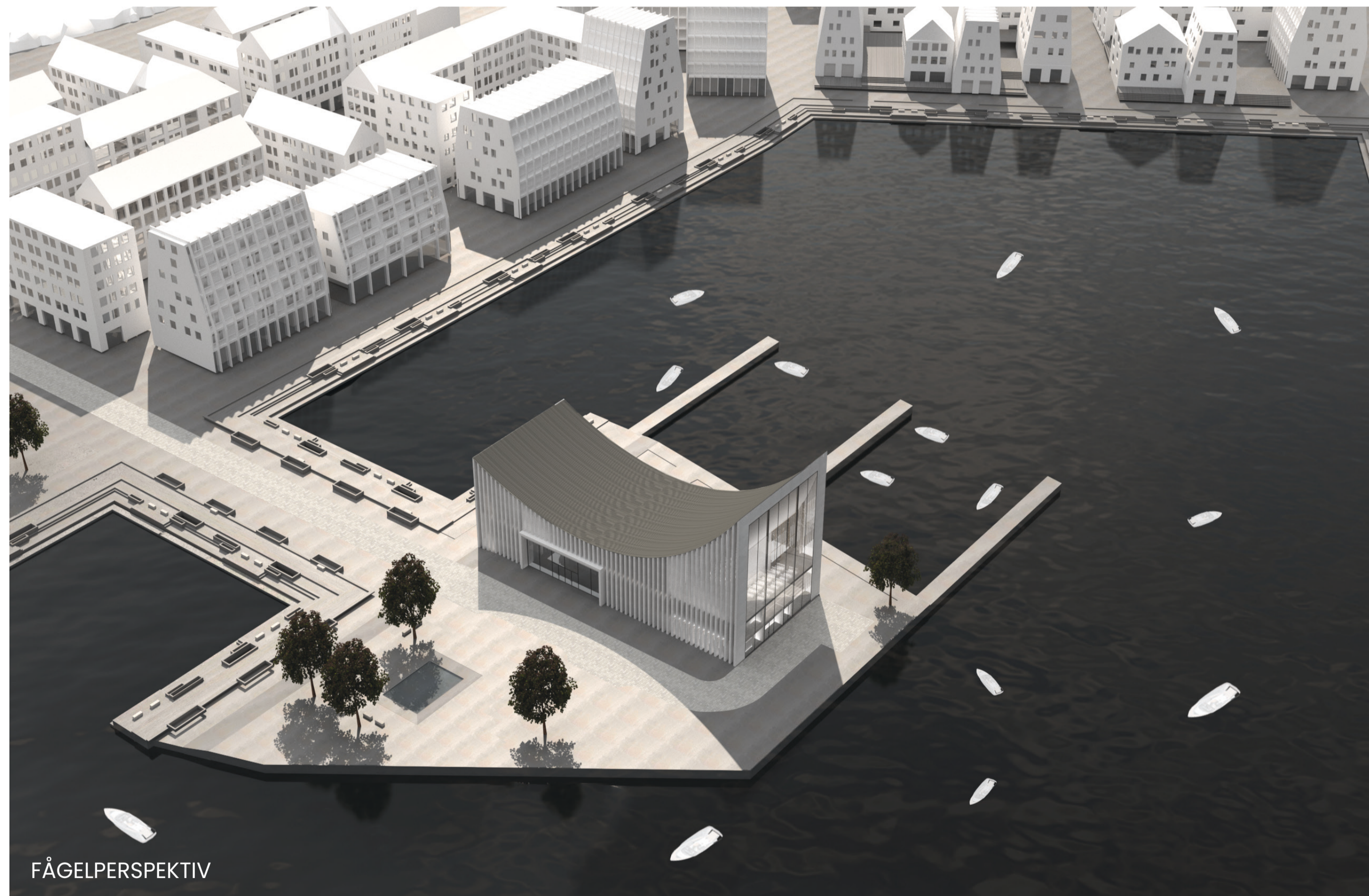
Between haven and books är ett bibliotek placerat på en av tillbyggnaderna i vattnet intill det folktäta hamnstråket i Majnabbekajernas västra del. Konceptet för gestaltningen utgår från en av bibliotekets samhälleliga uppgifter - att tillgängliggöra kunskap för alla.

Utformningen har som utgångspunkt att skapa transparens gentemot den omkringliggande kontexten där biblioteket upplevs publikt, inbjudande och som en förlängning av den omkringliggande hamnen.

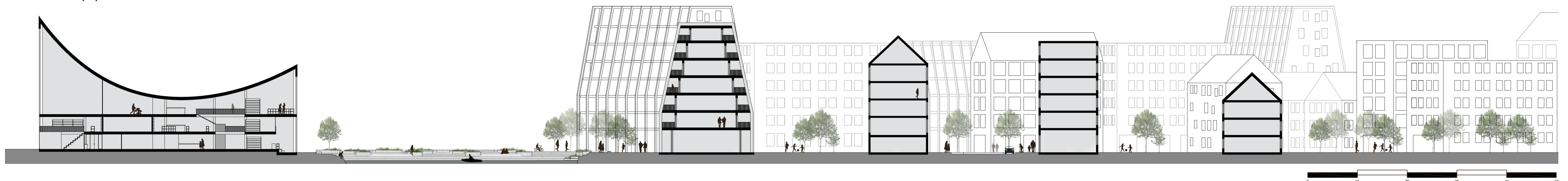
Biblioteket har givits en ikonisk och minnesvärd form för att stärka byggnadens position i stadsdelen som publik. Takutformningen är viktig för formspråket och är inspirerad av vattnets organiska rörelse samtidigt som det förstärker känslan av utsuddade gränser i interiören. Utöver den interiöra känslan av transparens skapas även oväntan. Detta då man från bibliotekets mittkärna upplever hur taket böjer ner och omsluter vilket skapar förväntan och nyfikenhet över vart rummet tar vägen i byggnadens ytterläge där omslutenheten tar slut.

Fasadens helhetsintryck kan, om man så vill, liknas vid en bokhylla där tegelpelarna bildar flertalet organiskt formade bokryggar som placerats intill varandra. Tegelpelarna och de uppglasade gavelfasaderna skapar ett intressant samspel mellan transparens och genomsikt, där tegelpelarnas djup skapar intressanta skiftningar mellan slutenhet och genomsikt beroende på från vilken vinkel byggnaden betraktas. Skiftningarna mellan transparens samt variationen mellan slutenhet och genomsikt och hur det tar form i fasad är det som definierar upplevelsen av att röra sig runt och inuti biblioteket.

När man nalkas byggnaden sker en blygsam övergång från hamnstruktur till bokstruktur där glasfasaden i öst skapar en minimal gräns mellan hamnen och biblioteket och tillåter bibliotekets böcker att bli en del av fasaduttrycket.



LÄNGDSEKTION C-C
SKALA 1-400 (A1)



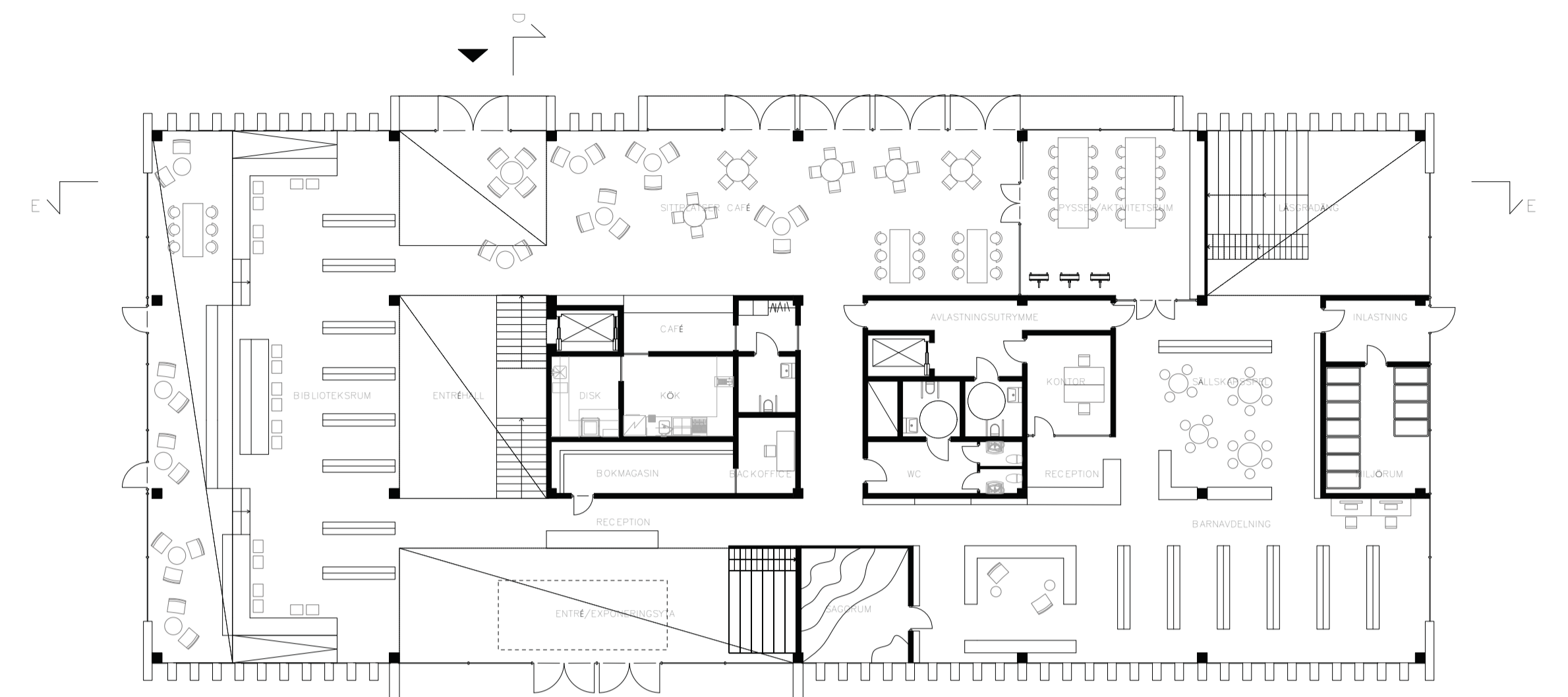


EXTERIÖRPERSPEKTIV FRÅN HAMNSTRÅKET

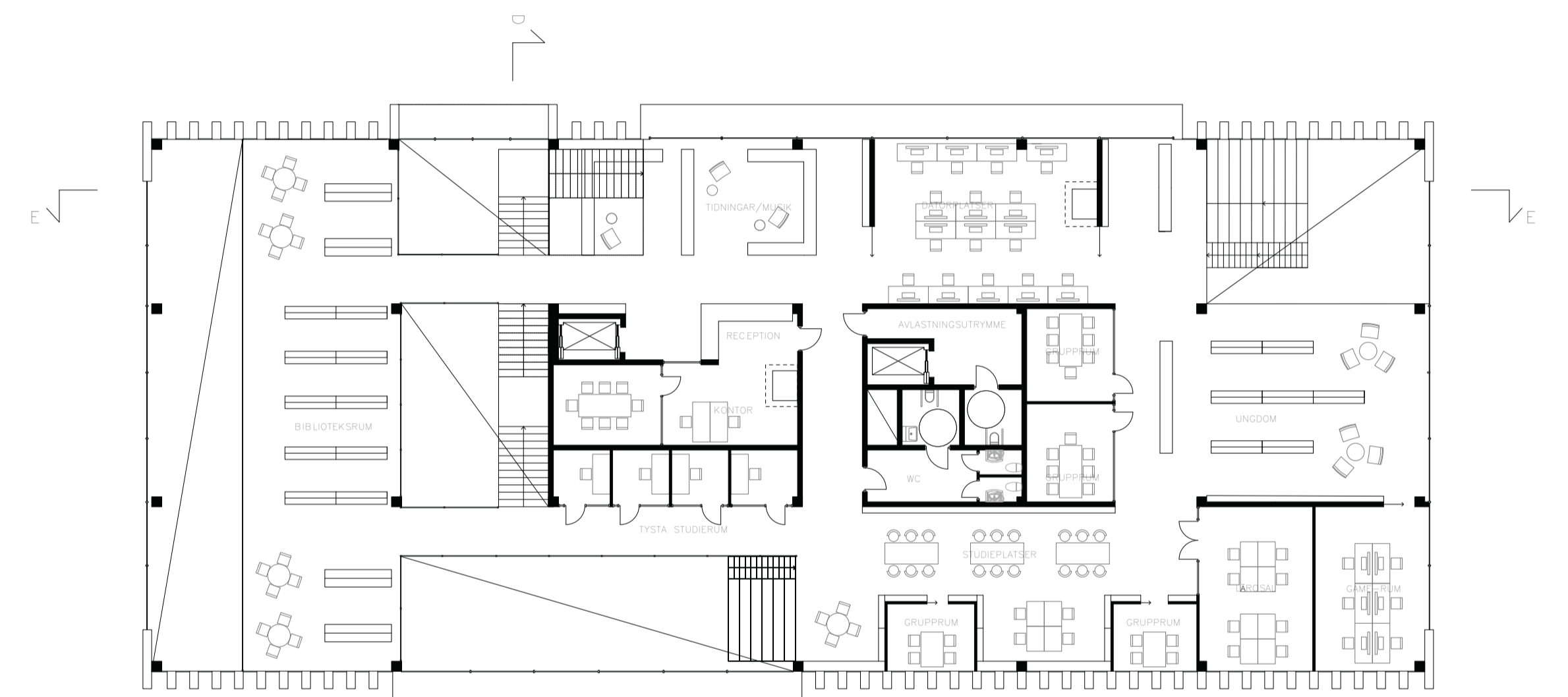


INTERIÖRPERSPEKTIV BIBLIOTEKSRUM

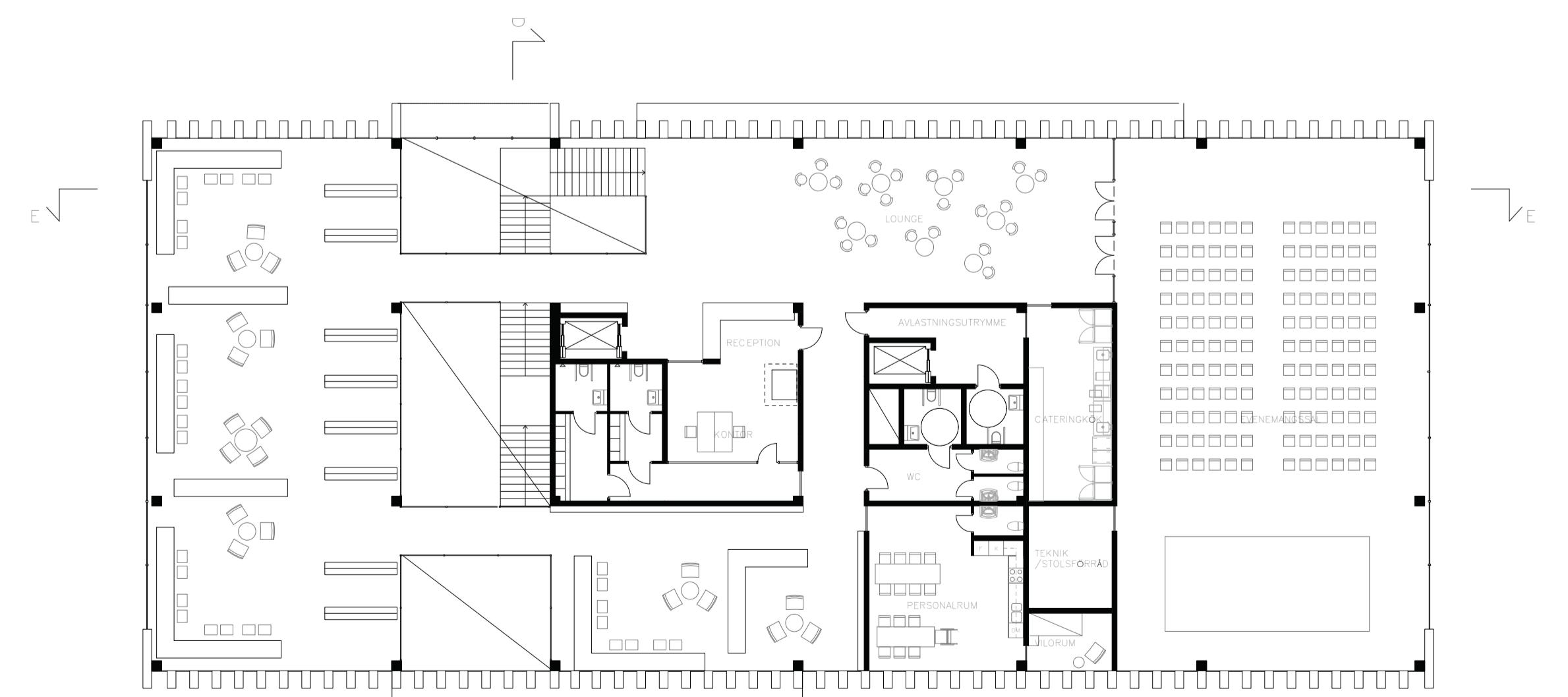
PLANRITNINGAR
SKALA 1-200 (A1)



ENTRÉPLAN



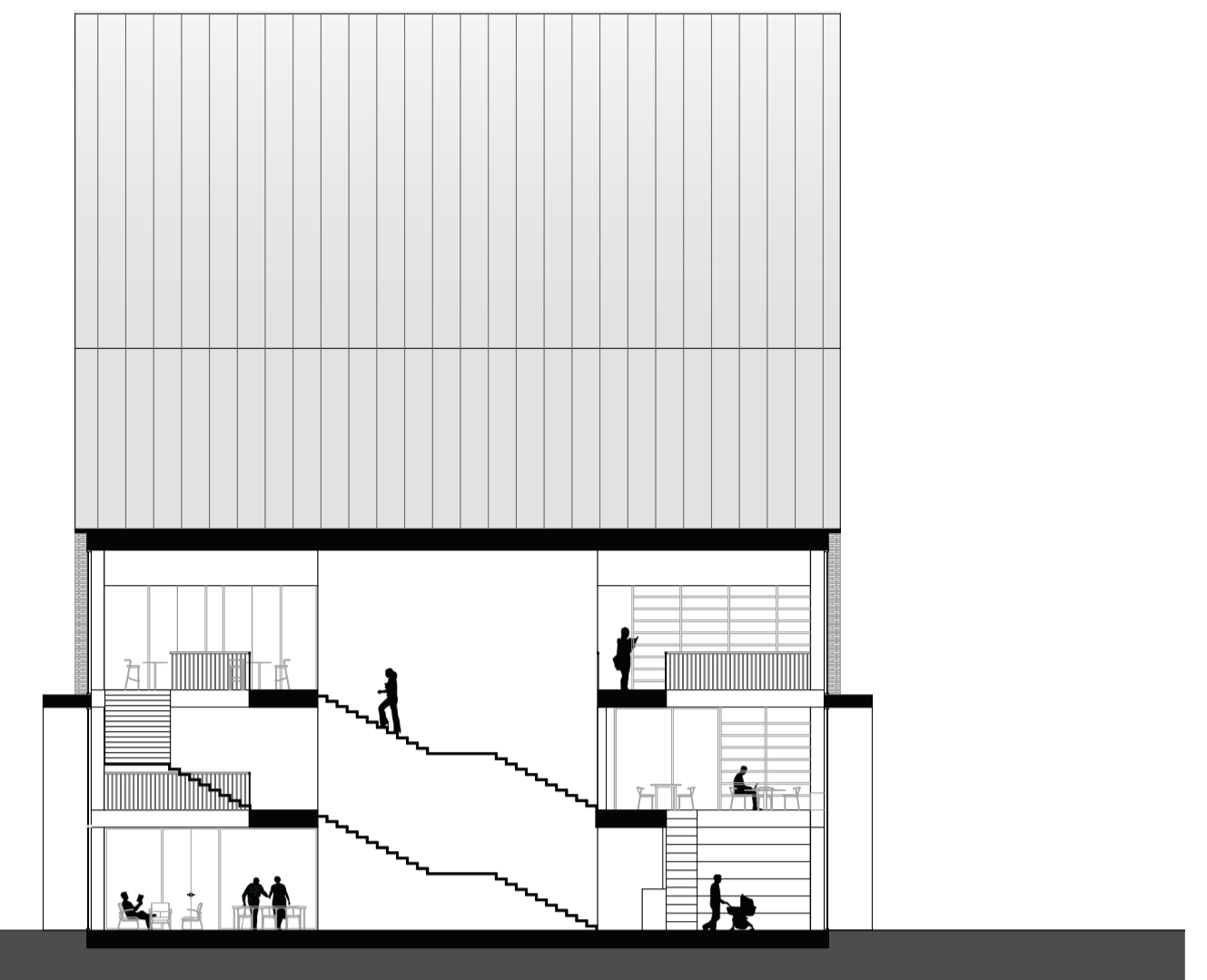
PLAN 2



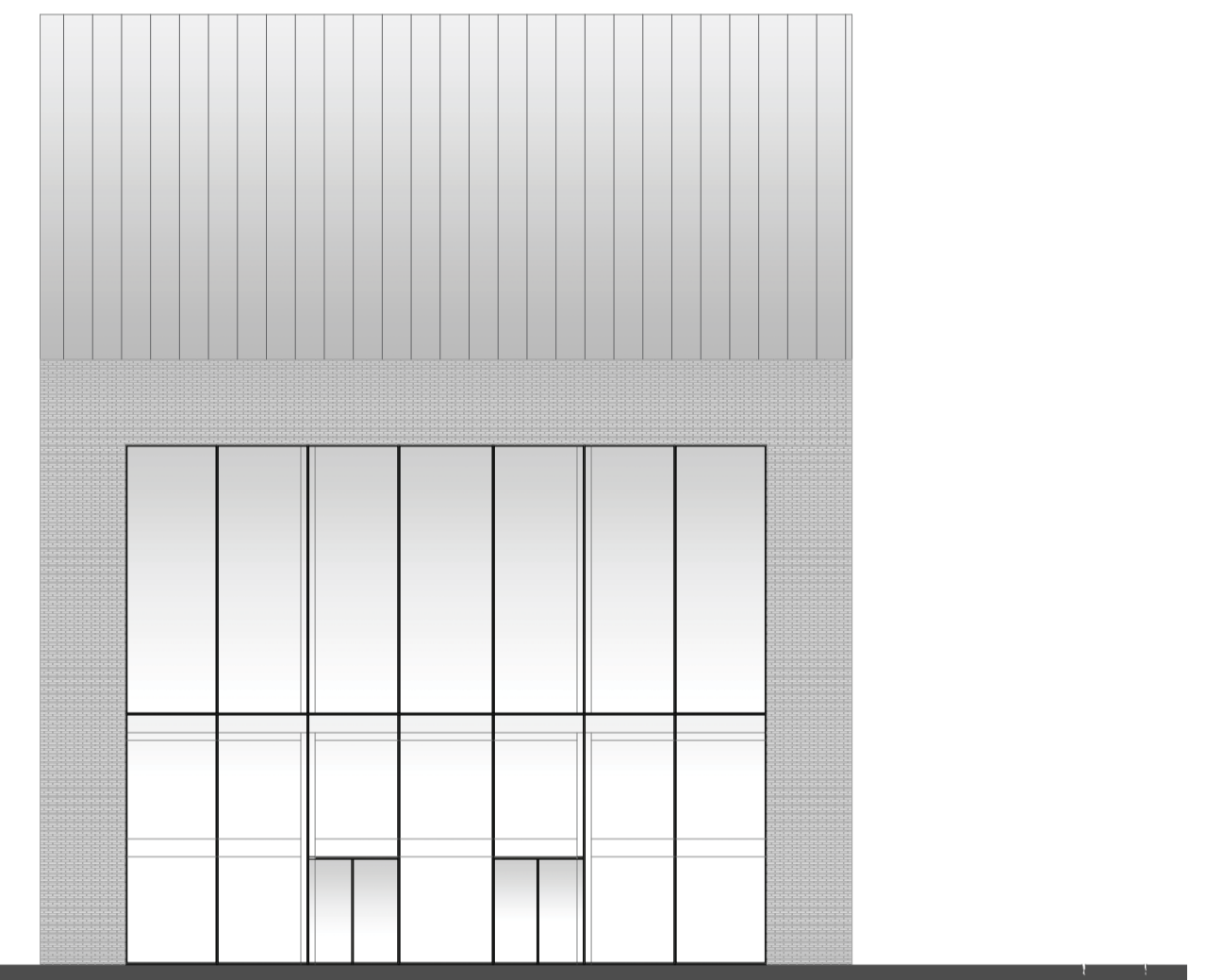
PLAN 3



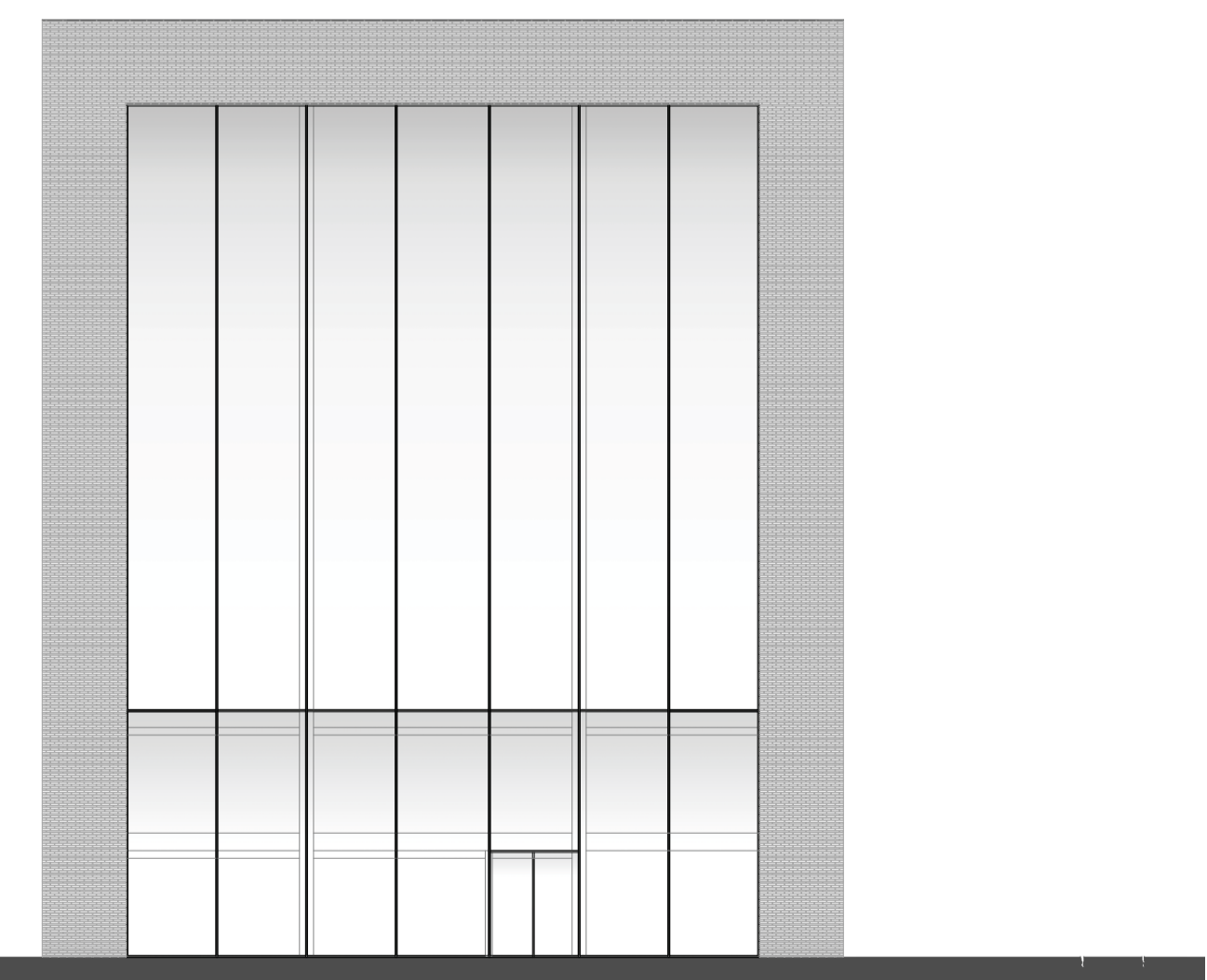
INTERIÖRPERSPEKTIV ÖVER ENTRÉHALLEN



SEKTION D-D
SKALA 1-200 (A1)



FASAD MOT ÖST
SKALA 1-200 (A1)



FASAD MOT VÄST
SKALA 1-200 (A1)

