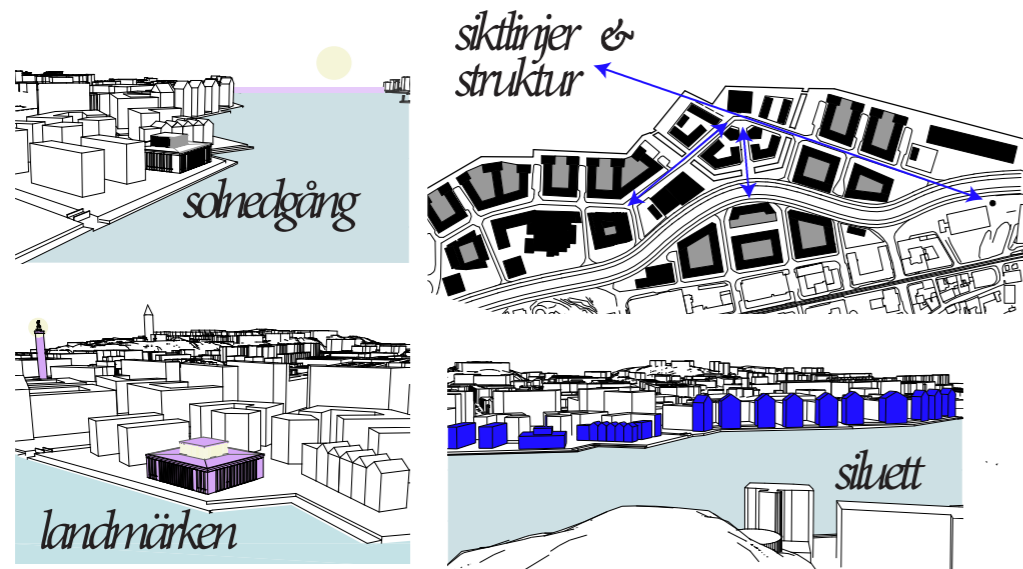
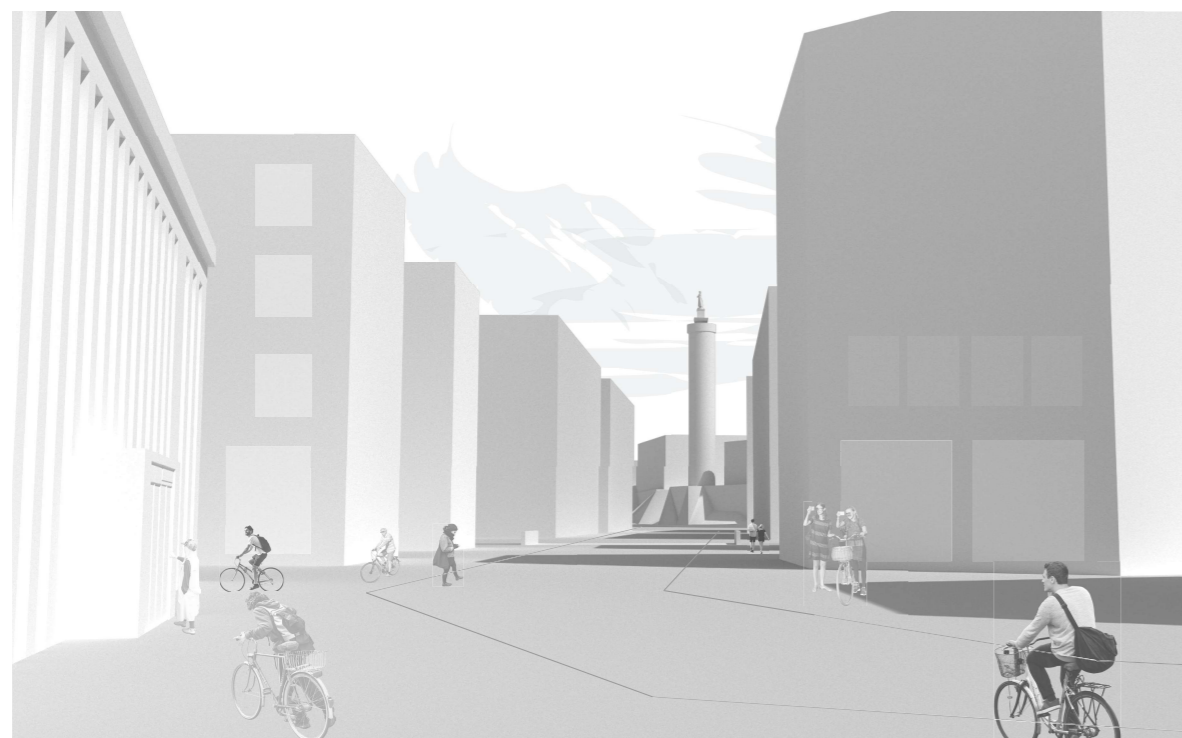


Landmärke fiskhamnen



SOLNEDGÅNGEN och utsikten mot väst och hamninloppet som området bjuder på är unikt i staden och behöver tas om hand. Området behöver skapa en SILUETT mot Hisingen för att skapa visuella broar över älven och binda ihop staden, området ska kännas tillgänglig både från norr och söder. Stadsdelen ska placeras i staden med hjälp av LANDMÄRKEN som både nya som gamla och de ska samtala med varandra.

Detta ska förstärkas med hjälp av SIKTLINJER och det ska också göra området tillgängligt och orienterbar. STRUKTUREN ska även den vara orienterbar med tydliga riktningar. Först förlängs majorna kvarterstruktur in i området för att sedan öppnas upp mot älven. På bästa utsiktsplats placeras kärnan med en vindlande STRUKTUR och en mindre skala som ska dra sig till människor från alla håll.



VY SIKTLINJE FRÅN BIBLIOTEK MOT SJÖFARTSMUSÉET

Fiskehamnen på södra älvstranden står inför förändring. Området som ligger på första parkett till älven ska bebyggas med bostäder, verksamheter, hotell och bibliotek.

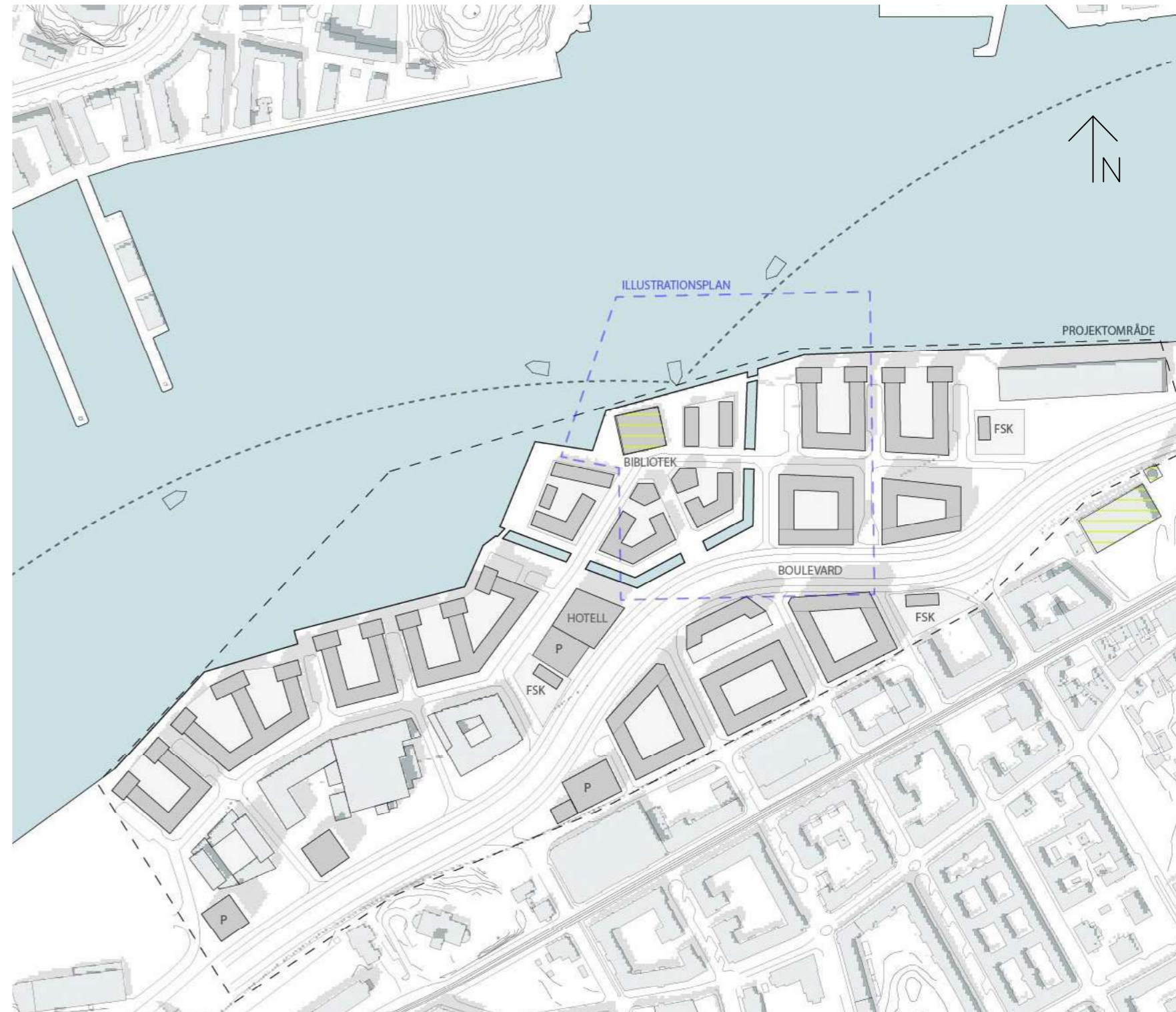
Platsen ger en chans att fortsätta på staden ner till vattnet, tillgängliggöra älven och möta Eriksberg på motsatt sida av älven.

I projektområdet som i dagsläget är bebyggt med verksamhet och industri sparas en del av de befintliga byggnaderna.

I nära anslutning till området ligger sjöfartsmuséet med tillhörande monument "sjömanshustrun" som är ett tydligt landmärke för området och Göteborgs stad.

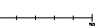
Nuvarande Oscarsleden görs om till en stadsboulevard med sänkt hastigheter och utrymme för gång och cykeltrafik.

I anslutning till det nybyggda biblioteket byggs en färjeterminal för att skapa flöde i området och väva samman det med Hisingen.



SITUATIONSPLAN 1:2000 (A1)

Befintliga byggnader
 Nya byggnader
 Landmärke

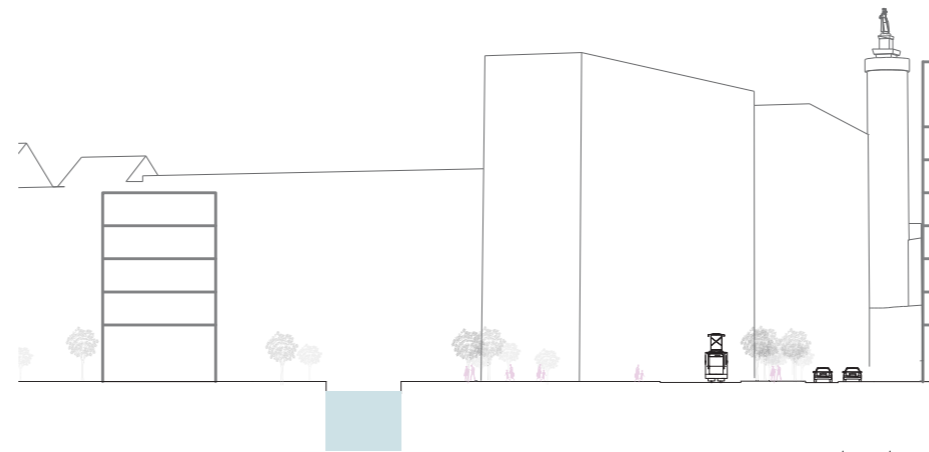




VY FRÅN HISINGEN



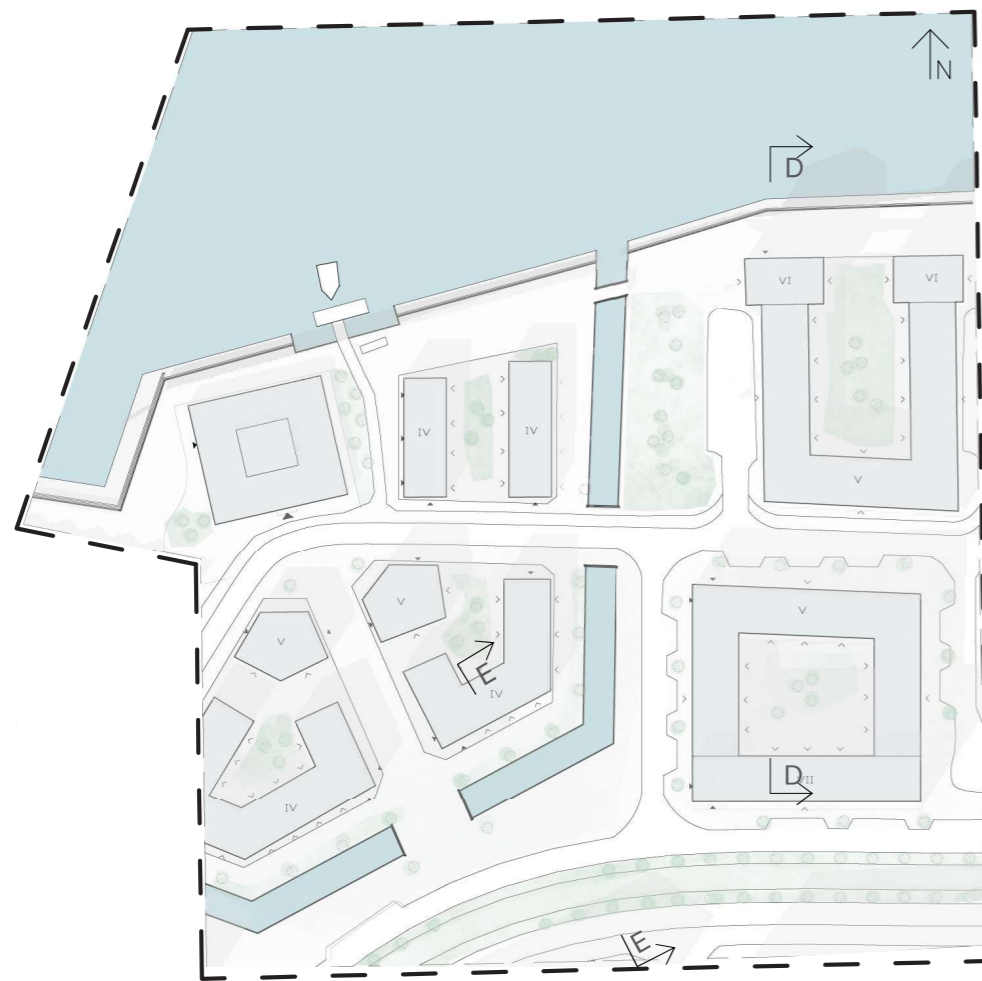
FLYGPERSPEKTIV PROJEKTOMRÅDE



SEKTION E-E 1:400 (A1)



VY VÅG FRÅN BOULEVARD MOT BIBLIOTEK



ILLUSTRATIONSPLAN 1:1000 (A1)



SEKTION D-D 1:400 (A1)

Området runt biblioteket ramas in av en kanal som dragits in från älven, där karaktäriseras bebyggelsen av mindre och uppbrutna byggnadsvolymer med möjlighet att passera mellan.

Övriga projektområdet karakteriseras av större kvarter, som möter älven och hisingen med punkthusliknande byggnadsvolymer med sadeltak. Detta öppnar också upp för fler i byggnaden att få ta del av utsikten.

Älven demokratiseras genom att ett gångstråk går längs med hela området. I västerläget där utsikten och solnedgången nås bäst görs den publika platsen och stråket större.

Sjömansstrun ges en central plats i området och syns tydligt längs med det inre stråket och boulevarden.

I sektion E ses att boulevarden har gång och cykelstråk i grön miljö i mitten av vägen, med körbanor för bil- och kollektivtrafik vid sidorna.



bokbåken

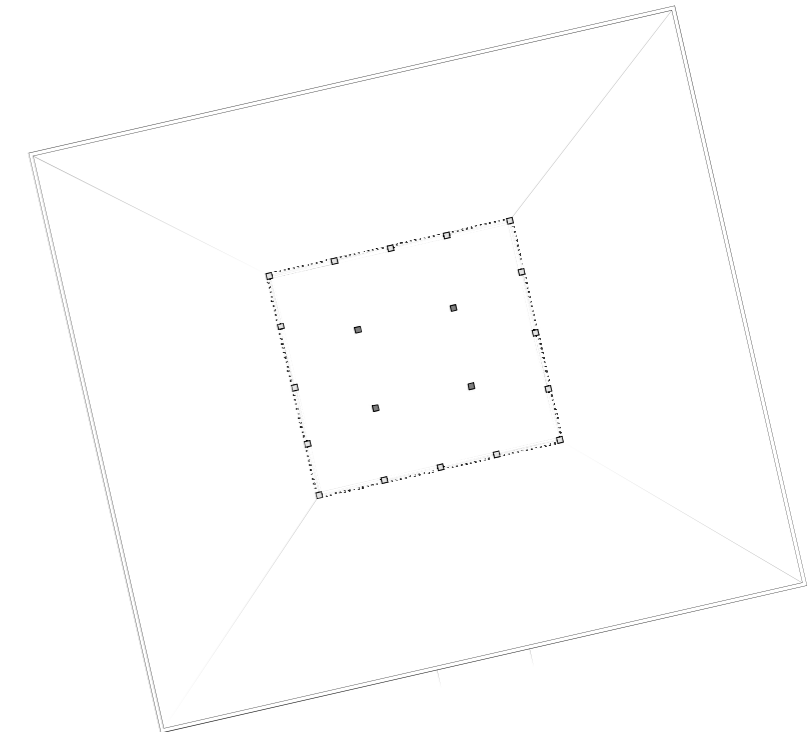
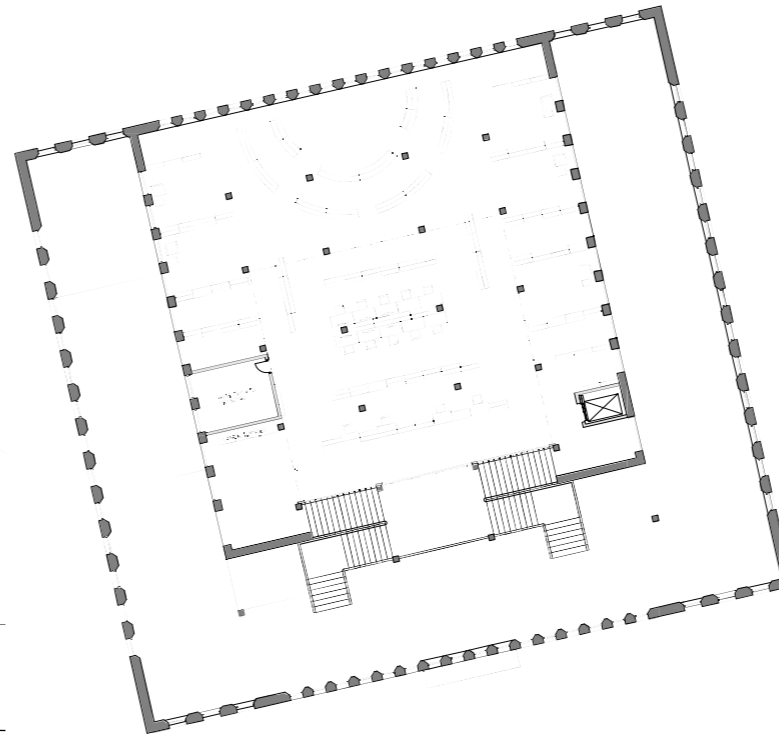
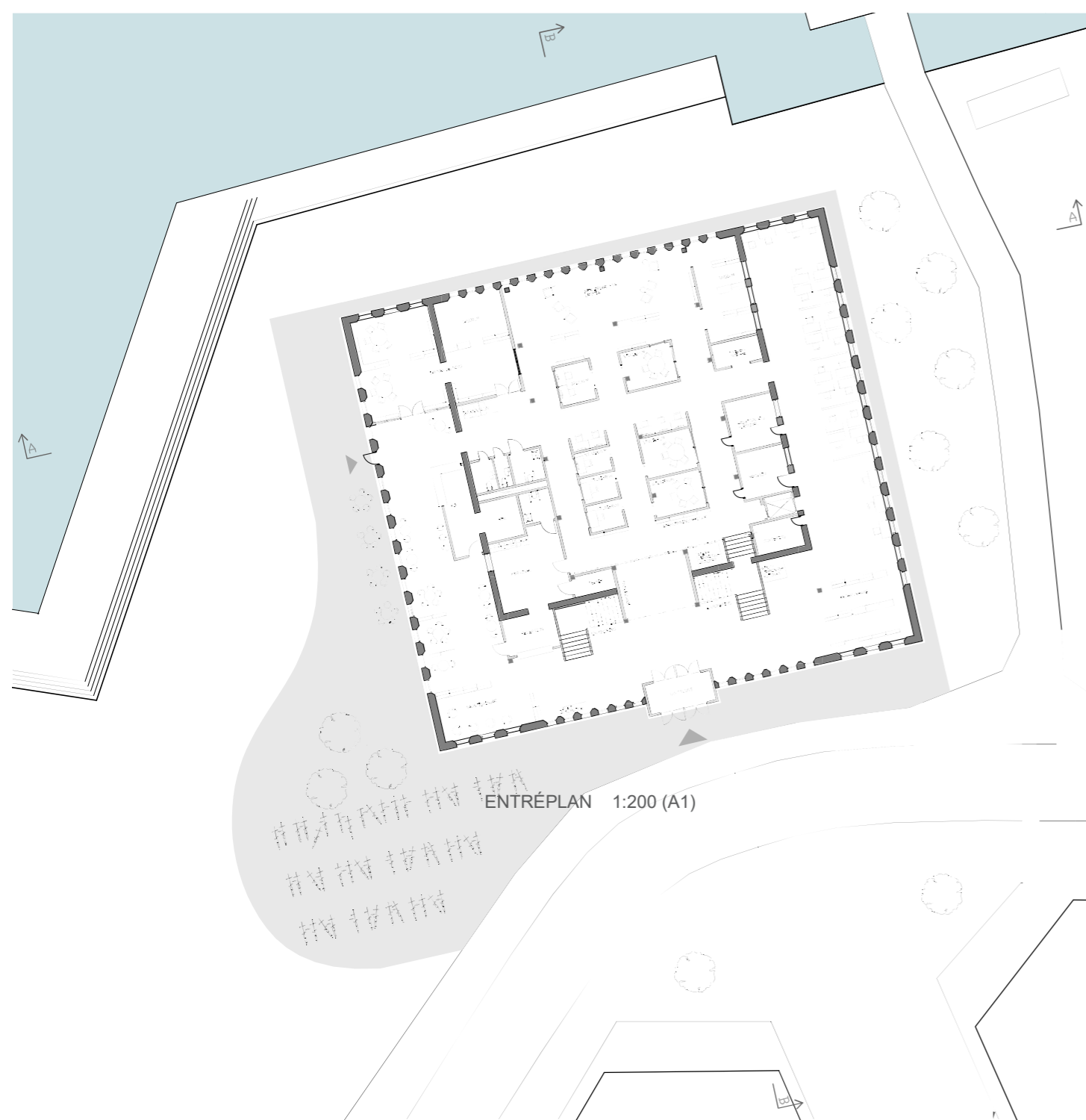
Biblioteket placeras i nära anslutning till älven och färjeläget. Platsen nås från flera stråk i stadsplanen och syns tydligt från hisingen.

Bokbåken är en stillsam plats där böcker och media samsas med funktioner för människor som behöver någonsans att vara för att läsa, skriva, studera, fika eller vara med sitt barn.

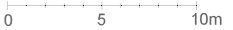
På entréplan längs med syd, öst och västfasaden finns utrymmen med dubbel takhöjd. Vid västfasaden, som också möter solnedången och utsikten mot hamninloppet, finns mer publika funktioner.

I öst och norr finns mer tysta funktioner som läs och studieutrymmen.

På andra plan finns boksalen som har öppningar ut mot fönstren i öst och väst.



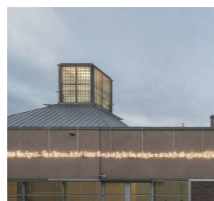
TAK 1:200 (A1)



BÅK



SJÖMANSHUSTRUN

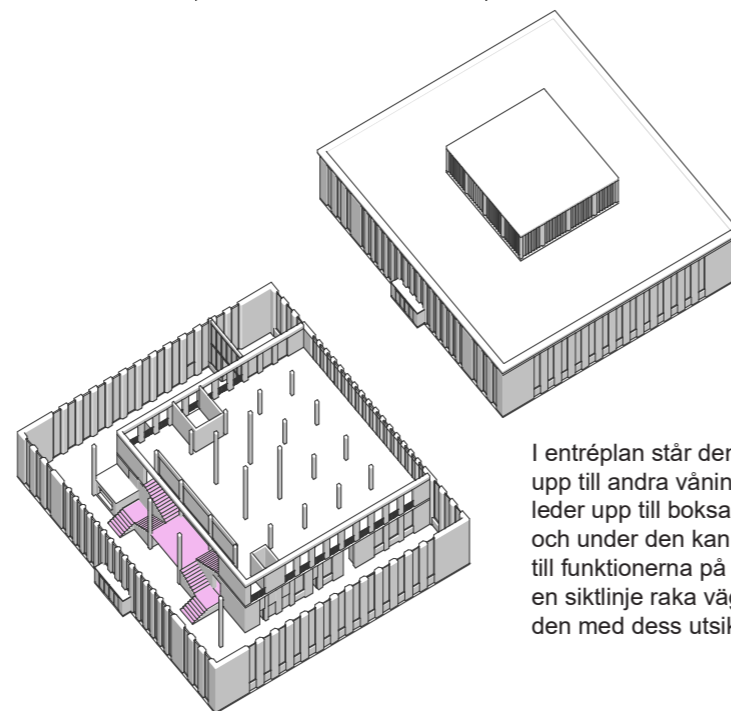


LANTERNIN
MODERNA MUSÉET

Inspiration till byggnaden har hämtats från båkarna som används, framför allt förr, av sjöfarten som landmärken för att orientera sig. De var stora och breda och placerade lägligt längs kusten.

Båkarna var inte upplysta men på bokbåken så finns det också en lanternin liknande de som finns på moderna muséet.

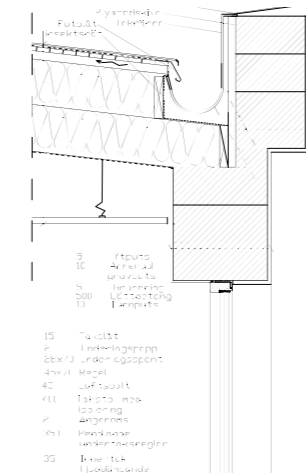
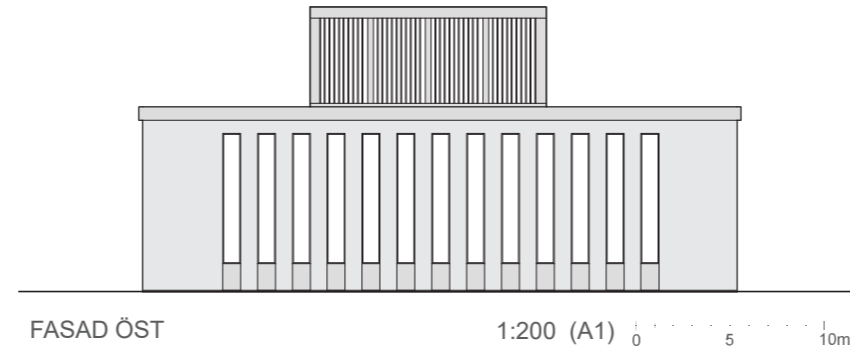
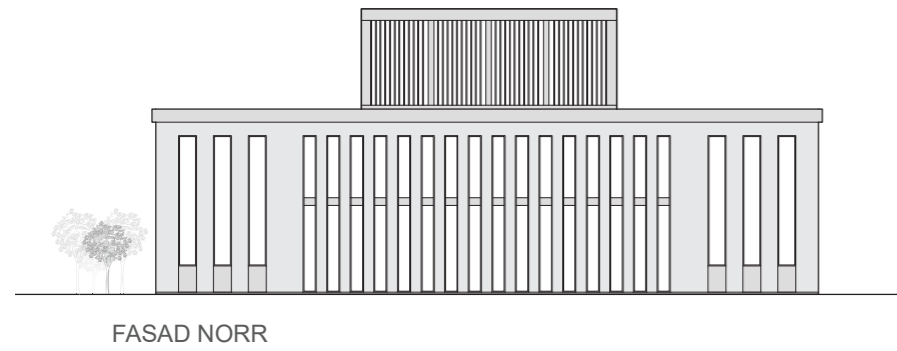
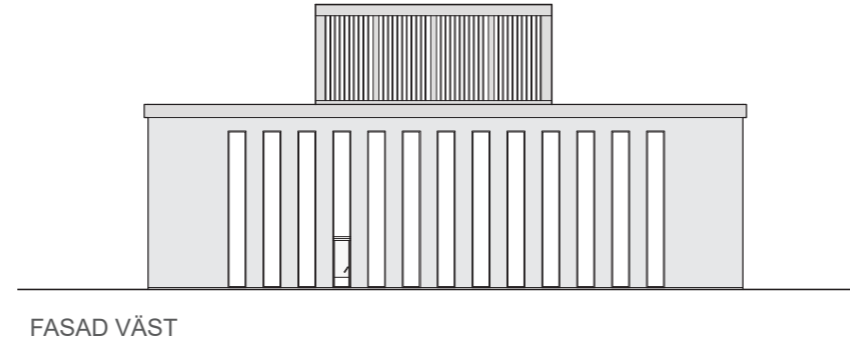
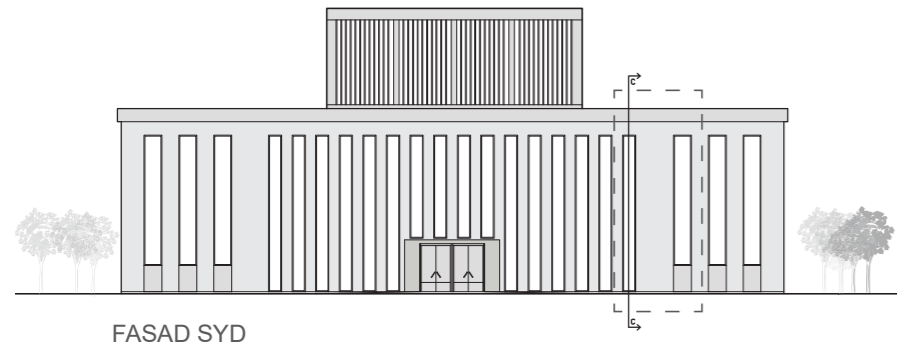
Sjömanshustrun blickar ut över området och biblioteket ska samspela med henne som landmarke. Hon står på en pedestal av två kuber med vertikalt raster som gav utgångsvolymen för byggnaden



I entréplan står den dubbla trappan upp till andra våningen i fokus. Den leder upp till boksalen på andra plan och under den kan man ta sig vidare till funktionerna på första plan, med en siktlinje raka vägen till norra fasaden med dess utsikt.



VY ENTRÉRUM



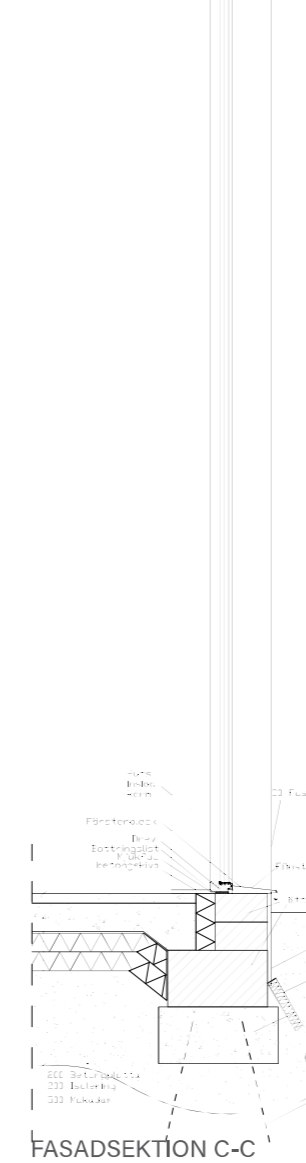
- 3 Fasad
- 10 Fasad
- 11 Fasad
- 12 Fasad
- 13 Fasad
- 14 Fasad
- 15 Tak
- 16 Tak
- 17 Tak
- 18 Tak
- 19 Tak
- 20 Tak
- 21 Tak
- 22 Tak
- 23 Tak
- 24 Tak
- 25 Tak
- 26 Tak
- 27 Tak
- 28 Tak
- 29 Tak
- 30 Tak
- 31 Tak
- 32 Tak
- 33 Tak
- 34 Tak
- 35 Tak
- 36 Tak
- 37 Tak
- 38 Tak
- 39 Tak
- 40 Tak
- 41 Tak
- 42 Tak
- 43 Tak
- 44 Tak
- 45 Tak
- 46 Tak
- 47 Tak
- 48 Tak
- 49 Tak
- 50 Tak
- 51 Tak
- 52 Tak
- 53 Tak
- 54 Tak
- 55 Tak
- 56 Tak
- 57 Tak
- 58 Tak
- 59 Tak
- 60 Tak
- 61 Tak
- 62 Tak
- 63 Tak
- 64 Tak
- 65 Tak
- 66 Tak
- 67 Tak
- 68 Tak
- 69 Tak
- 70 Tak
- 71 Tak
- 72 Tak
- 73 Tak
- 74 Tak
- 75 Tak
- 76 Tak
- 77 Tak
- 78 Tak
- 79 Tak
- 80 Tak
- 81 Tak
- 82 Tak
- 83 Tak
- 84 Tak
- 85 Tak
- 86 Tak
- 87 Tak
- 88 Tak
- 89 Tak
- 90 Tak
- 91 Tak
- 92 Tak
- 93 Tak
- 94 Tak
- 95 Tak
- 96 Tak
- 97 Tak
- 98 Tak
- 99 Tak
- 100 Tak



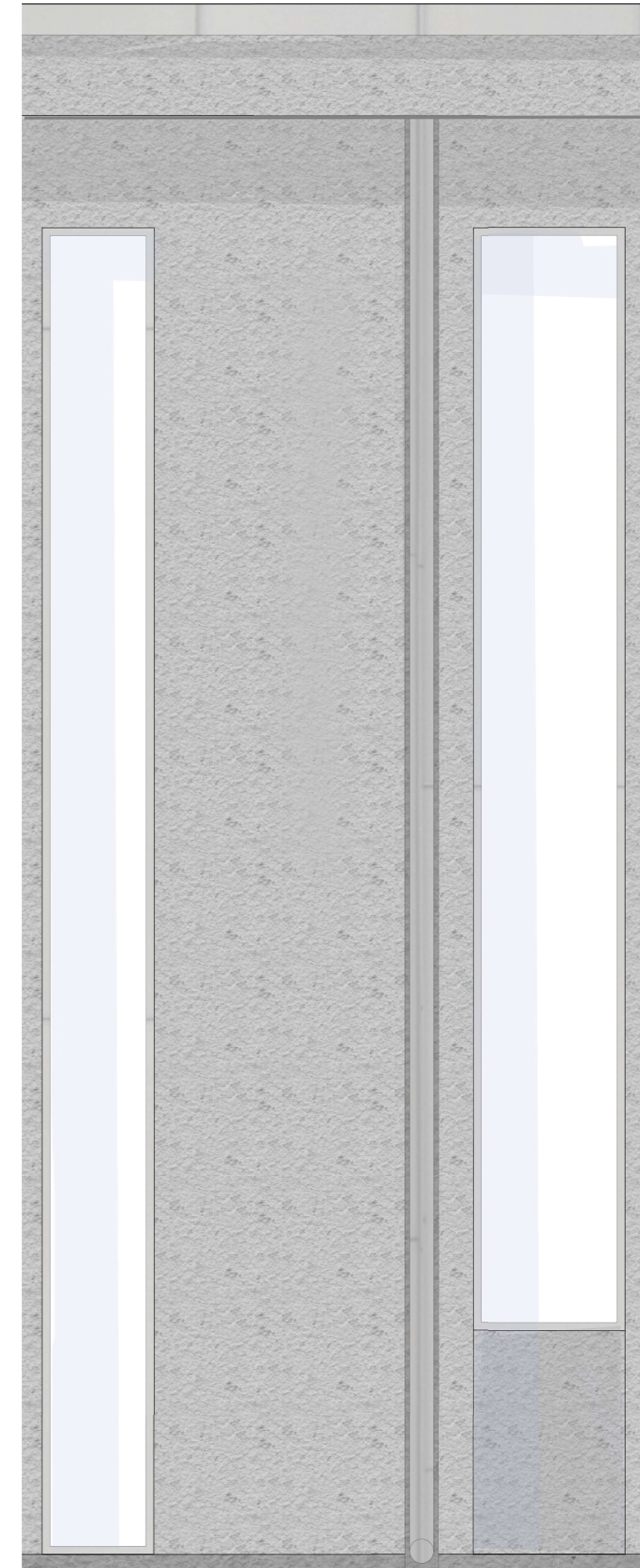
VY MOT FASAD VÄST

Bibliotekets monumentala karaktär förstärks av dess symmetriska och upprepade fönstersättning på samtliga fasader. Fönstren skiftar i bredd och bröstningshöjd men har samma höjd.

Ljuset från lanterninen silas genom stänger för ett mjukt och välkomnande intryck.



FASADSEKTION C-C



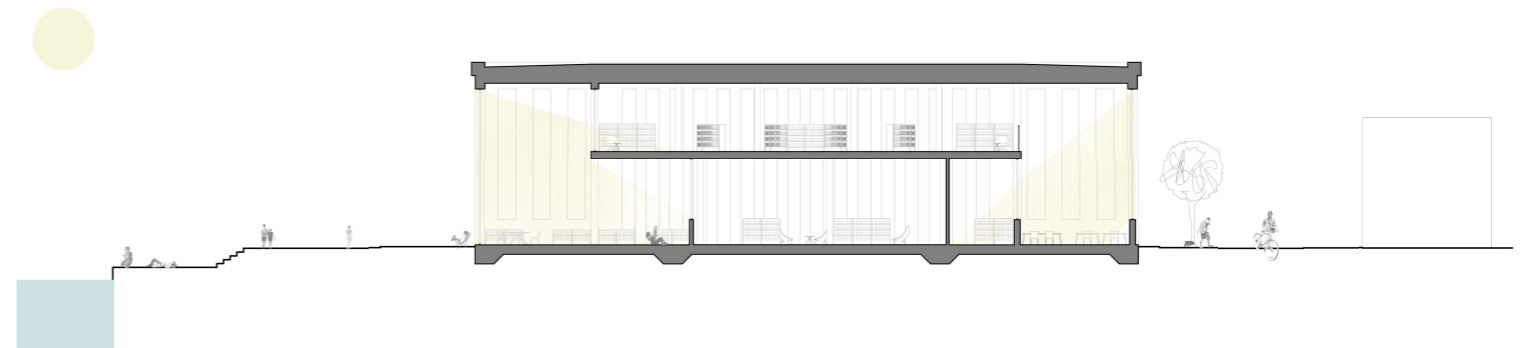
FASADUTSNITT 1:20 (A1)

Fasadmaterialet är grå puts och fönstren sitter en bit in i fasaden. Vid högre brösningshöjd så livar tillägget i marknivån med fönstret.

Byggnadsmaterialet lättbetong är miljövänligare än platsgjuten betong och lätt att bygga effektivt med.



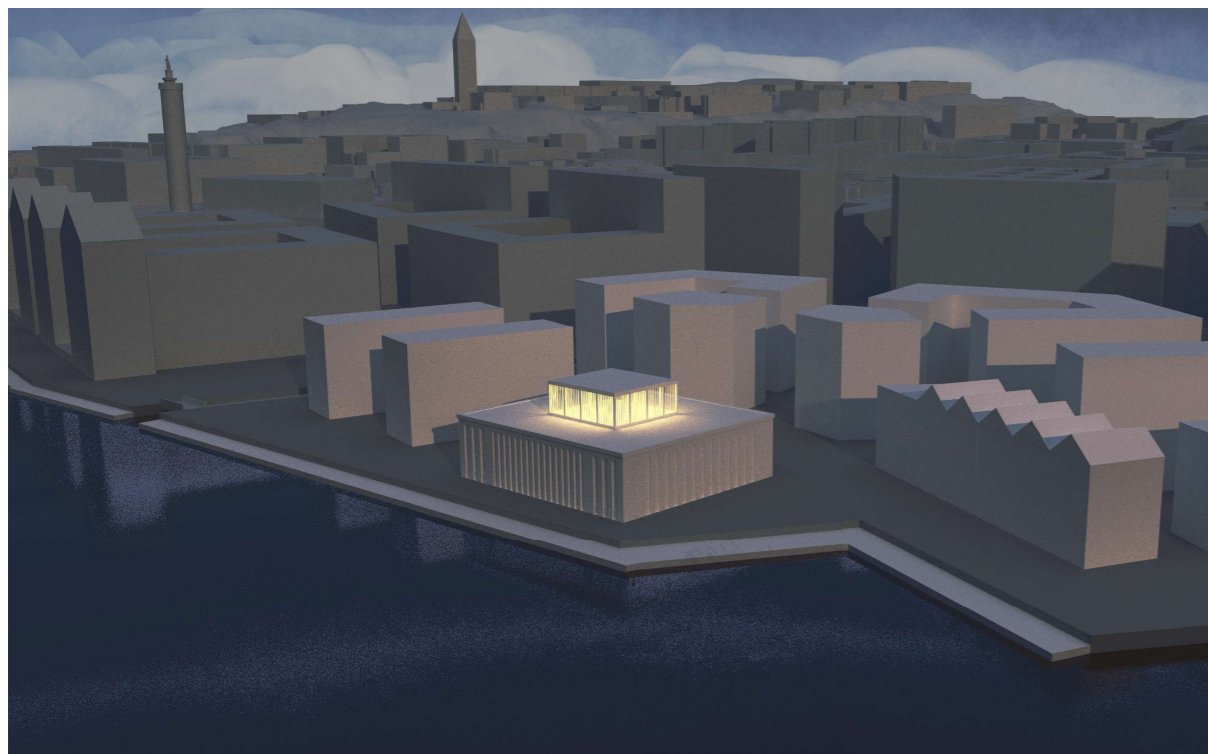
STUDIEHALL ÖST



SEKTION A-A 1:200 (A1)

I väst möter byggnaden solnedgången och där finns barnavdelning och tidningsavdelning, som separeras av ett kafé som har en egen ingång och uteservering, allt med dubbel takhöjd.

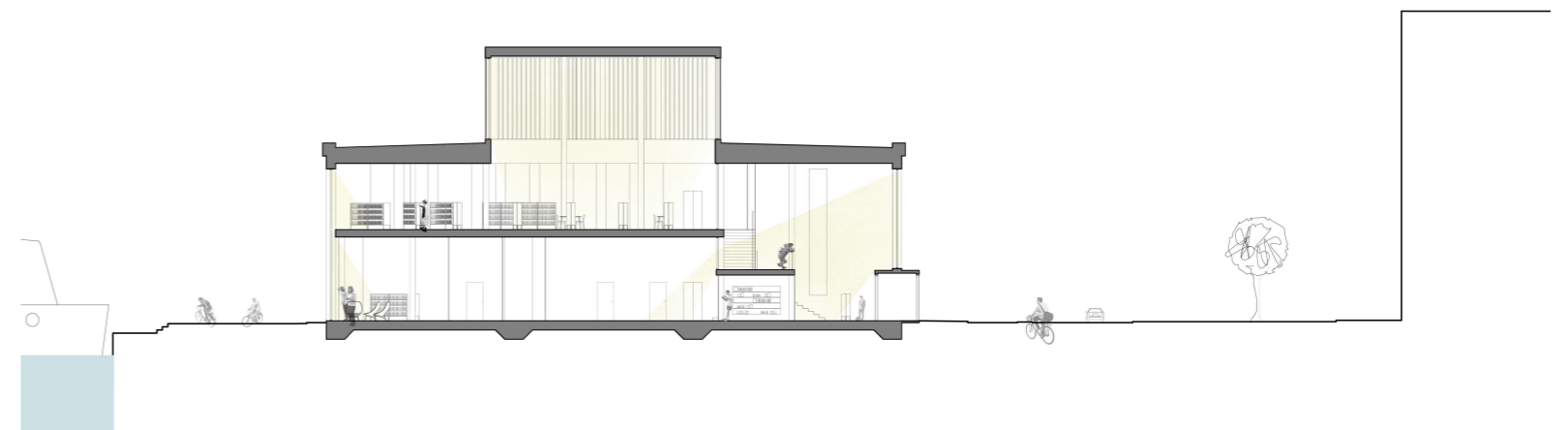
Andra plan är kopplat till öst och väst med regelbundna öppningar ut mot hallarna med dubbel takhöjd.



BIBLIOTEK KVÄLLSVY

Framtidens bibliotek används som en plats för ro och en arbetsplats för många. Därav ges studie och arbetsplatser mycket utrymme i projektet. Huvudrummet är hallen längs med östra fasaden som har dubbel takhöjd och mycket utsikt, samtidigt som det med den höga bröstningshöjden är insynsskyddat.

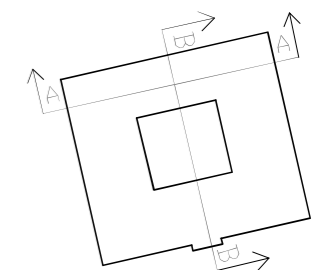
Biblioteket är ett landmärke och ger området sin plats i staden både på dagen med sin form och placering, och på kvällen med sin upplysta lanternin.



SEKTION B-B 1:200 (A1)

I entréplan med den lägre taknivån samsas funktioner såsom publika datorer, personalutrymme och separerade studierum.

Andra plan är tillägnat åt böckerna, med enskilda studieplatser. Fasaden mot norr ger härlig läsmiljö med utsikt över älven och lanterninen skapar rymd och ljusinsläpp.



0 5 10m