

MAJNABBEHAMNEN: ETT FÖRSLAG

Den bärande idén för projektet var att bevarande av befintlig byggnation ger området en unik karaktär där arvet från hamnen blir synligt. Vidare är bevarandet av befintliga strukturer viktigt ur en hållbarhetssynpunkt, både socialt och ekologiskt. De verksamheter som idag finns i området tjänas av en fortsatt låg hyra och av att ha kvar sina lokaler. Detta ger också området liv. Ekologiskt sett är det viktigt att ta vara på det redan byggda istället för att bygga nytt: den mest hållbara byggnaden är den som redan är byggd.

För att integrera den nya stadsdelen i gatustrukturen identifierades befintliga stråk och gamla kopplingar från innan trafikleden byggdes. Önskade kopplingar för att säkra en rörelse in i området identifierades också.

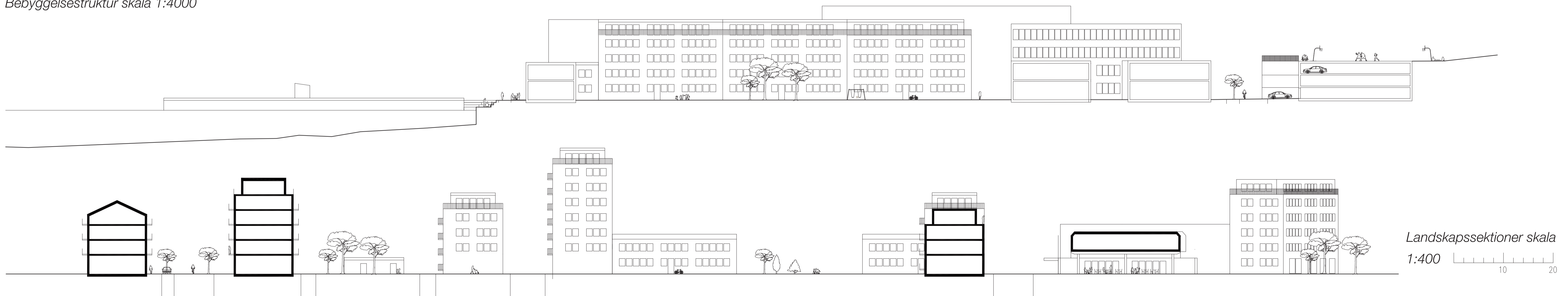
Platsens unika läge, med närheten till vattnet är viktig att ta tillvara på. Vattnet görs tillgängligt för alla, med ett strandnära gångstråk med sittplatser, restauranger och platsbildningar, inte minst de nya simbassängerna.



Bebyggelsestruktur skala 1:4000



Vy över de nya kallbassängerna och restaurangstråket längs med vattnet. Byggnationen trappar av mot vattnet för en intim känsla. Perspektivet visar också hur den stora terminalbyggnaden som konstruerades årtionden sedan bevaras och ger platsen karaktär.



Landskapssektioner skala 1:400

10 20



illustrationsplan skala 1:1000



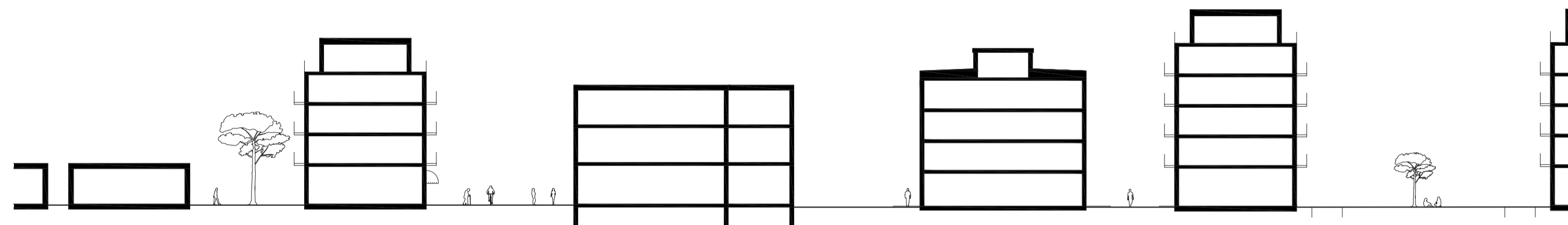
Vy över "Kais Karatertorg". Det gamla möter det nya. Den befintliga strukturen som har byggts till i omgångar kopplas ihop med nya strukturer vilket ger spännande gaturum och platser.



Fågelperspektiv över området.

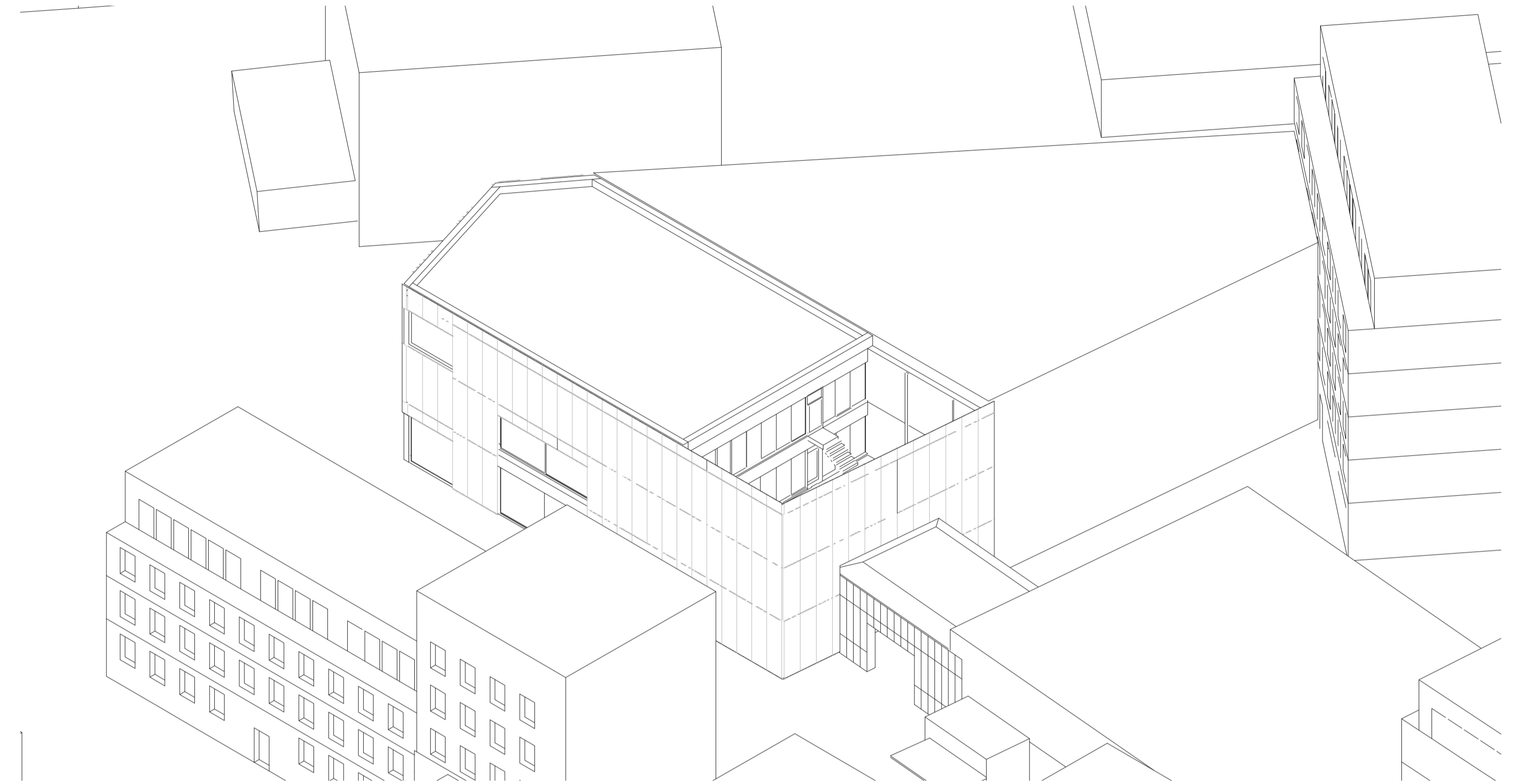
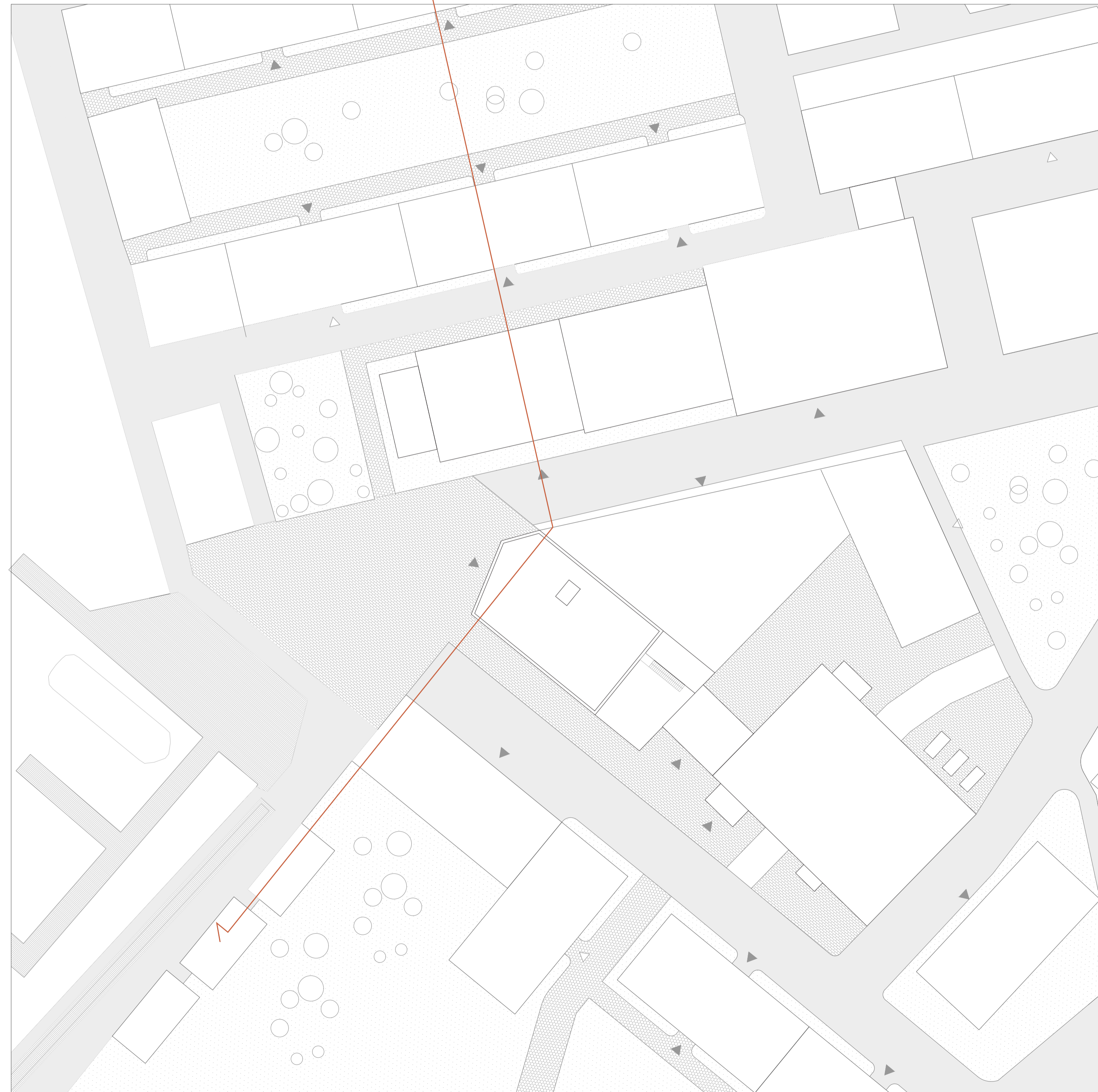
Gatornas bredd varieras för att tillåta olika sorters trafik. Många gator är så kallade låg- eller gångfartsgator där hastigheten begränsas för att låta gång- och cykeltrafik ta plats.

BIBLIOTEK: ETT FÖRSLAG



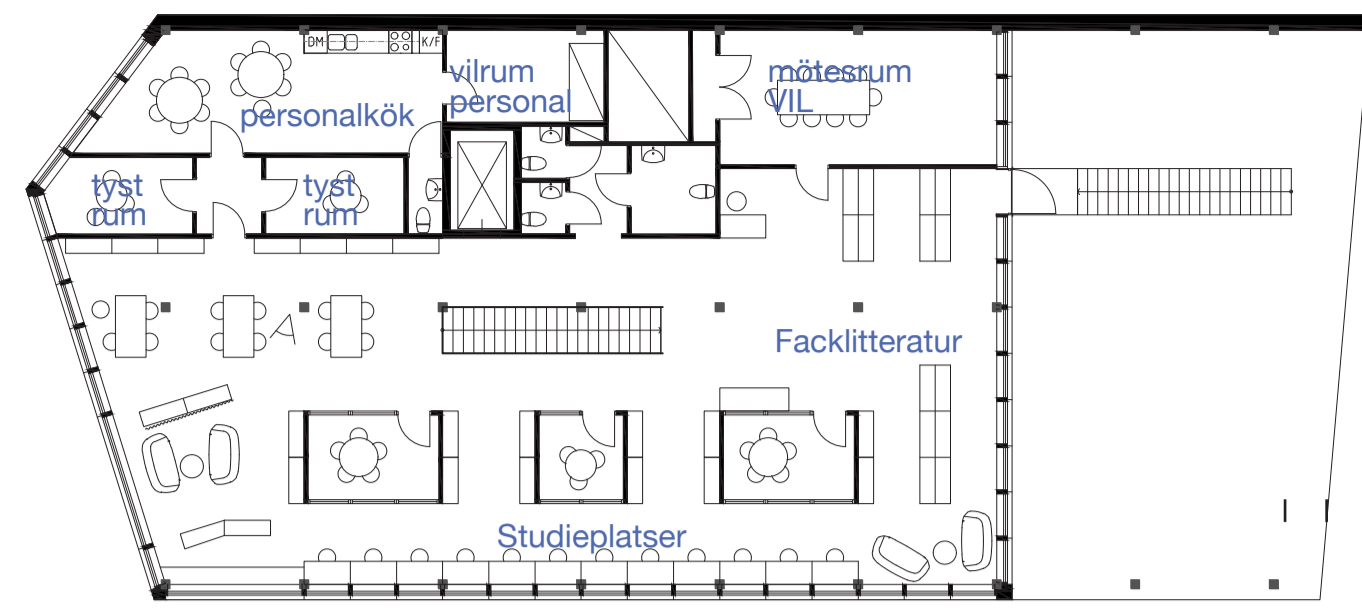
Sektion 1:400 (A1)

Situationsplan 1:400 (A1)



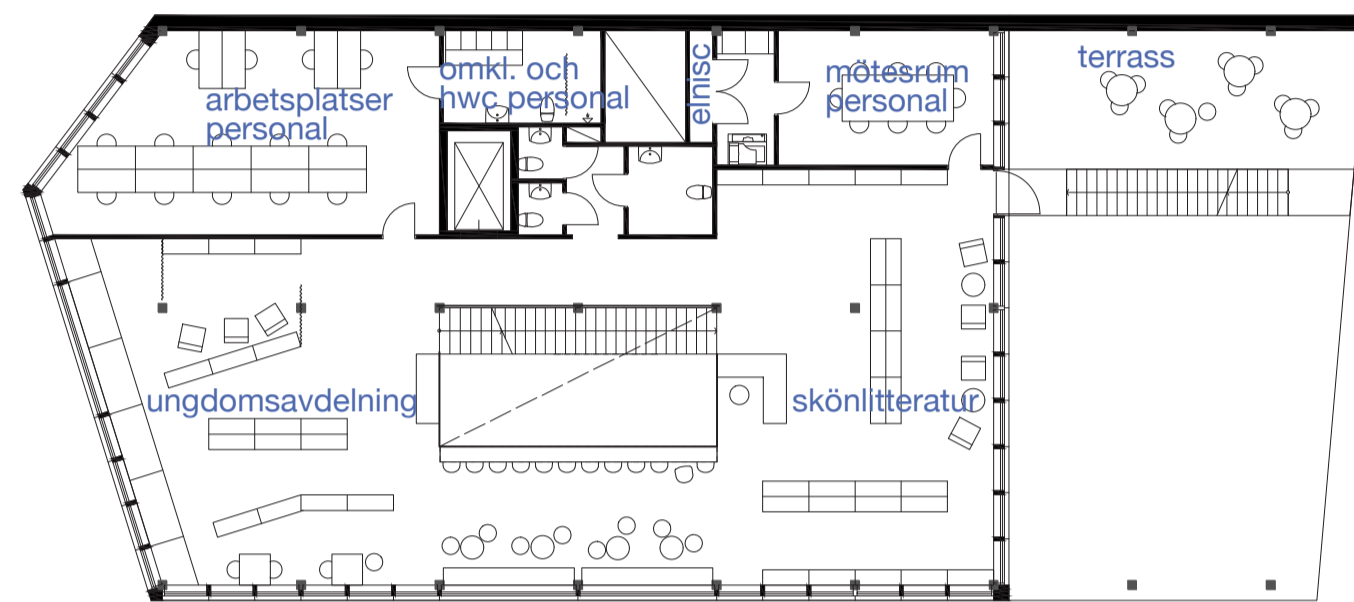
exteriörperspektiv





PLAN 2

Lugnare studieplatser och personalens lunchrum



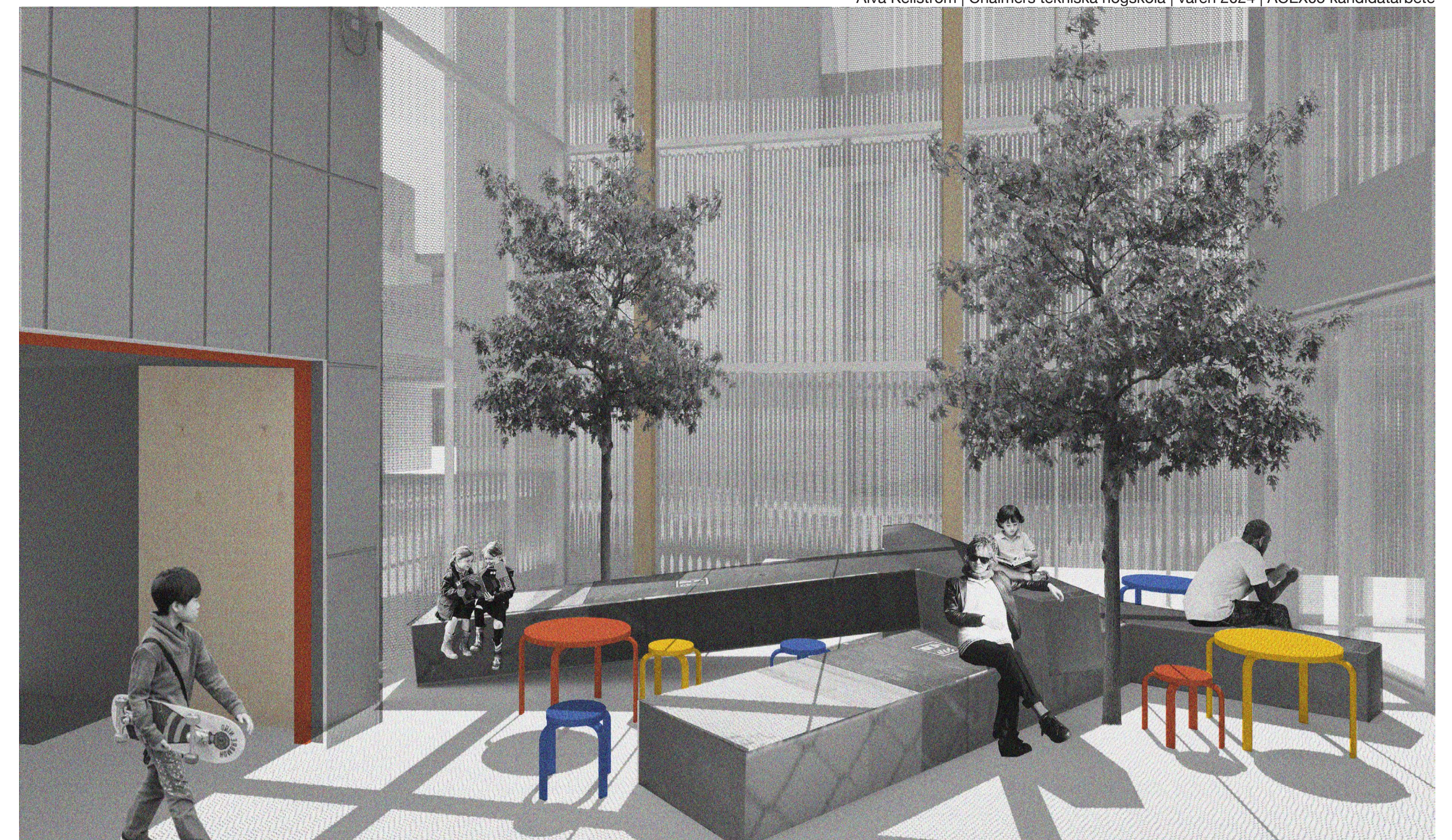
PLAN 1

Från plan 1 nås terrassen som blickar ut över atriet.



Återbrukade betongpelare blir sittplatser i atriet

X4



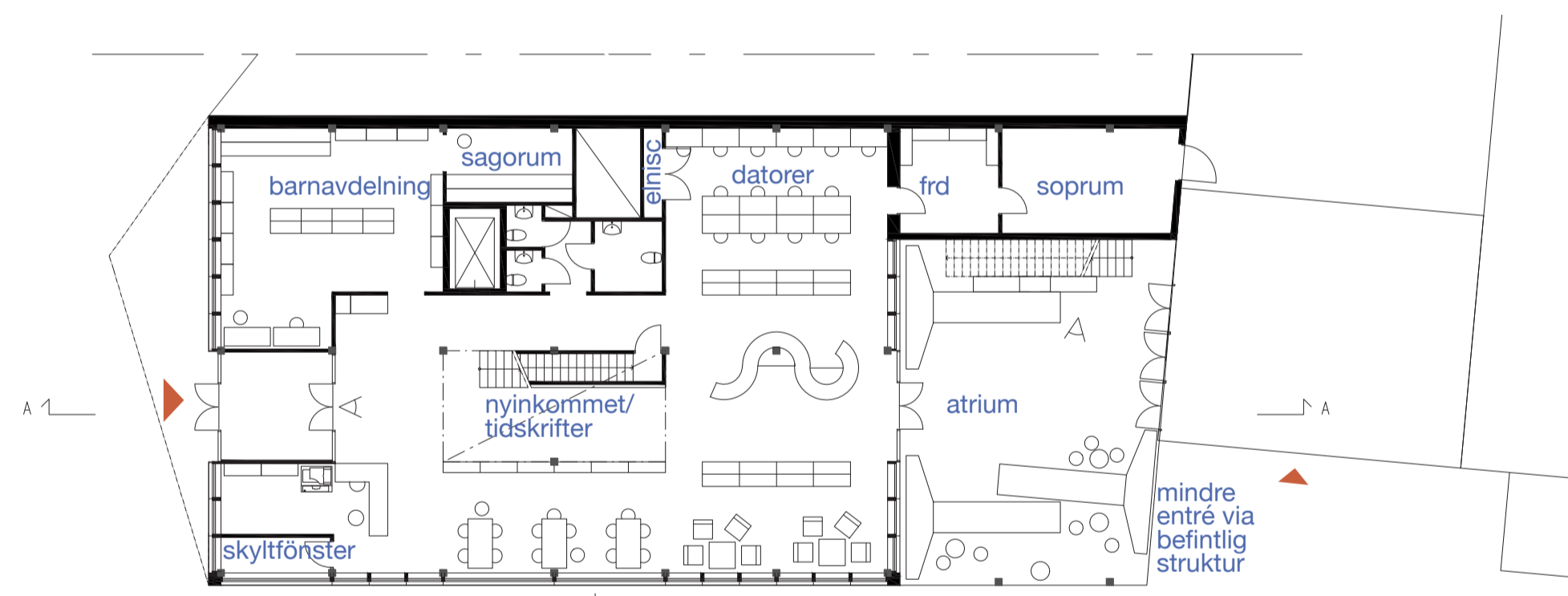
Fördjupning: gammalt möter nytt, med atrium som knutpunkt

Atriet är på många vis bibliotekets hjärta. Här möts gammalt och nytt. Den tidigare majnabbeterminalen där lastbilar kört igenom på väg till färjan i årtionden kopplas ihop och den

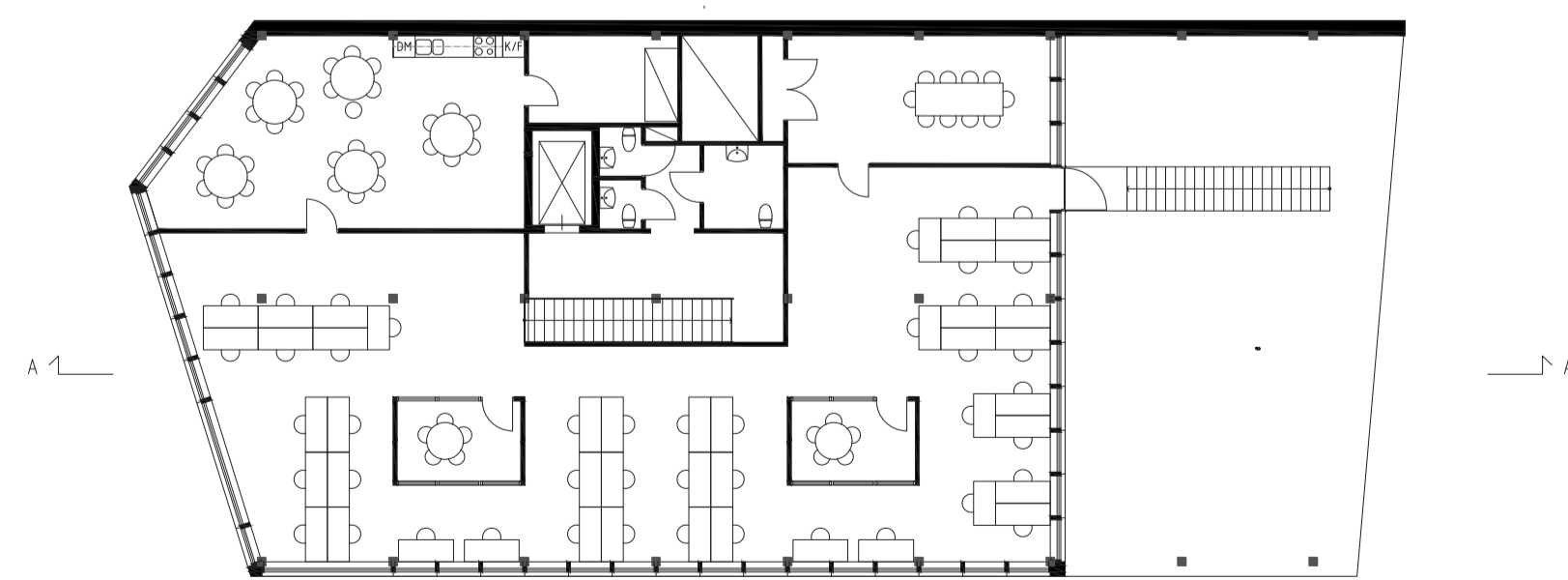
närmsta passagen blir nu den södra entrén till biblioteket. Besökaren möts av en trädgård, ett sorts forum Romanum där de robusta betongpelarna från landgången upp till Majnabben återbrukas och blir sittplatser. Rummet ramas in av den per-

forerade sinuskorrigerade plåten som silar ljuset och skapar en rofylld plats för läsning. På kvällarna tas uterummet över av restaurangen som flyttat in i den tidigare terminalbyggnaden.

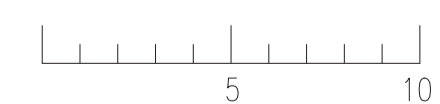
Byggnaden nås från två entréer. Den ena via atriet, och den andra, huvudentrén, i norr som möter upp strandpromenaden. Ett torg framför byggnaden sänker tröskeln för att nära sig byggnaden. Besökaren möts av en axel som leder mellan de två entréerna vilket gör det möjligt att passera genom byggnaden och kolla in de nyinkomna böckerna. Kanske stanna upp och bläddra igenom de senaste tidskrifterna. En stor blå trappa står centralt i rummet och leder vidare upp till bibliotekets övriga plan. Rörelsen genom byggnaden är tydlig och lättnavigerad.

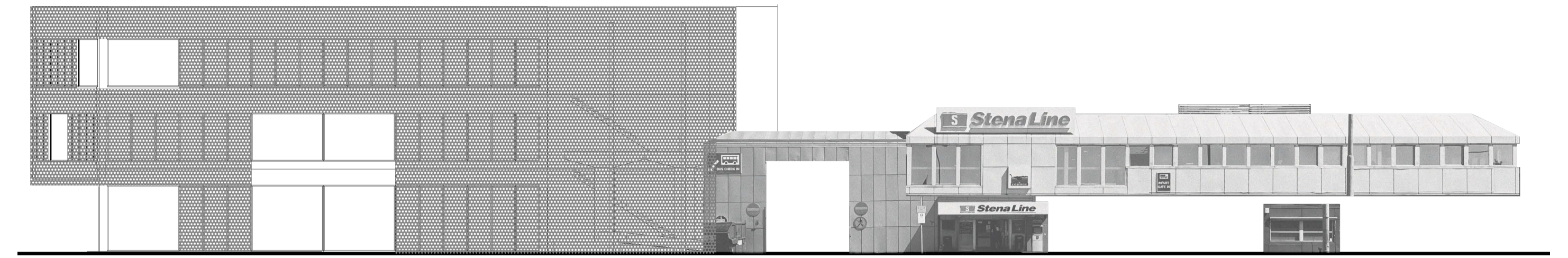
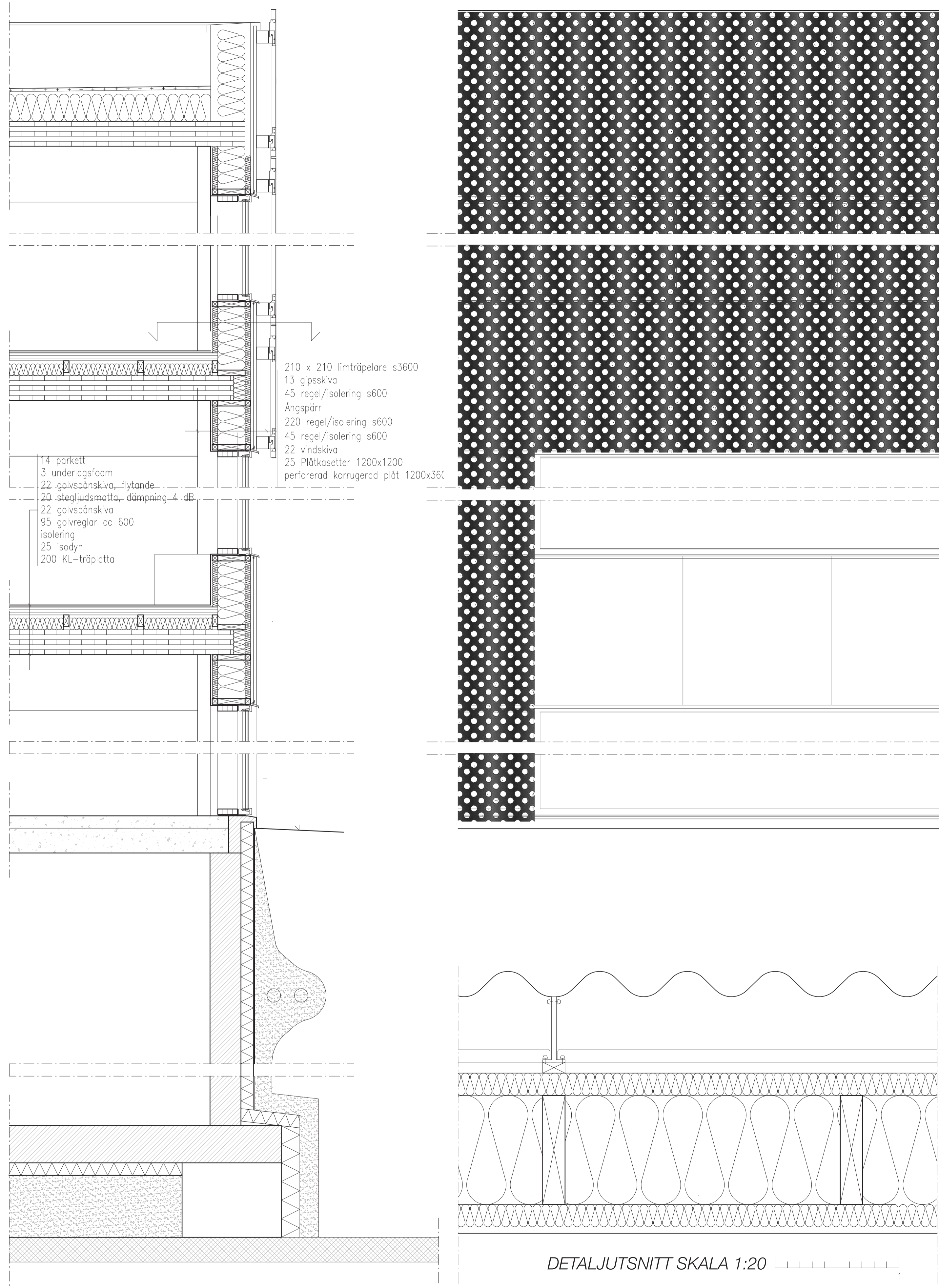


ENTRÉPLAN

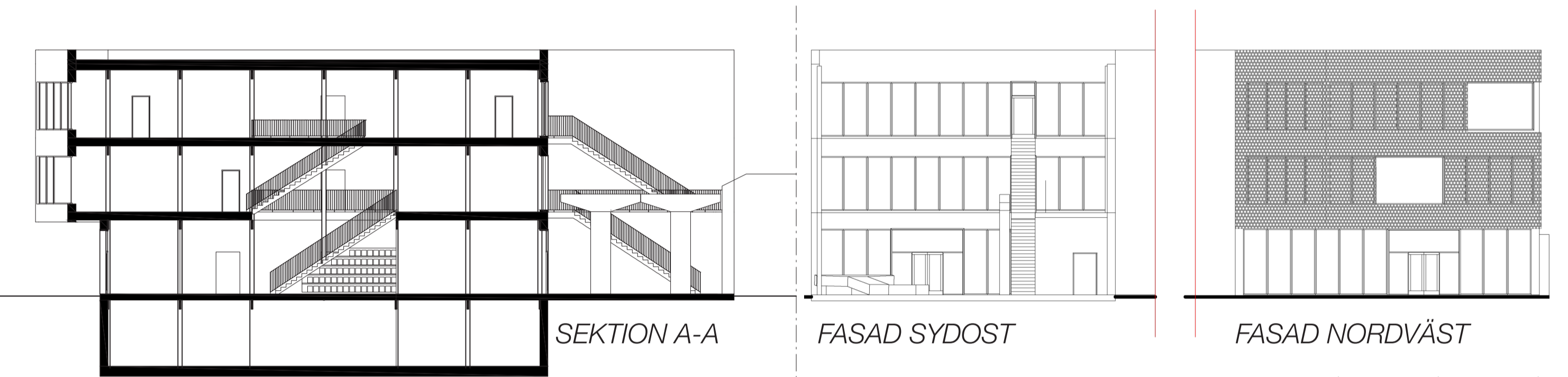


KONTORSPLAN





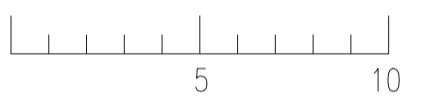
FASAD SYDVÄST



SEKTION A-A

FASAD SYDOST

FASAD NORDVÄST



Byggnaden kläs i en sinuskorregerad perforerad plåt som skyddar från den direkta solinstrålningen med strategiska öppningar för utblickar och insyn till offentliga delar. Plåten anspelar också på grannbyggnadens grå plåtkassetter och områdets industriella historia, men tillför en ny dimension av plåtens egenskaper. Den svala plåttextiören kontrasteras av en varm träinteriör och en konstruktion i trä.

