

# BOSTADS- KOMPLETTERING Huset

KARL-HUGO  
HENRIKSSON



ENTRÉRUM MOT TORG MED RIDÅ

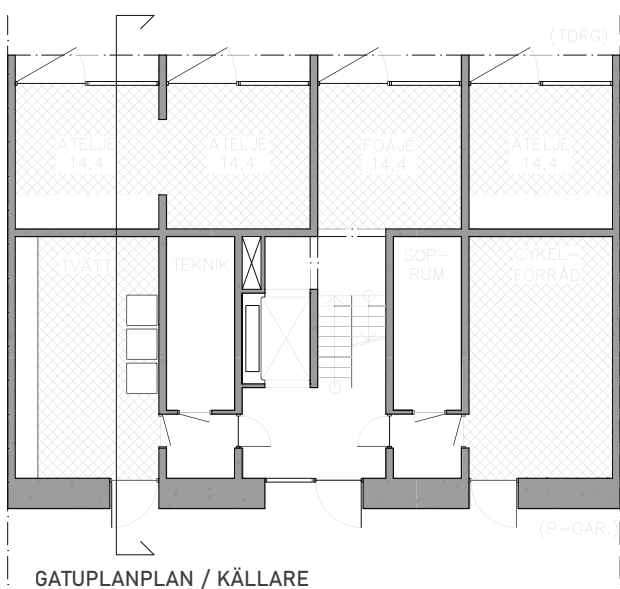


BYGGNAD I STADSRUM

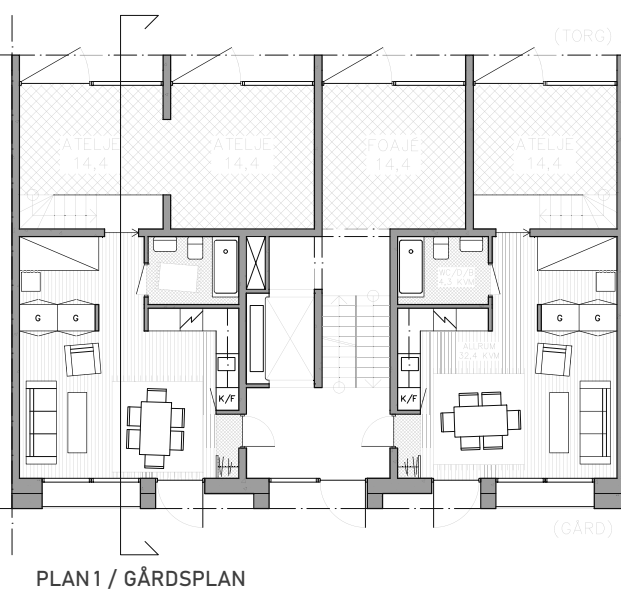
Ett bostadshus vid ett torg: det har ett visst ansvar inför sin omgivning. Huset uttrycker kontroll och uppsikt och betraktar torgets aktivitet, dag som natt. Att den som närmar sig huset känner sig något kuvad inför dess gestalt är en fin sak. Och för den boende följer detta kuvade minne med in genom porten. Men för varje trappa upp i huset förvandlas underlag till övertag. Funktionen är densamma som för en koja, och lägenheten bara är en av flera kojor i radhusformation. Med trappor som stegar.

Ett bostadshus vid ett torg: det måste utgöra en vägg. Tillsammans med de andra husen och väggarna måste de bilda en bassäng som är tät. "Annars läcker kunderna härifrån", förklarar en grönsakshandlare och gestikulerar förtyvlat. Hen fortsätter, "ge mig en monolit, och ställ den skira styltor mellan vilka vi kan ha små bodar, som liksom flyter samman med torget genom stora glasörrar - bodar mellan styltor under stenen som är en monolit". Arkitekten ser det hela framför sig, helt rätt.

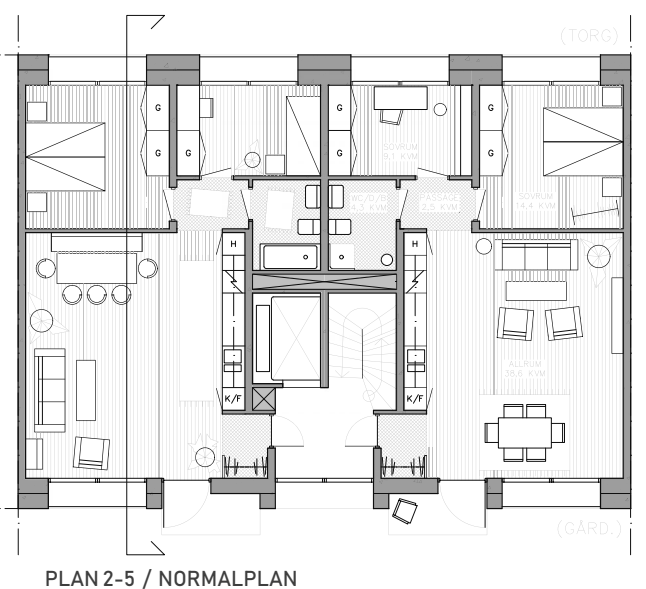
Ett bostadshus vid ett torg: är trots allt ändå en bostad, och medans du från skissbordet på fjärde våning finner ansvar i att betrakta torgets aktivitet, dag som natt, så finns där en baksida. Och på den baksidan finns träd och barn som leker fritt utan föräldrars uppsikt. Och där skyntas nästa bassäng, en som är fylld med vatten och små vågor och båtar. Det är livets lilla baksida där vi vill äta frukost laga punktering och detta är för arkitekten därför den slutgiltiga placeringen av kök och trapphus.



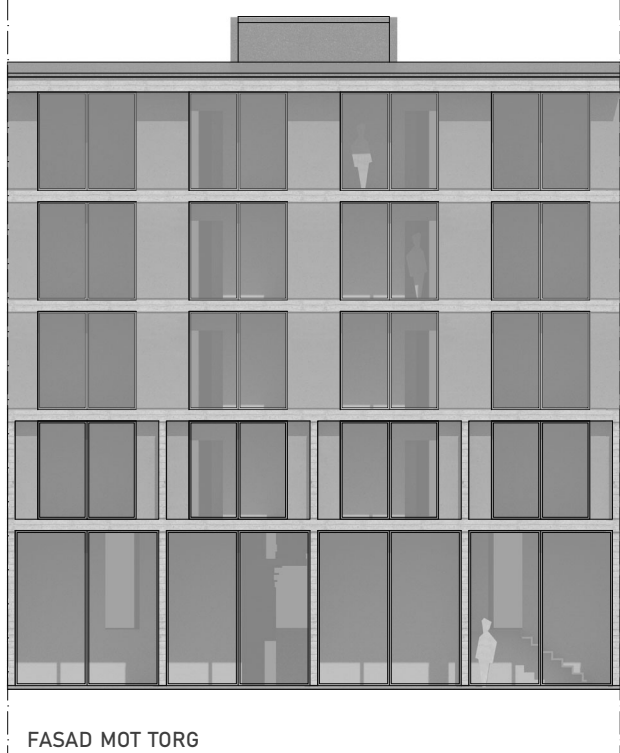
GATUPLANPLAN / KÄLLARE



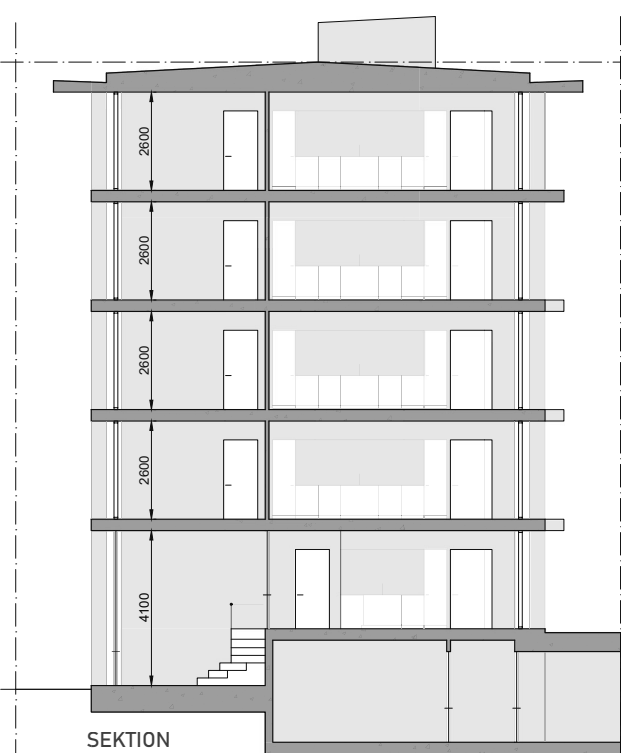
PLAN 1 / GÅRDSPLAN



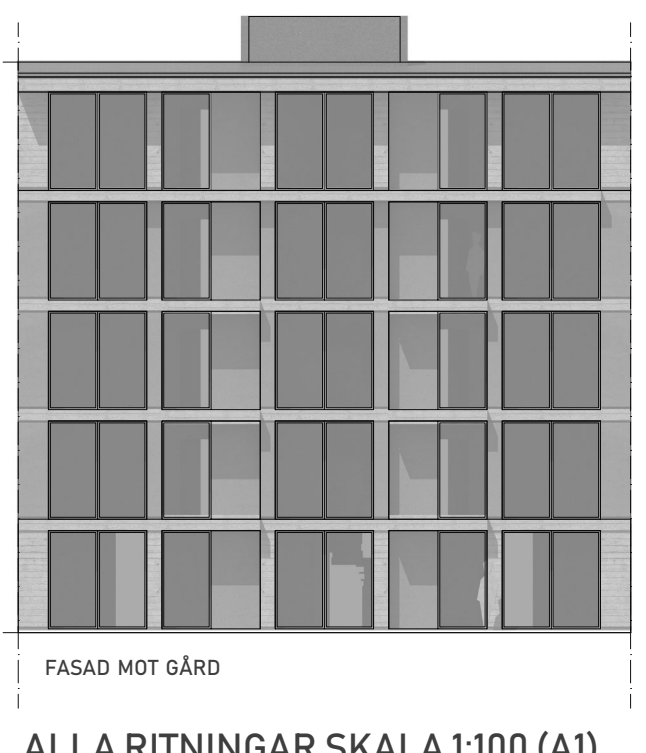
PLAN 2-5 / NORMALPLAN



FASAD MOT TORG



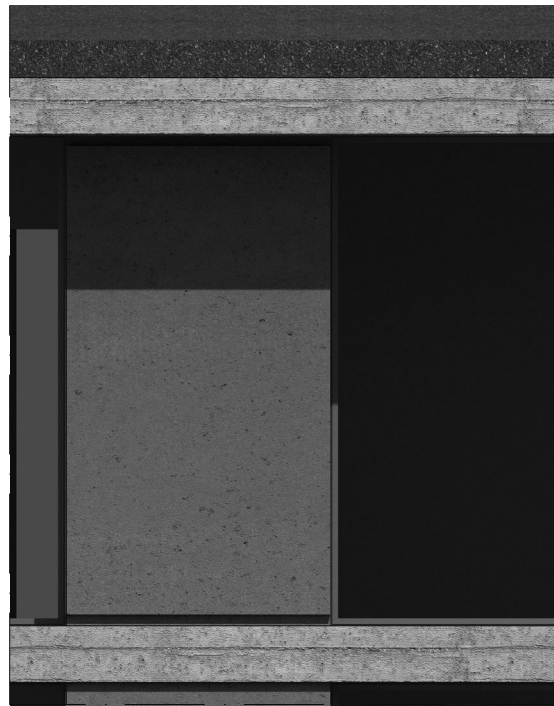
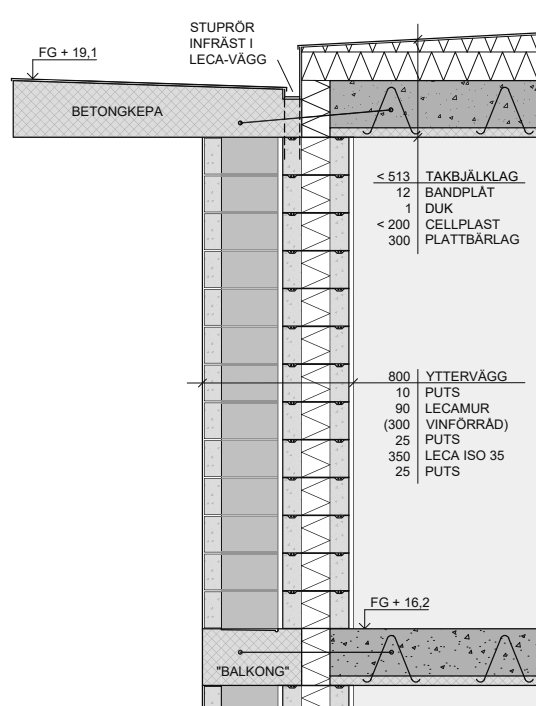
SEKTION



FASAD MOT GÅRD

ALLA RITNINGAR SKALA 1:100 (A1)

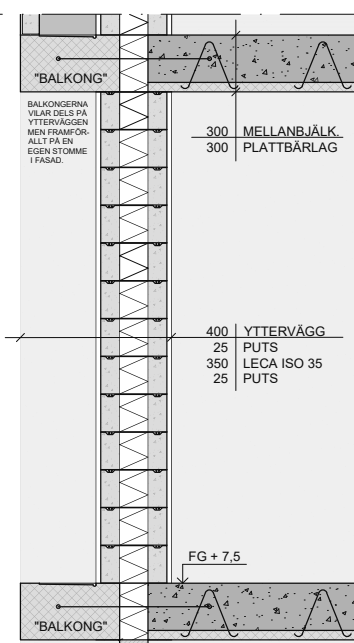
## SEKTION DETALJFASAD 1:20 KORT SAGT



Sammanfattningsvis är huset regisserat för största upplevda närhet mellan gård och varje enskild bostad. En lägenhetstyp (3 rok á 71 kvm) dominerar samtliga våningar förutom ateljéerna med sina tillhörande 1 rok á 37 kvm (exkl. ateljéer). Den förstnämnda lägenhetstypen har varit ledande för utformningen av huset som helhet.

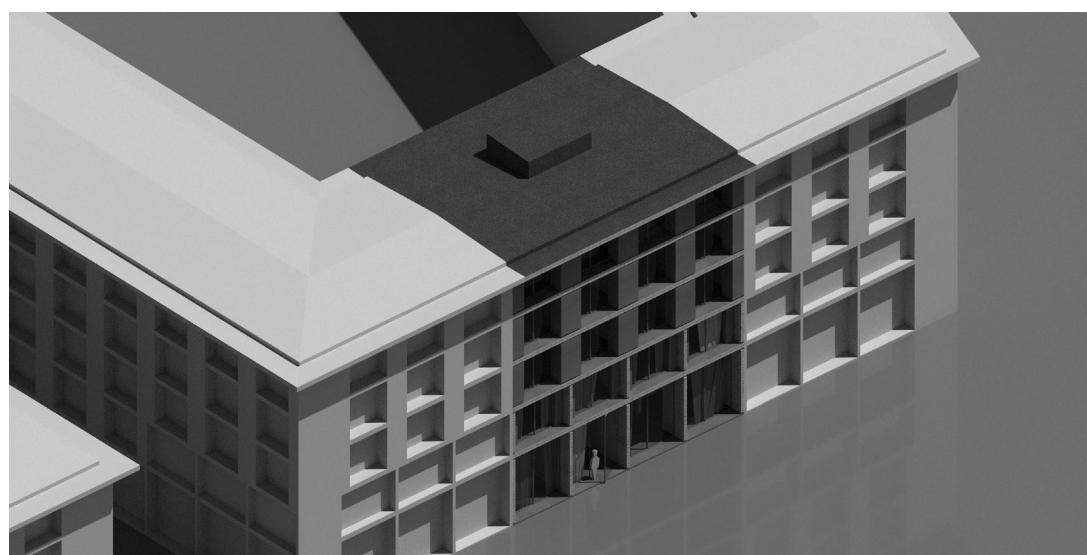
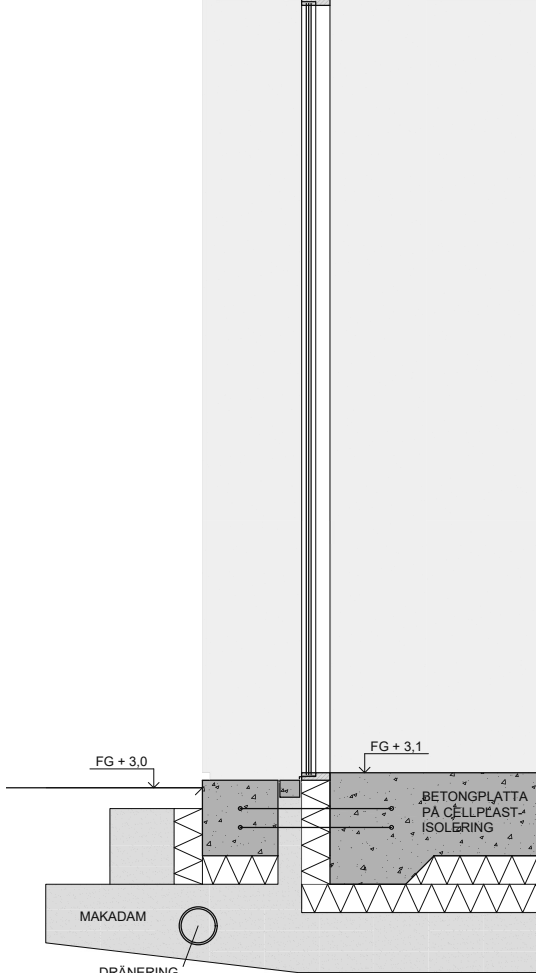
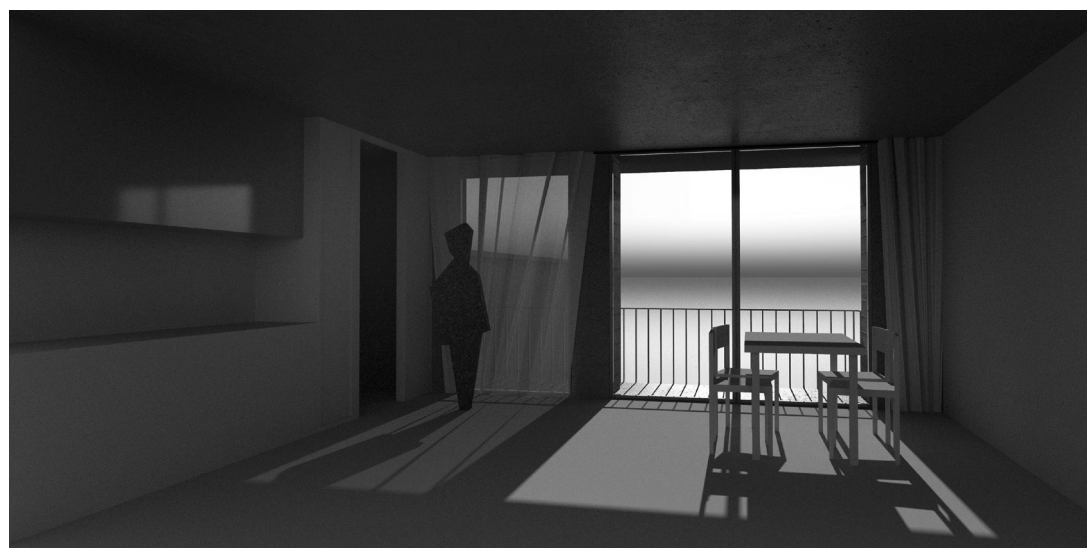
Fasaden relaterar till bebyggelse vars bilder är välbekanta för oss. Fönsteröppningarna traditionsenligt kvadratiska med vertikal mittpost fast med dubbel höjd respektive bredd jämfört med dess tynsiak förebilder. För att bibehålla ett monolitiskt uttryck med öppningar om 26x26 dm måste dock smygdjupet likt fönsterytan fyrfaldigas. Vad vi gör med de tjocka väggarna återstår att se.

Mitt resultat är, enligt mina egna förhoppningar, ett välbekant kvartershus uppfört med ett aktuellt språk. Ett hus som underkastar sig en, för de flesta, kär tradition utan underkasta sig fullkomlig nostalgin. Ett balanserat förslag.



## RECEPT

- Fem våningar.
- Två lägenheter per trapplan.
- Trapplan i gårdsfasad.
- Sovrum mot torg.
- Allrum mot gården.
- Balkong mot gården.



# STADS- PLANEN

En stadsdel vid en älv, mitt i en stad, har ett visst ansvar: precis som med bostadshuset vid torget. Vad som möter vattnet tillhör hela staden visuellt. Skalan är enorm och kräver kraftiga drag, geometri och repetition. Bostadshusen vid vattnet överlever inte en sådan skala som individer, utan måste gå samman i starka grupper om tre, fyra, fem eller sex kroppar i tydlig uppställning. Stadsdelen får tre samlade fasader mot vattnet, i en skala som motsvarar den på motsatt sida älven. Den privata bostaden utgör heller inte den yttersta frontlinjen. En sådan frontlinje privatiserar vattenrummet och därför måste framför bostadshusen finnas en hinna av offentlighet; växtlighet och publika byggnader som tillhör alla och/eller ingen. Vattenrummet är säkrat. De inre delarna måste dock vara delar. Lika delar tillhör hela staden, lika delar tillhör de boende i området. Varannat stråk är för staden, varannat stråk är för de som befolkar kvarteren. Det måste finnas gator och platser som mest bara de boende känner till, bara runt knuten från sin egen adress.

Detta är mitt recept för Frihamnen, men också för varje stadsdel någonsin. Detta är dynamiken. Detta är vad det är.



FÅGELPERSPEKTIV FRÅN NORDOST.



SITUATIONSPÅN 1:3000 (A1)

# KOMPLETTERING

## STOR- KVARTERET

Stadsdelens sydvästra utpost är ett en demonstration av mina idéer om det staden och kvarteret. Verkligt publika stadsrum och stråk omgärdar och passerar storkvarteret. En bredare promenad längs bassängen till höger i planen utgör ett offentligt lager mot staden och vattnet som är allas. En smalare promenad mot bassängen till vänster i planen lämpar sig för vattenrummet är stadsdelens. Inom storkvarteret finns en stor torgyta med diskreta anslutningar mot staden. Den typiska gården för varje enskilt kvarter öppnar sig mot vattenrummen. Men för att bibehålla storkvarterets gemensamma fasad överbryggas istället vattenpromenadens möten gentemot storkvarterets bostadsgator. Dessa kroppar är av en större skala för att möta stadens skala, som beskrivet på föregående sida.

Typologin kan sammanfattas till bostadens relation till fyra grader av offentlighet:

- Bostaden är en del av ett kvarter med privat gård.
- Kvarteret delar en neutral bostadsgata.
- Storkvarteret delar ett eget stadsrum.
- Storkvarteret omgärdas av helt offentliga stadsrum.

Vilka rum i staden som tillhör vem avgörs bara i viss mån genom juridik. De flesta frågor anspråk avgörs genom upplevd tillhörighet. Jag behöver inte äga.



SITUATIONSPLAN 1:1000 (A1)



PERSPEKTIV (A) I ÖGONHÖJD. TORG SOM TILLHÖR HELA STADEN, DET TILLHÖR ALLA OCH INGEN.