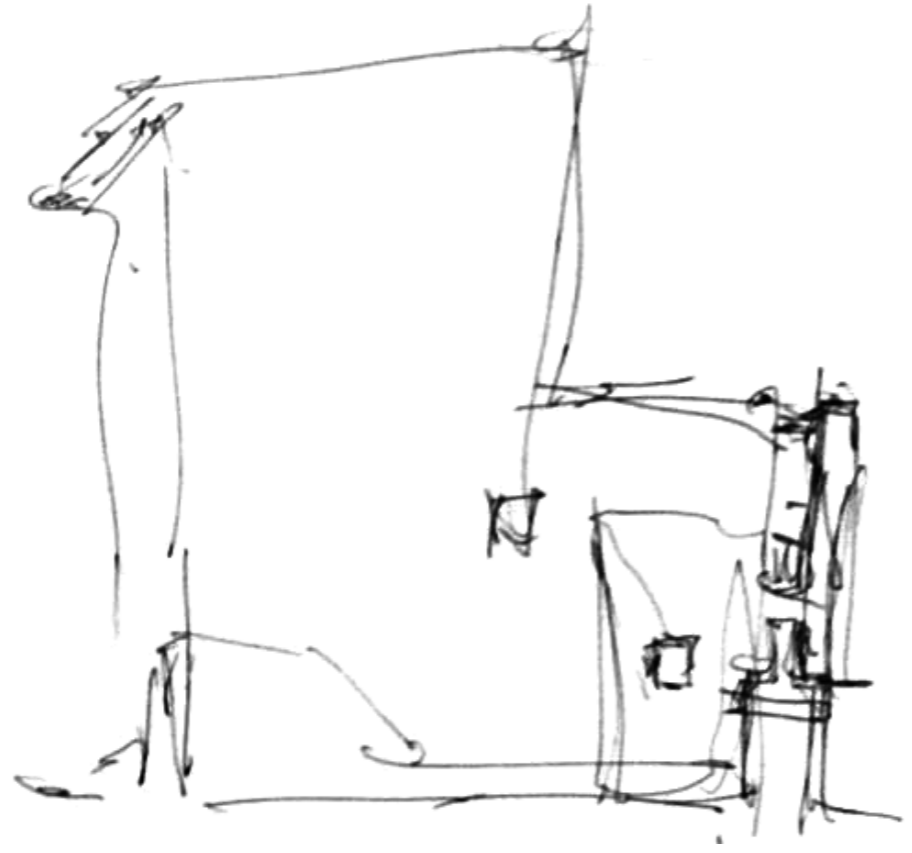


HOLKEN

Rummen i den låga trånga staden.

Kandidatarbete Mats Andersson



För Projektets stadsplan fick siktlinjerna mot Ånggårdsbergen utgöra en bas med till synes raka siktlinjer. De till synes raka linjerna bromsas upp av byggnader som klackar ut och stannar upp blick och rörelser i olika etapper. De befintliga cykel/gångvägarna tillvaratas, men uppgraderas inte till tajta gator, utan består som ett minne tilläts att fortsätta och som klyver kvarteren närmast Boulevarden. Gator som breddas och öppnas, ett försök till att skapa portaler i stadsplanen genom att till viss bebyggelse.

Den klättrande låga staden som fond samt ett riktmärke i form av offentlig verksamhet genom en skola vars rektorsexpedition utgör den enda högre byggnaden i planen. En fyr för att ta sig till porten av Ånggårdsbergen.

I de mindre kvarteren jag riktade in mig på spiralgående strukturer som kommer till en inre gård, det gröna rummet i slutet av labyrinten.



Bebyggelsestruktur 1:8000



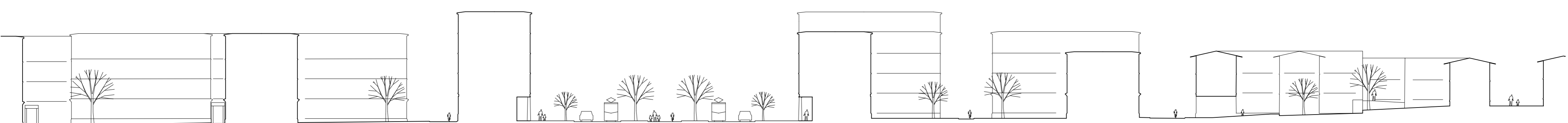
Ekonomidel
Exploateringskostnad över området, FSI: 1,6
Scenario uppdelning av 2vånings- familjebostaden till lägenheter
Uthyrningsbar area 177m², tot area 207m², FSI: 0,86 (ska redovisas i projektbeskrivningen)
Scenario 1: Utan uppdelning där trapphuset ingår i ytan som enfamiljshus på 205m²:
Bostadsrätt: 35192kr
Hyresrätt: 41000kr

Scenario 2: Uppdelning till 2st 1RoK + 2st 1,5RoK: (24m²/32,5m²+2x60m²):

Bostadsrätt: 4120kr/5579kr, 10300kr
Hyresrätt: 4800kr/6500kr, 12000kr

Scenario 3: uppdelning till 2st 3RoK (84m², 92,5m²):
Bostadsrätt: 14420kr/15879kr
Hyresrätt: 16800kr/18500kr

situationsplan 1:2000



Sektion genom kvarter I:400

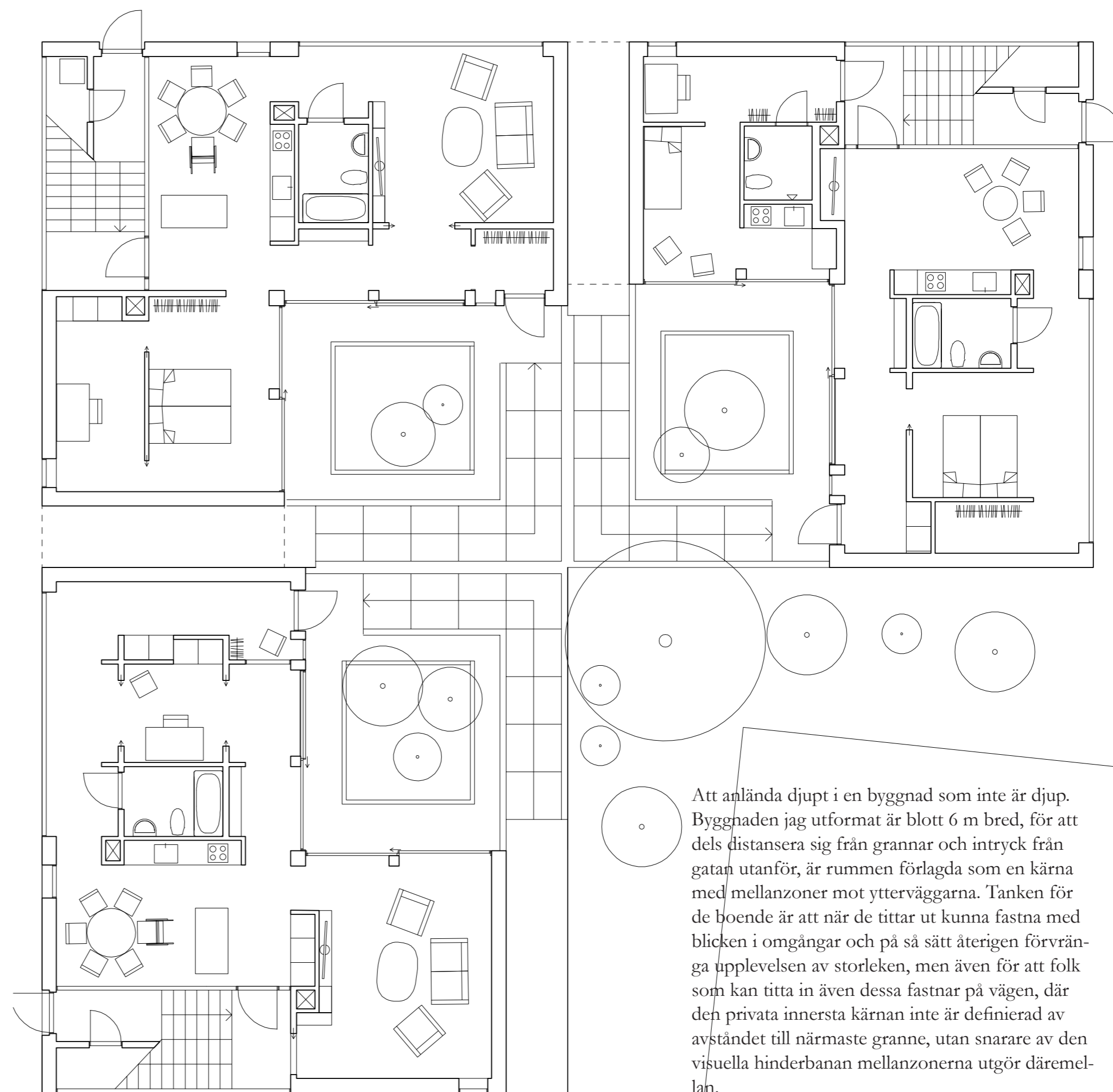
Perspektiv (1)



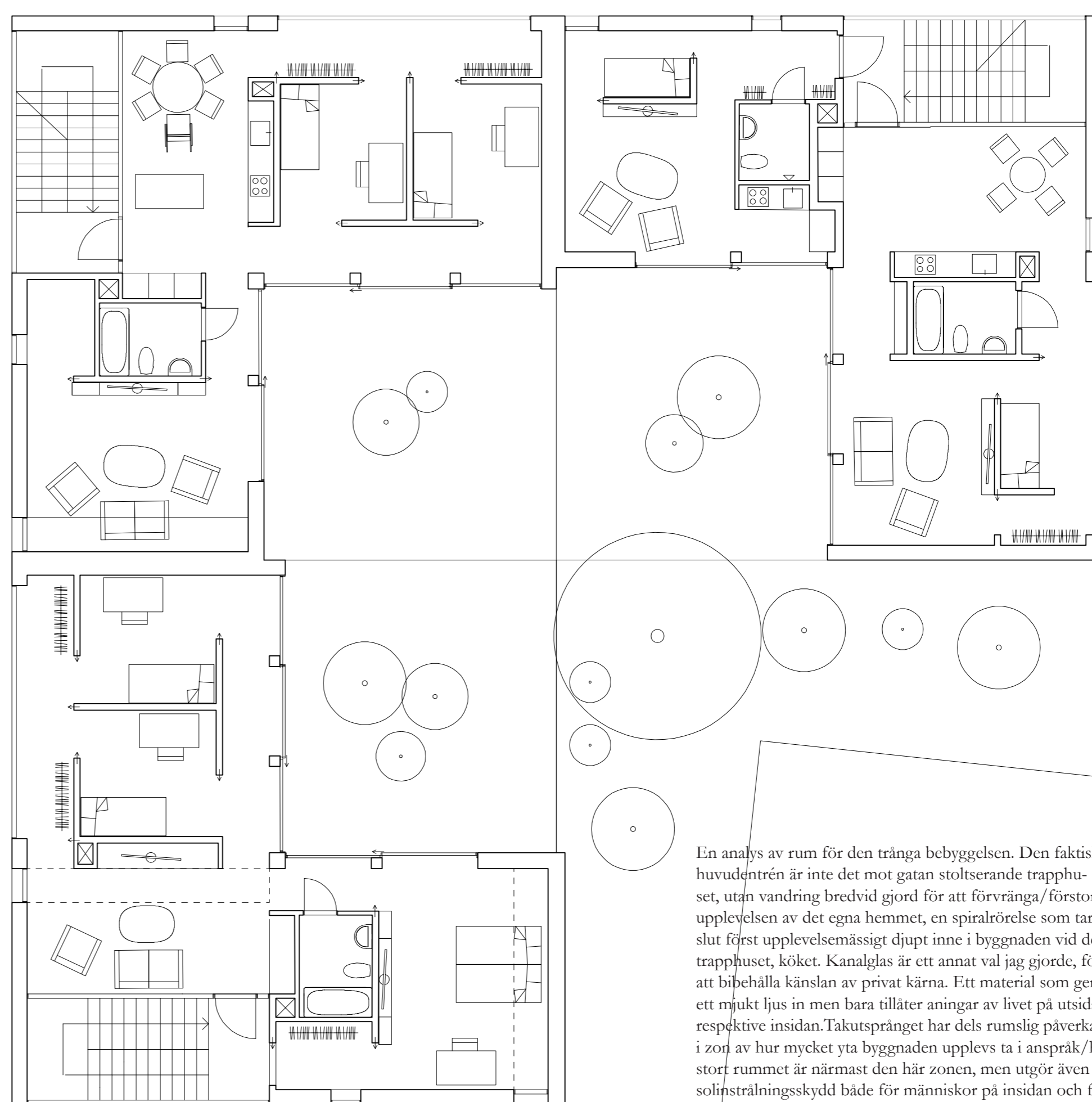
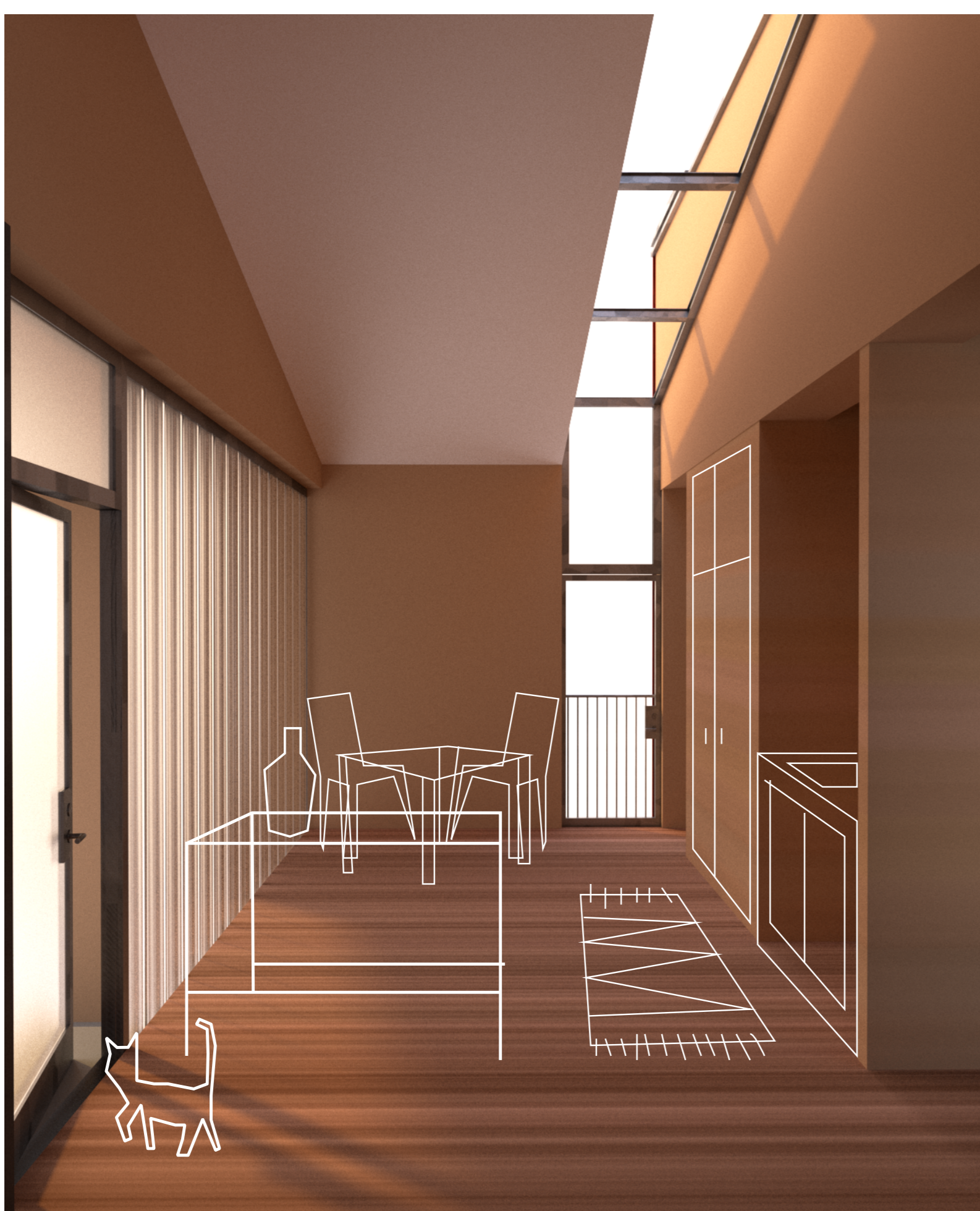
Axonometri (2)



HOLKEN



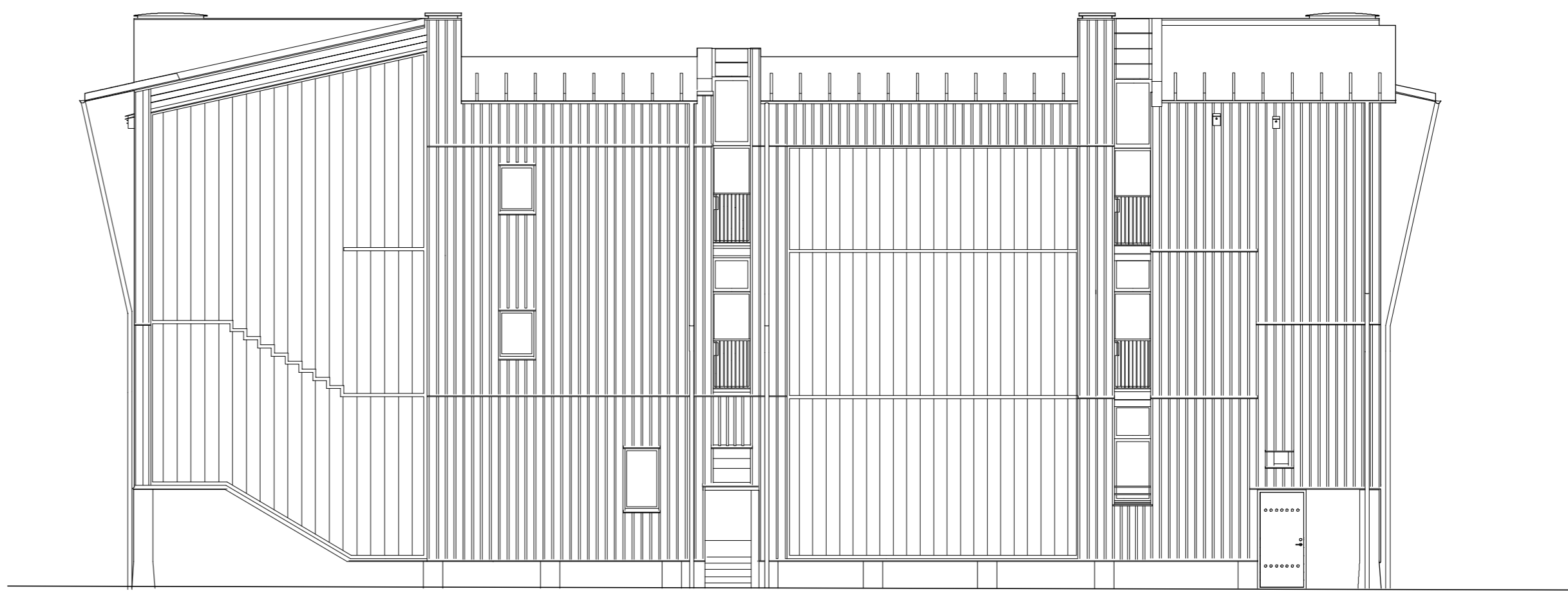
Att anlända djupt i en byggnad som inte är djup. Byggnaden jag utformat är blott 6 m bred, för att dels distansera sig från grannar och intryck från gatan utanför, är rummen förlagda som en kärna med mellanzoner mot ytterväggarna. Tanken för de boende är att när de tittar ut kunna fastna med blicken i omgångar och på så sätt återigen förvränga upplevelsen av storleken, men även för att folk som kan titta in även dessa fastnar på vägen, där den privata innersta kärnan inte är definierad av avståndet till närmaste granne, utan snarare av den visuella hinderbanan mellanzonerna utgör däremellan.



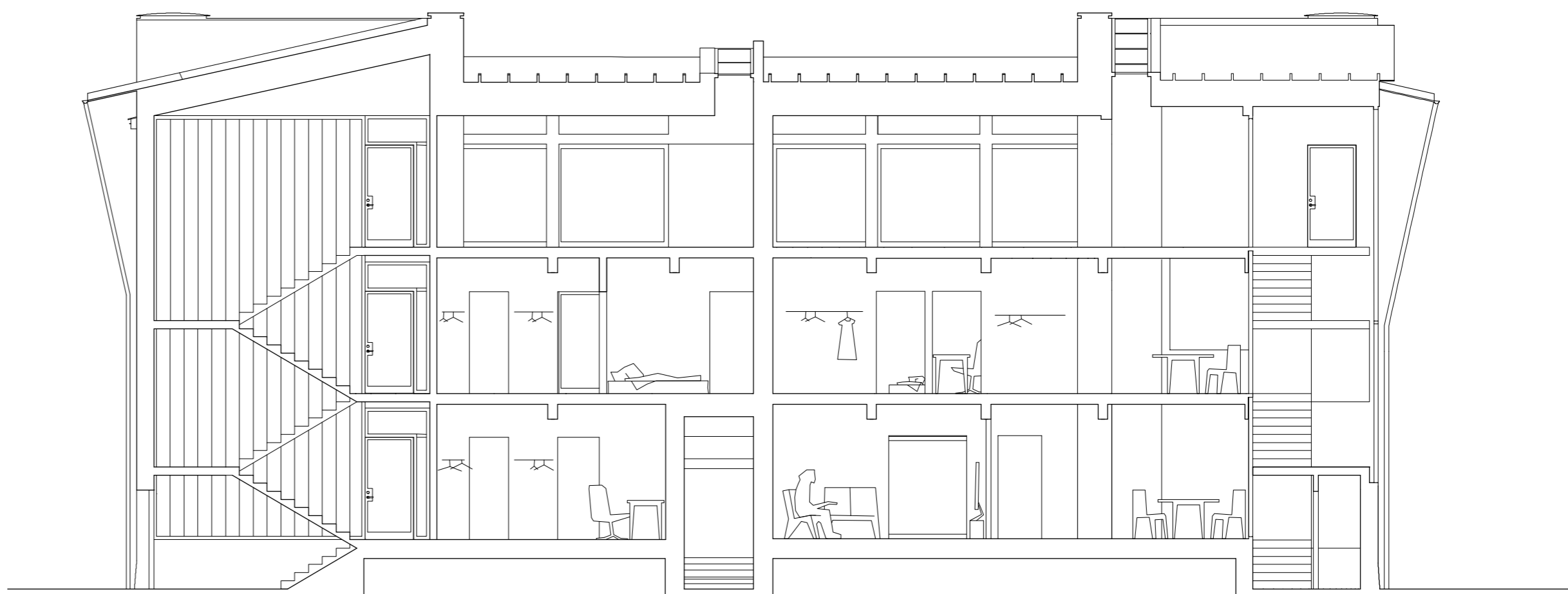
En analys av rum för den tränga bebyggelsen. Den faktiska huvudentrén är inte det mot gatan stoltserande trapphuset, utan vandring bredvid gjord för att förvränga/förstora upplevelsen av det egna hemmet, en spiralrörelse som tar slut först upplevelsemässigt djupt inne i byggnaden vid det trapphuset, köket. Kanalgas är ett annat val jag gjorde, för att bibehålla känslan av privat kärna. Ett material som ger ett mjukt ljus in men bara tillåter aningar av livet på utsidan respektive insidan. Takutsprånget har dels rumslig påverkan i zon av hur mycket yta byggnaden upplevs ta i anspråk/hur stort rummet är närmast den här zonen, men utgör även solinstrålningsskydd både för människor på insidan och för fågelholkar på utsidan.

HOLKEN

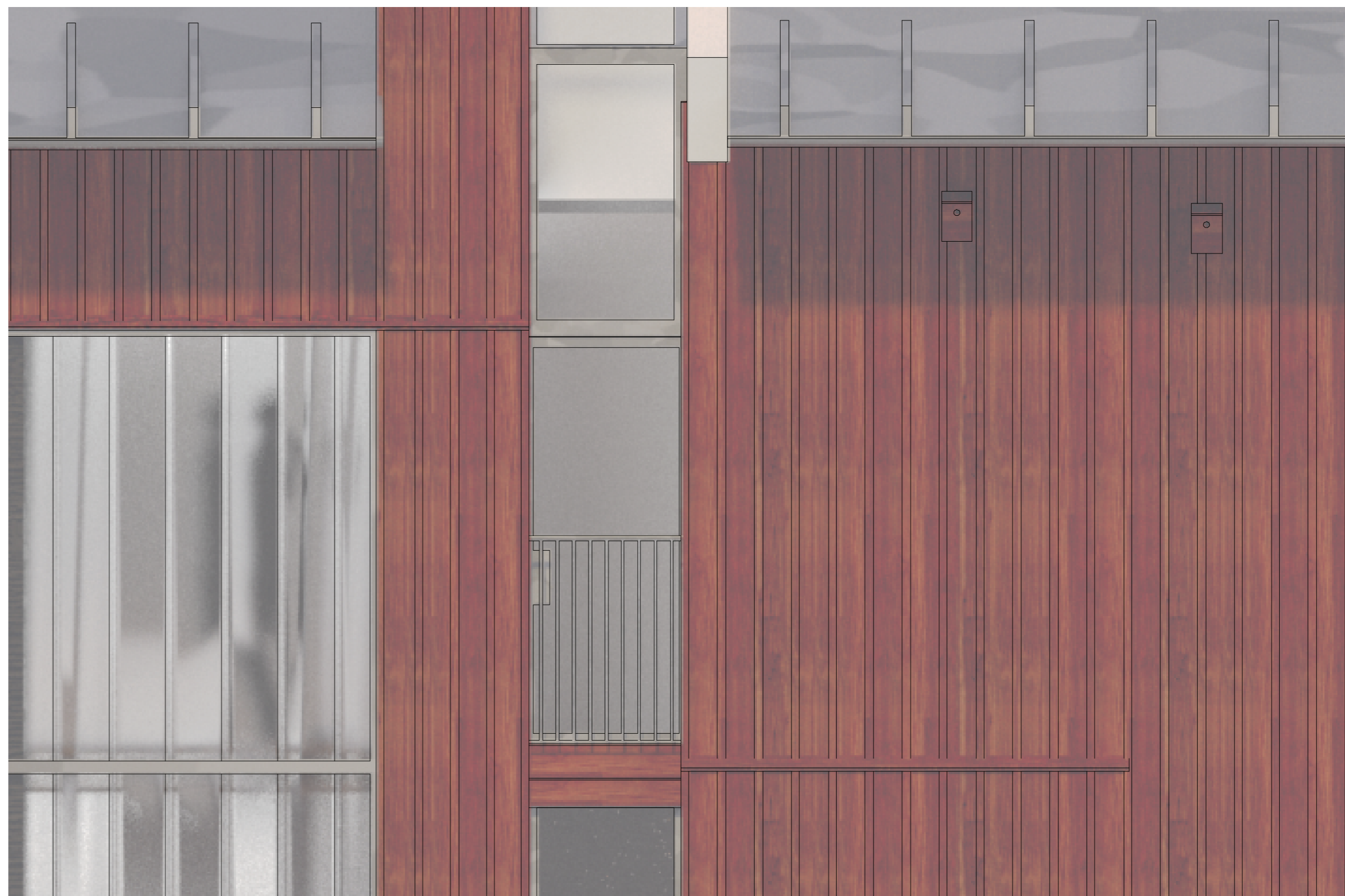
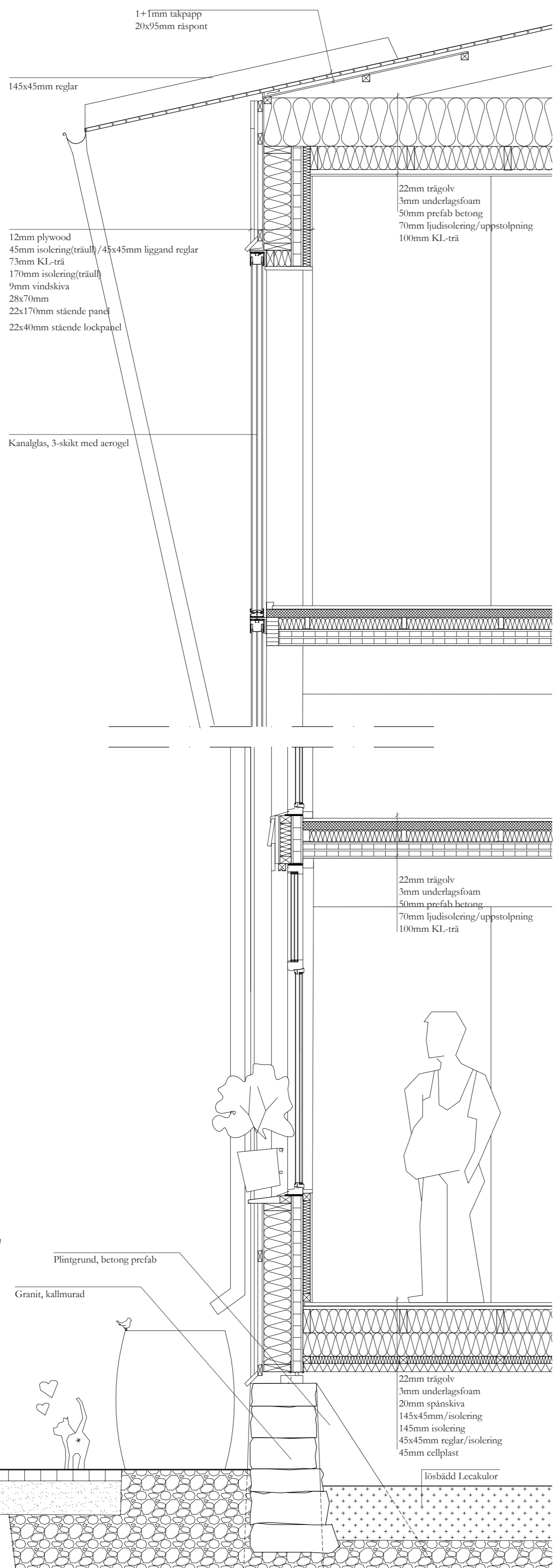
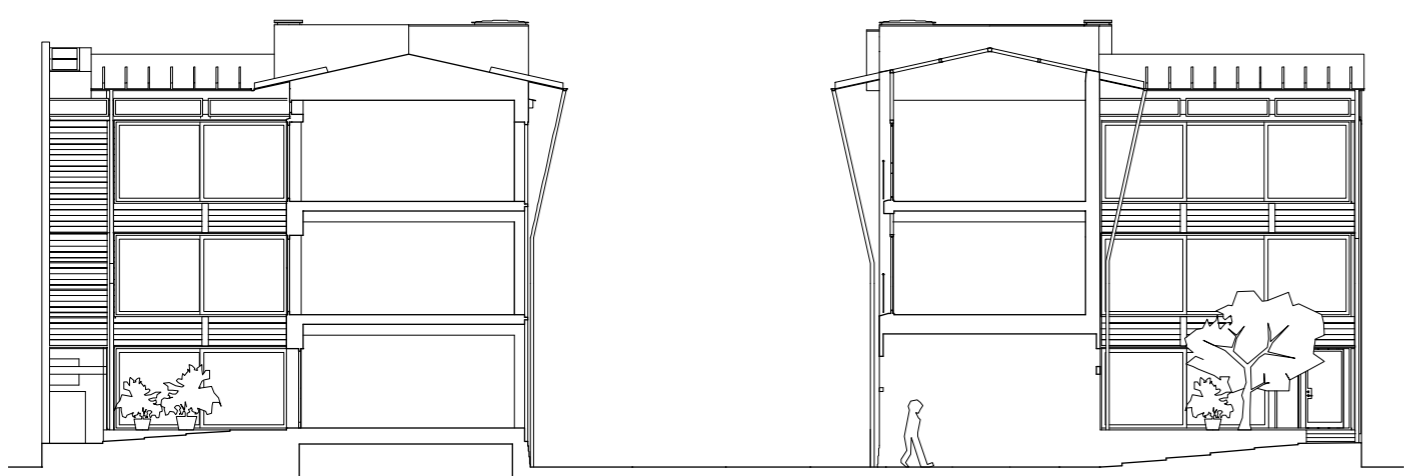
Fasader 1:100 (norr)



Tvärsektioner 1:100



Uttrycksmissigt närmar sig byggnaden traditionella lador och timmerbyggnader i förhållningssätt till material. Byggnaden står på en plintgrund som utgör fundamentet för en träpelare/massivträkonstruktion. tolkningen till de gamla knuttimrade byggnaderna kan ansas där det enbart under knutarna låg bärande sten. Den övriga sockeln hade bara till syfte att fylla igen muren. I min byggnad är en kallmurad granitsockel upplagd mellan plintarna och sluter det hela till en kryppgrund.



HOLKEN

Modellbilder

