

FISKHAMNEN

STADSLIV VID STRÖMMANDE VATTEN

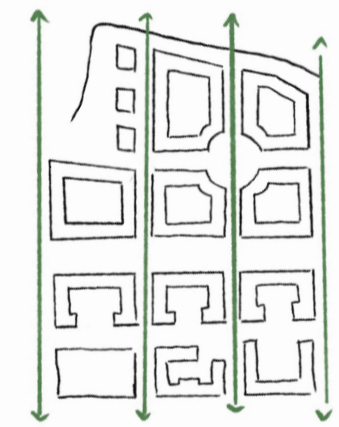
Platsanalys

Fiskhamnen, med sitt centrala läge, utgör en intressant och komplex plats i Göteborg. Området har en rik historia och har varit en viktig knutpunkt för stadens fiskeindustri. Idag upplevs hamnen som en avskuren del från övriga staden, framför allt på grund av Oscarsleden som utgör en fysisk och visuell barriär mellan hamnen och Majorna. Trots detta finns en tydlig närvaro av informella kvaliteter i området. Människor har på eget initiativ tagit platsen i anspråk: stolar har ställts ut, enklare sittplatser har byggts och vissa ytor har spontant börjat användas som mötesplatser. Det vittnar om platsens attraktionskraft och det värde som finns i närheten av vattnet och den råa industrimiljön. Området har förutsättningar att utvecklas till en levande stadsdel.

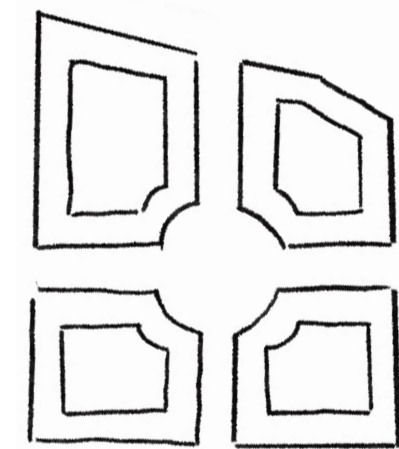
Projektbeskrivning

Projektet syftar till att omvandla Fiskhamnen från ett slutet industriområde till en öppen och levande stadsdel som integreras med resten av staden. Genom att förlänga och följa Majornas rutnätsstruktur skapas en tydlig och sammanhängande kvartersstad. Den nya strukturen möjliggör en variation av funktioner: bostäder, verksamheter och offentliga rum som tillsammans lägger grunden för ett aktivt och inkluderande stadsliv. Genom att flytta Oscarsleden omvandlas den till en lugnare stadsgata som blir tillgänglig för gång- och cykeltrafik. Hastigheten sänks, gatan kantas av verksamheter och ramar in av körsbärsträd, inspirerat av miljön vid Järntorget, vilket skapar en mer mänsklig och inbjudande stadsmiljö. Närheten och tillgängligheten till vattnet är en central del av projektet. Vattnet ska förbli en resurs för alla, inte en privatiserad zon. En kajpromenad – inspirerad av den i Eriksberg – har gestaltats med plats för promenader, vila och ett levande folkliv vid kajkanten. För att ytterligare öka vattenkontakten har kanaler utformats längs husfasaderna, med inspiration från Bjørvika i Oslo. Förslaget innehåller även små rumsligheter, gröna fickparker och torg, som ger variation och möjliggör sociala möten i olika skalor.

Bebyggelsestrukturkarta skala 1:4000



1. Siktlinjer
En central princip i förslaget är att bevara och förstärka siktlinjerna mot Älven. Genom att placera byggnadsvolymerna strategiskt samt följa det befintliga gatunätet från Majorna bevaras siktlinjerna.

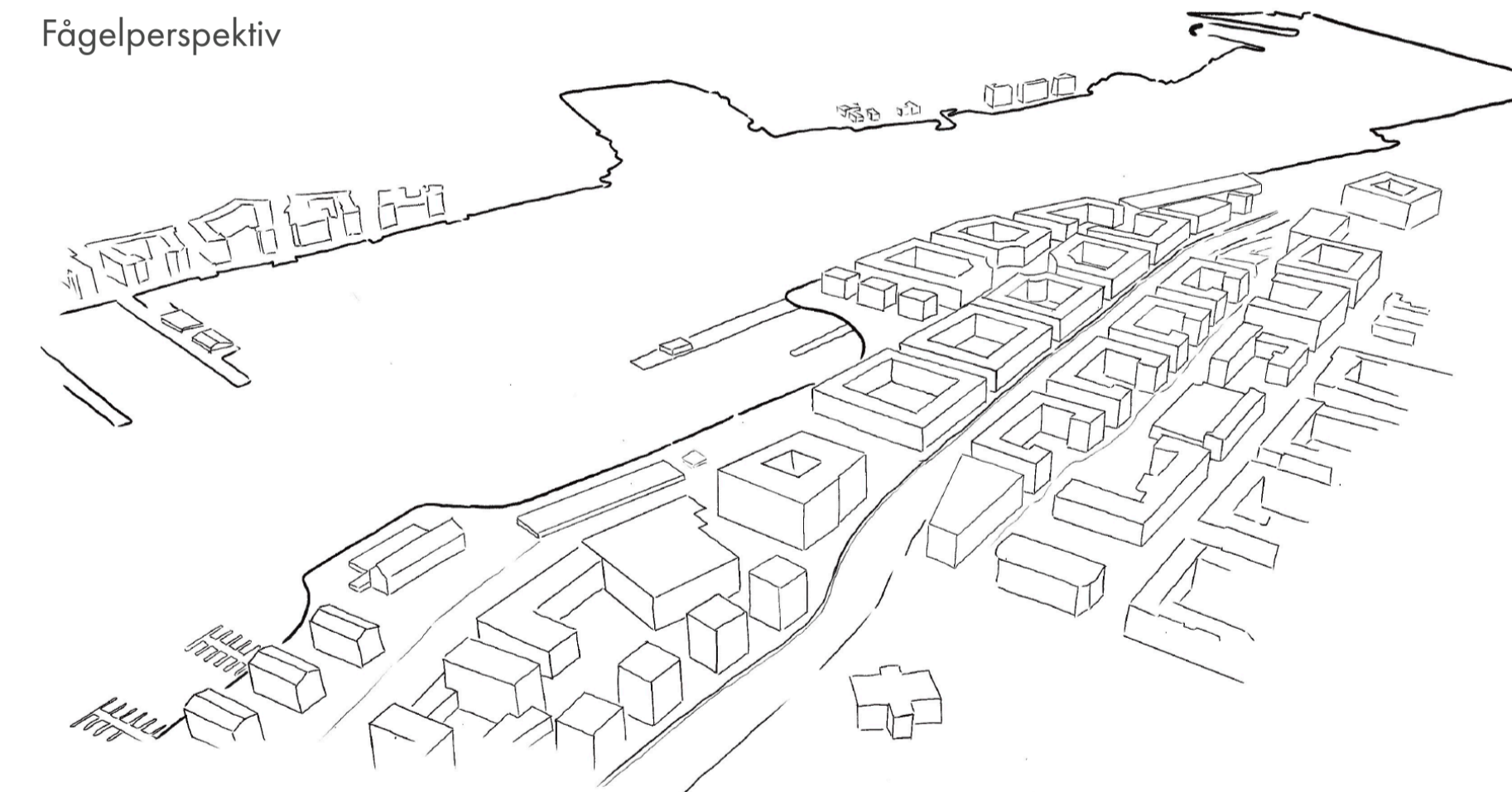


2. Kvartersstruktur
Genom att förlänga Majornas kvartersstruktur skapas en naturlig övergång mellan det gamla och det nya. Denna princip förankrar området i sin kontext och bidrar till en stadsmässig skala och tydlig rumslighet.



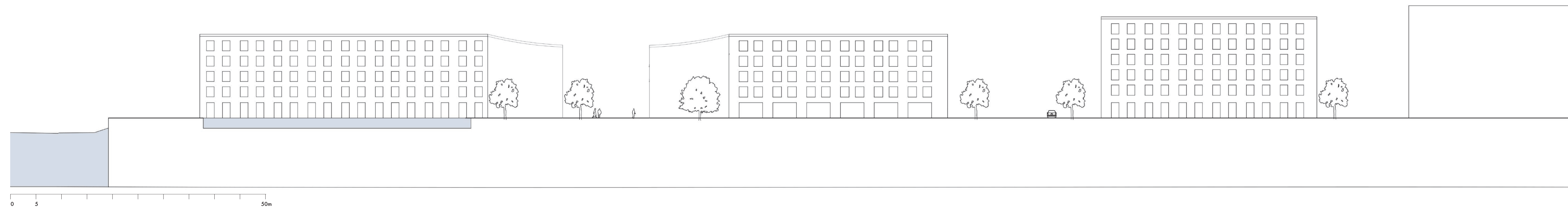
3. Vattennära stadsliv
En strandpromenad löper längs hela området och utformas som en offentlig plats för rörelse, vila och möten. Runt vissa byggnader introduceras kanaler, inspirerade av Bjørvika i Oslo, vilket skapar ett levande, urbant vattenrum där stad och vatten möts på nya sätt.

Fågelperspektiv



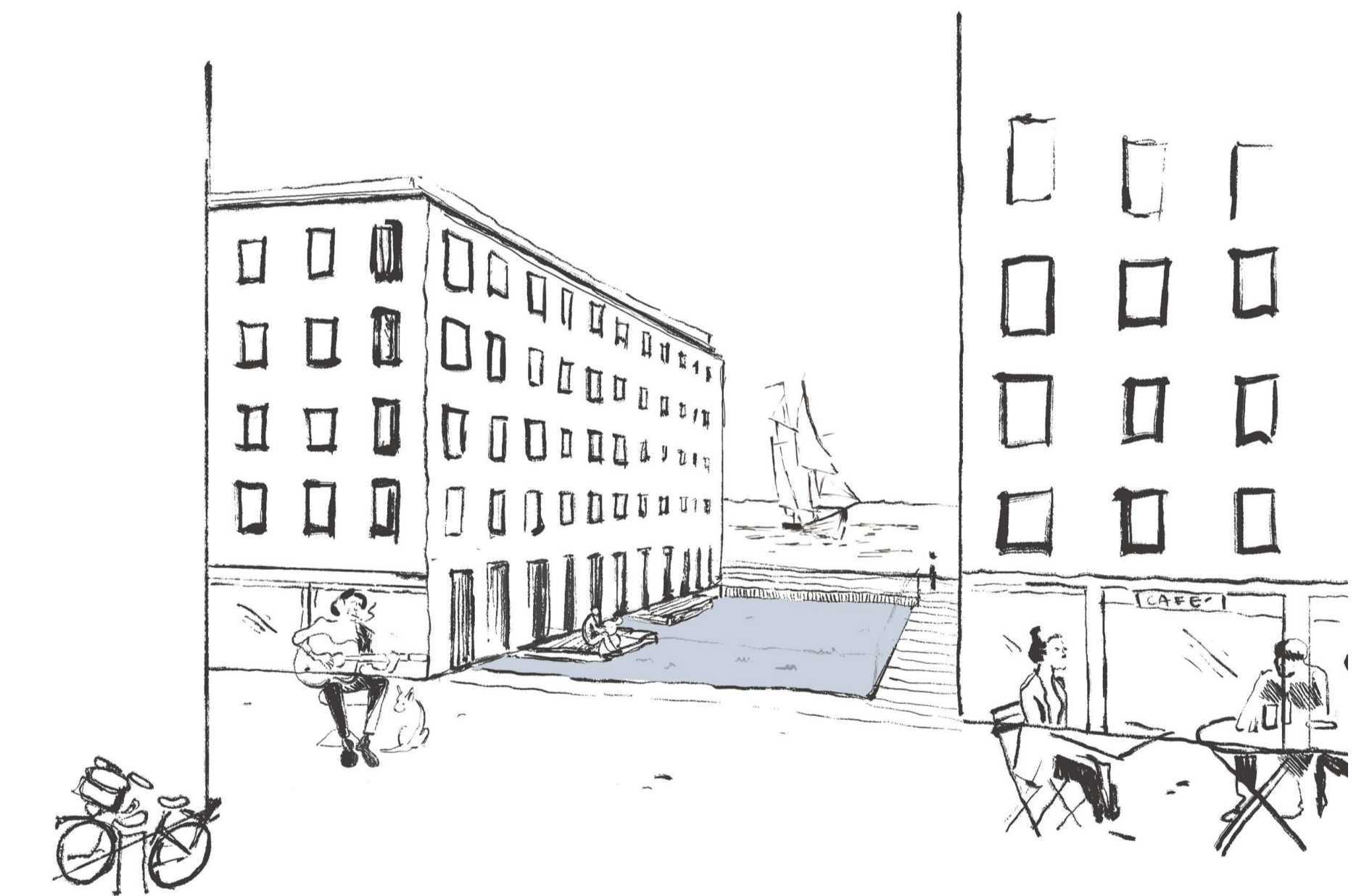
För att skapa variation och platsanpassning kompletteras kvarteren med punkthus och några lameller längs vattnet, som öppnar upp mot kajen och skapar god kontakt mellan stad och älv

Sektion A-A (1:400)



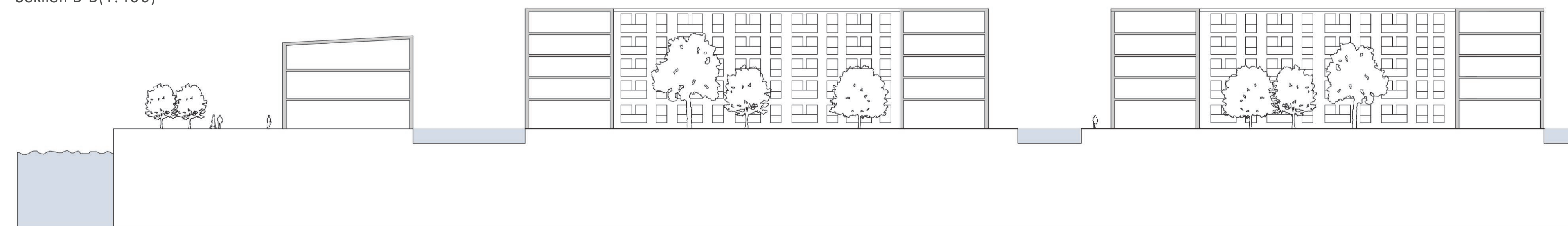


Perspektiv, hamnstråket



Perspektiv, kanal mellan kvarter

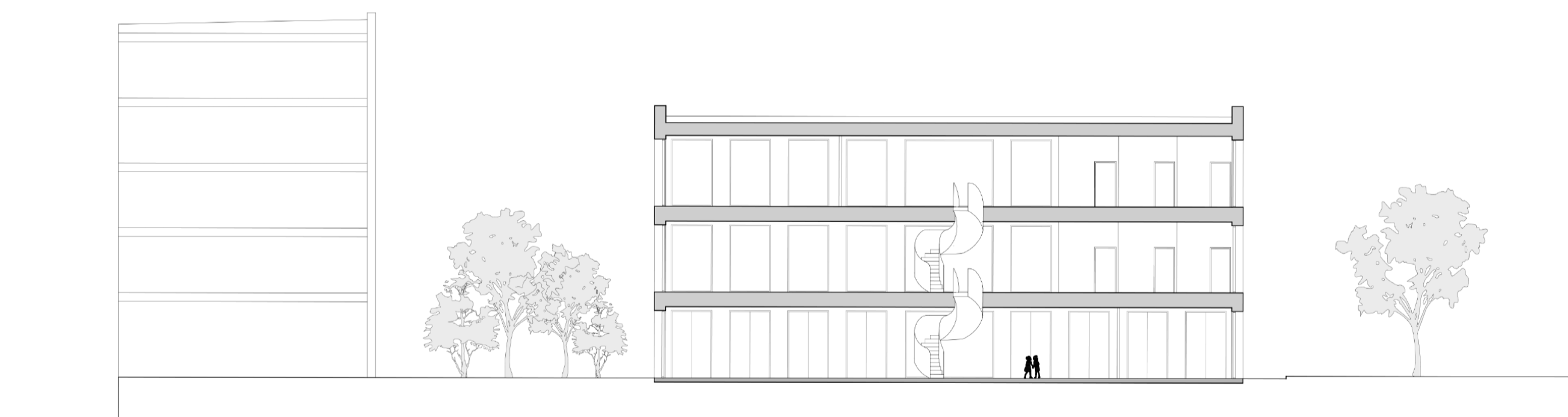
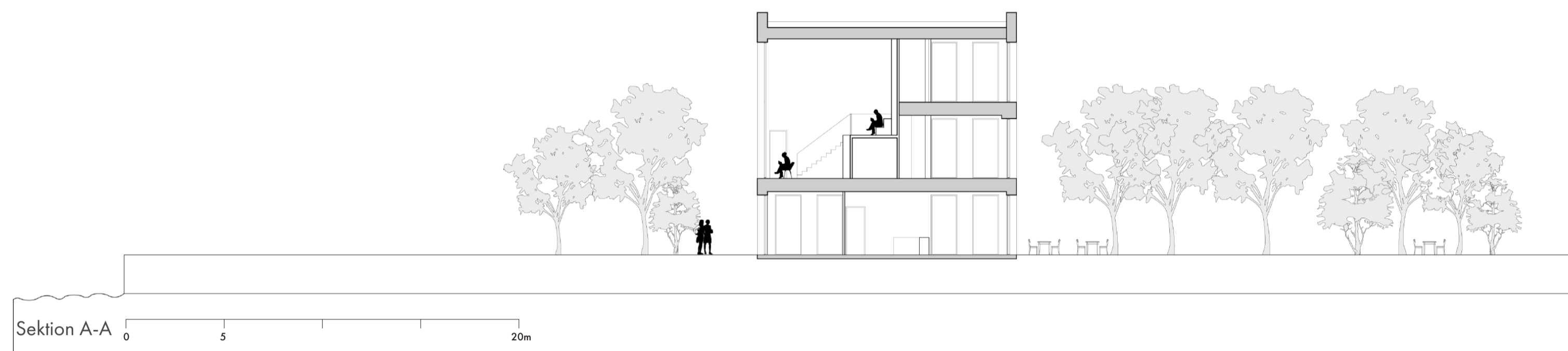
Sektion B-B(1:400)



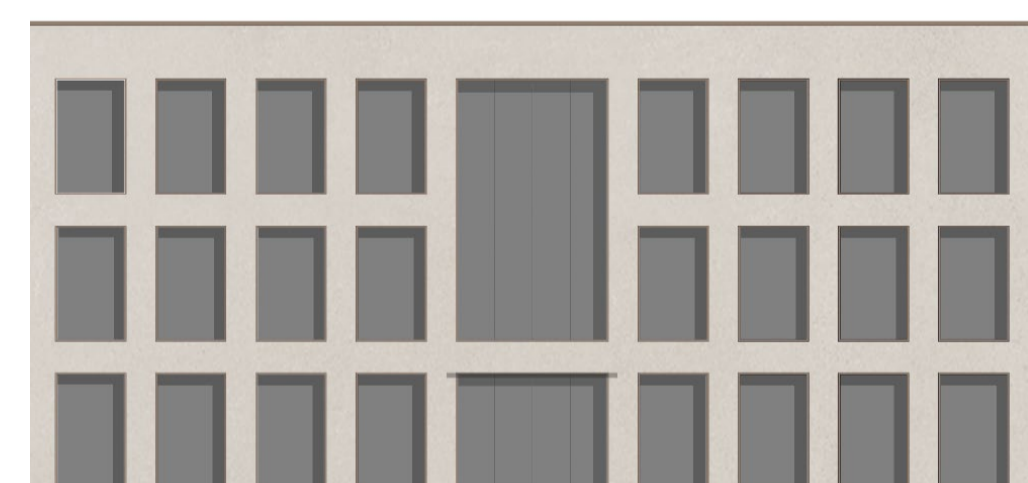
PARKBIBLIOTEKET

Projektbeskrivning

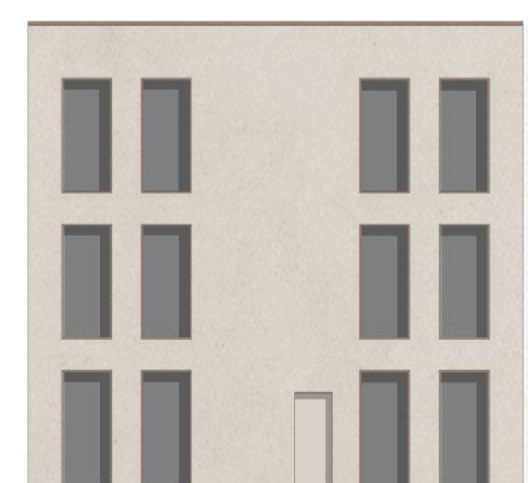
Projektet syftar till att skapa ett nytt offentligt bibliotek vid Fiskhamnen i Göteborg – ett parkbibliotek där gränserna mellan inomhus och utomhus suddas ut. Byggnaden öppnar sig mot två kontrasterande landskap, den ena sidan vetter mot en generös park med varierad växtlighet och uteplatser, medan den andra möter hamnmiljön, det nya hamnstråket och älven. Parken är en integrerad del av biblioteket och fungerar som både vistelseyta och förlängning av biblioteksrummet. Genom detta samspel mellan natur och kunskap främjas ett hållbart och inkluderande stadsrum där människor i alla åldrar kan samlas, och parken blir ett rum för lek, möten och lärande.



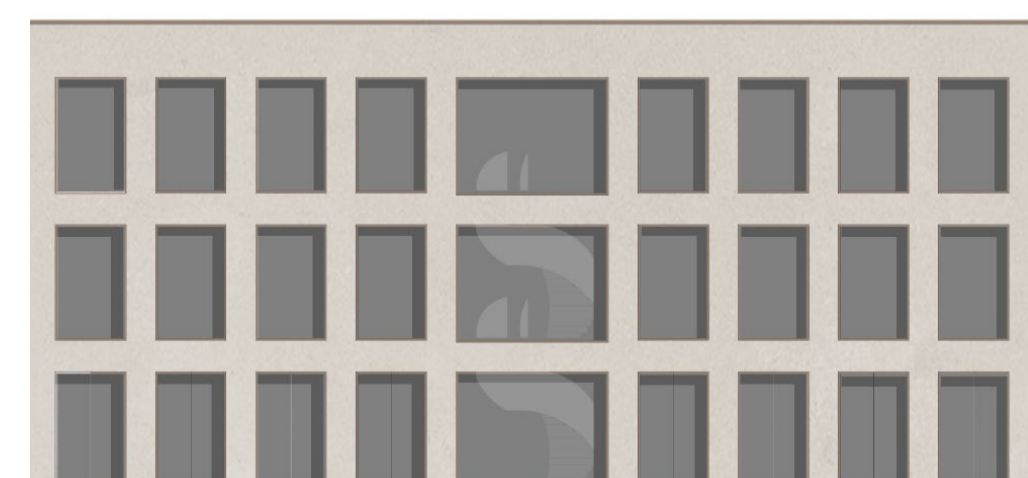
Sektion B-B



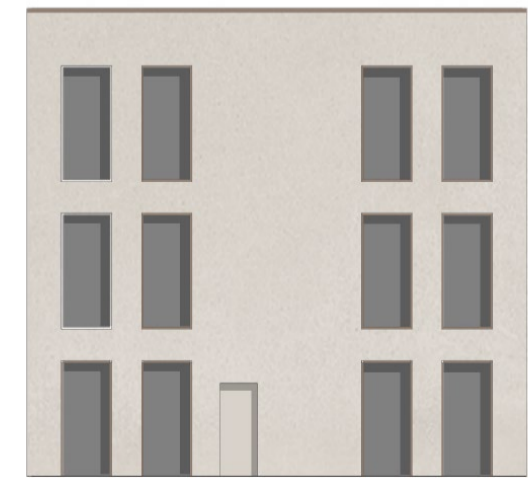
Fasad mot norr 1:200



Fasad mot öst



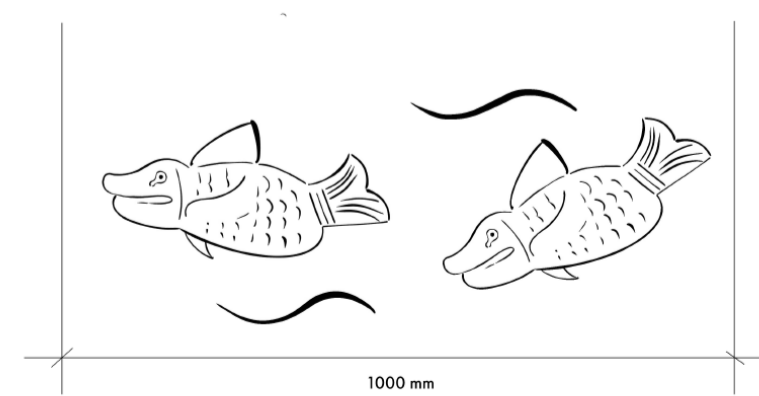
Fasad mot syd



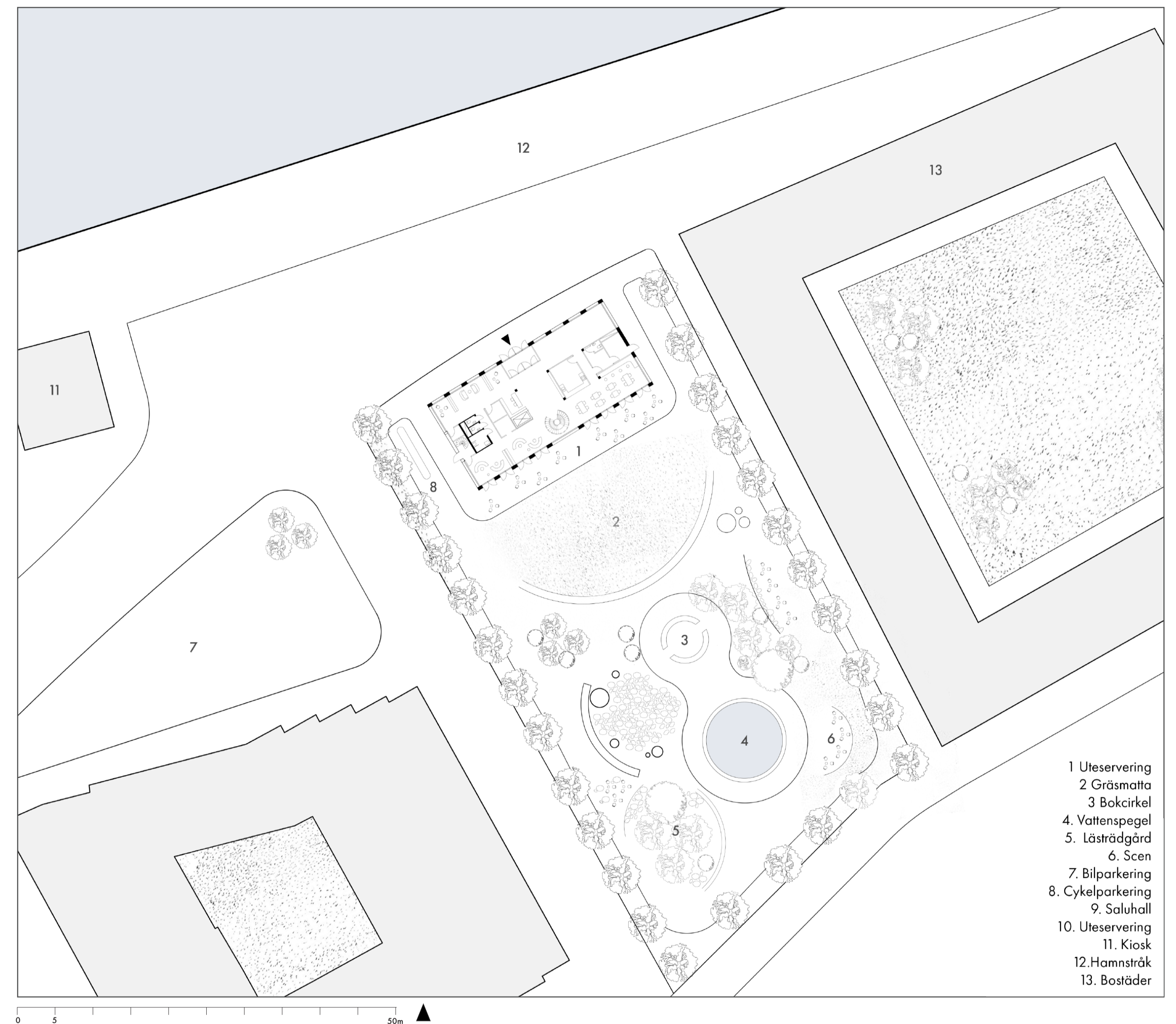
Fasad mot väst

Fördjupning

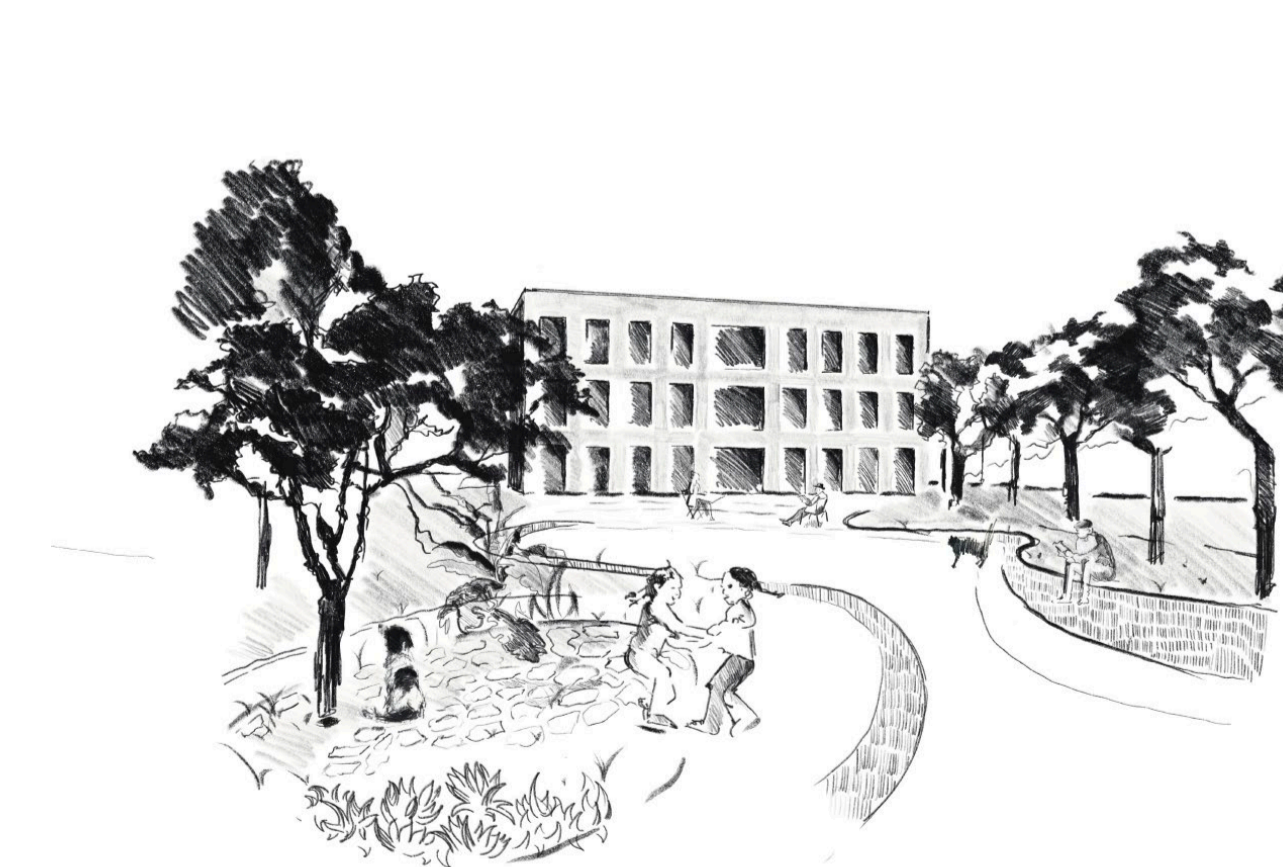
Fasaden är uppbyggd utifrån ett strikt rutnät som ger byggnaden tydlig rytm och tyngd. Djupa fönsternischer skapar ett levande skuggspel över dagen och ger fasaden ett skulpturalt uttryck. Nischerna förstärker känslan av robusthet. Den är även berikad med en lågmäld fiskrelief, inspirerad av Le Corbusiers reliefer, bland annat de på hans stadium i Bagdad (1955) men tolkad med utgångspunkt i platsen. Relifen finns ovanför huvudentrén.



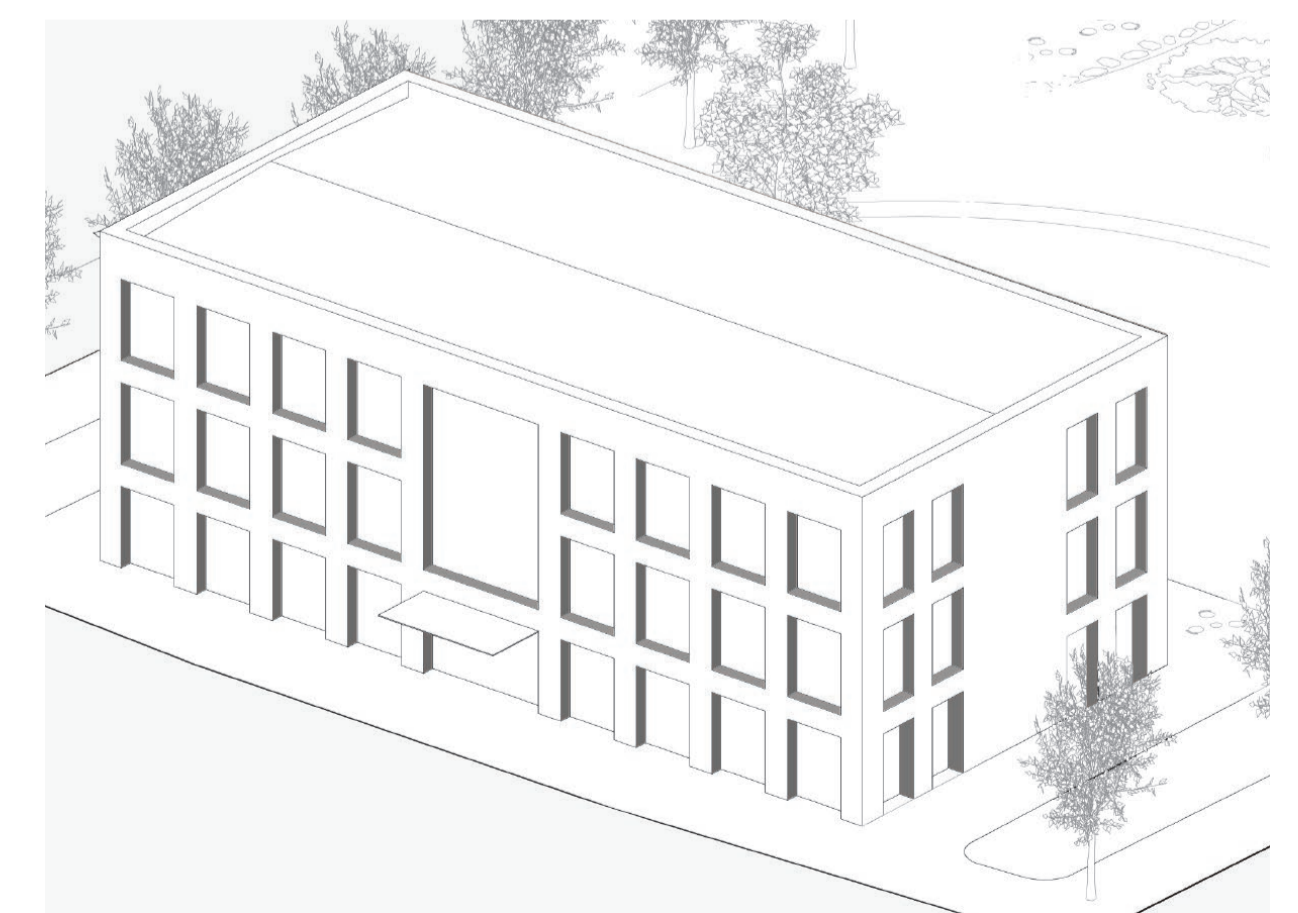
Situationsplan 1:400



- 1 Uteservering
- 2 Gräsmatta
- 3 Bokcirkel
- 4 Vattenspegel
- 5 Lästrädgård
- 6 Scen
- 7 Bilparkering
- 8 Cykelparkering
- 9 Saluhall
- 10 Uteservering
- 11 Kiosk
- 12 Hamnstråk
- 13 Bostäder

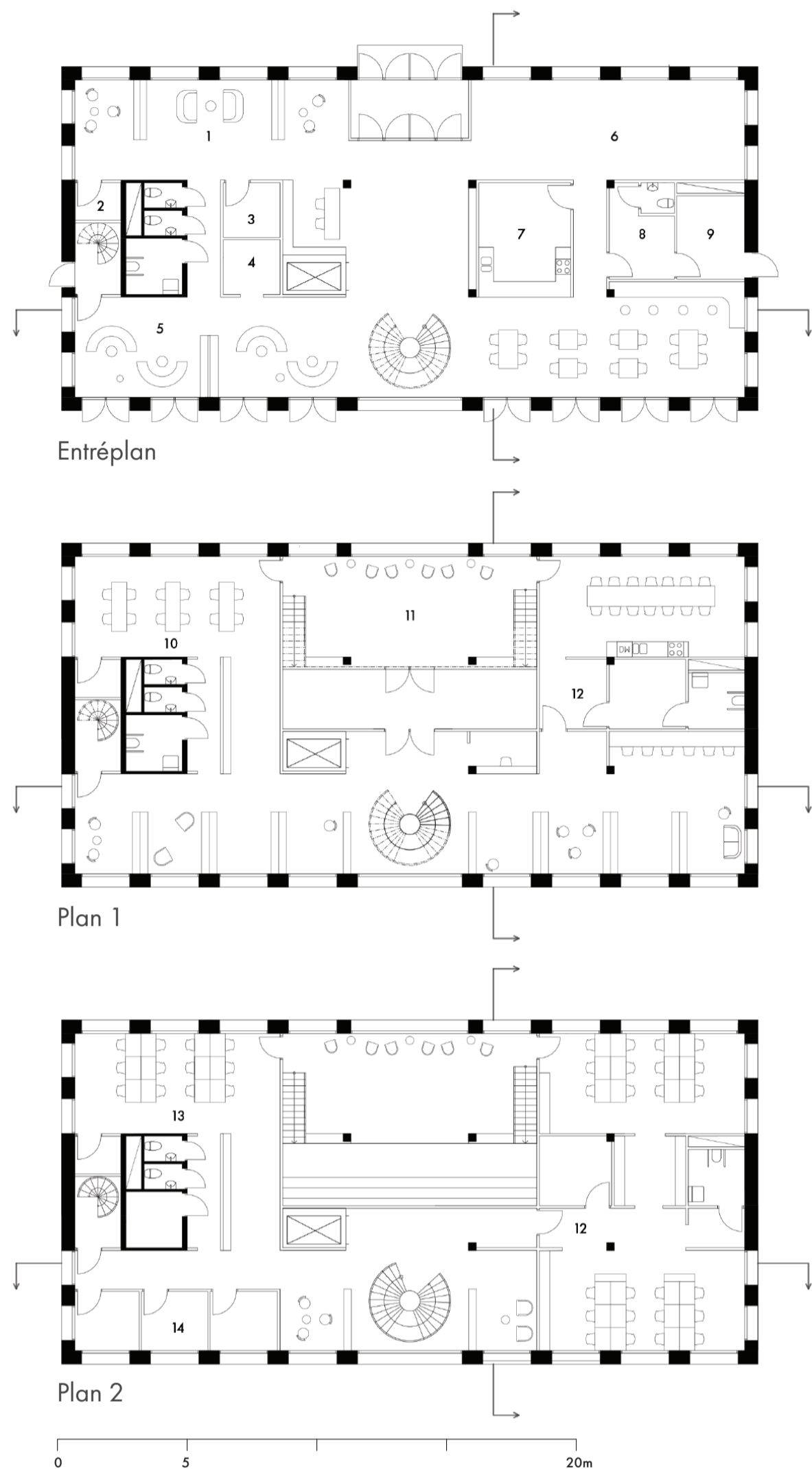


Perspektiv, biblioteksparken



Axonometri

Planer bibliotek 1:200



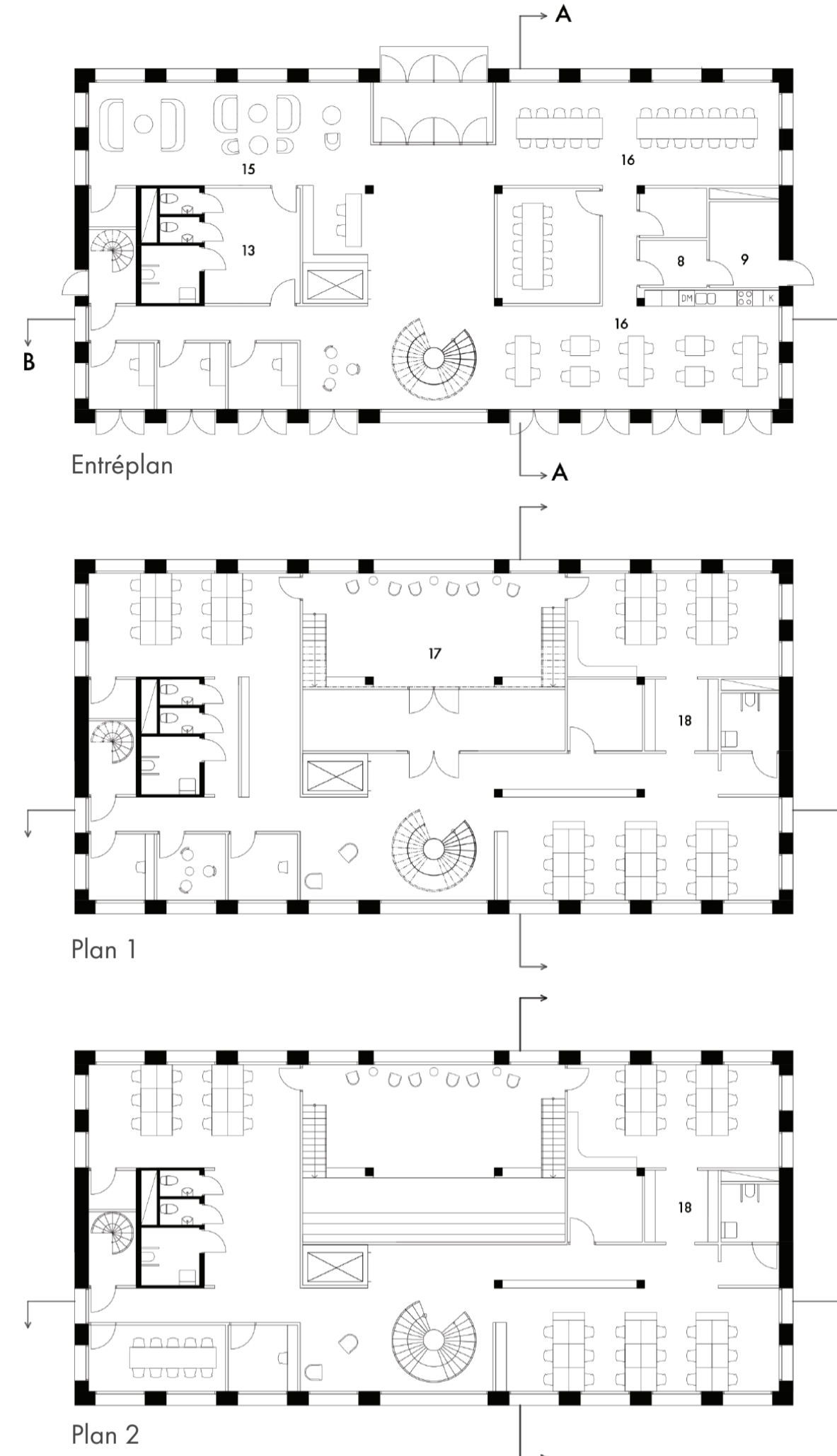
Bibliotekets planer är organiserade utifrån en gradvis rörelse från det offentliga till det mer stillsamma. Entréplanet är öppet och tillgängligt för aktivitet och rörelse och samtal. Här möts besökaren av en generös entréhall, en flexibel barnavdelning, en utställningsyta samt ett café. De stora glaspartierna mot parken kan öppnas helt, vilket suddar ut gränsen mellan inne och ute och parken blir en förlängning av biblioteksrummet.

På plan ett och två skapas en tystare miljö med läsplatser, studierum och personalutrymmen. Ett centralt rum i byggnaden är läsrummet. Besökaren kommer in från plan 1, via en passage under de upphöjda sittplatserna. När besökare träder in möts de av ett högt, ljust rum med stora glaspartier mot älven. Här råder en lugn atmosfär, perfekt för att läsa, tänka och bara vila blicken över vattnet.



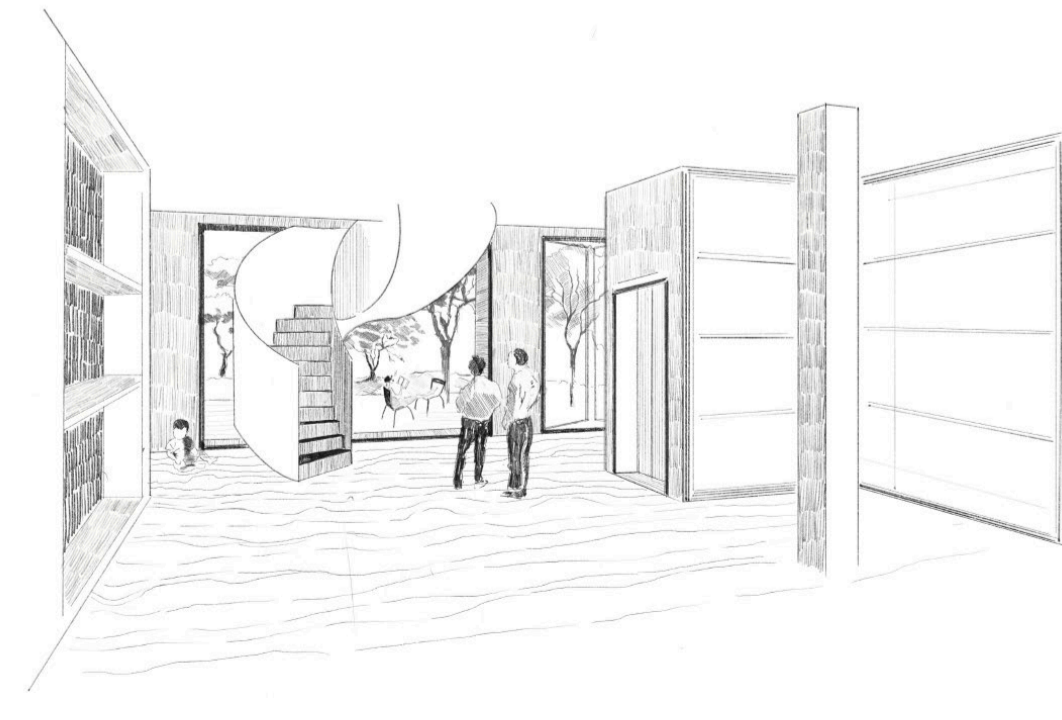
Perspektiv läsrum

Planer kontor 1:200

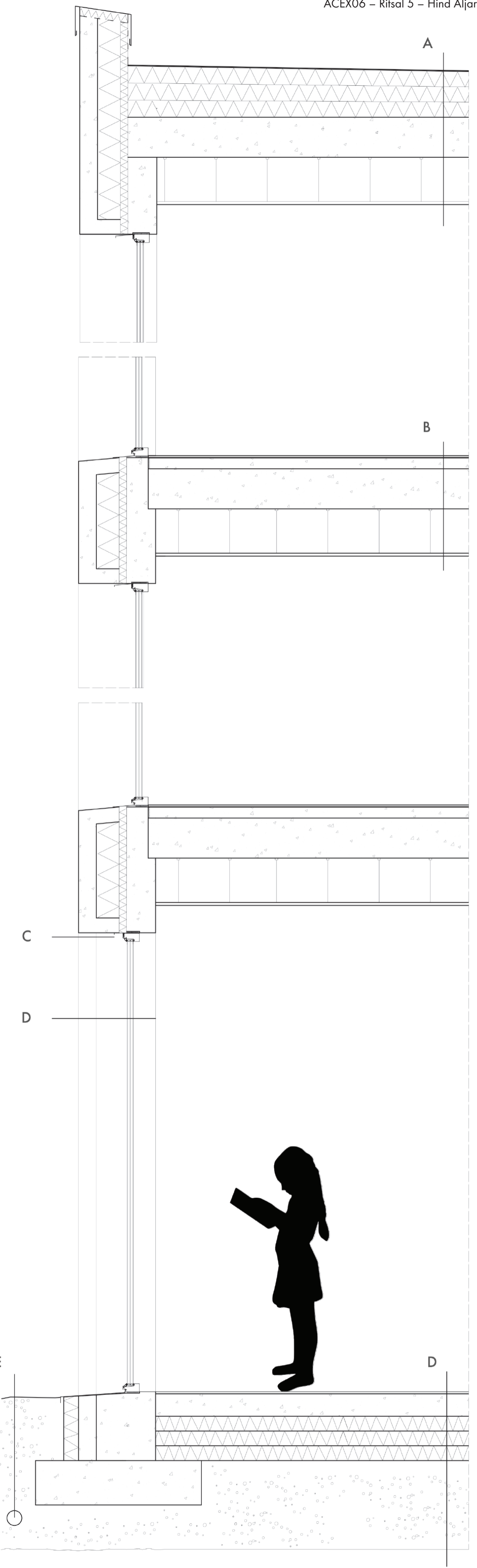


Kontorsförslaget är tänkt att rymmer en verksamhet, fördelad på tre våningar. Entréplanet behåller sin offentliga och flexibla karaktär, med plats för lounge, matplatser och informella möten. På de övre planen finns mer avskilda arbetsplatser. Omvandlingen från bibliotek till kontor kräver minimala förändringar då planlösningen redan är anpassningsbar.

- | | |
|--------------------|---------------------------|
| 1. Tidsskrifter | 10. Studieplatser |
| 2. Teknik | 11. Läsrum |
| 3. Förvaring | 12. Personalavdelning |
| 4. Sögarum | 13. Datorer |
| 5. Barnavdelning | 14. Studierum |
| 6. Utställningsyta | 15. Lounge |
| 7. Café | 16. Lunchrum / Co-working |
| 8. Förvaring | 17. CO-working |
| 9. Avfallsrum | 18. Print |



Perspektiv vy från entré



A
Plåt
papp
300 cellplast
270 HDF
300 Installation
20 Undertak

B
12 Trägol
3 Stegljudsfoam
60 Platsgjuten b
270 HDF
300 Installation
20 Undertak

C: Plåt
D: Sandwichväg
120 Betong
200 Isolering
200 Betong

E
Parkett
3 Stegljudsfoam
150 Betong
300 Cellplast
singel

F: Dräneringsrör