

Kandidatarbete

Majnabbe & Valfridska biblioteket

Tanja H.Romeborn

ACEX05

VT2022



Legend

- Bevarade byggnader
- Parkering
- Aktivt bv.
- Studentbostad

Byggnadsnyttjande och bevarade byggnader

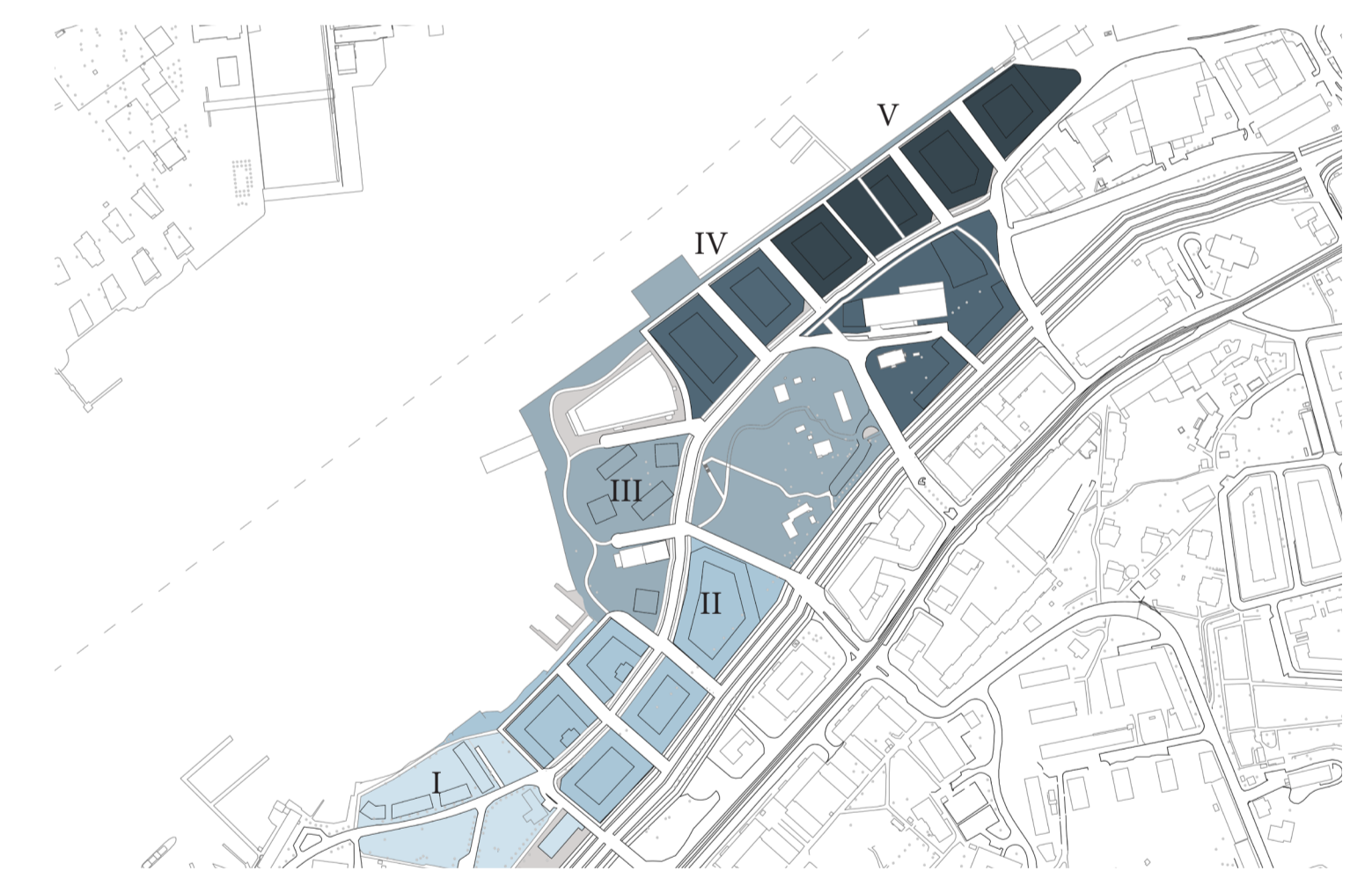
Gatunätverk

Legend

- Kontor
- Bostäder
- Förskola
- Offentlig verksamhet

Funktionsindelning

Grönytor



Etapindelning

Ettap I:

Mötet mot den befintliga bebyggelsen i syd. Här ingår placering av studentbostäder och förskola för att aktivera området samt för omsorg om befintlig park och färjeläge.

Ettap II:

Bostäder i kvartersstruktur med förskola och parkeringsyta.

Ettap III:

Parker och kajbebyggelse. Tillägg till den befintliga bebyggelsen i form av fristående enheter, påminner om kajbebyggelse.

Ettap IV:

Torgyta och parkering samt ytterligare bostäder.

Ettap V:

Bostäder i kvartersstruktur samt park.

Strukturplan 1:2000

Blåstruktur

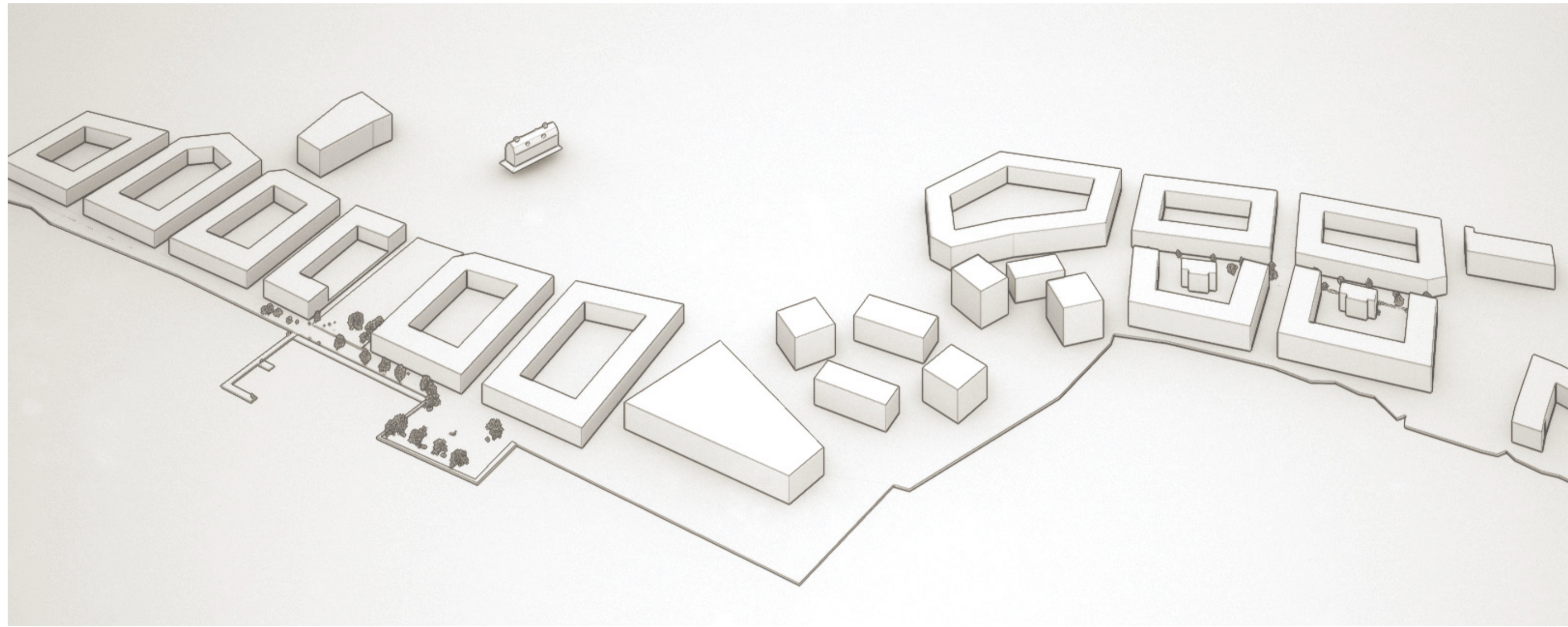
Vattnet är områdets identitet och görs tillgängligt genom en kajpromenad längs hela området och piler ut i älven. Områdets tvärgator riktas upp mot älven, på så vis blir vattnet ett fondmotiv som syns i hela stadsdelen. Vattnet tas även in i gatumiljön genom synlig dagvattenhantering och tre dammar.

Välkomnande

Majnabbe, där var och en kan finna sin plats. Ett välkomnande område skapas genom offentliga platser med tydlig hierarki som visar vad som är tillgängligt för alla. Parker, torg, piler, stråk och mikroplatser ger många ytor att vistas på, även som besökare. Rörelsen fångas upp och leds till och mellan platserna.

Grönska

Vegetation tas in i alla delar av staden, längs vägar, parker, gårdar, torg och tak. Där det är möjligt sparas de träd av en väsentlig storlek. På så vis skapas ett område med variation redan från start. I situationsplanen har bevarade träd markerats i mörkgrönt och nya i ljusgrönt.



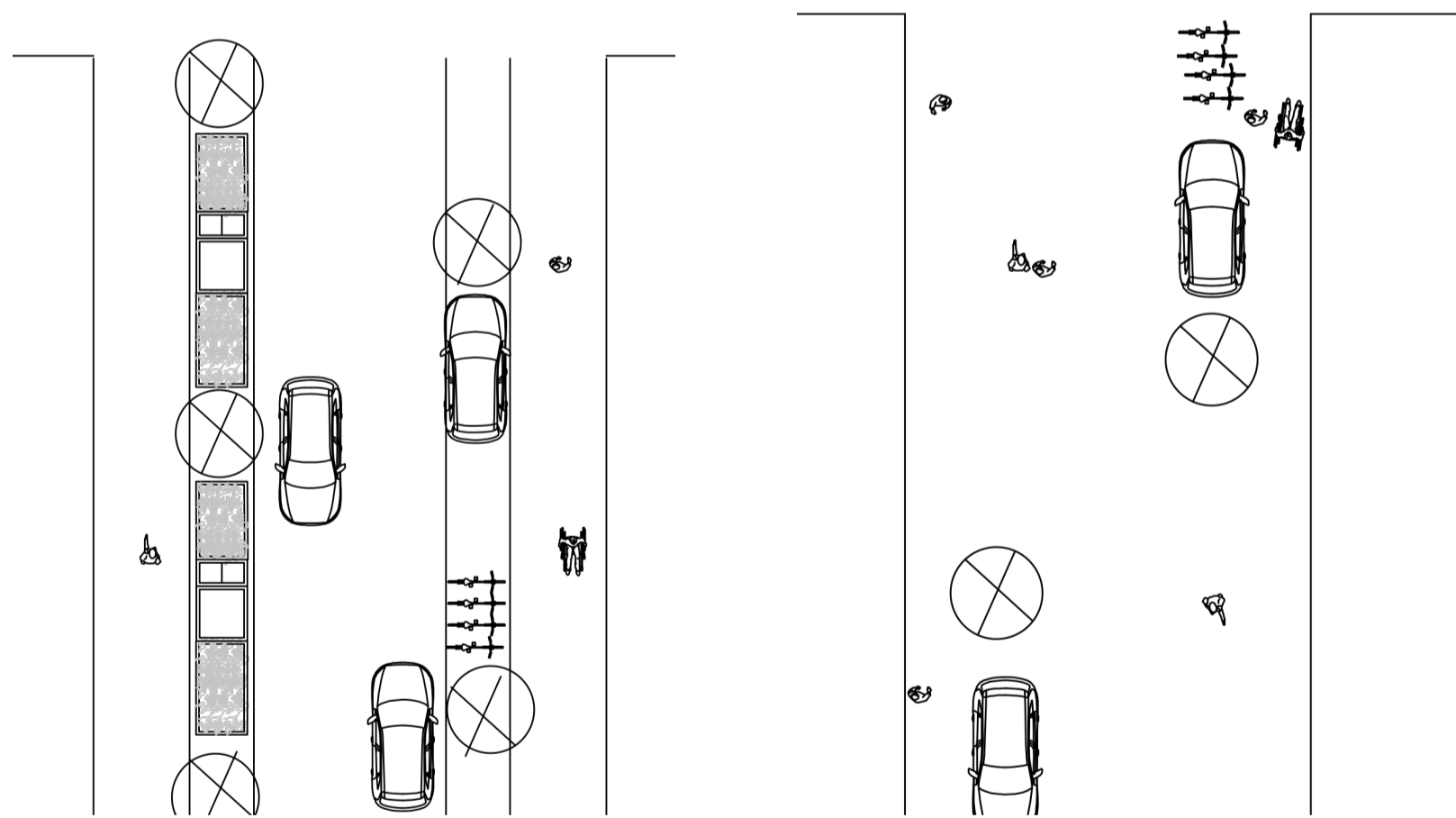
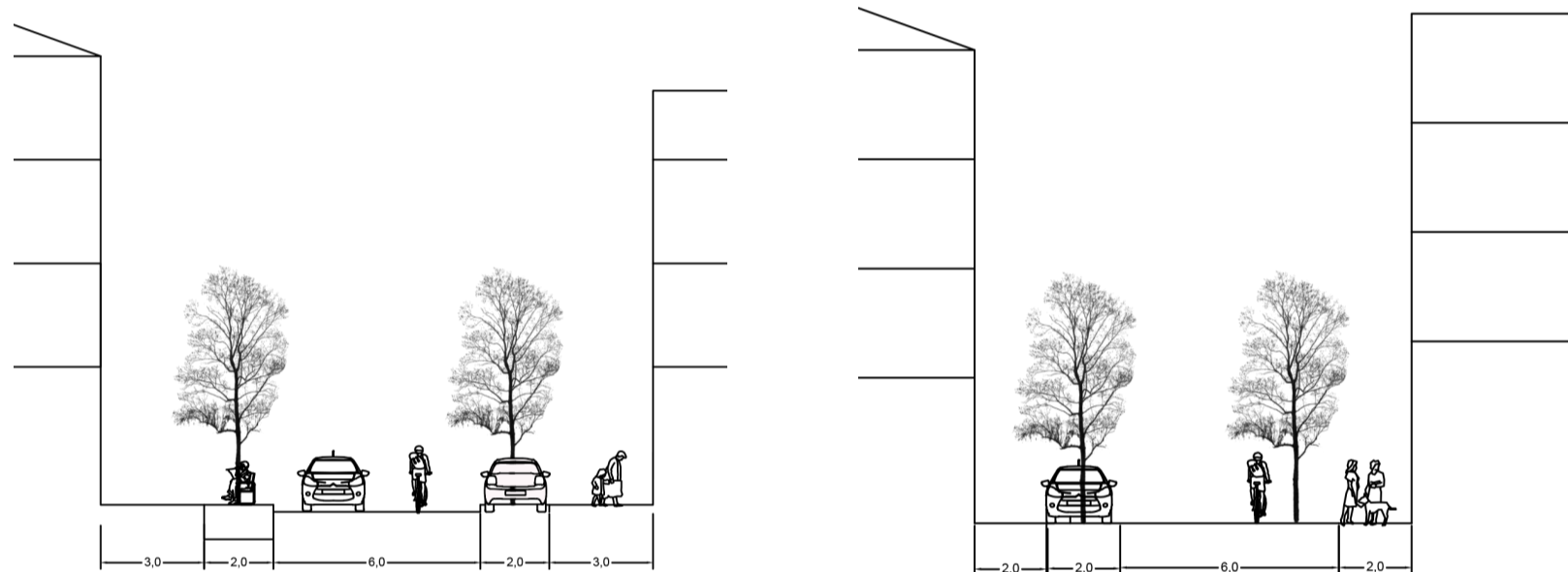
Vy över området

Lite nytt och lite gammalt

Området längs älven har försetts med en porös kvartersstruktur. I mellanrummen skapas platser som tar vara på redan existerande strukturer. Tre av kajens befintliga tegelbyggnader bevaras i den nya strukturen. På så vis bibehålls något av kajens särskilda karaktär. I mötet med dessa byggnader bryts även de föreslagna byggnaderna upp i mindre självständiga volymer för att på så sätt efterlikna en hamnbebyggelse.

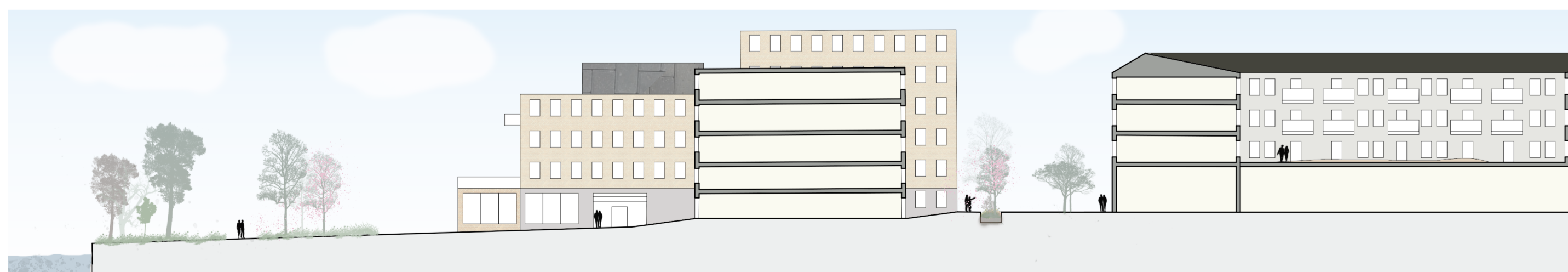
I andra öppningar skapas det platser för möten genom parker och torg. De olika platserna ges olika karaktär genom varierad markbearbetning där vissa har en hårdjord plattläggning, en annan kortklippt gräs och en tredje mer vildvuxen natur. Även storleken och möblering varierar. Den centrala parken vid Majnabbeberget lämnas med enbart fåtal möbleringsinslag och planteras med ytterligare träd. I parken mot älven anläggs i sin tur en ordentlig lekplats med hinderbana. På så vis skapas en mängd platser som kan svara mot olika behov och efterfrågningar. Variationen av platser gynnar även den biologiska mångfalden i området och den höga andelen grönyta underlättar dagvattenhantering.

Områdets gator hålls smala med ett tydligt huvudstråk för att koncentrera rörelsen och öka upplevelsen av liv. Dessutom görs vattnet tillgängligt och närvarande som fondmotiv längs huvudgatan och genom kajpromenaden längs hela området.

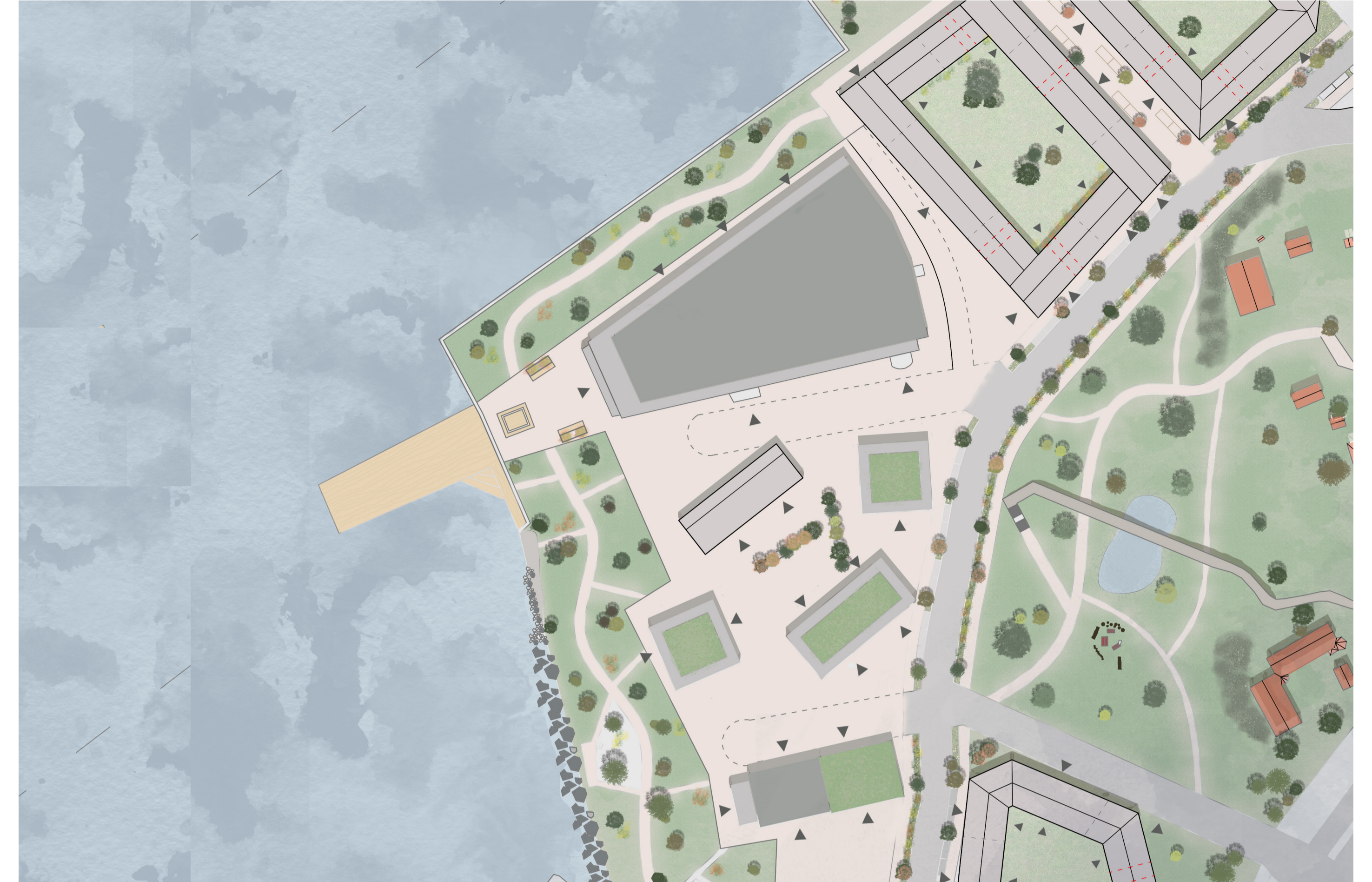


Lokalgata 1:200

Bostadsgata 1:200



Sektion A-A 1:400 Kaj, park, fristående bebyggelse och kvarter.



Planutsnitt 1:1000



Sektion B-B 1:400 Kaj, park, gata och torg.



Vy över promenaden längs kajen



Vy över gaturummet

Valfridska biblioteket

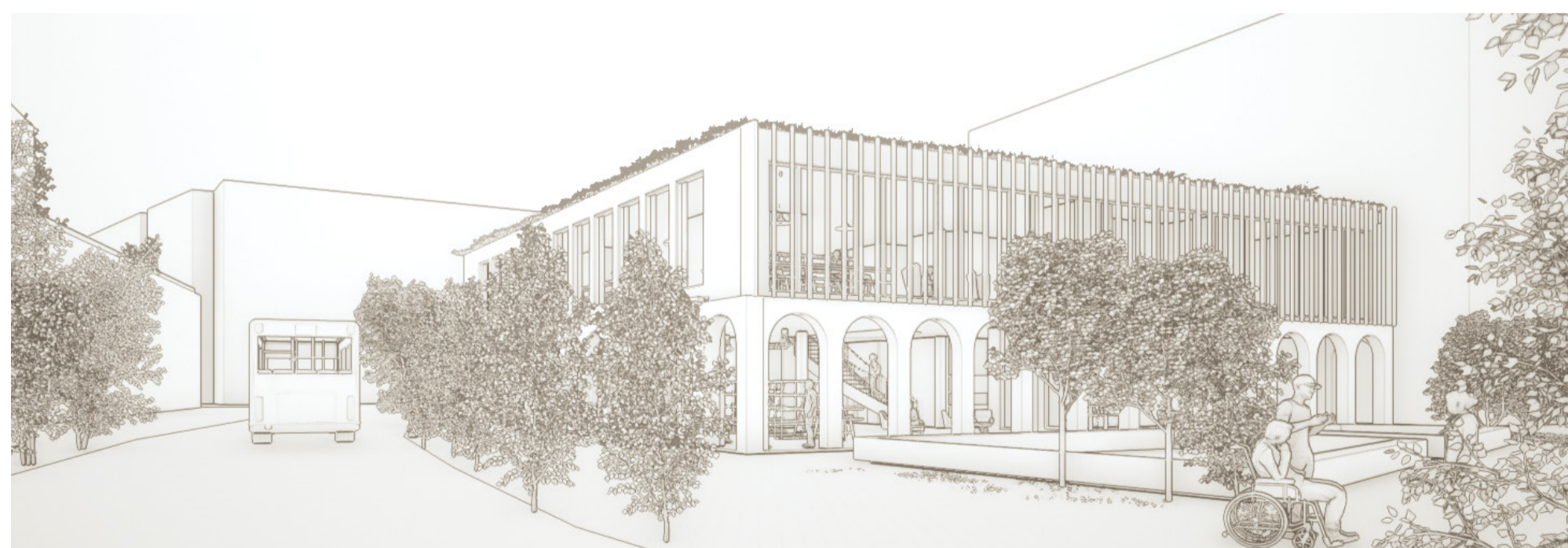
I mötet mellan områdets historia och framtid växer en plats för vardag fram. En stor torgyta skapas i samband med en park som sträcker sig ut till Göta älv. I söder ligger Kajskjul 46 med sin gula tegelfasad som redan idag är samlingsplats för kulturella verksamheter. I detta sammanhang planeras områdets nya bibliotek, en plats för vardag, för pauser och för gemenskap. Bibliotek är en plats för alla, hit kan vem som helst gå på lika villkor, oavsett hur ditt liv ser ut i övrigt så är du alltid välkommen. Bibliotekens huvudsakliga syfte är att arbeta läsfrämjande och kunskapsförmedlande. I uppdraget innefattas även att främja demokratin genom att ge en scen för åsiktsbildning och utbyte. Bibliotek är mångfacetterade, många verksamheter pågår i samma lokaler, ibland samtidigt. Detta ställer krav på flexibilitet och anpassningsbarhet. Häre finns utgångspunkten för Valfridska biblioteket, ett bibliotek i vardagen inspirerat av och en hyllning till Valfrid Palmgrens kamp för folkbiblioteken.

Exteriör

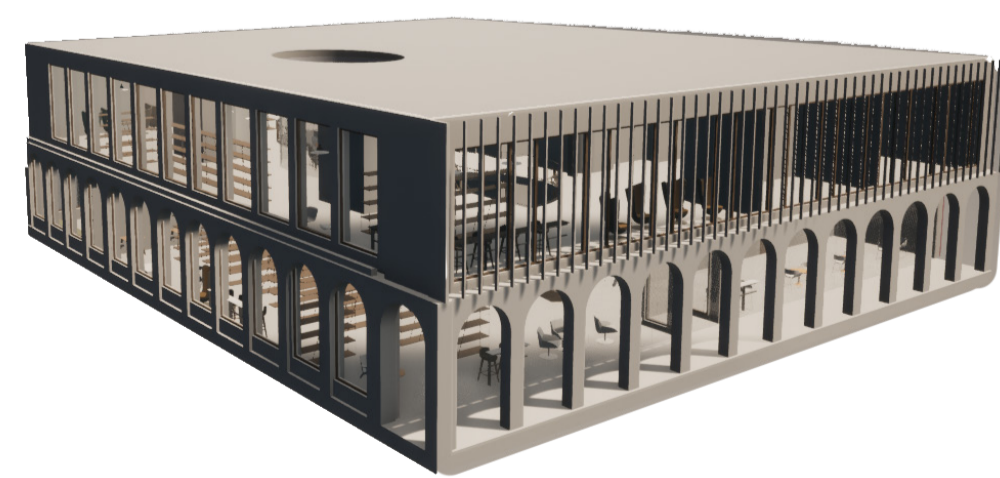
I ett första möte med byggnaden uppfattas den som enkel men elegant. Biblioteket såväl utmärker sig som samspelar med sammanhanget. Tegelfasaden på plan ett plockar upp murförband och kulör från befintlig bebyggelse på platsen. På så vis rotar den sig i platsen och landar stadigt med ett löfte om att stanna. Valvbågarna löper runt hela byggnaden och blir en inramning av entrérummet. Mot torget tar byggnaden ett kliv fram och skapar en arkad inramad av en självbärande tegelmur. På plan två förstärks de slanka valvbågarnas vertikalitet med en ribbad träfasad. Plankorna som sticker ut 20 cm skapar, genom skuggbilder, ett djup i fasaden och blir som ett filter mellan insida och utsida.



Situationsplan 1:400 (A1)



Vy över biblioteket från torget.



Byggnadsvolym

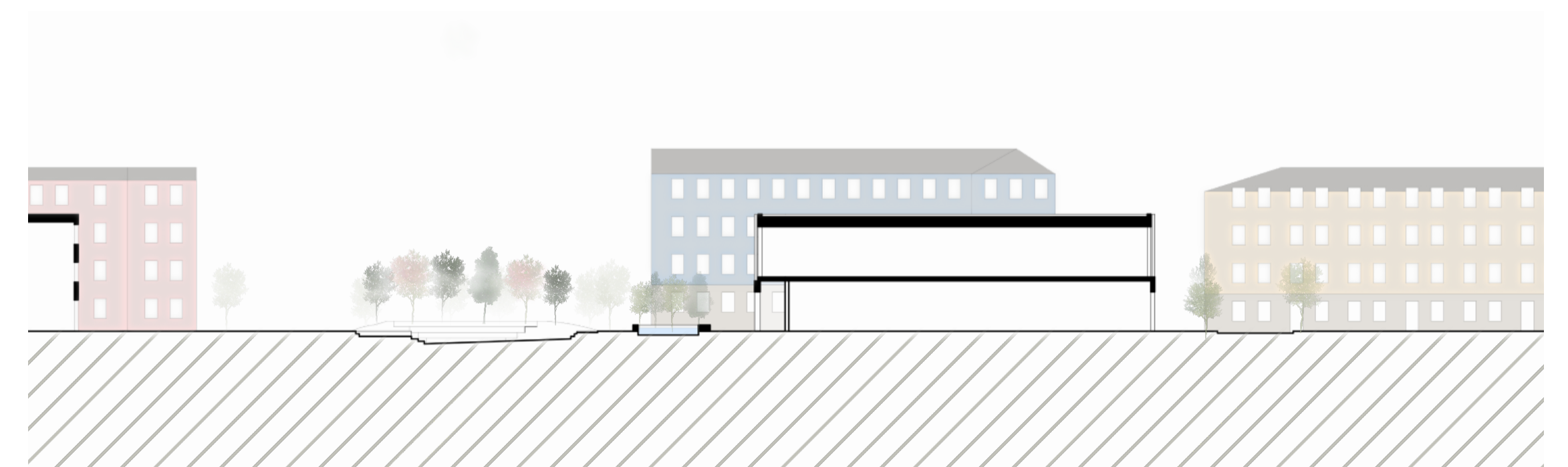


Fasad i ost 1:200 (A1)
Möter infarten till området

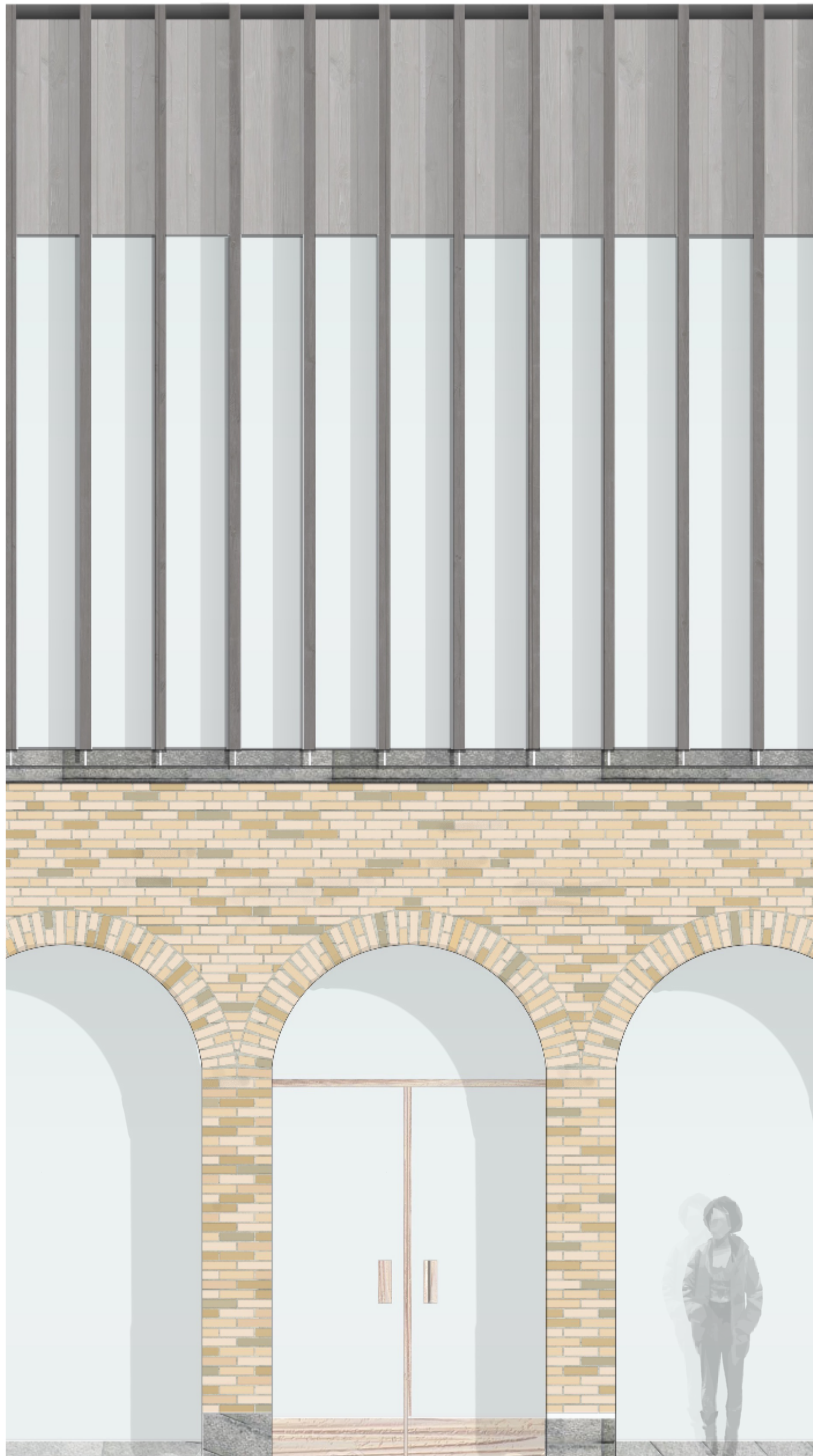
Fasad i norr 1:200 (A:1)
Möter övrig nybyggnation och vattnet.

Fasad i väst 1:200 (A1)
Möter torget och kulturbyggnaden.

Fasad av bevarad byggnad.
Byggnaden, som ramar in bibliotekstorget i söder, huserar ett rikt kulturliv med bland annat konstkooperativ och spelningalokaler.

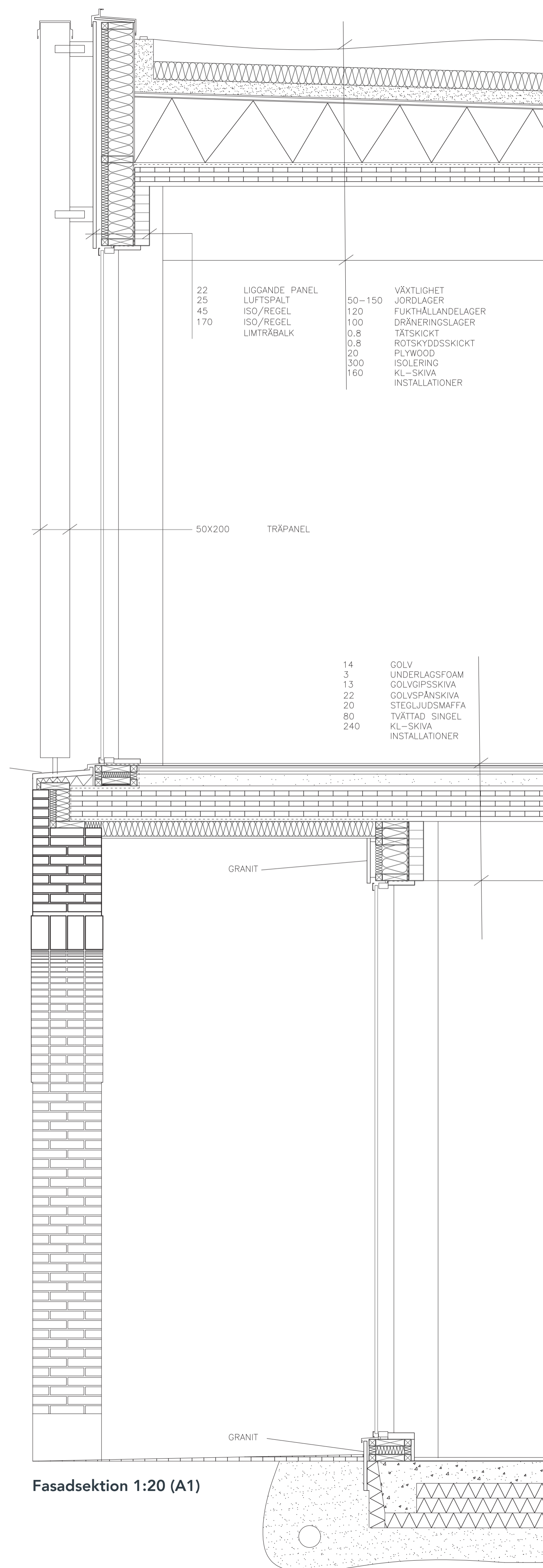


Sektion C-C 1:400 (A1)
Visar hur biblioteket möter det grönskande torget och omsluter en härlig plats.



Fasadutsnitt 1:20 (A1)

En liten sockel i granit landar byggnaden. Genom de slanka valven och och linjäriteten på plan två sträcker byggnaden mot skyn.



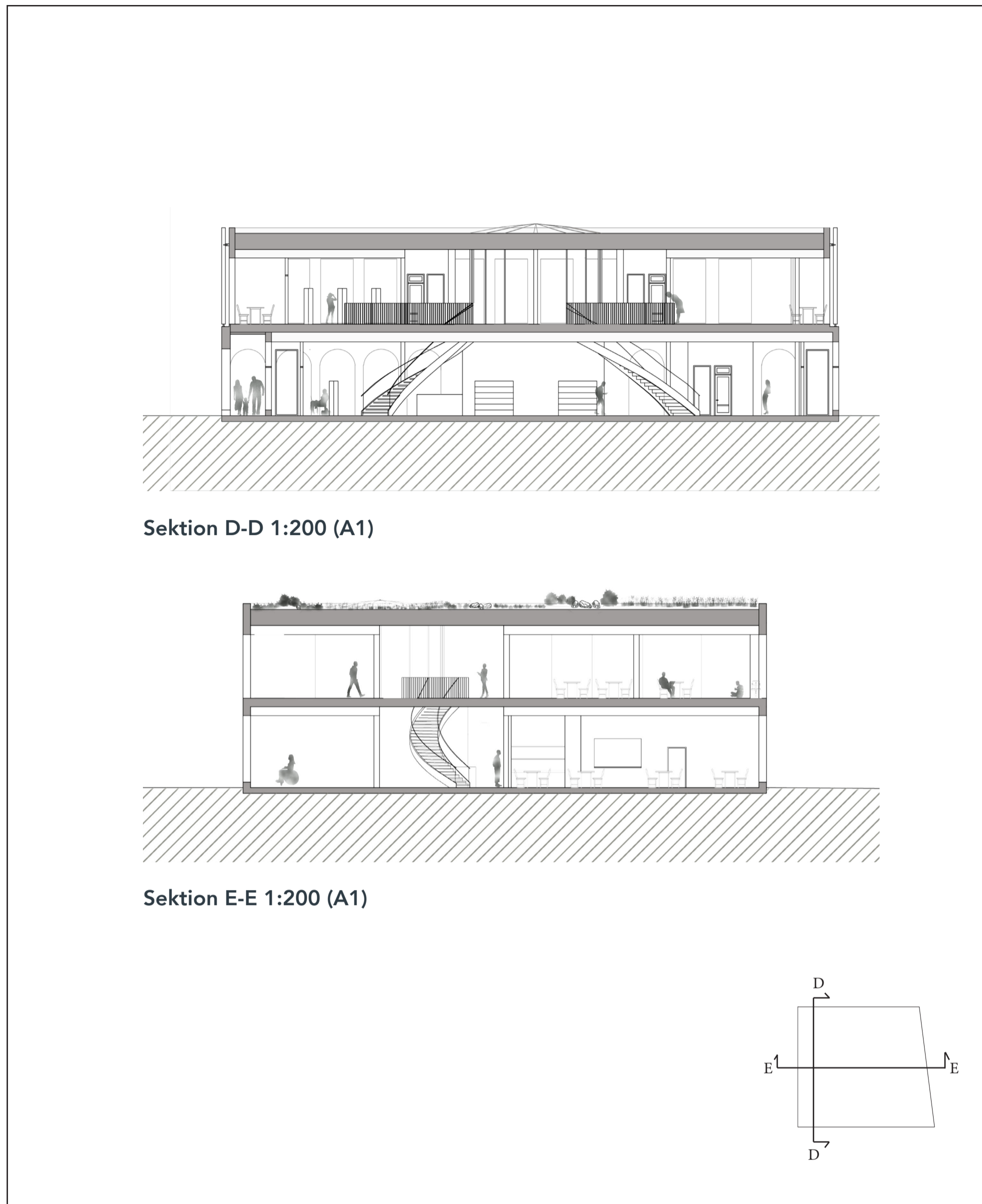
Fasadsektion 1:20 (A1)



Vy över barnavdelningen på plan ett.



Vy över entrérummet och kommunikationsnavet genom byggnaden.



Interiör

Biblioteket är fördelat i två plan och kopplas samman genom två välvda trappor. Rörelsen genom byggnaden är flytande och saknar skarpa gränser utöver den mellan de offentliga delarna och personal- och serviceytor. Indelningarna sker i stället med hjälp av ett fåtal väggelement och mindre rum som delar in byggnaden i olika sektioner. På plan ett återfinns skönlitteratur och andra medier, barnavdelning samt café för att dessa ska vara lättillgängliga för passerande. Här finns även en delvis avskärmd sitttrappa som kan användas som scenyta.

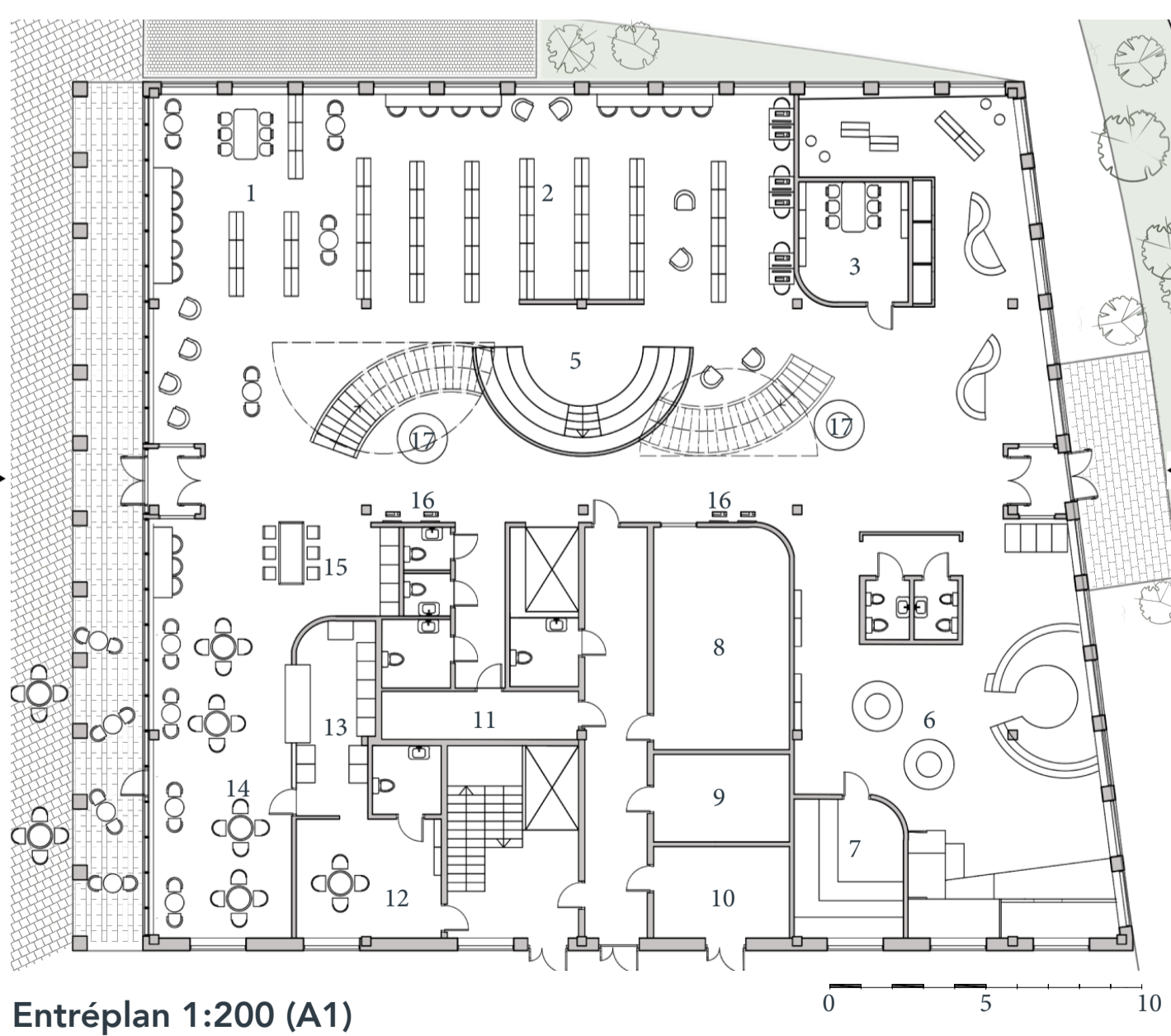
Plan två erbjuder facklitteratur, studieplatser och studierum, datorer, ett makerspace samt en ungdomsavdelning. Här finns rum för så väl avskildhet som gemenskap och en samvaro mellan åldersgrupper möjliggörs. I barn och ungdomsavdelningen har fokus lagts vid att skapa mindre kryp-in för att ge alla en chans att slukas i litteraturens värld.

Interiören går i naturtoner med ett stort inslag av trä i bland annat pelare och innerväggar. De djupa fönsternischerna och storslagna fönsterpartiet mot torget sätter stor prägel på de rumsligheter som uppnås i biblioteket.

Vy över biblioteksrummet på plan två.



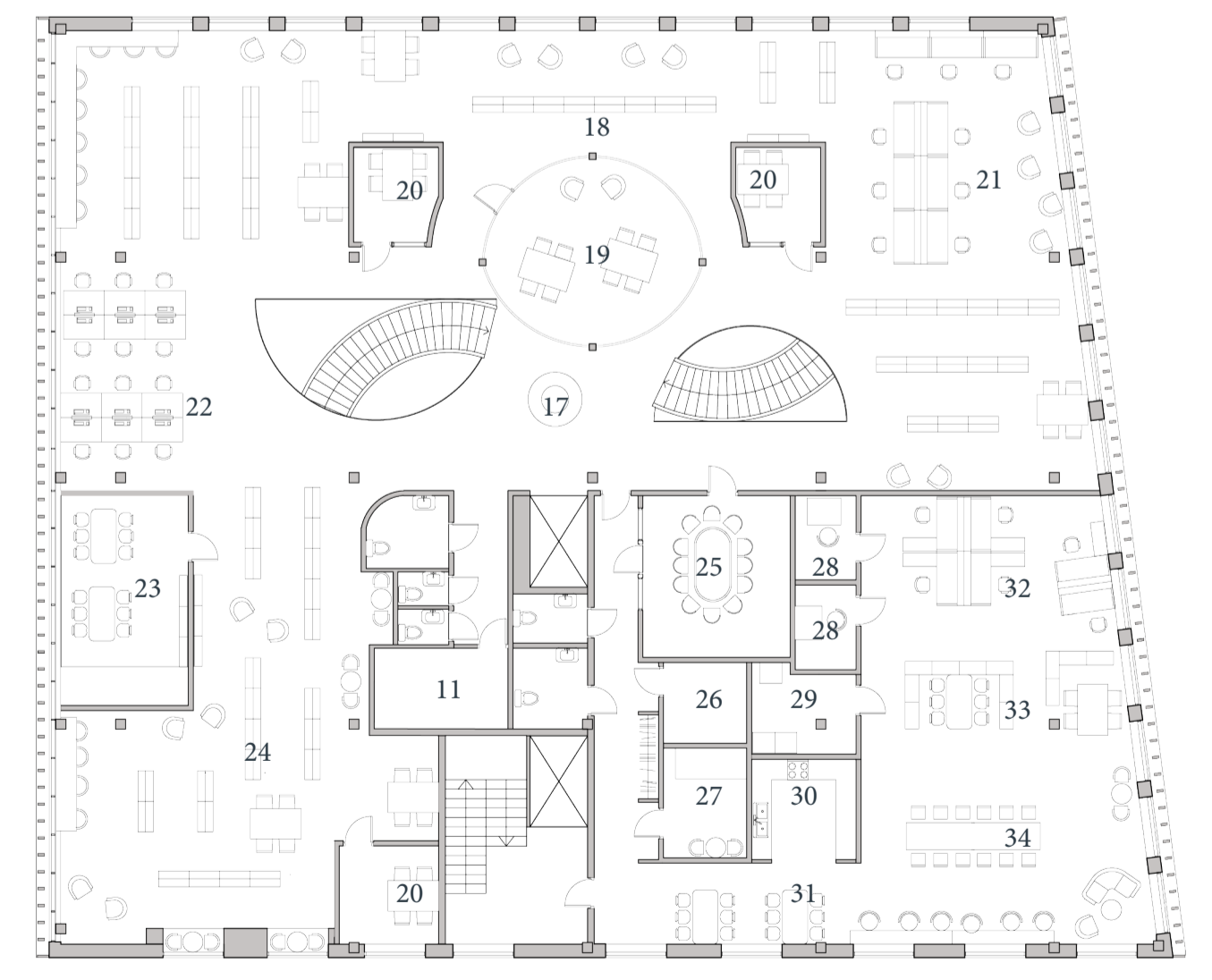
Vy över läsplatser i avdelningen för skönlitteratur på plan ett.



Entréplan 1:200 (A1)

1. Spel
2. Skönlitteratur
3. Pysselrum
4. Barn 9-13
5. Scen/samling
6. Barn 0-9
7. Sagorum
8. Återlämningsmaskin
9. Bokmagasin
10. Avfall
11. Städ
12. Personalyta, Café
13. Cafékök
14. Servering
15. Medhavdmat
16. Utlåningsdatorer
17. Informationsdisk/reception

18. Facklitteratur
19. Studierum
20. Grupprum
21. Studieplatser
22. Datorer
23. Makerspace
24. Ungdom
25. Mötesrum
26. Omlädningsrum
27. Samtalsrum/vilorum
28. Tyst mötesrum
29. Kopieringsrum
30. Pentry
31. Lunch
32. Tyst arbete
33. Arbete i grupp
34. Flexibelt arbete



Plan 2 1:200 (A1)