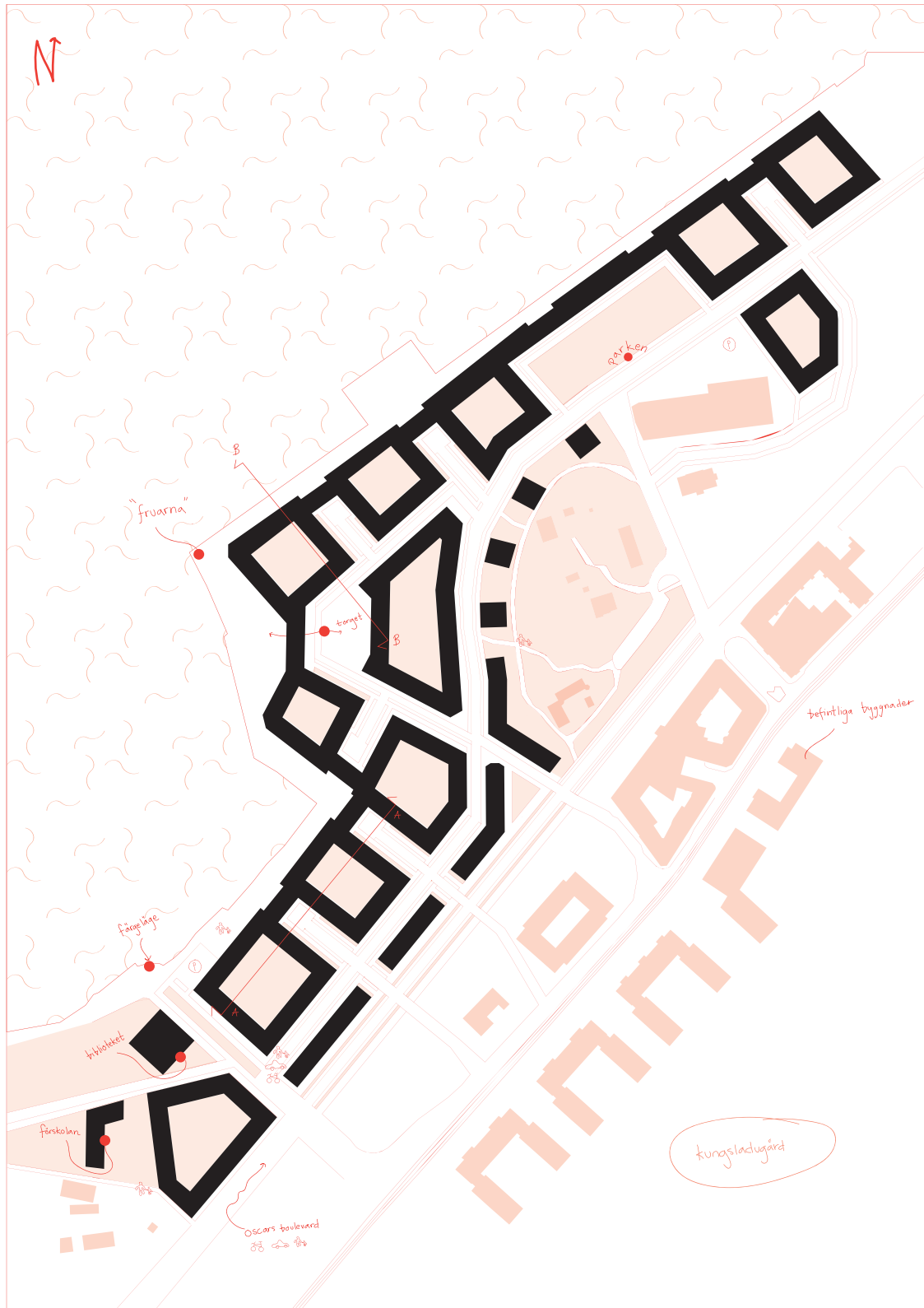


MAJNABBEN.

Av Emma Gustafsson

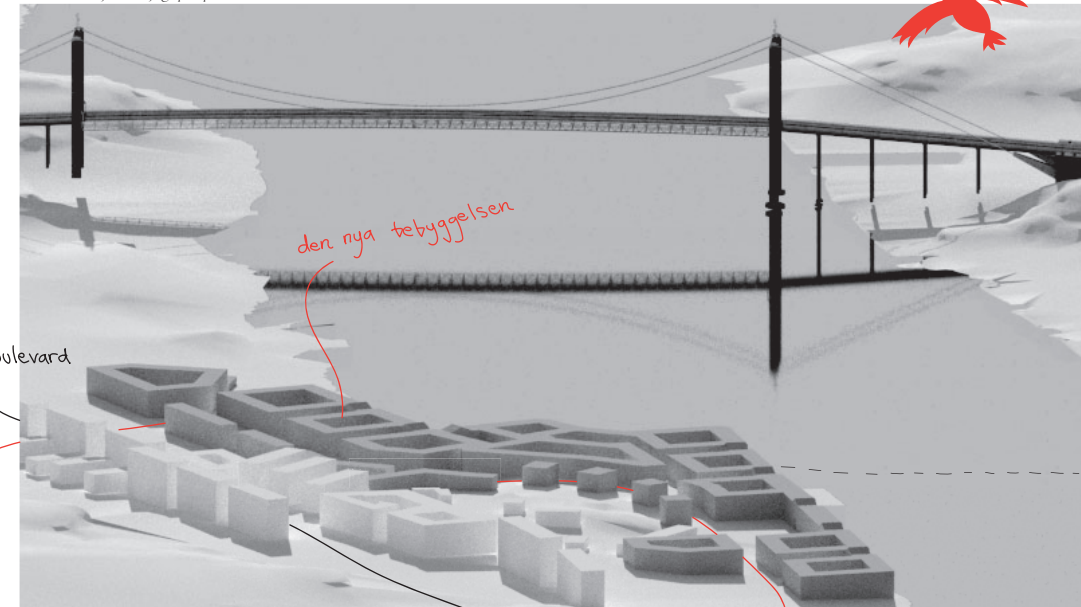


Situationsplan 1:2000 (A1)



Lång historia kort, statyen som står vid Sjöfarstmuseet, "kvinnan vid havet", symboliserar en fru väntandes på sin (sjö)man. I dialog med denna kommer jag på projektplatsens udde placera en staty som kommunicera med, eller tillsammans med denna. På loppisar hittar man ofta porcelinsurkar i par, Staffordshirepar. Det finns en historia kring dessa. För i tiden när fruarnas män var till havs vändes Staffordshireparets ansikten utåt för att symbolisera att mannen var till havs, fritt fram. När mannen var hemma vändes de inåt. Jag tycker att det hade varit fint att ha med den biten av historien som komplement till "kvinnan vid havet".

Området sett från ett fågelperspektiv:



framtida Oscars boulevard

den nya tebyggelsen

potentiellt en gångbro här i framtiden

ett nytt huvudstråk

Att vårda ett hjul

Då jag i början av projektet kände en viss svårhet att komma igång bestämde jag mig för att göra det som verkade mest uppenbart, att häma. Jag började att studera Majoma, dess gatubredder, våningshöjder och struktur för att sedan försöka att passa in det på projektplatsen. Vad jag upptäckte var att jag kände en stor motvillighet. Att häma gamla strukturer, eller kanske äldra mest en äldre byggnadsstil, tog emot. Jag insåg att jag har kopplat denna typ av arkitektur till politik och därför valt att ta avstånd. När jag förstod detta beslutade jag mig för att det var dags att ta i tu med detta. Att som arkitekt ha en stil man är "rädd" för är att sätta käppar i hjulet för sig själv, och eftersom man i varje projekt inte han uppfinna hjulet bör man kanske ta tillvara på och hålla de befintliga hjulen rullandes? Jag ansåg att jag borde det.

Detta är självfallet inte ett projekt som endast är rotat i min självförverkligingsprocess, nej, att gräva i denna typ av frågor är relevant då arkitekturdebatten i mångt om mycket diskuterar vilken stil vi ska ha på våra framtida byggnader. Gammalt vs nytt? Arkitekten vs vem? Gemene man?

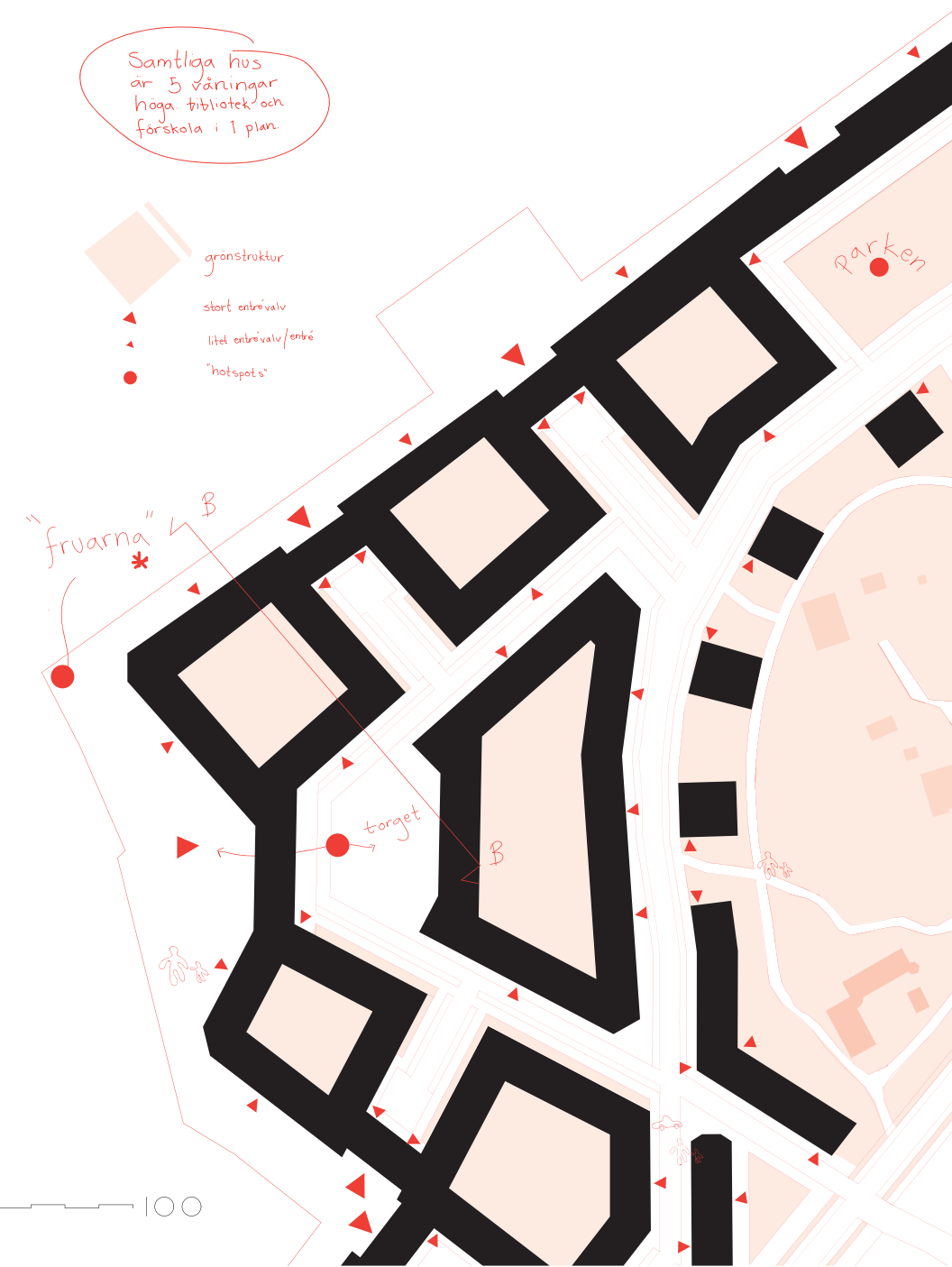
Frågan som projektet främst tacklar är, är det meningsfullt att anamma ett äldre sätt att bygga stad på för att sedan tolka det och anpassa det till vår tids önskemål/krav/livsstil? Jag har i synnerhet kollat på Majoma, men även Bruno Tauts *hufeisensiedlung*, flera av Ricardo Bofills post moderna projekt, *the Royal Crescent* i Bath och *Atlasområdet* i Stockholm. Jag har varit ute efter att skapa ett område som känns självklart, som har pondus, vilket jag upplever att uppräda exempel har. En gemensam nämnare jag har identifierat är att alla jobbar med en typ av konsekvens. Element som upprepas. En tydlig helhet. Det har jag försökt jobba vidare på.

Etapperna

Jag antar att Oscars boulevard är på plats, den första etappen blir då att bygga längst med denna. Även bibliotek och förskola blir en del av denna etapp. Etapp 2 blir den långa rad av ihoplänkade kvarter. Sist byggs husen längst med kullen, samt kvarteret vid kajskjul 46. Kontor kommer att finnas i samma hus som bostäder, lite som det nu är i Majoma. De kommer dock främst vara koncentrerade vid huvudstråket och längst med Oscars Boulevard. Verksamheter kommer naturligt hamna vid huvudstråket och förhoppningsvis längst med vattnet.

Samtliga hus är 5 våningar höga bibliotek och förskola i 1 plan

- gröstruktur
- stort entrévalv
- litet entrévalv/entré
- "hotspots"



Planutsnitt 1:1000 (A1)



Karakträren

Resultatet av ovan nämnda grubbleri är en plan med stängda gårdar, en kvarterstruktur. Portiker, i detta fall i form av valv, är ett återkommande element. Längst med vattenlinjen upprepas en sekvens av portar. Varje gård har en mindre portik mot vatten. Mellan gårdarna finns större portiker. Tydliga siktlinjer talar om för besökare vattnets riktning.

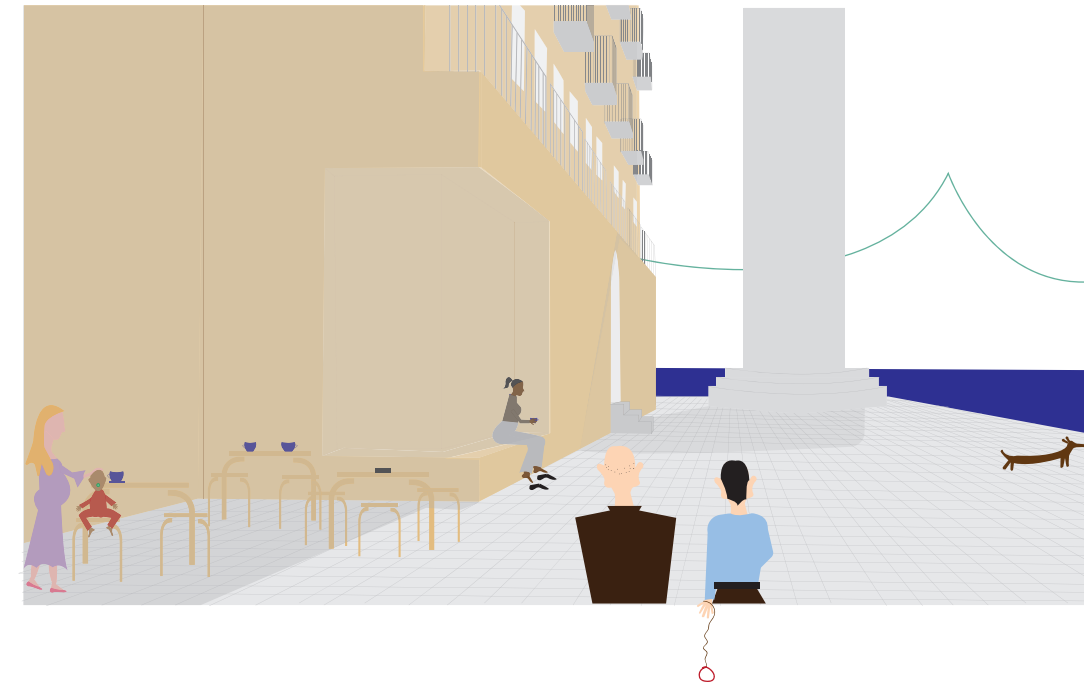
Alla bostadshus är lika höga, 5 våningar. Detta för att skapa den sammanhållenheter jag har strävat efter, den som exempelvis går att se i Majorna. De nedersta planen har mot innergatorna ett bottenplan som är sträcker sig 600 mm längre ut på gatan än restemådet. Detta för att skapa en tydlig sockelvåning men även för att göra balkongerna mindre framträdande i de offentliga gatumiljöerna. Balkongerna på dessa fasader sticker ut 600 mm från fasaden och är samtidigt indragna 600 mm. Mot innergårdarna ligger balkongerna utanpå fasaden.



Sektion B-B, 1:400 (A1)



En promenad längst kajen med utsikten mot "fruarna"



Gåendes längst en bostadsgata, på väg mot vattnet.

Känslan

Tidigare nämnde jag att det har funnits en strävan efter en pondus eller självklarhet, det är inte för att skapa ett kaxigt område eller för att vårda Göteborgs lillebrorskomplex. Snarare är det en strävan efter ett område som i sin läsbarhet och sitt upplägg skänker en trygghet till de som bor och vistas där. Min förhoppning är att regelbundenheten i höjd och upplägg kommer att dämpa den ångslighet som jag ibland uppfattar i nya stadsbyggnadsprojekt.

Byggnadernas fasader kommer utredas närmare i nästa del av kursen. Siluetten är klassisk. Sadeltak. Från Lindholmen kanske den påminner om en borg. Tydlig sockel. Regelbunden fönstersättning. Som innan nämt har jag skyggat från denna typ av klassiska stil, nu har jag omfamnat den. Min tanke är dock att i nästa steg ge fasaderna en mer "post modern" estetik, *pomo*, och offentlig 60-tals konst. Ett försök till en nytappning av en nytappning av en klassisk stil.

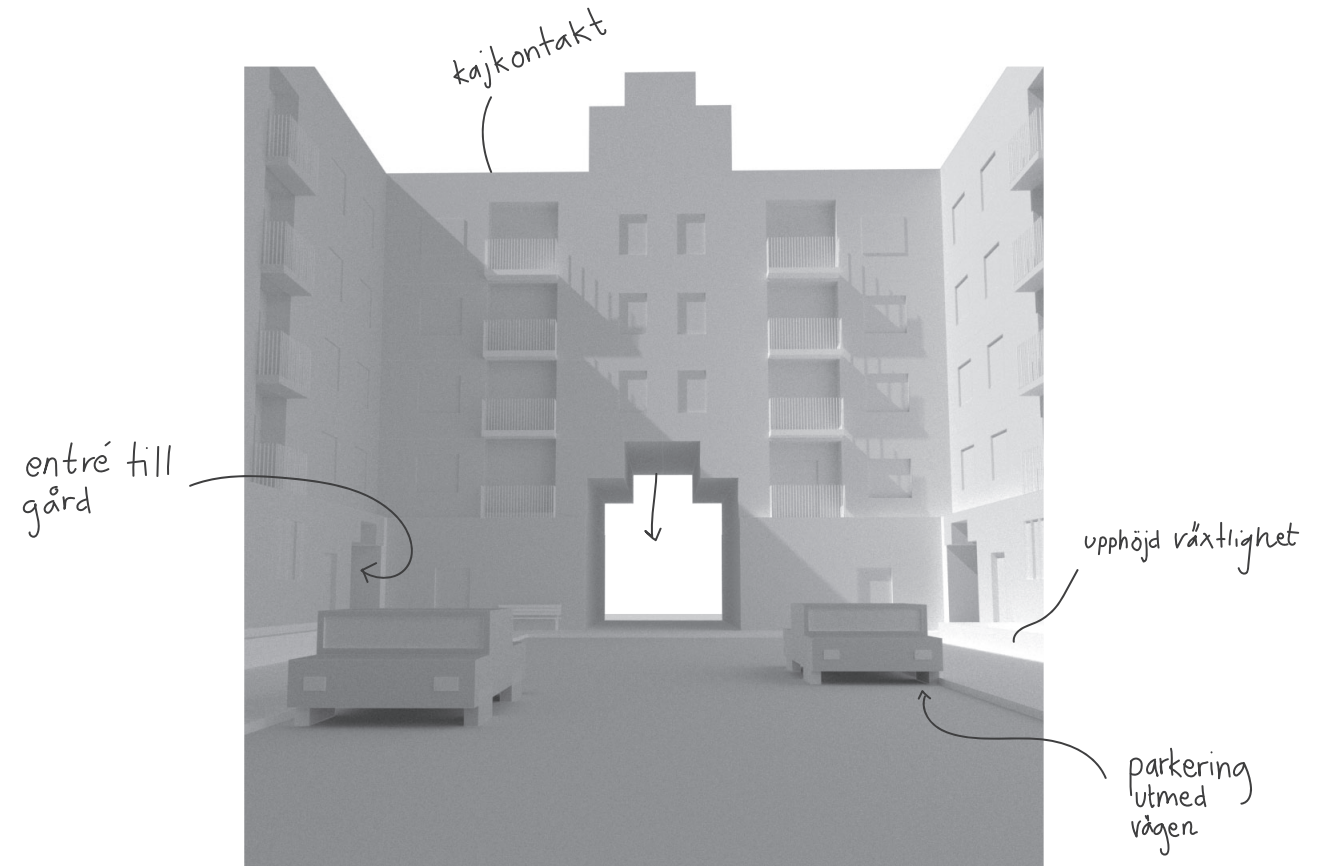
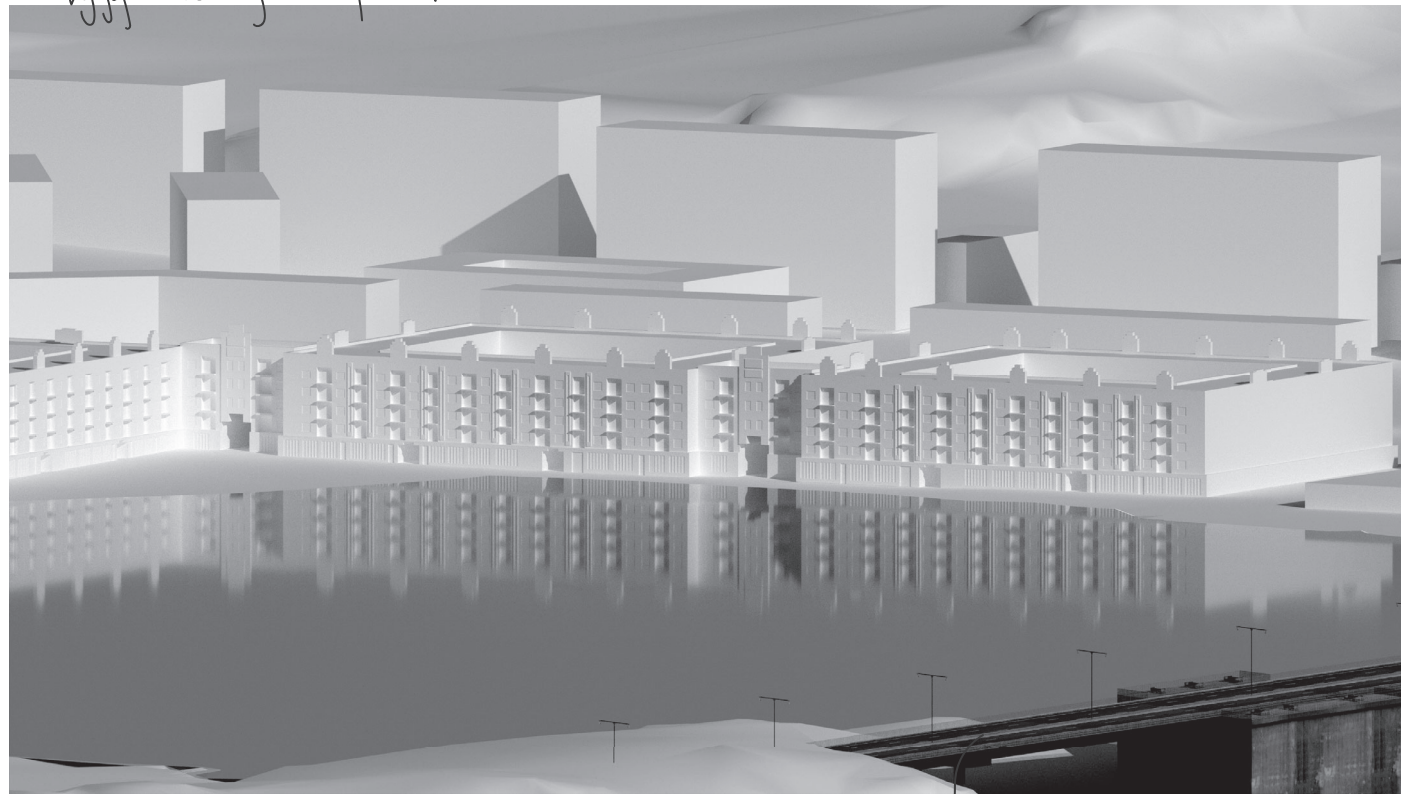


Sektion A-A, 1:400 (A1)



SILUETTEN.

byggnadsvolymen på håll.



gatorummet mellan två bostadskvarter

Zeitgeist?

Detta projekt har på många sätt varit utmanande. Jag började tidigt fundera kring den skillnad som finns mellan arkitekten och icke-arkitektens smak. Den debatt som pågår i media lämnar mig ofta undrande, hur vill vi (individerna) bo? Är frågan om fasaden så stor som samhällsdebatten får oss att tro? Då man läser inlägg i debatten kan man få bilden av att hela vår yrkeskårs överlevnad hänger på en byggnads estetiska skal. Politiker pratar mer och mer om en demokratiskt vald arkitektur och arkitektens kompetens ifrågasätts (är det ett ifrågasättande i negativ eller positiv bemärkelse?).

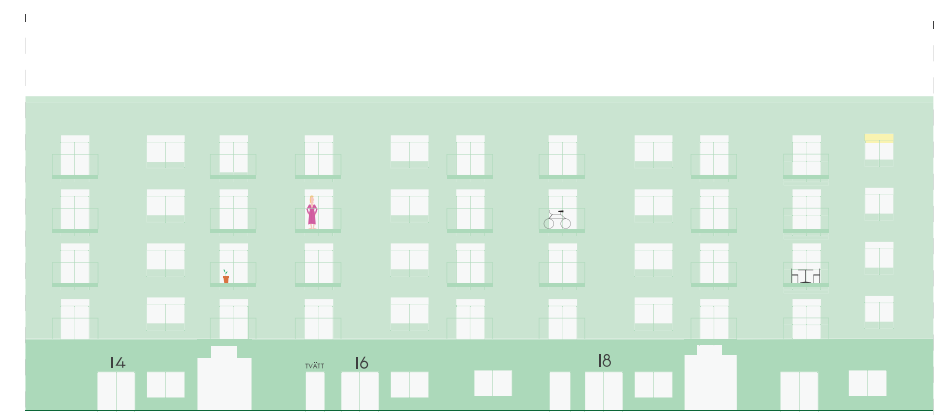
Då jag började studera arkitektur tänkte jag mycket på frågan *är arkitektur konst?* Tre år senare känns frågan *är arkitektur politik?* mer relevant. Jag har inte fördjupat mig i att teoretiskt utreda frågeställningen men ovan nämnda funderingar har varit närvarande under projektets gång. Jag har tänkt mycket kring Göteborgs stads uttalade vision om en "skyline" och den stadsbild som successivt växer fram längst inloppet. Lillebrorskomplexet. Gentrifiering. Dessa funderingar har gjort mitt projekt till ett bekymmersamt arbete då jag har känt en oro över det jag ritat. Vad är framåsträvande arkitektur, vad är bakåsträvande?

Samhällsdebatten verkar vilja säga *folket vill ha klassiskt arkitektur*, den interna arkitekturdebatten verkar fortfarande hålla minimalism och modernism högt. Personligen har jag intresserat mig för postmodernism (Ricardo Bofill, Bruno Taut, Charles Moore). Mina fasader har skapats ur denna förvirring. De kan anses vara minimalistiska i sin monokroma färgskala, klassiska i sin regelbundenhet och postmoderna i sin nästan pastischaktiga likhet med en borg. Om denna "kompromissarkitektur" är vägen att gå återstår att se.

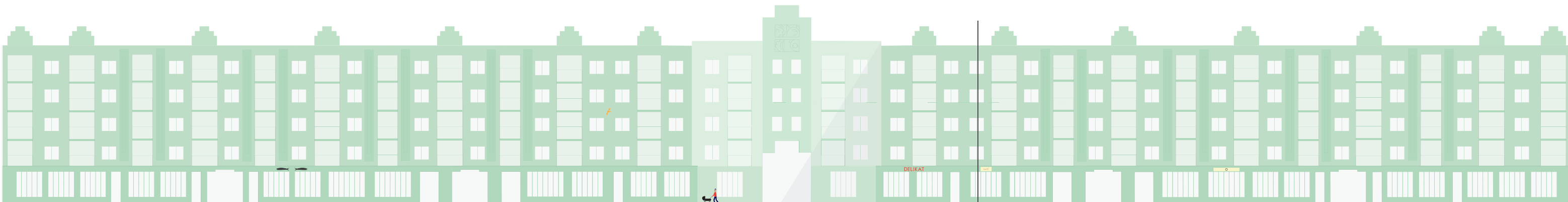
älvborgsbron



Fasad mot gata (öst)*
1:200 (A1)



Fasad mot innergård (söder)
1:200 (A1)

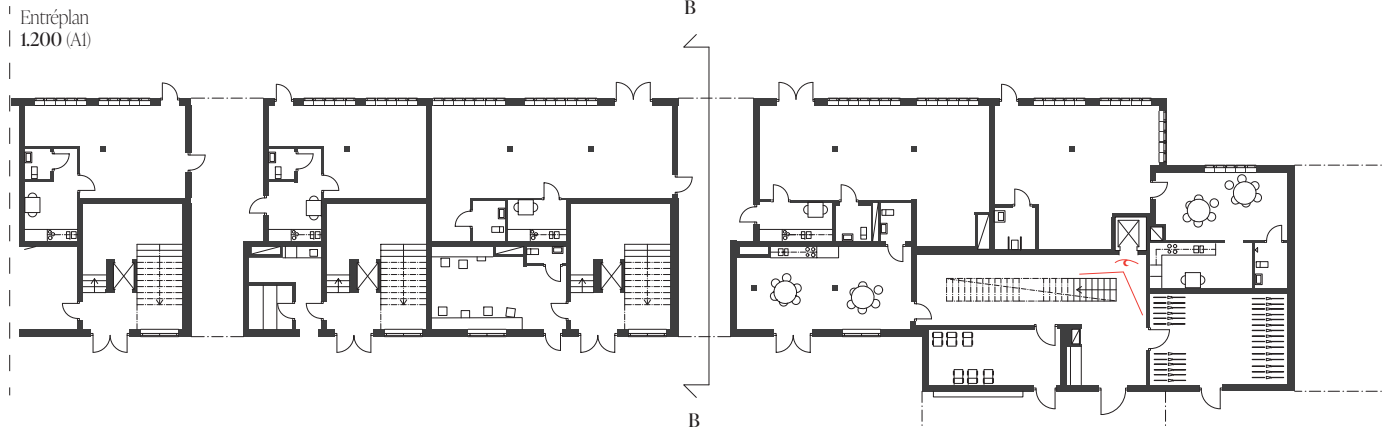


Fasad mot kajen (norr)*
1:200 (A1)

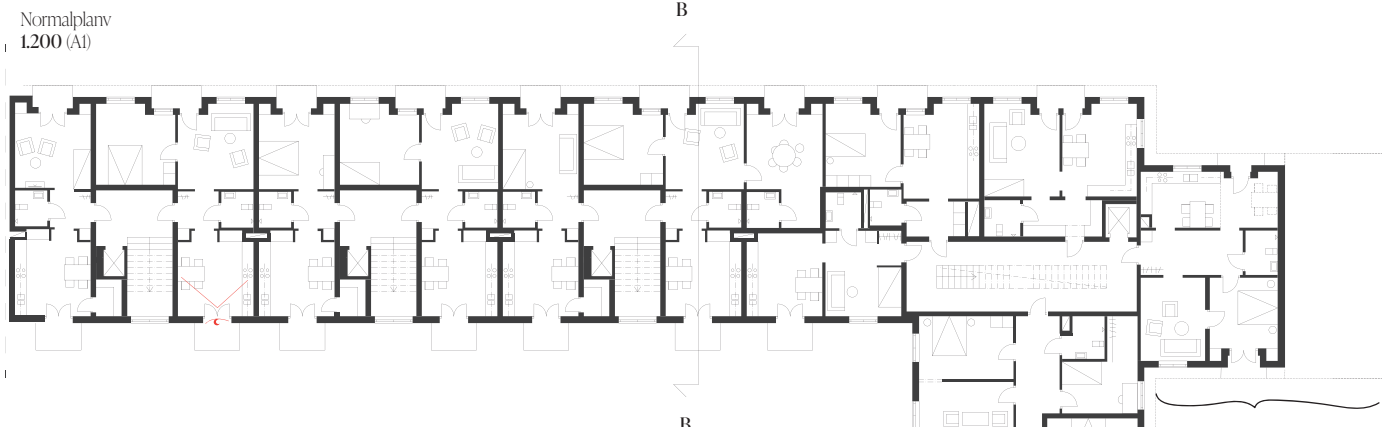
Fasadsektionens snitt



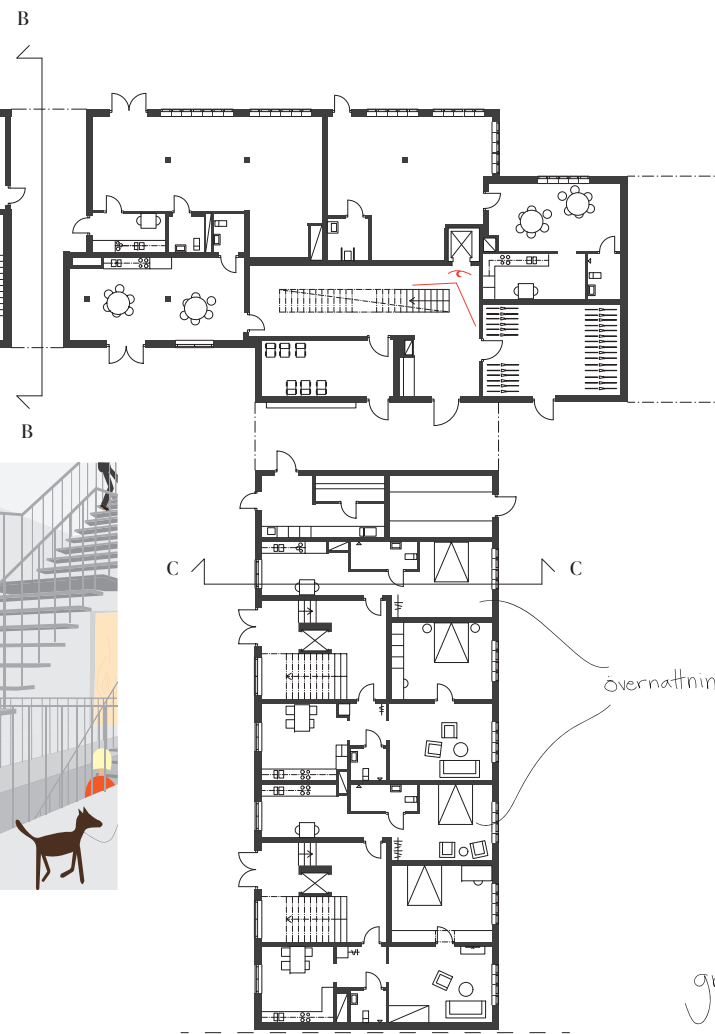
*Fasaderna mot gatan och kajen täcker en större del av byggnaden än planlösningarna



Trapphuset i husets hörn, sett från hissen.



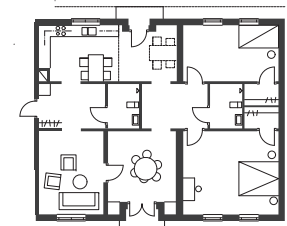
Lägenhet sedd från kökets balkong.



övernattningslägenheter

färgeläge

grönstruktur



På grund av portiken är lägenheterna på plan 2-4 större än den på plan 1.

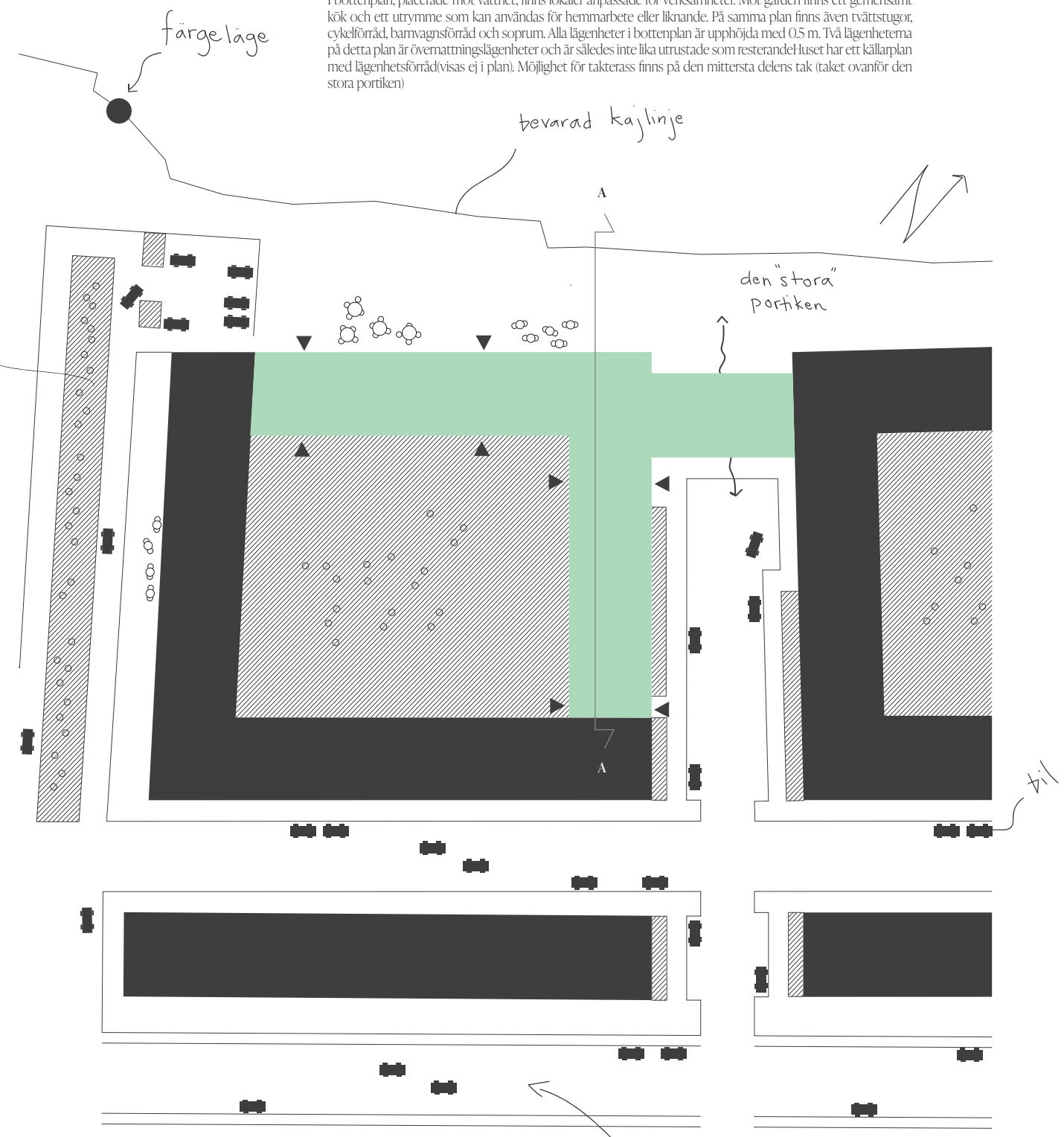
Bostäderna

Hur fasaderna skulle se ut gav upphov till många timmars velande, när det kom till att rita planerna hade jag en mer självklar och mindre tvekande idé kring hur de skulle se ut. Kanske för att planer inte på samma sätt diskuteras i media och därför inte omgärdas av samma klivenhet, kanske för att de har mer praktiska element som är enklare att resonera kring.

Jag har ritat lägenheter med generösa rumsmått, detta för att skapa en generalitet som i sin tur ger upphov till en möblerbarhet. Den uppenbara inspirationen har varit landshövdingehusens klassiska genomgångsplanlösningar. Främsta anledning till detta val av inspiration var dessa planers uppdelning av kök och sällskapsrum/sovrum/ vardagsrum. Jag har aktivt jobbat för att inte behöva rita ihop vardagsrummet med köket då jag anser att separationen av dessa rum är en stor kvalitet. En tydlig skillnad från landshövdingehusens planering är balkongerna. Majoriteten av lägenheterna har i detta förslag två balkonger i motsatta väderstreck.

Kring husets höjms trapphus koncentreras de större lägenheterna. På plan 1 finns två större lägenheter på 70 respektive 93 m². På plan 2-4 utökas lägenheten på 70 m² till en stor lägenhet på 125 m² (se nedan). Samtliga stora lägenheter är ritade med olika typer av kollektivboende/generationsboende i åtanke. Resterande trapphus består av ettor på 45 m² och tvåor på cirka 60 m², dessa är uppbyggda med rumsmåttet 4*4 m för att tillgodose många olika typer av möbleringar.

I bottenplan, placerade mot vattnet, finns lokaler anpassade för verksamheter. Mot gården finns ett gemensamt kök och ett utrymme som kan användas för hemarbete eller liknande. På samma plan finns även tvättstugor, cykelföråd, barnvagnsföråd och soprum. Alla lägenheter i bottenplan är upphöjda med 0.5 m. Två lägenheterna på detta plan är övernattningslägenheter och är således inte lika utrustade som resterandehuset har ett källarplan med lägenhetsföråd (visas ej i plan). Möjlighet för takterrass finns på den mittersta delens tak (taket ovanför den stora portiken)



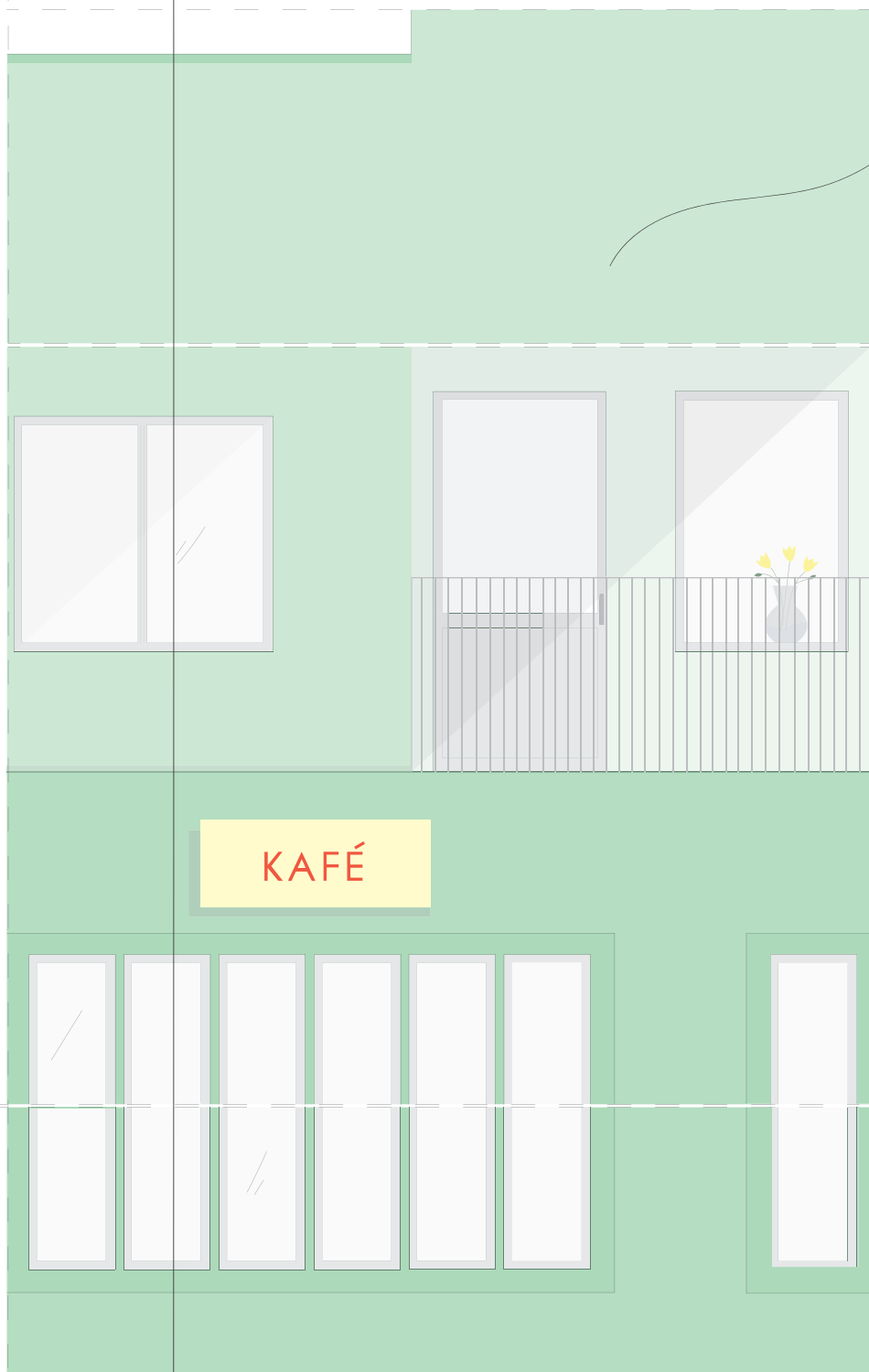
bevarad kajlinje

den "stora" portiken

Situationsplan 1:400 (A1)

oscars boulevard

Fasadsektionens snitt



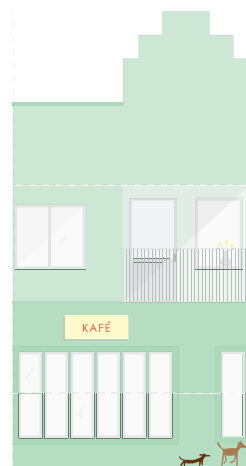
Fasadutsnitt
1.20 (A1)

Stomme och yta

Byggnadens främsta element är isolerade murblock. Konstruktionen består av bärande ytterväggar av murblock och bärande innerväggar av KL-trä. På grund av byggandens höjd förstärks murblockskonstruktionen med stål. Det har varit intressant att jobba med murblock då det är ett byggnadsmaterial som är väldigt "tydligt", nästan lego-aktigt.

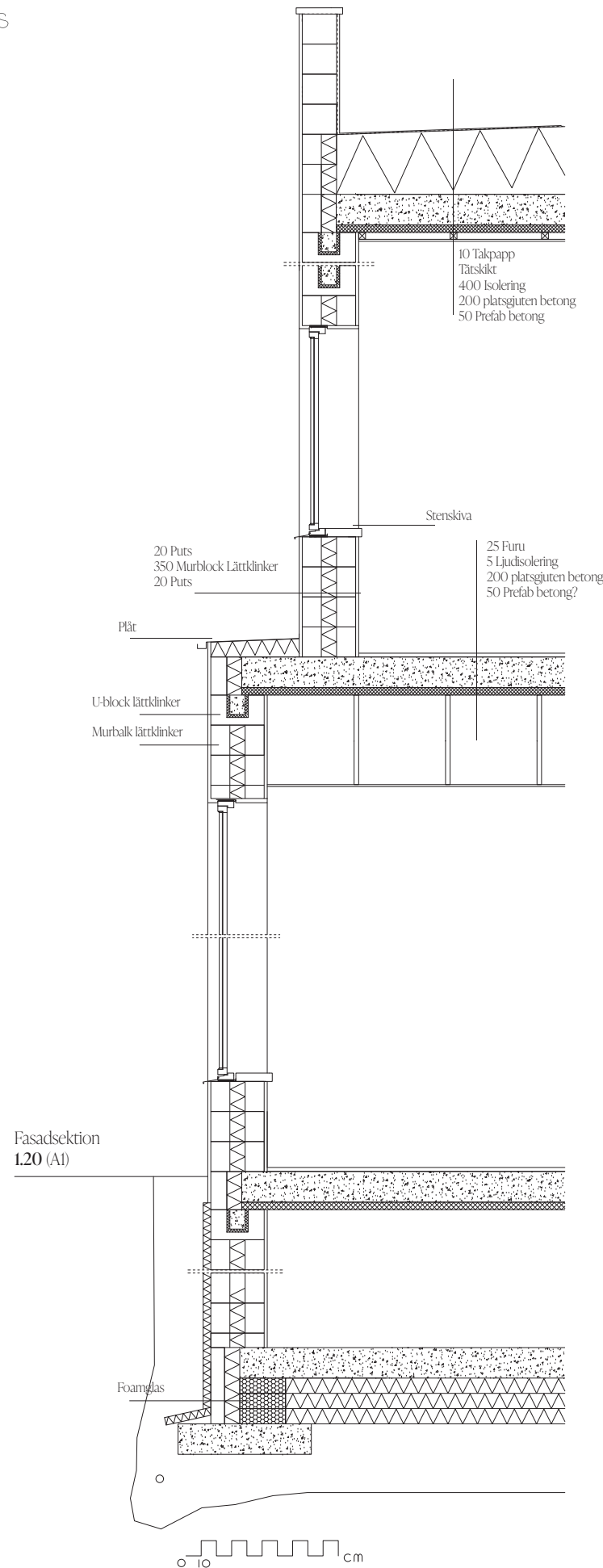
Byggnaden putsas i en grön nyans och ges ett antal reliefer för att stärkas dess formspråk (visas i fasadritningarna). Murblock har delvis valts på grund av fasadens putsade yta, det kändes mer naturligt att putsa på en konstruktion av murblock än en av trä.

Utsnittet visar en halvt indragen balkong. Räckan är i gjutjärn. Dörrar och fönster är på utsidan klädda i aluminium. Dels på grund av byggnadens utsatta placering vid vattnet och dels på grund av de skarpa linjer aluminiumet skapar mot putsen.

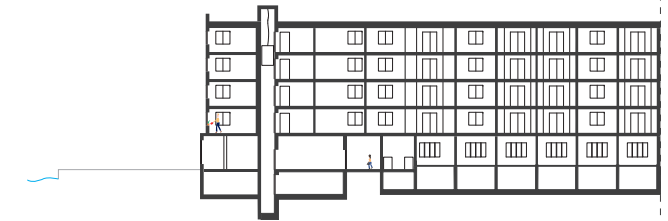


Toppen klipptes av i utsnittet för att matcha sektionen, till vänster syns utsnittet i sin helhet.

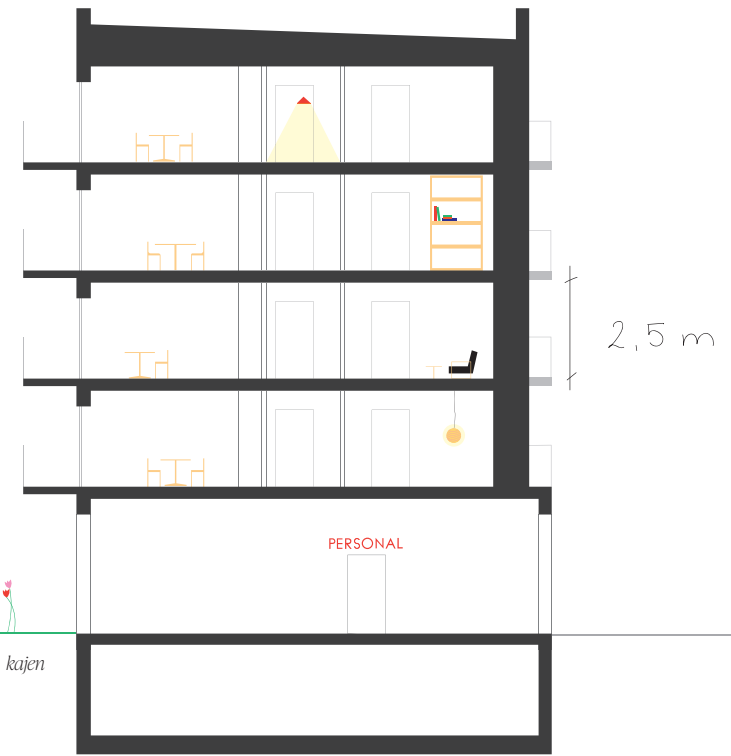
puts



Fasadsektion
1.20 (A1)



Sektion A-A, från kajen genom huset
1.400 (A1)



Sektion B-B, från gården till kajen
1.100 (A1)



Sektion C-C, från gården till gatan
1.100 (A1)

